



ARVOPAPERILIITE JA TIIVISTELMÄ

SÄÄSTÖPANKKI SIOITUSOBLIGAATIO INFRASTRUKTUURI TUOTTO

16.11.2016

Merkintäaika: 21.11.2016 – 9.12.2016

Laina-aika: 20.12.2016 – 20.12.2019

Nooa Säästöpankki Oy:n ("Liikkeeseenlaskija", "Nooa Säästöpankki" tai "pankki") hallitus on 15.12.2015 antanut toimitusjohtajalle ja rahoitusjohtajalle valtuudet päättää vuonna 2016 joukkovelkakirjalainojen liikkeeseenlaskuista, jonka pääomien yhteenlaskettu enimmäismäärä voi olla enintään 50.000.000,00 (viisikymmentä miljoonaa) euroa tai sitä vastaava määrä muussa valuutassa. Valtuutuksen perusteella Liikkeeseenlaskija on päättänyt laskea liikkeeseen ja tarjota merkittäväksi kokonaisnimellispääomaltaan vähintään 1.000.000,00 (miljoonan) euron ja enintään 10.000.000,00 (kymmenen miljoonan) euron joukkovelkakirjalainan jäljempänä esitettyjen ehtojen mukaisesti. Liikkeeseen laskettavan lainan kokonaisnimellispääoma vahvistetaan viimeistään Liikkeeseenlaskupäivänä.

Joukkovelkakirjalaina lasketaan liikkeeseen arvo-osuusmuotoisina arvopapereina Euroclear Finland Oy:n ylläpitämässä arvo-osuusjärjestelmässä, ja liikkeeseenlasku tapahtuu 1.000 (tuhat) euron nimellismääräisinä arvopapereina ("Arvopaperi"). Minimimerkintä on 1.000 (tuhat) euroa ja liikkeeseenlaskun merkintäaika on 21.11.2016 – 9.12.2016. Laina-aika on 20.12.2016 – 20.12.2019, ellei lainaa sitä ennen lunasteta tai osteta takaisin jälkimarkkinoilta.

Tämä arvopaperiliite ja tiivistelmä ("Arvopaperiliite" ja "Tiivistelmä") on laadittu Suomen arvopaperimarkkinalain (746/2012), valtiovarainministeriön arvopaperimarkkinalain 3-5 luvussa tarkoitetuista esitteistä antaman asetuksen (20.12.2012/1019) ja Euroopan yhteisön komission asetuksen (EY) N:o 809/2004 (liite XII) sisältövaatimusten mukaisesti sekä Finanssivalvonnan antamien määräysten ja ohjeiden mukaisesti.

Arvopaperiliitteessä ja Tiivistelmässä on tietoa tarjottavista arvopapereista ja sitä tulee lukea yhdessä Liikkeeseenlaskijan 30.3.2016 päivätyn rekisteröintiasiakirjan (diaarinumero FIVA 22/02.05.04/2016) kanssa ("Rekisteröintiasiakirja") ja Rekisteröintiasiakirjaan viittaamalla sisällytettyjen asiakirjojen kanssa. Rekisteröintiasiakirja, Rekisteröintiasiakirjaan viittaamalla sisällytetyt asiakirjat, Arvopaperiliite ja Tiivistelmä muodostavat yhdessä arvopaperimarkkinasääntelyn edellyttämän esitteen ("Esite").

Finanssivalvonta on hyväksynyt Esitteen (diaarinumero FIVA 68/02.05.04/2016) mutta ei vastaa siinä esitettyjen tietojen oikeellisuudesta. Rekisteröintiasiakirjan tietoja on täydennetty Arvopaperiliitteessä siltä osin kuin niissä on tapahtunut olennaisia muutoksia Rekisteröintiasiakirjan päivämäärän jälkeen.

Arvopaperiin sijoittamiseen liittyy riskejä. Katso erityisesti kohta "*Riskitekijät*" sekä Rekisteröintiasiakirjan kohdat "*Liikkeeseenlaskijan toimintaan liittyvät riskitekijät*" ja "*Sääntelyyn ja Säästöpankkiryhmään liittyvä riskitekijät*".

TÄRKEITÄ TIETOJA ARVOPAPERILIITTEESTÄ JA TIIVISTELMÄSTÄ

Tätä Arvopaperiliitettä ja Tiivistelmää tulee lukea yhdessä Rekisteröintiasiakirjan sekä Rekisteröintiasiakirjaan viittaamalla sisällytettyjen asiakirjojen kanssa. Esite koostuu Rekisteröintiasiakirjasta, Rekisteröintiasiakirjaan viittaamalla sisällytetyistä asiakirjoista sekä Arvopaperiliitteestä ja Tiivistelmästä.

Arvopaperiliite ja Tiivistelmä ovat laadittu ainoastaan suomenkielisinä. Arvopaperiliite ja Tiivistelmä ovat saatavilla Liikkeeseenlaskijan toimipisteistä arviolta 21.11.2016 alkaen. Lisäksi Arvopaperiliite ja Tiivistelmä ovat saatavilla Liikkeeseenlaskijan Internet-sivuilla osoitteesta www.säästöpankki.fi/sijoitusobligaatio arviolta 21.11.2016 alkaen.

Arvopaperiliitteen ja Tiivistelmän tiedot pitävät paikkansa Arvopaperiliitteen ja Tiivistelmän päivämääränä. Mikäli Esitteessä annetut tiedot muuttuvat olennaisesti, Liikkeeseenlaskijalla on arvopaperimarkkinalain nojalla velvollisuus täydentää Esitettä arvopaperin tarjousaikana tai ennen arvopaperin tarjousajan alkamista Esitteessä olevan virheen, puutteen tai olennaisen uuden tiedon ilmitulon vuoksi. Jos Esitettä täydennetään tai oikaistaan arvopaperin tarjousaikana, on sijoittajilla, jotka ovat sitoutuneet merkitsemään tai ostamaan arvopapereita ennen Esitteen täydennyksen tai oikaisun julkistamista, oikeus peruuttaa päätöksensä vähintään kahden pankkipäivän kuluessa siitä, kun täydennys on julkaistu. Peruuttamisoikeudesta tiedotetaan sijoittajille Liikkeeseenlaskijan internet-sivulla osoitteessa www.säästöpankki.fi/sijoitusobligaatio.

Liikkeeseenlaskija on laatinut Arvopaperiliitteen ja Tiivistelmän ainoastaan siinä tarkoituksessa, että mahdolliset sijoittajat voivat harkita Esitteellä tarjottavien arvopapereiden merkitsemistä ja, että sijoittajille olisi tasapuolisesti riittävät tiedot arvopapereista. Mikään Esitteessä ei muodosta Liikkeeseenlaskijan lupausta, vakuutusta tai takuuta tulevaisuudesta eikä Esitettä tule pitää tällaisena lupauksena, vakuutuksena tai takuuna. Tehdessään sijoituspäätöstä sijoittajien tulee nojautua omaan arvioonsa arvopaperin ehdoista sekä sijoituspäätöksen eduista ja siihen liittyvistä riskeistä. Ketään ei ole valtuutettu antamaan tarjottavista arvopapereista muita kuin Esitteeseen sisältyviä tietoja tai lausuntoja. Mikäli tällaisia tietoja tai lausuntoja annetaan, on otettava huomioon, että ne eivät ole Liikkeeseenlaskijan hyväksymiä.

Lukuun ottamatta velvollisuuksia ja vastuita, joita Liikkeeseenlaskijalle voi aiheutua Suomen lain tai jonkin muun sellaisen valtion pakottavan lainsäädännön perusteella, jossa vastuun poissulkeminen olisi laitonta, pätemätöntä tai täytäntöönpanokelvotonta, Liikkeeseenlaskija ei vastaa mistään väitteestä tai oletuksesta, joka on tehty tai jonka on oletettu tehdyn Esitteen perusteella tai Liikkeeseenlaskijan puolesta, liittyen Liikkeeseenlaskijaan tai Esitteen nojalla liikkeeseenlaskettuun arvopaperiin.

Tiettyjen valtioiden lainsäädäntö saattaa asettaa rajoituksia tämän Arvopaperiliitteen ja Tiivistelmän levittämiseksi tai arvopaperin tarjoamiselle tai myymiseksi Esitteen nojalla. Arvopaperiliitettä, Tiivistelmää tai Rekisteröintiasiakirjaa ei saa käyttää, levittää tai julkaista arvopaperien tarjoamiseksi missään maassa ja/tai sellaisten maiden kansalaisille sellaisissa maissa, joissa tällainen tarjoaminen olisi lainvastaista tai edellyttäisi muun kuin Suomen lain mukaisia toimia. Esitteen nojalla tarjottavia arvopapereita ei ole rekisteröity eikä niitä tulla rekisteröimään Suomen ulkopuolella, eikä niitä saa tarjota tai myydä Suomen ulkopuolella. Näin ollen Suomen ulkopuolella asuvat henkilöt eivät välttämättä saa ottaa vastaan tätä Esitettä tai merkitä tai muuten hankkia Esitteen nojalla liikkeeseenlaskettuja arvopapereita. Liikkeeseenlaskija edellyttää, että Rekisteröintiasiakirjan tai minkä tahansa Esitteen osan haltuunsa saavat henkilöt hankkivat asianmukaiset tiedot sanotuista rajoituksista ja noudattavat niitä. Rekisteröintiasiakirja ja/tai Esite ei muodosta tarjousta tai tarjouspyyntöä ostaa tai merkitä mitään arvopapereita sellaisessa valtiossa, jossa tarjous tai tarjouspyyntö olisi lainvastainen. Liikkeeseenlaskijalla sen tytäryhtiöillä tai niiden edustajilla ei ole minkäänlaista oikeudellista vastuuta tällaisista rikkomuksista riippumatta siitä, ovatko tällaiset rajoitukset arvopaperiin sijoittamista harkitsevien tiedossa vai eivät.

SISÄLLYSLUETTELO

TIIVISTELMÄ.....	1
JAKSO A – JOHDANTO JA VAROITUKSET.....	1
JAKSO B – LIIKKEESEENLASKIJA.....	1
JAKSO C – ARVOPAPERIT	12
JAKSO D – RISKIT	14
JAKSO E – TARJOUS	23
ARVOPAPERILIITE.....	24
1. RISKITEKIJÄT.....	24
1.1. KOHDE-ETUUKSIIN JA ARVOPAPERIIN LIITTYVÄ MARKKINARISKI	24
1.2. LIIKKEESEENLASKIJARISKI.....	24
1.3. JÄLKIMARKKINARISKI.....	24
1.4. RISKI ENNENAIKAISESTA TAKAISINMAKSUSTA.....	24
1.5. LIIKKEESEENLASKUN PERUUTTAMINEN.....	25
1.6. VEROTUSRISKIT	25
2. ESITTEEN TIETOJA KOSKEVA VAKUUTUS.....	26
2.1. VAKUUTUS ESITTEESSÄ ANNETUISTA TIEDOISTA.....	26
3. LIIKKEESEENLASKUN EHDOT	28
3.1. ARVOPAPEREITA KOSKEVAT EHDOT	28
3.2. KOHDE-ETUUDET JA TUOTTO	29
3.3. MUUT EHDOT	33
4. MUITA LIIKKEESEENLASKIJAAN LIITTYVIÄ TIETOJA	40
4.1. LUOTTOKELPOISUUSLUOKITUKSET.....	40
4.2. LIIKKEESEENLASKIJAN OIKEUDELLINEN NEUVONANTAJA	40
5. REKISTERÖINTIASIAKIRJAN PÄIVITYS	40

TIIVISTELMÄ

Tiivistelmä koostuu sääntelyn edellyttämistä tiedoista, joita kutsutaan nimellä "osatekijät". Nämä osatekijät on numeroitu jaksoittain A-E (A.1 – E.7).

Tämä tiivistelmä sisältää kaikki ne osatekijät, jotka kyseessä olevasta arvopaperista ja sen liikkeeseenlaskijasta tulee esittää. Osatekijöiden numerointi ei välttämättä ole juokseva, sillä kaikkia sääntelyssä lueteltuja osatekijöitä ei arvopaperin tai liikkeeseenlaskijan luonteen vuoksi ole tässä tiivistelmässä esitettävä.

Vaikka arvopaperin tai liikkeeseenlaskijan luonne edellyttäisi jonkin osatekijän sisällyttämistä tiivistelmään, on mahdollista, ettei kyseistä osatekijää koskevaa merkityksellistä tietoa ole lainkaan. Tällöin osatekijä on kuvattu lyhyesti ja sen yhteydessä mainitaan "ei sovellu".

JAKSO A – JOHDANTO JA VAROITUKSET

- A.1 Varoitus Tämä tiivistelmä muodostaa Liikkeeseenlaskijan liikkeeseen laskeman Säästöpankki Sijoitusobligatio Infrastruktuuri Tuotto ("Arvopaperi") Esitteen johdannon. Esite koostuu tiivistelmän lisäksi Rekisteröinti asiakirjasta, Arvopaperiliitteestä sekä näissä viitatuista asiakirjoista. Sijoittajan tulee perustaa sijoituspäätöksensä Esitteeseen kokonaisuutena eikä ainoastaan tiivistelmään.
- Esitteestä vastuulliset henkilöt voidaan asettaa siviilioikeudelliseen vastuuseen tiivistelmästä vain, jos tiivistelmä on harhaanjohtava, epätarkka tai epä johdonmukainen Esitteen muihin osiin nähden, tai jos siinä ei anneta yhdessä Esitteen muiden osien kanssa keskeisiä tietoja sijoittajien auttamiseksi, kun he harkitsevat sijoittamista Arvopaperiin. Jos Esitteeseen sisältyviä tietoja koskeva kanne pannaan vireille Suomen ulkopuolella, kantaja voi Euroopan talousalueeseen kuuluvan valtion kansallisen lainsäädännön nojalla joutua ennen oikeudenkäynnin vireillepanoa vastaamaan Esitteen käännskustannuksista.
- Liikkeeseenlaskijalla ei ole aikomusta laskea Arvopaperia liikkeeseen Suomen ulkopuolella.
- A.2 Suostumus Esitteen käyttämiseen Ei sovellu.

JAKSO B – LIIKKEESEENLASKIJA

- B.1 Toiminimi Liikkeeseenlaskijan toiminimi on Nooa Säästöpankki Oy (jäljempänä "Liikkeeseenlaskija"). Liikkeeseenlaskija kuuluu sekä toiminnallisesti että omistuksellisesti kiinteästi pankki-, vakuutus- ja muita finanssipalveluja tarjoavaan Säästöpankkiryhmään (jäljempänä "Säästöpankkiryhmä") ja Säästöpankkien yhteenliittymään (jäljempänä "Yhteenliittymä"), joka aloitti toimintansa 31.12.2014.
- Yhteenliittymän keskusyhteisön toiminimi on Säästöpankkiliitto osk.
- B.2 Kotipaikka ja muita tietoja **Nooa Säästöpankki:** Liikkeeseenlaskijan toiminimi on Nooa Säästöpankki Oy. Liikkeeseenlaskija on Suomessa 2003 perustettu vähittäispankkitoimintaa harjoittava osakeyhtiömuotoinen talletuspankki, jonka kotipaikka on Helsinki. Liikkeeseenlaskijan yritys- ja yhteisötunnus on 1819908-9. Liikkeeseenlaskijaan sovelletaan Suomen lainsäädäntöä. Liikkeeseenlaskijan pääkonttorin osoite on Aleksanterinkatu 48 A, 3. krs, 00100 Helsinki.
- Säästöpankkiryhmä:** Säästöpankkien yhteenliittymän (jäljempänä "Yhteenliittymä") keskusyhteisön toiminimi on Säästöpankkiliitto osk ja yhteisötunnus 0117011-6. Säästöpankkiliitto osk:hon sovelletaan Suomen lainsäädäntöä. Säästöpankkiliitto osk:n rekisteröity osoite on Linnoitustie 9, 02600 Espoo.

B.4b Tiedossa olevat suuntaukset Liikkeeseenlaskijaan, Säästöpankkiryhmään ja Yhteenliittymään sekä niiden toimialaan vaikuttavat keskeiset suuntaukset ovat eurooppalaisilla rahoitus-, vakuutus- ja finanssimarkkinoilla vallitsevia yleisiä olosuhteita, kuten vallitseva matala korkotaso ja sääntelyn kiristyminen.

B.5 Konserni **Nooa Säästöpankki:**
Liikkeeseenlaskija kuuluu sekä toiminnallisesti että omistuksellisesti kiinteästi pankki-, vakuutus- ja muita finanssipalveluja tarjoavaan Säästöpankkiryhmään sekä Yhteenliittymään. Talletuspankkien yhteenliittymästä annetussa laissa (599/2010) (jäljempänä "yhteenliittymälaki") tarkoitetun talletuspankkien Yhteenliittymän muodostavat tämän Esitteen päivämääränä Yhteenliittymän keskusyhteisönä toimiva Säästöpankkiliitto osk ja 23 Säästöpankkia sekä Säästöpankkien keskusluottolaitoksena toimiva Säästöpankkien Keskuspankki Suomi Oyj, Sp-Kiinnitysluottopankki Oyj ja edellä mainittujen konsolidointiryhmiin kuuluvat yritykset sekä Sp-Rahastoyhtiö Oy.

Säästöpankkiryhmä:

Säästöpankkiryhmä on Säästöpankkien ja keskusyhteisönä toimivan Säästöpankkiliitto osk:n sekä niiden tytär- ja osakkuusyhteisöjen muodostama finanssiryhmä. Säästöpankit ovat kuitenkin itsenäisiä alueellisia ja paikallisia pankkeja.

Yhteenliittymään kuuluvat yhteisöt muodostavat yhteenliittymälaisissa määritellyn taloudellisen kokonaisuuden, jossa Säästöpankkiliitto osk ja sen jäsenluottolaitokset vastaavat viime kädessä yhteisvastuullisesti toistensa veloista ja sitoumuksista. Yhteenliittymän muodostavat tämän Esitteen päivämääränä Yhteenliittymän keskusyhteisönä toimiva Säästöpankkiliitto osk, 23 Säästöpankkia, Säästöpankkien Keskuspankki Suomi Oyj, Sp-Kiinnitysluottopankki Oyj ja edellä mainittujen konsolidointiryhmiin kuuluvat yritykset sekä Sp-Rahastoyhtiö Oy. Säästöpankkien kiinnitysluottopankiksi perustettu Sp-Kiinnitysluottopankki Oyj sai Euroopan Keskuspankilta toimiluvan kiinnitysluottopankkitoiminnan harjoittamista varten 21.3.2016. Sp-Kiinnitysluottopankki Oyj kuuluu Yhteenliittymään ja on Säästöpankki osk:n jäsenpankki maaliskuusta 2016 alkaen. Sen välittäjäpankkeina voivat toimia vain Yhteenliittymän muut Säästöpankit. Sp-Kiinnitysluottopankki Oyj on alun perin merkitty kaupparekisteriin 16.4.2015 toiminimellä Sp-KLP Palvelu Oy.

Säästöpankkiryhmän laajuus eroaa Yhteenliittymän laajuudesta siinä, että Säästöpankkiryhmään kuuluu myös muita yhteisöjä kuin luotto- ja rahoituslaitoksia tai palveluyrityksiä. Näistä merkittävimmät ovat Sp-Henkivakuutus Oy ja Sp-Koti Oy.

Säästöpankkiryhmä ei muodosta konsernia eikä luottolaitostoiminnasta annetussa laissa määriteltyä konsolidointiryhmää, sillä Säästöpankkiliitto osk:lla ja sen jäsensäästöpankeilla ei ole toisiinsa nähden yleisten konsernilaskentaperiaatteiden tarkoittamaa määräysvaltaa. Tämän vuoksi Säästöpankkiryhmälle ei voida määritellä emoyhtiötä.

B.9 Tulosennuste **Nooa Säästöpankki:**
Liikkeeseenlaskija ei ole laatinut Esitettä varten erillistä tulosennustetta tai -arviota, josta olisi annettu tilintarkastajan lausunto.

Liikkeeseenlaskijan tulevaisuudennäköykset on esitetty toimintakertomuksessa 1.1.–31.12.2015:

"Korkotaso säilynee historiallisen matalana vuoden 2016, mikä leimaa pankin toimintaympäristöä. Kilpailutilanteen pysyessä kireänä pankin saamat marginaalit voivat laskea, millä voi olla pankin tulosta heikentävä vaikutus. Pankki ei usko marginaalitasojen nousuun. Mikäli korkotaso nousee lievästi, on tällä pankin tulokseen positiivinen vaikutus."

Voimakas korkotason nousu voi kuitenkin myös aiheuttaa asiakkaille maksuvaikeuksia ja sitä myötä lisätä pankin arvonalentumistappioita.

Vuonna 2016 keskitytään erityisesti asiakkuuksien kehittämiseen sekä asiakkaiden pankkikokemuksen parantamiseen. Asiakas on kaiken toiminnan keskiössä. Kasvua haetaan kaikilla keskeisillä toiminnan alueilla: pääkaupunkiseudun asuntorahoituksesta, säästämisen ja sijoittamisen palveluista sekä yrittäjäpankista. Pankin liiketoiminnan arvioidaan kehittyvän suotuisasti vuoden 2016 aikana, mutta liike-tulos jää vuoden 2015 tasosta siihen liittyvien kertaluonteisten erien vuoksi.

Pankin rahoitusaseman ennakoidaan säilyvän vakaana. Samoin pankin vakavaraisuus säilyy hyvällä tasolla.

Ennuste perustuu tämän hetkiseen näkemykseen talouden kehityksestä. Hallituksen tiedossa ei ole seikkoja, jotka olennaisesti vaikuttaisivat pankin tulokseen tilinpäätöksen valmistumisen jälkeen."

Säästöpankkiryhmä:

Säästöpankkiryhmä ei ole laatinut esitettä varten erillistä tulosennustetta tai -arviota, josta olisi annettu tilintarkastajan lausunto.

Säästöpankkiryhmän tulevaisuudennäköykset on esitetty toimintakertomuksessa 1.1.–31.12.2015:

"Markkinakorkojen matala taso haastaa tuloksentekoa vuonna 2016. Matala korkotaso ei kuitenkaan vaaranna Säästöpankkiryhmän tuloksentekoa tai vakavaraisuutta. Säästöpankkiryhmä on vakavarainen ja ryhmän riskiasema on maltillinen.

Vuonna 2016 Säästöpankkiryhmän liiketoiminnan painopisteenä on Säästöpankkiryhmän kilpailukyvyyn parantaminen ja asiakaskeskeisen strategian toteuttaminen. Tähän Säästöpankeilla on hyvät edellytykset. Ryhmän pyrkimyksenä on saada vuoden 2016 aikana aiempaa enemmän asiakkaita, jotka keskittävät pankkiasiointinsa Säästöpankkiin.

Säästöpankkiryhmän tuloksen ennen veroja arvioidaan muodostuvan samantasoisesti kuin vuonna 2015. Arvio perustuu tämän hetkiseen näkemykseen talouden kehityksestä. Odotuksiin sisältyy taloudellisista olosuhteista johtuvaa epävarmuutta, jolla on vaikutusta arvioituun lopputulokseen; erityisesti lainojen arvonalentumisten osalta.

Asiakkaiden parhaaksi tapahtuva Säästöpankkiryhmän kilpailukyvyyn kehittäminen ja toimintaedellytysten rakentaminen jatkuvat. Vuonna 2016 tullaan erityisesti panostamaan Säästöpankeille ja heidän asiakkailleen palveluita, tuotteita ja erilaisia konsepteja kehittävien ja myynnin tuesta vastaavien yhtiöiden palvelukykyyn yhtenä kokonaisuutena."

B.10 Kuvaus tilintarkastuskertomuksissa mahdollisesti esitetyistä huomautuksista
Ei sovellu. Tilintarkastuskertomuksissa ei ole esitetty huomautuksia.

B.12 Historialliset tiedot, tulevaisuudennäköykset, merkittävät muutokset
Nooa Säästöpankki
Liikkeeseenlaskijan keskeiset tunnusluvut ovat kehittyneet seuraavasti vuosina 2014, 2015 ja vuoden 2016 ensimmäisen vuosipuoliskon aikana:

Tuloslaskelma (tuhatta euroa)	1.1.– 31.12.2014 (Tilintarkastettu)	1.1.– 31.12.2015	1.1. – 30.6.2015 (Tilintarkastamaton)	1.1. – 30.6.2016
Korkotuotot	9 562	12 123	4 800	5 666
Korkokulut	-3 430	-5 801	-1 470	-2 530
Korkokate	6 133	6 321	3 329	3 136

Tuotot oman pääoman ehtoista sijoituksista	38	35	35	25
Palkkiotuotot	5 490	7100	3 483	3 290
Palkkiokulut	-709	-740	-358	-754
Arvopaperikaupan ja valuuttatoiminnan nettotuotot	45	-559	-250	10
Myytävissä olevien rahoitusvarojen nettotuotot	2 012	2 145	1 880	1 174
Suojauslaskennan nettotulos	7	3		2
Liiketoiminnan muut tuotot	1 269	959	749	983
Hallintokulut	-6 843	-8 380	-4 262	-3 843
Poistot ja arvon-alentumiset aineellisista ja aineettomista hyödykkeistä	-133	-192	-78	-150
Liiketoiminnan muut kulut	-4 085	-2 168	-1 413	-1 519
Arvon alentumistappiot luotoista ja muista sitoumuksista	-632	-280	-209	-411
Liikevoitto	2 590	4 243	2 907	1 943
Tilinpäätössiirrot	6	-1 048	-1 001	-24
Tuloverot	-	-207	-151	-362
Varsinaisen toiminnan voitto verojen jälkeen	2 596	2 987	1 755	1 557
Tilikauden voitto	2 596	2 987	1 755	1 557

	31.12.2014	31.12.2015	30.6.2015	30.6.2016
Tase, vastaavaa (tuhatta euroa)		(Tilintarkastettu)	(Tilintarkastamaton)	
Käteiset varat	920	674	537	477
Keskuspankkirahoitukseen oikeuttavat saamistodistukset	60 672	70 851	72 942	65 927
Saamiset luottolaitoksilta	102 472	125 198	109 798	147 126
Saamiset yleisöltä ja julkisyhteisöiltä	385 964	468 555	452 587	439 545
Saamistodistukset	18 359	22 303	17 087	26 642
Osakkeet ja osuudet	43 608	49 351	41 474	45 541
Johdannaissopimukset	11 412	7 960	7 892	9 556
Aineettomat hyödykkeet	256	524	348	948
Aineelliset hyödykkeet	164	398	336	427
Muut varat	160	216	743	181
Siirtosaamiset ja maksetut ennakot	3 598	4 281	3 794	4 213
Laskennalliset verosaamiset	35	168	239	52
Vastaavaa yhteensä	627 316	750 481	707 790	740 635

	31.12.2014	31.12.2015	30.6.2015	30.6.2016
Tase, vastattavaa (tuhatta euroa)		(Tilintarkastettu)	(Tilintarkastamaton)	
Vieras pääoma				
Velat luottolaitoksille	89 946	164 116	106 971	105 697
Velat yleisölle ja julkisyhteisöille	377 700	444 653	447 225	488 127
Yleiseen liikkeeseen lasketut	88 326	71 821	79 157	68 591

velkakirjat				
Johdannaissopimukset ja muut kaupankäynti tarkoituksessa pidettävät velat	4 060	1 099	1 024	1 559
Muut velat	4 429	3 823	10 075	8 337
Siirtovelat ja saadut ennakot	3 860	2 580	3 210	2 706
Velat, joilla on huonompi etuoikeus kuin muilla veloilla	18 257	18 806	18 250	18 803
Laskennalliset verovelat	368	236	208	473
Vieras pääoma yhteensä	586 946	707 133	666 120	694 293
Tilinpäätössiirtojen kertymä				
Poistoero		49	1	73
Vapaaehtoiset varaukset	19	1 019	1 019	1 019
Tilinpäätössiirtojen kertymä yhteensä	19	1 067	1 020	1 092
Oma pääoma				
Osakepääoma	33 525	33 525	33 525	33 525
Ylikurssirahasto	10 320	10 320	10 320	10 320
Muut sidotut rahastot	1 606	274	274	274
Käyvän arvon rahasto	1 332	274	-124	1 686
Vararahasto	274	274		
Edellisten tilikausien tappio	-7 696	-5 100	-5 100	-2 112
Tilikauden voitto	2 596	2 987	1 755	1 557
Oma pääoma yhteensä	40 351	42 280	40 650	45 250
Vastattavaa yhteensä	627 316	750 481	707 790	740 635

Taseen ulkopuoliset sitoumukset (tuhatta euroa)	31.12.2014 (Tilintarkastettu)	31.12.2015 (Tilintarkastettu)	30.6.2015 (Tilintarkastamaton)	30.6.2016 (Tilintarkastamaton)
Asiakkaan puolesta kolmannen hyväksi annetut sitoumukset	9 147	2 315	2 287	2 071
Asiakkaan hyväksi annetut peruuttamattomat sitoumukset	9 898	10 703	11 286	19 145

Liikkeeseenlaskijan tulevaisuudennäkymissä ei ole tapahtunut merkittäviä kielteisiä muutoksia viimeisen tilintarkastetun tilinpäätöksen julkistamisen jälkeen.

Liikkeeseenlaskijan taloudellisessa tai liiketoiminnallisessa asemassa ei ole tapahtunut merkittäviä kielteisiä muutoksia viimeisen tilintarkastetun tilinpäätöksen jälkeen.

Liikkeeseenlaskijan vakavaraisuus:

Liikkeeseenlaskijan vakavaraisuus on kehittynyt seuraavasti vuosina 2014, 2015 ja vuoden 2016 ensimmäisen puoliskon aikana:

Omat varat (tuhatta euroa)	31.12.2014* (Tilintarkastettu)	31.12.2015 (Tilintarkastettu)	30.6.2015 (Tilintarkastamaton)	30.6.2016 (Tilintarkastamaton)
Ydinpääoma ennen lakisääteisiä oikaisuja	40 366	43 134	41 466	46 123
Ydinpääomaan tehtävät lakisääteiset oikaisut	-7 094	-5 859	-6 669	-5 918

Ydinpääoma (CET1) yhteensä	32 462	37 275	34 796	40 205
Ensisijainen lisäpääoma (AT1)	-	-	-	-
Ensisijainen pääoma (T1 = CET1 + AT1)	32 462	37 275	34 796	40 205
Toissijainen pääoma ennen lakisäätteisiä oikaisuja	6 689	8 373	6 076	8 792
Toissijaiseen pääomaan tehtävät lakisäätteiset oikaisut	-39	-35	-39	-34
Toissijainen pääoma (T2) yhteensä	6 649	8 338	6 037	8 758
Omat varat yhteensä (TC = T1 + T2)	39 122	45 613	40 834	48 963
Riskipainotetut erät yhteensä	270 165	298 970	289 766	290 839
josta luotto- ja vastapuoliriskin osuus	237 557	265 207	258 460	254 767
josta vastuun arvonoikaisuriski (CVA)	10 873	10 499	9 571	12 807
josta markkinariskin osuus (valuuttakurssiriski)				
josta operatiivisen riskin osuus	21 736	23 265	21 736	23 265
Ydinpääoma (CET1) suhteessa riskipainotettuihin eriin	12,02 %	12,47 %	12,01 %	13,82 %
Ensisijainen pääoma (T1) suhteessa riskipainotettuihin eriin	12,02 %	12,47 %	12,01 %	13,82 %
Omat varat yhteensä (TC) suhteessa riskipainotettuihin eriin	14,48 %	15,26 %	14,09 %	16,84 %

* Vuoden 2014 luvut on esitetty 31.12.2014 voimassa olleen sääntelyn mukaisesti eikä näin ollen ole täysin vertailukelpoinen vuoden 2015 lukujen kanssa.

Liikkeeseenlaskijan omat varat vuoden 2015 lopussa olivat yhteensä 45,6 miljoonaa euroa (2014: 39,1), kun omien varojen vähimmäisvaatimus oli 23,9 miljoonaa euroa (2014: 21,6). Ydinpääoman (CET1) määrä oli 37,3 miljoonaa euroa. Ensisijaisten omien varojen määrä oli 37,3 miljoonaa euroa (2014: 32,5). Toissijaiset omat varat olivat 8,3 miljoonaa euroa (2014: 6,6). Liikkeeseenlaskijan vakavaraisuus täyttää sekä 8 %:n vähimmäistason että lisäpääomavaatimukset. Vuoden 2015 alussa otettiin käyttöön sekä kiinteä lisäpääomavaatimus (2,5 % luottolaitoksen kokonaisriskin määrästä), että muuttuva lisäpääomavaatimus, jonka viranomaiset voivat asettaa 0-2,5 % tasolle. Finanssivalvonnan johtokunnan 27.9.2016 tekemän päätöksen mukaisesti muuttuvan lisäpääomavaatimuksen taso on 0,0 %.

Säästöpankkiryhmä:

Seuraavassa on esitetty Säästöpankkiryhmän tuloslaskelma ja tase tilikausilta 2014 ja 2015 sekä osatilikausilta 1-6/2015 ja 1-6/2016:

Tuloslaskelma (Tuhatta euroa)	1-12/2014* (Tilintarkastamaton)	1-12/2015 (Tilintarkastettu)	1-6/2015 (Tilintarkastamaton)	1-6/2016
Korkotuotot	184 949	182 812	90 350	89 860
Korkokulut	-62 927	-57 794	-27 779	-25 125
Korkokate	122 022	125 018	62 571	64 735
Palkkiotuotot ja -kulut, netto	63 490	68 850	33 647	35 373
Kaupankäynnin nettotuotot	602	-1 350	-1 353	371
Sijoitustoiminnan nettotuotot	23 417	20 526	18 286	9 832
Henkivakuutustoiminnan nettotuotot	9 876	15 178	17 380	5 128
Liiketoiminnan muut tuotot	4 497	2 309	1 356	10 059

Liiketoiminnan tuotot yhteensä	223 903	230 531	131 887	125 499
Henkilöstökulut	-67 874	-70 632	-36 310	-37 810
Liiketoiminnan muut kulut	-75 889	-75 496	-37 366	-39 305
Poistot ja arvonalentumiset aineellisista ja aineettomista hyödykkeistä	-9 218	-10 737	-5 465	-5 155
Liiketoiminnan kulut yhteensä	-152 981	-156 865	-79 141	-82 270
Arvonalentumistappiot rahoitusvaroista	-10 619	-6 127	-4 480	-3 655
Osuus osakkuusyhtiöiden tuloksesta	2 834	2 160	758	628
Tulos ennen veroja	63 137	69 699	49 024	40 201
Tuloverot	-16 527	-12 080	-8 086	-7 890
Tilikauden tulos	46 610	57 619	40 938	32 311
Tuloksen jakautuminen:				
Omistajien osuus tuloksesta	45 391	56 135	38 445	31 960
Määräysvallattomien omistajien osuus tilikauden tuloksesta	1 219	1 484	2 493	351
Yhteensä	46 610	57 619	40 938	32 311

*Taloudellista lisäinformaatiota Säästöpankkiryhmästä ennen Yhteenliittymän toiminnan käynnistämistä 31.12.2014.

Säästöpankkiryhmän tase

Tase (Tuhatta euroa)	31.12.2014 (Tilintarkastettu)	31.12.2015 (Tilintarkastettu)	30.6.2016 (Tilintarkastamaton)
Varat			
Käteiset varat	532 764	546 340	856 273
Käypään arvoon tulosvaikutteisesti kirjattavat varat	132 028	162 234	116 406
Lainat ja saamiset luottolaitoksilta	201 453	74 522	34 899
Lainat ja saamiset asiakkailta	5 648 909	6 312 589	6 523 425
Johdannaiset	88 705	70 845	87 421
Sijoitusomaisuus	1 187 833	1 270 588	1 272 076
Henkivakuutustoiminnan varat	439 765	581 866	636 069
Sijoitukset osakkuusyhtiöissä	44 301	45 731	44 917
Aineelliset hyödykkeet	55 953	54 029	54 480
Aineettomat hyödykkeet	18 511	19 129	20 255
Versaamiset	3 203	3 313	3 421
Muut varat	47 119	48 202	69 328
Varat yhteensä	8 400 544	9 189 391	9 718 969
Velat ja oma pääoma			
Velat			
Käypään arvoon tulosvaikutteisesti kirjattavat velat	111 475	144 071	99 497
Velat luottolaitoksille	448 360	351 241	288 097
Velat asiakkaille	5 807 791	5 914 898	6 037 517
Johdannaiset	4 227	1 588	1 677

Liikkeeseenlasketut velkakirjat	446 484	1 042 238	1 476 520
Henkivakuutustoiminnan velat	404 642	544 236	598 025
Velat, joilla on huonompi etuoikeus	169 131	146 336	137 484
Verovelat	76 093	62 122	63 792
Varaukset ja muut velat	91 111	101 967	99 045
Velat yhteensä	7 559 313	8 308 697	8 801 654
Oma pääoma			
Peruspääoma	10 343	20 338	20 338
Rahastot	292 125	267 766	278 351
Kertyneet voittovarot	511 630	570 131	595 305
Säästöpankin omistajien osuus yhteensä	814 099	858 235	893 995
Määräysvallattomien osuus	27 132	22 458	23 320
Oma pääoma yhteensä	841 230	880 694	917 315
Velat ja oma pääoma yhteensä	8 400 544	9 189 391	9 718 969

Säästöpankkiryhmän tulevaisuudennäkymissä ei ole tapahtunut merkittäviä kielteisiä muutoksia viimeisen tilintarkastetun tilinpäätöksen julkistamisen jälkeen.

Säästöpankkiryhmän taloudellisessa tai liiketoiminnallisessa asemassa ei ole tapahtunut merkittäviä kielteisiä muutoksia viimeisen tilintarkastetun tilinpäätöksen jälkeen.

Yhteenliittymän vakavaraisuus

Yhteenliittymän vakavaraisuus kehittyi vuosina 2014 ja 2015 sekä 2016 alkupuoliskon aikana seuraavasti:

Omat varat (tuhatta euroa)	31.12.2014* (Tilintarkastettu)	31.12.2015	30.6.2016 (Tilintarkastamaton)
Ydinpääoma ennen lakisääteisiä oikaisuja	796 778	849 784	885 413
Ydinpääomaan tehtävät lakisääteiset oikaisut	-59 220	-25 252	-26 408
Ydinpääoma (CET1) yhteensä	737 559	824 531	859 005
Ensisijainen lisäpääoma (AT1)	-	-	-
Ensisijainen pääoma (T1 = CET1 + AT1)	737 559	824 531	859 005
Toissijainen pääoma ennen lakisääteisiä oikaisuja	26 881	44 776	56 164
Toissijaiseen pääomaan tehtävät lakisääteiset oikaisut	49 910	4 956	1 679
Toissijainen pääoma (T2) yhteensä	76 791	49 732	57 844
Omat varat yhteensä (TC = T1 + T2)	814 349	874 263	916 848
Riskipainotetut erät yhteensä	4 369 355	4 643 728	4 748 785
josta luotto- ja vastapuoliriskin osuus	3 811 274	4 097 876	4 191 406
josta vastuun arvonokaisuriski (CVA)	123 140	104 611	121 843
josta markkinariskin osuus (valuuttakurssiriski)	46 954	47 483	41 777

josta operatiivisen riskin osuus	387 988	393 759	393 759
Ydinpääoma (CET1) suhteessa riskipainotettuihin eriin	16,9 %	17,8 %	18,1 %
Ensisijainen pääoma (T1) suhteessa riskipainotettuihin eriin	16,9 %	17,8 %	18,1 %
Omat varat yhteensä (TC) suhteessa riskipainotettuihin eriin	18,6 %	18,8 %	19,3 %

* Vuoden 2014 luvut on esitetty 31.12.2014 voimassa olleen sääntelyn mukaisesti eikä näin ollen ole täysin vertailukelpoinen vuoden 2015 lukujen kanssa.

Säästöpankkien yhteenliittymän vähimmäisomavaraisuusaste oli 9,0 % (9,2 %). Vähimmäisomavaraisuusaste on laskettu tiedossa olevan sääntelyn mukaisesti ja kuvaa Yhteenliittymän ensisijaisten pääomien suhdetta kokonaisvastuisiin. Säästöpankkien yhteenliittymä seuraa liiallista velkaantumista osana vakavaraisuuden hallintaprosessia.

B.13 Viimeaikaiset tapahtumat

Nooa Säästöpankki:

Liikkeeseenlaskijan tiedossa ei ole sellaisia Liikkeeseenlaskijan asemaan liittyviä viimeaikaisia tapahtumia, jotka olisivat ratkaisevia arvioitaessa Liikkeeseenlaskijan maksukykyä.

Säästöpankkiryhmä:

Säästöpankkiliitto osk:n tiedossa ei ole sellaisia Säästöpankkiryhmän asemaan liittyviä viimeaikaisia tapahtumia, jotka olennaisesti vaikuttaisivat Säästöpankkiryhmän taloudelliseen asemaan viimeisimmän tilinpäätöksen valmistumisen jälkeiseltä ajalta.

B.14 Konsernin sisäinen riippuvuus

Liikkeeseenlaskija kuuluu sekä toiminnallisesti että omistuksellisesti kiinteästi pankki-, vakuutus- ja muita finanssipalveluja tarjoavaan Säästöpankkiryhmään ja Yhteenliittymään. Liikkeeseenlaskija on tätä kautta riippuvainen Säästöpankkiryhmästä ja Yhteenliittymästä. Keskusyhteisö ja jäsenluottolaitokset ovat toissijaisesti keskinäisessä vastuussa toistensa veloista ja sitoumuksista yhteenliittymästä annetun lain (599/2010, jäljempänä "yhteenliittymälaki") nojalla.

B.15 Päätoimialat

Nooa Säästöpankki:

Liikkeeseenlaskija harjoittaa luottolaitostoiminnasta annetussa laissa tarkoitettua talletuspankkitoimintaa. Liikkeeseenlaskijan erityistarkoituksena on säästämisen edistäminen. Lisäksi Liikkeeseenlaskija tarjoaa sijoituspalvelulain 1 luvun 11 §:n mukaisia sijoituspalveluja ja välittää pankin yhteistyökumppaneiden tarjoamia tuotteita, jotka koostuvat pääasiassa luotto-, sijoitus- ja vakuutus tuotteista. Liikkeeseenlaskija tarjoaa rahoituspalveluita yksityishenkilöille, elinkeinonharjoittajille, pienyrityksille sekä yhteisöille. Liikkeeseenlaskijan keskeiset kohderyhmät ovat asuntolaina-asiakkaat, säästäjä- ja sijoittaja-asiakkaat sekä yrittäjät ja ammatinharjoittajat. Tarjottavista rahoituspalveluista keskeisimmät ovat säästämisen ja sijoittamisen tuotteet, luotonanto sekä maksujenvälitys.

Säästöpankkiryhmä:

Säästöpankkiryhmän liiketoimintasegmenttejä ovat pankkitoiminta sekä varainhoito- ja henkivakuutussegmentti. Säästöpankkiryhmän pankkitoiminta sisältää sekä vähittäispankki-, kiinnitysluottopankki- että keskuspankkitoimintaa.

B.16 Määräysvalta

Nooa Säästöpankki:

Liikkeeseenlaskijan omistavat toiset säästöpankit. Yhteenliittymään kuuluvien säästöpankkien yhteenlaskettu omistusosuus on 78,10 % ja Oma Säästöpankin 21,90 %.

Säästöpankkiryhmä:

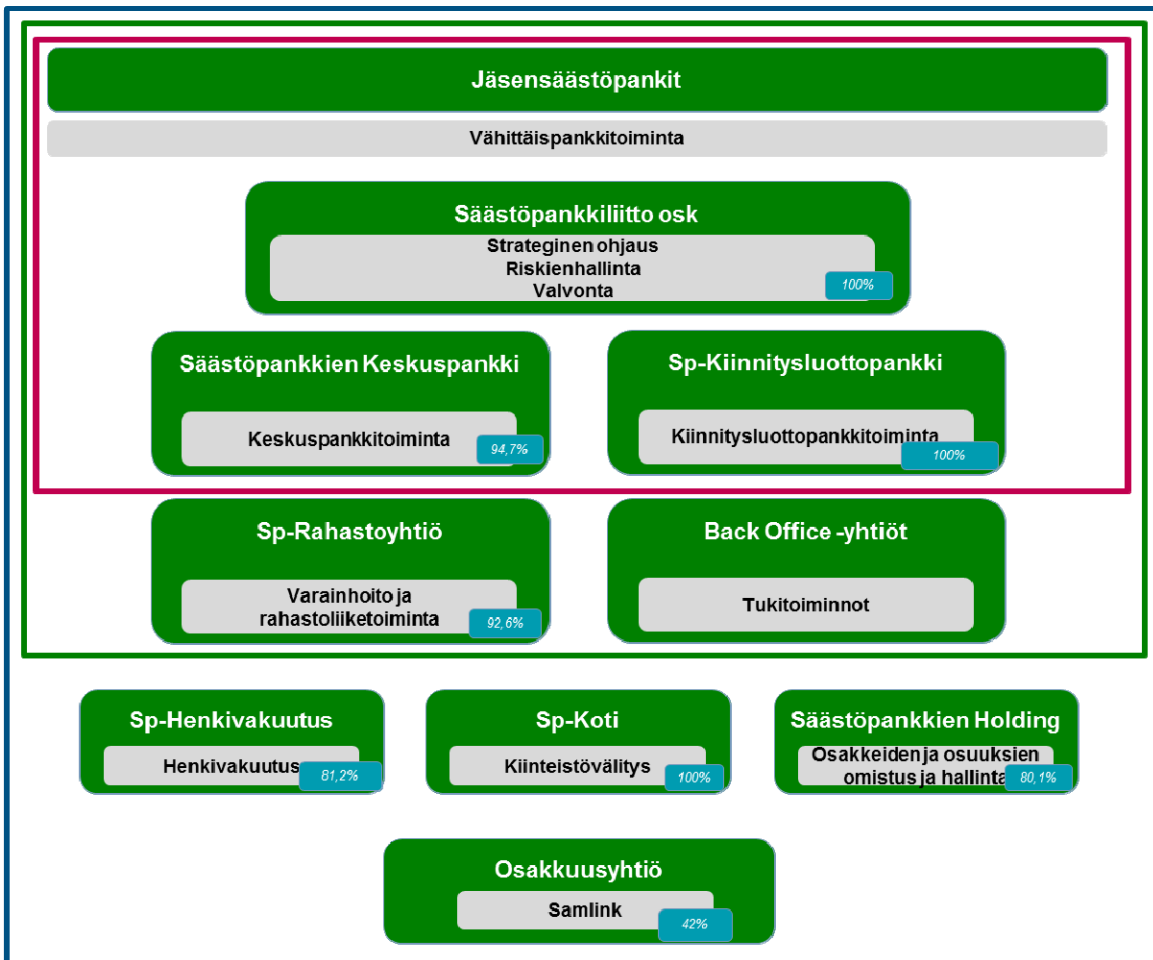
Säästöpankkiliitto osk valvoo, että Yhteenliittymään kuuluvat yritykset toimivat rahoitusmarkkinoita koskevien lakien, asetusten, viranomaisten antamien määräysten, sääntöjensä ja yhtiöjärjestyksensä sekä keskusyhteisön yhteenliittymälain 17 §:n nojalla antamien ohjeiden mukaisesti. Lisäksi keskusyhteisö valvoo Yhteenliittymään kuuluvien yritysten taloudellista asemaa. Finanssivalvonta valvoo, että Säästöpankkiliitto osk ohjaa ja valvoo jäsenluottolaitosten toimintaa yhteenliittymälain säännösten mukaisesti ja että Yhteenliittymään kuuluvat yritykset täyttävät niille laissa asetetut vaatimukset.

Keskusyhteisö toteuttaa ohjeidenanto- ja valvontavelvollisuuttaan sekä yhteenliittymätasolla että jäsenluottolaitostasolla. Säästöpankkiliitto osk:n hallitus on hyväksynyt keskeisimmät toimintaperiaatteet ja riskistrategiat. Se päättää myös tarvittavien ohjauskeinojen käytöstä Säästöpankkiryhmän toimintaperiaatteiden mukaisesti. Säästöpankkiliitto osk:lla on ohjeet Yhteenliittymään kuuluville yrityksille niiden maksuvalmiuden ja vakavaraisuuden turvaamiseksi tarvittavista laadullisista vaatimuksista ja niiden riskien hallinnasta, luotettavasta hallinnosta ja sisäisestä valvonnasta sekä yhtenäisten tilinpäätösperiaatteiden noudattamisesta Säästöpankkiryhmän yhdistellyn tilinpäätöksen laatimisessa. Yhteenliittymälain mukaan Yhteenliittymän keskusyhteisöä eli Säästöpankkiliitto osk:aa valvoo Finanssivalvonta.

Säästöpankkiryhmässä yksittäisten yhtiöiden kohdalla yhteenliittymätason toiminnallinen päätöksenteko ja ohjaus vaikuttavat yhtiöissä tehtävään päätöksentekoon. Yhteenliittymätason toiminnallisen ohjauksen päätökset ovat tarpeellisilta osin pohjana yksittäisen yhtiön hallituksen päätöksille. Yksittäisen yhtiön on toiminnallisen ohjauksen lisäksi otettava huomioon lainsäädännön ja viranomaismääräysten vaatimukset.

Säästöpankkiryhmän keskusyhteisönä toimiva Säästöpankkiliitto osk ja keskitettyinä osaamisyhtiöinä toimivat Sp-Rahastoyhtiö, Sp-Henkivakuutus, Säästöpankkien Keskuspankki, Sp-Kiinnitysluottopankki ja Sp-Koti muodostavat yhdessä 1.5.2016 alkaen toiminnallisen organisaation Säästöpankkikeskuksen, jonka toiminnot pyritään keskittämään Helsingin Vallilaan vuoden 2017 puolivälissä.

Yhteenliittymän ja sen ympärille muodostuvan Säästöpankkiryhmän rakenne on kuvattu alla olevassa kaaviossa. Sininen kokonaisuus kuvaa koko Säästöpankkiryhmää ja vihreä kokonaisuus kuvaa Yhteenliittymän laajuutta. Punainen kokonaisuus kuvaa Säästöpankkiliitto osk:n maksuvelvollisuuden piiriä ja niitä jäsenluottolaitoksia, joihin soveltuu yhteenliittymälain 5 luvun säännökset jäsenluottolaitosten keskinäisestä vastuusta.



YHTEISVASTUU

YHTEENLIITTYMÄ

**SÄÄSTÖPANKKI-
RYHMÄ**

B.17 Luottoluokitukset Ei sovellu. Liikkeeseenlaskijalla tai Säästöpankkiryhmällä tai niiden liikkeeseen laskemilla arvopapereilla ei ole luottokelpoisuusluokitusta.

Luottoluokituslaitos Standard & Poor's Rating Services (S&P) vahvisti 23.5.2016 Säästöpankkien Keskuspankki Suomi Oyj:n pitkäaikaisen luottoluokituksen pysyvän luokassa BBB+. Lyhytaikainen luottoluokitus pysyi myös samalla tasolla A-2. Säästöpankkien Keskuspankin näkymät ovat pysyneet S&P:n mukaan vakaina. Edellinen luottoluokitusarvio tehtiin joulukuussa 2015.

B.18 Keskusyhteisön maksuvelvollisuus ja jäsenluottolaitosten keskinäinen vastuu Yhteenliittymän keskusyhteisönä toimiva Säästöpankkiliitto osk on velvollinen suorittamaan yhteenliittymäläissa tarkoitettuna tukitoimena jäsenluottolaitokselle määrän, joka on tarpeen jäsenluottolaitoksen selvitystilän estämiseksi. Lisäksi Säästöpankkiliitto osk vastaa jäsenluottolaitoksen niistä veloista, joita ei saada suoritetuksi jäsenluottolaitoksen varoista.

Jäsenluottolaitos on velvollinen suorittamaan Säästöpankkiliitto osk:lle osuutensa määrästä, jonka Säästöpankkiliitto osk on suorittanut joko toiselle jäsenluottolaitokselle tukitoimena taikka toisen jäsenluottolaitoksen velkojalle maksuna erääntyneestä velasta, johon velkoja ei ole saanut suoritusta jäsenluottolaitokselta. Jäsenluottolaitoksella on lisäksi Säästöpankkiliitto osk:n maksukyvyttömyystilanteessa osuuskuntalaissa tarkoitettu rajaton lisämaksuvelvollisuus Säästöpankkiliitto osk:n veloista.

Jäsenluottolaitoksen vastuu määrästä, jonka Säästöpankkiliitto osk on jonkin jäsenluottolaitoksen puolesta tämän velkojalle suorittanut, jakautuu jäsenluottolaitosten kesken niiden viimeksi vahvistettujen taseiden loppusumman mukaisessa suhteessa. Jäsenluottolaitokselta toisen jäsenluottolaitoksen selvitystilän ehkäisemiseksi käytettäviin tukitoimiin perittävien maksujen vuotuinen yhteenlaskettu määrä saa kunakin tilikautena olla yhteensä enintään viisi tuhannesosaa kunkin jäsenluottolaitoksen viimeksi vahvistetun taseen loppusummasta.

B.19 Säästöpankkiryhmää ja Säästöpankkiryhmää ja Yhteenliittymää koskevia tietoja on annettu aiempaan tämän

yhteenliittymää koskevat tiedot

Tiivistelmän jaksossa B. Säästöpankkiryhmään liittyviä riskejä on kuvattu jäljempänä osatekijässä D.2.

JAKSO C – ARVOPAPERIT

- C.1 Tarjottava Arvopaperi ja tunniste Joukkovelkakirjalaina Säästöpankki Sijoitusobligatio Infrastruktuuri Tuotto lasketaan liikkeeseen arvo-osuusmuotoisina Arvopaperina. Liikkeeseen lasketaan yksi sarja.
- ISIN-koodi: FI4000224316
- Arvopaperien nimellispääoma on 1.000 (tuhat) euroa.
- C.2 Valuutta Arvopaperin valuutta on euro ("EUR").
- C.5 Rajoitukset luovutettavuudessa Ei sovellu. Esitteen mukaisesti liikkeeseen laskettavat Arvopaperit ovat vapaasti luovutettavissa.
- C.8 Oikeudet, etuoikeusjärjestys ja rajoitukset Arvopaperille ei ole asetettu takausta tai muuta vakuutta.
- Liikkeeseenlaskijan konkurssi- tai selvitystilanteessa Arvopaperilla on sama etuoikeussija kuin Liikkeeseenlaskijan muilla vakuudettomilla sitoumuksilla.
- Arvopaperi lasketaan liikkeeseen Euroclear Finland Oy:n ylläpitämään arvo-osuusjärjestelmään liittyvinä arvo-osuuksina. Takaisinmaksumäärä ja mahdollinen Tuotto maksetaan sille, jolla on oikeus Arvopaperista maksettaviin suorituksiin.
- C.11 Kaupankäynnin kohteeksi ottaminen Ei sovellu. Tarjotusta Arvopaperista ei olla tekemässä hakemusta sen ottamiseksi kaupankäynnin kohteeksi säännellyillä markkinoilla.
- C.15 Kohde-etuuksien arvon vaikutus sijoituksen arvoon Arvopaperin haltijalle maksetaan takaisin Arvopaperin nimellispääoma kokonaisuudessaan ja mahdollinen Tuotto Eräpäivänä. Arvopaperin mahdollinen Tuotto on sidottu 10 yhtiön osakekurssin kehitykseen 1/10 painoin. Kohde-etuuksia ovat seuraavien yhtiöiden osakkeet (kaikki yhdessä "Osakekori").

Yhtiö:	ISIN-koodit:	Bloomberg	Arvopaperi pörssi*:
Geberit AG	CH0030170408	GEBN VX	SIX Sveitsi
Skanska AB	SE0000113250	SKAB SS	Nasdaq OMX Tukholma
E.ON. SE	DE000ENAG999	EOAN GY	Xetra
Abertis Infrastructure SA	ES0111845014	ABE SQ	Soc. Bol SIBE
Ferrovial SA	ES0118900010	FER SQ	Soc. Bol SIBE
Iberdola SA	ES0144580Y14	IBE SQ	Soc. Bol SIBE
Bouyegues SA	FR0000120503	EN FP	EuroNext Paris
Orange	FR0000133308	ORA FP	EuroNext Paris
Engie SA	FR0010208488	ENGI FP	EuroNext Paris
Veolia Environment SA	FR0000124141	VIE FP	EuroNext Paris

*Kyseinen arvopaperipörssi on kohde-etuuden ensisijainen listauspaikka. Arvopaperiliitteessä luetelluissa erityistapauksissa kaupankäyntipaikka, josta kohde-etuuden kehitys havaitaan, voi muuttua.

Osakekorin tuottoa laskettaessa korvataan neljä korkeinta Osakekorin osakkeen tuottoa kiinteällä 20 %:n tuotolla.

Arvopaperin Eräpäivänä sijoittajalle maksettava mahdollinen Tuotto riippuu Kohde-etuuksien arvonkehityksestä lähtöarvon ja päätösarvon määrittämisen välisenä ajanjaksona. Tuottoa laskettaessa otetaan huomioon Kohde-etuuksien arvonkehitys, kunkin Kohde-etuuden paino Osakekorissa, Tuottokerroin sekä Arvopaperin

nimellispääoma. Mikäli Osakekorin tuotto on negatiivinen, sijoitukselle ei makseta tuottoa.

- C.16 Johdannais-
arvopapereiden
päättymispäivä tai
eräpäivä Eräpäivä on 20.12.2019, paitsi jos Arvopaperiin on kohdistunut ennenaikainen takaisinmaksu.
- C.17 Arvopapereiden
selvitys Arvopapereiden selvitys tapahtuu Euroclear Finland Oy:ssä.
- C.18 Kuvaus tuoton
määräytymisestä Arvopaperin Takaisinmaksumäärä ja mahdollinen Tuotto perustuvat lainan ehtojen mukaisesti määriteltyyn Kohde-etuuksista koostuvan Osakekorin sijoitusaikaiseen kehitykseen.

Takaisinmaksumäärä

Arvopaperin haltijalle maksetaan Eräpäivänä Arvopaperin nimellispääoma kokonaisuudessaan sekä mahdollinen Tuotto.

Kuvaus Arvopaperin mahdollisesta tuotosta

Mahdollinen Tuotto on riippuvainen kymmenen yrityksen Osakekorin tuotosta, toisin sanoen Kohde-etuuksien lähtö- ja päätösarvon välisestä suhteellisesta positiivisesta tai negatiivisesta muutoksesta laina-aikana. Tuottoa laskettaessa otetaan huomioon Kohde-etuuksien arvonkehitys laina-aikana, kunkin Kohde-etuuden paino Osakekorissa, Tuottokerroin sekä Arvopaperin nimellispääoma.

Arvopaperin mahdollinen Tuotto on alla olevista vaihtoehdoista suurempi:

Nolla

tai

Arvopaperin nimellispääoma x Tuottokerroin x Osakekorin tuotto

Lainan alustava tuottokerroin on 135 %.

Tuottokertoimet vahvistetaan viimeistään Liikkeeseenlaskupäivänä. Tuottokerroin on vähintään 115 %.

Lopulliset tuottokertoimet ovat viimeistään Liikkeeseenlaskupäivänä nähtävillä Merkintäpaikoissa sekä Liikkeeseenlaskijan internet-sivuilla osoitteessa:

www.säästöpankki.fi/sijoitusobligaatio

Osakekorin tuottoa laskettaessa neljän parhaiten kehittyneen Kohde-etuuden tuotto korvataan ennakkoon määritetyllä 20 prosentilla riippumatta siitä, miten näiden Kohde-etuuksien arvo on kehittynyt. Jäljellä olevista kuudesta osakkeesta saa alla esitetyllä tavalla määritettävän tuoton, joka voi olla positiivinen tai negatiivinen. Arvopaperin tuotto ei vastaa suoraan seurattavan osakekorin tuottoa.

Laskettaessa Osakekorin tuottoa kunkin Kohde-etuuden arvonkehitys määritetään Kohde-etuuden lähtö- ja päätösarvon perusteella. Kunkin Kohde-etuuden lähtöarvo on Liikkeeseenlaskijan vahvistama kyseisen Kohde-etuuden päätöskurssi 20.12.2016. Kunkin Kohde-etuuden päätösarvo on kyseisen Kohde-etuuden joka kuukauden 6. päivän päätöskurssien aritmeettinen keskiarvo ajalla 6.6.2019 – 6.12.2019. Kohde-etuuksien

päätöskurssien määrittämisessä käytetään lähtökohtaisesti kunkin Kohde-etuuden virallista päätöskurssia pörssissä.

Arvopaperin efektiivinen tuotto sijoitusaikana on sijoittajalle negatiivinen, mikäli tuoton määrä jää alle merkintäpalkkion ja ylikurssin yhteismäärän, joka on 12 % Arvopaperin nimellispääomasta.

- C.19 Kohde-etuuden toteutushinta tai lopullinen arvostushinta Arvopaperin haltijalle maksetaan eräpäivänä Arvopaperin nimellispääoma kokonaisuudessaan sekä mahdollinen Tuotto. Mahdollinen Tuotto riippuu Kohde-etuuskien arvonkehityksestä laina-aikana. Mahdollisen Tuoton määrittämisessä käytettävä Lähtöarvon määrittäminen on 20.12.2016. Päätösarvo määritetään seitsemän (7) havainnon aritmeettisenä keskiarvona kunkin Kohde-etuuden joka kuukauden 6. päivän päätöskurssien mukaan ajalla 6.6.2019 – 6.12.2019.
- C.20 Kuvaus kohde-etuuden tyypistä ja siitä, mistä kohde-etuutta koskevia tietoja voi saada Arvopaperin kohde-etuuden tyyppi on kymmenen Kohde-etuuden muodostama Osakekori, jossa kunkin osakkeen suhteellinen osuus on 1/10. Tietoa Kohde-etuuskien arvonkehityksestä sekä volatiliiteetista voi saada Liikkeeseenlaskijalta puhelinnumerosta 010 436 6400.

JAKSO D – RISKIT

- D.2 Keskeiset tiedot tärkeimmistä liikkeeseenlaskijalle ominaisista riskeistä *Toimintaympäristöön liittyvät riskitekijät*
Taloudelliseen, yhteiskunnalliseen ja poliittiseen kehitykseen liittyvät riskit
Maailmanlaajuiset, alueelliset ja kansalliset taloudelliset olosuhteet vaikuttavat Liikkeeseenlaskijan ja Yhteenliittymän toimintaympäristöön. Keskeisiä toimintaympäristöön vaikuttavia ulkoisia tekijöitä ovat Suomessa vallitseva taloustilanne ja globaalit talouden näkymät, jotka voivat vaikuttaa rahoitusvarojen hintaan, korkotasojen vaihteluun ja markkinoilla vallitsevaan luottamukseen.

Vuoden 2015 aikana talouskasvu Euroopassa jatkui hitaana. Kehittyvien talouksien ja erityisesti Kiinan talouden hiipuminen vaikuttivat negatiivisesti myös Euroopan talousnäkyymiin. Euroalueen toteutunut inflaatio ja inflaatio-odotukset pysyivät koko vuoden alhaisella tasolla, mikä osaltaan lisäsi painetta Euroopan keskuspankin suuntaan. EKP lisäsi vuoden aikana rahapolitiittista elvytystään ja pyrki luomaan edellytykset luotonannon ja reaalityalouden kasvulle euroalueella. Kasvunäkymien osalta vuonna 2015 oli havaittavissa eriytymistä Yhdysvaltojen ja muun maailman välillä. Yhdysvalloissa työmarkkinoiden positiivinen kehitys jatkui vuonna 2015 ja talouden kasvuvauhti antoi Yhdysvaltain keskuspankille mahdollisuuden nostaa ohjaukorkoaan. Euroopassa finanssikriisistä elpymisen on toteutunut huomattavasti hitaammin eikä Euroalueen talouskasvu ole vielä saavuttanut finanssikriisiä edeltävää tasoa. Lisäksi euroalueen maiden välillä on merkittäviä eroja.

Heikko suhdannekehitys Suomessa on vaikuttanut epäsuorasti yleisiin liiketoimintaolosuhteisiin sekä vähentänyt kuluttajien ja yritysten luottamusta talouteen. Lisäksi viime aikojen geopolitiittiset jännitteet (muun muassa Ukrainassa ja Lähi-idässä), Kiinan talouden epävarmuus ja Euroopan valtioiden velkakriiseistä aiheutunut taloudellinen kuohunta ovat johtaneet siihen, että talouden tulevaa kehitystä ja markkinaolosuhteita on vaikeata ennustaa. On olemassa myös riski siitä, että Euroopassa pitkään vallinneet talousvaikeudet voivat johtaa joidenkin Euroopan maiden eroamiseen euroalueesta, euroalueen hajoamiseen tai joidenkin valtioiden eroamiseen Euroopan Unionista. Talouteen liittyvien epävarmuustekijöiden seurauksena on mahdollista, että talous ajautuu taantumaan tai jopa lamaan Suomessa.

Yleisen taloustilanteen heikkeneminen, korkea työttömyysaste sekä taloudellinen epävarmuus voivat lisätä maksuhäiriöitä, luottotappioita ja arvonalentumisia ja voivat vaikuttaa negatiivisesti Liikkeeseenlaskijan ja/tai Yhteenliittymän tarjoamien lainojen ja

tuotteiden kysyntään, mikä voi vaikuttaa negatiivisesti liiketoiminnan tulokseen ja nostaa Liikkeeseenlaskijan ja/tai Yhteenliittymän jäsenluottolaitosten jälleenrahoituskustannuksia. Edellä kuvatuilla taloussuhdanne ja toimintaympäristön muutoksilla voi olla olennainen haitallinen vaikutus Liikkeeseenlaskijan ja/tai Yhteenliittymän liiketoimintaan, taloudelliseen asemaan tai kykyyn suoriutua maksuvelvoitteistaan.

Vallitseva kilpailutilanne

Kilpailutilanne pankki ja rahoituspalveluiden markkinoilla, joilla Liikkeeseenlaskija toimii, on kireä. Liikkeeseenlaskija ja Yhteenliittymään kuuluvat säästöpankit kilpailevat suomalaisten ja kansainvälisten toimijoiden kanssa. Osa kilpailijoista on toiminut markkinoilla jo pitkään, mutta viime aikoina markkinoille on tullut myös joitakin uusia toimijoita. Vallitsevaa kilpailutilannetta ja toimintaympäristöä leimaa erityisesti historiallisen matala korkotaso, joka kiristää pankkien välistä kilpailutilannetta.

Markkinatoimijoiden kilpailukykyyn kannalta keskeisiä tekijöitä ovat markkinatoimijoiden luottoluokitus, taloudellinen asema ja vakavaraisuus, palvelun saavutettavuus, sekä maine, tuote- ja palveluvalikoima. Mikäli Liikkeeseenlaskija ja/tai Yhteenliittymä eivät kykene tarjoamaan riittävän kilpailukykyisiä palveluita ja tuotevalikoimaa, Liikkeeseenlaskija voi hävitä markkinaosuuksia tai kärsiä tappioita joillakin tai kaikilla liiketoiminta-alueillaan. Liikkeeseenlaskijan kannattavuus voi myös heiketä sen vuoksi, että kireä kilpailutilanne asettaa hintapaineita pankin tuote- ja palveluvalikoimalle. Mikäli Liikkeeseenlaskija ja/tai Yhteenliittymä ei pysty vastaamaan valitsevaan kilpailutilanteeseen, sillä voi olla olennainen haitallinen vaikutus Liikkeeseenlaskijan ja/tai Yhteenliittymän liiketoimintaan, taloudelliseen asemaan tai kykyyn vastata maksuvelvoitteistaan.

Systeemiriski

Kotimainen ja ulkomainen rahoitusjärjestelmä sekä pääomamarkkinat ovat tiivisti kytköksissä toisiinsa. Näin ollen maksuhäiriöt, taloudelliset vaikeudet, asiakkaiden pako tai muu taloudellinen ahdinko kotimaisissa tai ulkomaisissa pankeissa tai muissa rahoitusalan yrityksissä voivat johtaa likviditeettiongelmiin muissa pankki- ja rahoitusalan yrityksissä. Mikäli yksi pankki- ja rahoituspalveluja tarjoava yritys joutuu ongelmiin, voi tällä olla seurannaisvaikutuksia muille pankki- ja rahoitusalan yrityksille esimerkiksi luotonannon, arvopaperikaupankäynnin, selvityksen ja muiden rahoituspalveluja tarjoavien yritysten välisten yhteyksien kautta. Edellä kuvatun systeemiriskin toteutuminen voi aiheuttaa Liikkeeseenlaskijalle ja/tai Yhteenliittymälle luottotappioita tai tarpeita tehdä arvonalentumiskirjauksia tai heikentää kykyä hankkia rahoitusta, millä voi olla olennainen haitallinen vaikutus Liikkeeseenlaskijan ja/tai Yhteenliittymän liiketoimintaan, liiketoiminnan tulokseen, taloudelliseen asemaan ja/tai kykyyn suoriutua maksuvelvoitteistaan.

Elvytys- ja kriisintarkaisusääntely

Euroopan laajuinen luottolaitosten ja sijoituspalveluyritysten elvytys- ja kriisintarkaisukehys perustuu direktiiviin 2014/59/EU. Kriisintarkaisudirektiivi tuli voimaan 2.7.2014, ja jäsenmailla oli vuoden 2014 loppuun saakka aikaa hyväksyä ja julkaista sen edellyttämät lait ja määräykset. Kriisintarkaisudirektiiviä täydentää asetus euroalueen merkittävimpien rahoituslaitosten kriisintarkaisusta (806/2014). Kriisintarkaisuasetus luo pohjan unionin yhteiselle kriisintarkaisumekanismille, ja se on sellaisenaan sovellettavaa lainsäädäntöä unionin jäsenmaissa.

Suomessa direktiivin täytäntöönpaneva lainsäädäntö ja asetuksen vaatimat lainmuutokset tulivat voimaan 1.1.2015. Suomessa kriisintarkaisudirektiivi pantiin valtaosin täytäntöön kahdella uudella säädöksellä. Ne ovat laki luottolaitosten ja sijoituspalveluyritysten kriisintarkaisusta (1194/2014) ja laki rahoitusvakausviranomaisesta (1195/2014). Jälkimmäisellä lailla perustettiin uusi kansallinen kriisintarkaisuviranomainen, Rahoitusvakausvirasto, jolla on vastinpari kaikissa unionin jäsenvaltioissa. Rahoitusvakausvirasto on uusi itsenäinen virasto, joka Suomen kansallisena kriisintarkaisuviranomaisena vastaa luottolaitosten ja sijoituspalveluyritysten kriisintarkaisun suunnittelusta sekä päätöksenteosta taloudellisiin vaikeuksiin joutuneiden laitosten toiminnan uudelleen järjestelemiseksi. Rahoitusvakausvirasto toimii osana EU:n yhteistä

kriisintarkkaisuunmekanismia. Virasto osallistuu EU:n kriisintarkkaisuunneuvoston (Single Resolution Board, "SRB") työhön ja tekee tiivistä yhteistyötä SRB:n kanssa kriisintarkkaisuun koskeissa asioissa. Rahoitusvakuusvirasto käynnisti toimintansa kesällä 2015.

Yhteenliittymä on laatinut elvytysuunnitelman, jonka avulla toiminnan jatkuvuus voidaan turvata myös rahoitusvaikeuksissa. Suunnitelmassa esitetään eri toimintavaihtoehtoja, joilla pankin taloudelliset toimintaedellytykset palautetaan. Yhteenliittymässä elvytysuunnitelma tehdään yhteenliittymätasolla. Suunnitelma on päivitettävä vuosittain, ja se on toimitettava Finanssivalvonnalle tarkastettavaksi.

Luottolaitos on ensisijaisesti velvollinen toimimaan elvytysuunnitelmassa esitetyllä tavalla. Finanssivalvonta voi velvoittaa luottolaitoksen toimenpiteisiin, jos luottolaitos ei ryhdy omatoimisesti elvytysuunnitelman mukaisiin toimenpiteisiin. Uuden lainsäädännön myötä Finanssivalvonta saa ennakkollista toimivaltaa, jonka turvin se voi puuttua rahoituslaitosten toimintaan mahdollisimman varhaisessa vaiheessa, jos se epäilee ongelmia. Varhainen puuttuminen on mahdollista, jos Finanssivalvonnalla on painavia syitä olettaa, että rahoituslaitos ei todennäköisesti pysty täyttämään toimilupansa edellytyksiä, suoriutumaan velvoitteistaan tai noudattamaan vakavaraisuussääntelyä seuraavien kahden kuukauden aikana. Finanssivalvonta voi silloin esimerkiksi velvoittaa rahoituslaitoksen johdon toteuttamaan elvytysuunnitelman mukaisia toimenpiteitä, velvoittaa kutsumaan koolle yhtiökokouksen kriisintarkkaisuunpäätöksiä varten, erottaa rahoituslaitoksen johtajat ja velvoittaa muuttamaan rahoituslaitoksen oikeudellista tai rahoituksellista rakennetta.

Rahoitusvakuusvirastolla on kriisintarkkaisuunlain nojalla velvollisuus laatia rahoituslaitoksille kriisintarkkaisuunsuunnitelmat. Kriisintarkkaisuunsuunnitelman on oltava valmis toteutettavaksi, jos rahoituslaitos joutuu kriisihallintoon. Kriisintarkkaisuunlaki antaa Rahoitusvakuusvirastolle kriisintarkkaisuundirektiivin mukaiset valtuudet ja välineet. Virastolla on oikeus asettaa rahoituslaitos kriisihallintoon, jos se arvioi, että laitos ei pysty tai ei todennäköisesti pysty jatkamaan toimintaansa eikä ole odotettavissa, että ongelma ratkeaisi yksityisillä toimenpiteillä kohtuullisessa ajassa. Lisäksi kriisihallintoon asettamisen edellytyksenä on, että kriisihallinto on tarpeen tärkeän yleisen edun turvaamiseksi. Luottolaitoksella on jatkuvasti oltava laitokohtaisesti ja konsolidoidulla tasolla omia varoja ja alentamiskelpoisia velkoja yhteensä vähintään Rahoitusvakuusviraston määrittämä määrä (ns. MREL-vaatimus). Päätös omien varojen ja alentamiskelpoisten velkojen vähimmäismäärästä tehdään osana kriisintarkkaisuunsuunnitelman laadintaa.

Tilanteessa, jossa rahoituslaitos on asetettu kriisihallintoon, Rahoitusvakuusvirasto voi rahoituslaitoksen toiminnan turvaamiseksi päättää, että laitoksen tappiot katetaan osakepääoman arvoa alentamalla tai osakkeita mitätöimällä. Lisäksi Rahoitusvakuusvirastolla on käytettävissä erilaisia laissa määriteltyjä kriisintarkkaisuunvälineitä. Kriisihallintoon asetetun rahoituslaitoksen velkakirjojen arvoa voidaan alentaa tai muuntaa velka omiin varoihin luettaviksi rahoitusvälineiksi (ns. bail-in). Lisäksi Rahoitusvakuusvirasto voi päättää laitoksen liiketoiminnan luovuttamisesta taikka väliaikaisen laitoksen tai omaisuushoito-yhtiön perustamisesta. Velkojen arvonalentamiseen liittyen on huomattava, että velkojen arvonalentaminen ei voi kriisintarkkaisuunlain mukaan kohdistua (i) tiettyihin talletuksiin (ii) vakuudellisiin velkoihin, jos vakuuden käypä arvo kattaa velan määrän, (iii) velkaan, joka perustuu työsuhteeseen, (iv) laitoksen tai yrityksen toiminnassaan tarvitsemien hyödykkeiden ja palvelujen ostovelkaan, (v) alkuperäiseltä kestoaltaan enintään seitsemän päivän pituiseen velkaan laitokselle, joka ei kuulu laitoksen kanssa samaan ryhmään, (vi) tiettyihin arvopaperi- ja valuuttakaupan sekä selvitysjärjestelmien maksujen tai arvopaperien selvityksestä johtuvaan velkaan tai (vii) virastolain mukaiseen talletussuojamaksuun.

Osa varhaista puuttumisesta ja kriisihallintoa ovat suojatoimet, joita Rahoitusvakuusvirasto voi käyttää kriisiin joutuneen pankin tai sijoituspalveluyrityksen sopimuskumppaneita kohtaan. Sopimuskumppanit eivät ensinnäkään voi vedota maksuhäiriöön varhaisen puuttumisen tai kriisintarkkaisuun toimien perusteella, jos kriisiyhtiö pystyy yhä hoitamaan veloitteensa. Kriisintarkkaisuun aikana Rahoitusvakuusvirasto voi keskeyttää laitoksen

maksut ja veloitteiden suorituksen tilapäisesti aina seuraavan pankkipäivän loppuun saakka. Virastolla on myös valtuudet rajoittaa vakuusvelkojen oikeutta panna täytäntöön vakuuksia, jotka on asetettu yhtiön varoista. Lisäksi virasto voi lykätä tilapäisesti laitoksen sopimuskumppaneiden oikeutta irtisanoa tai purkaa sopimus, jotta kriisi voidaan ratkaista tehokkaasti.

Lain talletuspankin toiminnan väliaikaisesta keskeyttämisestä (1509/2001) nojalla viranomaisen voi keskeyttää talletuspankin toiminnan jopa kuukaudeksi, jos on ilmeistä, että toiminnan jatkaminen vahingoittaisi vakavasti rahoitusmarkkinoiden vakautta, maksujärjestelmien häiriötöntä toimintaa tai velkojen etua. Uuden lainsäädännön myötä valtuudet toiminnan keskeyttämiseen siirtyvät Rahoitusvakuusvirastolle. Kriisratkaisumenettelyn aikana pankin toimintaa ei voi keskeyttää. Menettelyn aikana laitosta tai sen kanssa samaan konserniin kuuluvia yhtiöitä ei myöskään voi asettaa konkurssiin tai selvitystilaan, ellei Rahoitusvakuusvirasto itse päättä lopettaa kriisratkaisua ja käynnistää maksukyvyttömyysmenettelyä.

Elvytys- ja kriisratkaisulait luovat Suomeen ja Euroopan unioniin monikerroksisen ja monisyisen sääntelyjärjestelmän. Yhteinen kriisratkaisurahasto (Single Resolution Fund) aloitti toimintansa vuoden 2016 alussa. Luottolaitosten maksamat vakuusmaksut siirretään kansallisesta kriisratkaisurahastosta yhteiseen rahastoon, jonka tavoitetaso on 1 prosentti pankkiunionin korvattavia talletuksia vastaava määrä eli nykytiedoin arviolta noin 55 miljardia euroa. Tavoitteena on saavuttaa tämä taso vuoden 2023 loppuun mennessä.

Sääntelyn muutokset ja niiden soveltamiseen liittyvät tulokset saattavat vaikuttaa olennaisen haitallisesti Säästöpankkiryhmän tai siihen kuuluvan yhteisön, kuten Liikkeeseenlaskijan, liiketoimintaan, liiketoiminnan tulokseen ja taloudelliseen asemaan.

Liikkeeseenlaskijan toimintaan liittyvät riskitekijät

Luotto- ja vastapuoliriskit

Liikkeeseenlaskijan keskeisin riski on luottoriski. Luottoriskillä tarkoitetaan riskiä siitä, että lainanottaja tai Liikkeeseenlaskijan muu sopimusvastapuoli ei pysty vastaamaan veloitteestaan Liikkeeseenlaskijaa kohtaan tai että vakuuden arvo ei riitä vastuun kattamiseen. Luottoriskien suurin lähde ovat luotot, mutta luottoriskiä (vastapuoliriskiä) voi syntyä myös muunlaisista saamisista. Liikkeeseenlaskijan keskeisiä asiakasryhmiä ovat toimialueen henkilöasiakkaat ja ammatinharjoittajat sekä pienyritykset. Varainhankinnasta pääosa on sijoitettu asuntoluottoina pankin asiakkaille. Liikkeeseenlaskijan kannalta olennaista on riski luotonsaajan maksukyvyyn heikentymisestä. Suurin osa Liikkeeseenlaskijan luottokannasta on myönnetty asuntovakuudellisena, jolloin Liikkeeseenlaskijalle olennainen on myös riski asuntojen hintojen laskusta.

Likviditeettiriski

Likviditeettiriski on jälleenrahoituksen saatavuuteen ja hintaan liittyvä riski, joka syntyy, kun saamisten ja velkojen maturiteetit poikkeavat toisistaan. Likviditeettiriski syntyy myös, jos saatavat ja velat ovat liiaksi keskittyneet yksittäisille vastapuolille. Likviditeettiriskin hallinnalla varmistetaan, että Liikkeeseenlaskija pystyy kaikkina hetkinä vastaamaan rahoitussitoumuksistaan. Likviditeettiriskiä arvioidaan maturiteettiluokittain kunkin luokan saatavien ja velkojen erotuksen suuruudella. Likviditeettiriskiä hallitaan mm. pitämällä riittävää maksuvalmiuspuskuria.

Rahoitustaseen korkoriski

Korkoriskillä tarkoitetaan korkotason muutosten vaikutusta Liikkeeseenlaskijan tulokseen ja vakavaraisuuteen. Korkoriski aiheutuu saatavien ja velkojen toisistaan poikkeavista korkoperusteista sekä eriaikaisista korontarkistus- tai erääntymisajankohdista. Liikkeeseenlaskija pyrkii taseriskien hallinnallaan varmistamaan, että Liikkeeseenlaskijan korkokate ja rakenteellinen korkoriski säilyvät hyväksyttävällä tasolla myös markkinakorkojen liikuessa Liikkeeseenlaskijan kannalta epäedullisesti. Liikkeeseenlaskijan olennainen riski on korkojen laskusta tai pitkään matalana säilymisestä

aiheutuva korkokatteen heikentyminen. Liikkeeseenlaskijan sijoitussalkun kiinteäkorkoisten erien kannalta olennainen on riski korkojen noususta.

Markkinariski

Markkinariskillä tarkoitetaan korkojen ja markkinahintojen sekä volatilitteetin vaikutusta Liikkeeseenlaskijan tulokseen ja omiin varoihin. Kaupankäyntitoiminnassa korkojen muutos aiheuttaa markkinariskin toteutumisen arvopapereiden markkina-arvon muutoksena.

Osakeriski

Osakeriskillä tarkoitetaan mm. julkisesti noteerattavien osakkeiden ja rahasto-osuuksien kurssimuutosten aiheuttamaa tulosvaikutusta. Liikkeeseenlaskijan tavoitteena arvopaperisijoituksissa on hankkia tuotto-riskisuhteeltaan kilpailukyinen tuotto sijoitetulle pääomalle. Liikkeeseenlaskijan sijoitustoiminnassa olennaisia riskejä ovat sijoitusten arvon laskusta ja liikkeeseenlaskijan maksukyvyttömyydestä aiheutuvat riskit.

Kiinteistöriski

Kiinteistöriskillä tarkoitetaan kiinteistöomaisuuteen kohdistuvaa arvonalentumis-, tuotto- tai vahingoittumisriskiä. Kiinteistöisijoitukset eivät kuulu pankkitoiminnan ydinliiketoimintaan. Liikkeeseenlaskijan kaikki konttorit toimivat vuokratiloissa. Jäljellä olevat vuokra-ajat vaihtelevat noin kahdesta vuodesta kuuteen vuoteen.

Operatiiviset riskit

Operatiivisen riskin osalta Liikkeeseenlaskijalle on olennainen riski tappiosta, joka aiheutuu riittämättömistä tai toimimattomista sisäisistä prosesseista, järjestelmistä, henkilöstön toimenpiteistä (esim. ohjeiden vastaisesta toiminnasta), järjestelmien puutteista tai ulkoisista tekijöistä. Luotto- ja kaupankäyntiprosessien eri vaiheisiin sisältyy sekä operatiivisia riskejä että luotto-, likviditeetti- ja markkinariskejä, joita on arvioitu ryhmätason operatiivisten riskien arvioinnissa.

Oikeudelliset riskit

Oikeudellisilla riskeillä tarkoitetaan pätemättömistä sopimuksista tai puutteellisesta dokumentaatiosta aiheutuvaa tappiota ja lain tai viranomais määräysten rikkomisesta aiheutuvaa sanktioiden, korvausvelvollisuuden asiakasta kohtaan tai menetetyn liikearvon riskiä. Pankkitoiminnassa noudatetaan pankki- ja vakuutusalan vakioehtoja. Muita kuin vakiomuotoisia sopimuksia laadittaessa käytetään lakiasiantuntijoita sekä tarvittaessa myös ulkopuolisia asiantuntijoita.

Johdannaissopimukseen liittyvä riski

Liikkeeseenlaskija suojaa talletussalkkuaan sekä liikkeeseen laskemiaan velkakirjoja käyvän arvon muutoksia vastaan korkojohdannaisilla ja optiorakenteilla. Liikkeeseenlaskija soveltaa johdannaisiin suojauslaskentaa koskevia määräyksiä ja seuraa säännöllisesti suojausten tehokkuutta. Liikkeeseenlaskija ei kuitenkaan pysty takaamaan, että se pystyisi arvioimaan johdannaissopimusten yhteydessä syntyvän riskin kokonaisuudessaan. Tämä saattaa johtaa siihen, että Liikkeeseenlaskijan johdannaissopimukseen perustuva suojautumisen voi olla riittämätön.

Sääntelyyn ja Säästöpankkiryhmään ja liittyviä riskejä

Jäsenluottolaitosten keskinäiseen vastuuseen liittyviä riskitekijöitä:

Liikkeeseenlaskija kuuluu Yhteenliittymään, joka aloitti toimintansa 31.12.2014. Yhteenliittymäläissa tarkoitettujen talletuspankkien Yhteenliittymän muodostavat tämän Tarjousesitteen päivämääränä Yhteenliittymän keskusyhteisönä toimiva Säästöpankkiliitto osk ja yhteenliittymäpäätöksen tehneet 23 säästöpankkia (jäljempänä yhdessä "Säästöpankit" ja kukin erikseen "Säästöpankki") sekä Säästöpankkien keskusluottolaitoksena toimiva Säästöpankkien Keskuspankki Suomi Oyj ja edellä mainittujen konsolidointiryhmiin kuuluvat yritykset sekä Sp-Rahastoyhtiö Oy. Lisäksi Säästöpankkien kiinnitysluottopankiksi perustettu Sp-Kiinnitysluottopankki Oyj, joka sai Euroopan Keskuspankilta toimiluvan kiinnitysluottopankkitoiminnan harjoittamista varten 21.3.2016, on osa Yhteenliittymää.

Yhteenliittymälain mukaisesti keskusyhteisö on velvollinen suorittamaan yhteenliittymälaisissa tarkoitettuna tukitoimena jäsenluottolaitokselle (eli Säästöpankeille ja/tai Säästöpankkien Keskuspankki Suomi Oyj:lle ja/tai Sp-Kiinnitysluottopankki Oyj:lle) määrän, joka on tarpeen jäsenluottolaitoksen selvitystilän estämiseksi. Keskusyhteisö vastaa yhteenliittymälaisissa säädetyn mukaisesti jäsenluottolaitoksen niistä veloista, joita ei saada suoritetuksi jäsenluottolaitoksen varoista.

Jäsenluottolaitokset ovat velvollisia suorittamaan yhteenliittymälaisissa säädetyn perusteiden keskusyhteisölle osuutensa määrästä, jonka keskusyhteisö on suorittanut joko toiselle jäsenluottolaitokselle tukitoimena taikka toisen jäsenluottolaitoksen velkojalle maksuna erääntyneestä velasta, johon velkoja ei ole saanut suoritusta velalliseltaan.

Edellä kuvatusti Yhteenliittymään jäsenluottolaitoksina kuuluvat Liikkeeseenlaskija, muut Säästöpankit, Säästöpankkien Keskuspankki Suomi Oyj ja Sp-Kiinnitysluottopankki Oyj. Velkoja, joka ei ole saanut jäsenluottolaitokselta suoritusta erääntyneestä saatavastaan, voi vaatia suoritusta Säästöpankkiliitto osk:lta, kun päävelka on erääntynyt. Mainitussa tapauksessa Säästöpankkiliitto osk:n on laadittava laissa tarkoitettu osituslaskelma kunkin jäsenluottolaitoksen maksettavaksi tulevasta vastuusuudesta. Jäsenluottolaitosten keskinäinen vastuu määräytyy luottolaitosten viimeksi vahvistettujen taseiden mukaisessa suhteessa.

Jäsenluottolaitosten maksuvelvollisuus on rajoitettua siten, että maksuvelvollisuutta ei sovelleta jäsenluottolaitokseen, jonka omien varojen tai konsolidoitujen omien varojen määrä alittaa taikka maksuvelvollisuuden täyttämisen seurauksena alittaisi jäsenluottolaitoksen luottolaitostoiminnasta annetussa laissa tai, jos jäsenluottolaitokseen sovelletaan 21 §:n mukaisia alempia vaatimuksia, mainitussa pykälässä säädetyn omien varojen tai konsolidoitujen omien varojen vähimmäismäärän.

Liikkeeseenlaskijalla ja muilla jäsenluottolaitoksilla on lisäksi keskusyhteisön maksukyvyttömyystilanteessa osuuskuntalain (421/2013) 14 luvun mukainen rajaton lisämaksuvelvollisuus keskusyhteisön veloista.

Yhteenliittymälain ja osuuskuntalain mukaisten maksuvelvollisuuksien realisoitumisella voisi olla merkittävä epäedullinen vaikutus Liikkeeseenlaskijan ja Säästöpankkiryhmän liiketoimintaan, toiminnan tulokseen ja taloudelliseen asemaan.

Sääntelyyn liittyviä riskejä

Säästöpankkiryhmä, johon Nooa Säästöpankki kuuluu, toimii voimakkaasti säännellyillä toimialoilla, ja sen toimintaa koskee laaja valvonta- ja sääntelyjärjestelmä (mukaan lukien erityisesti sääntely Suomessa ja Euroopan unionissa). Tietyt päätökset edellyttävät myös viranomaisten etukäteen antamaa hyväksyntää tai viranomaisille tehtyä ilmoitusta. Säästöpankkiryhmän ja sen yksittäisten yhteisöjen on täytettävä muun muassa vähimmäispääomaa ja vakavaraisuutta, vakavaraisuuden hallintaa, taloudellisten tietojen ja aseman raportointia ja vastuita sekä voitonjakoa koskevan sääntelyn sekä Yhteenliittymää koskevien säännösten vaatimukset.

Finanssisektorin sääntelyyn on tehty muun muassa ja tullaan tekemään merkittäviä muutoksia Suomessa, Euroopan unionissa ja muutoin kansainvälisesti, liittyen finanssialan EU-valvontarakenteiden muutoksiin. Lisäksi kansainvälisiin IFRS-tilinpäätösstandardeihin kohdistuu lähivuosina finanssialaa koskevia merkittäviä uudistuksia.

Uudistusten tai niiden voimaan saattamisen vaikutuksista ei ole vielä kaikilta osin tietoa. Tulevan sääntelyn sisältöön ja aikatauluihin liittyvän epävarmuuden vuoksi ei ole mahdollista ennustaa tulevan sääntelyn kaikkia mahdollisia vaikutuksia. Muutoksia, jotka voisivat vaikuttaa Säästöpankkiryhmään ja Liikkeeseenlaskijaan, ovat muun muassa:

- muutokset rahataloudessa ja korkotasossa sekä keskuspankkien ja

sääntelyviranomaisten menettelytavoissa;

- yleiset muutokset hallituksen noudattamassa tai sääntelyä koskevassa politiikassa, mikä voi merkittävästi vaikuttaa sijoittajien päätöksiin markkinoilla, joilla Säästöpankkiryhmä toimii;
- kilpailu- ja hintaympäristöä koskevat muutokset; ja
- tilinpäätösympäristöä koskevat muutokset.

Sääntelyn muutokset ja niiden soveltamiseen liittyvät tulkinnat saattavat vaikuttaa olennaisen haitallisesti Säästöpankkiryhmän tai siihen kuuluvan yhteisön, kuten Liikkeeseenlaskijan, liiketoimintaan, liiketoiminnan tulokseen ja taloudelliseen asemaan.

Yhteenliittymän kokoonpanon muutoksiin liittyviä riskejä:

Yhteenliittymän kokoonpano voi muuttua yhteenliittymälain puitteissa. Keskusyhteisön jäseneksi liittymistä ja keskusyhteisön jäsenyydestä eroamista ja erottamista säännellään yhteenliittymälaisissa. Yhteenliittymälain mukaisesti jäsenluottolaitoksen maksuvelvollisuus jatkuu myös luottolaitoksen osalta, joka on eronnut tai erotettu keskusyhteisön jäsenyydestä, jos sen kalenterivuoden päättymisestä, jolloin jäsenluottolaitos on eronnut tai erotettu, on kulunut vähemmän kuin viisi vuotta silloin, kun maksuvelvollisuutta koskeva vaatimus esitetään luottolaitokselle.

Luotto- ja vastapuoliriskit:

Säästöpankkiryhmän pankkitoiminnan merkittävin riski on luottoriski. Luottoriskin hallinnalla ja valvonnalla on suuri merkitys varmistettaessa pääomien riittävyttä suhteessa liiketoiminnan riskeihin ja riskien toteutumisen aiheuttamiin tappioihin.

Likviditeettiriski:

Likviditeettiriskillä tarkoitetaan Säästöpankkiryhmässä Yhteenliittymän ja sen yksittäisen jäsenluottolaitoksen kykyä vastata sitoumuksistaan. Likviditeettiriski voi aiheutua sisään tulevien ja ulos menevien kassavirtojen hallitsemattomuudesta ja/tai ennakoimattomuudesta. Likviditeettiriskiksi voidaan määritellä myös tarvittavan jälleenrahoituksen kustannusten hallitsematon nousu.

Rahoitustaseen korkoriski:

Pankkitoiminnan merkittävin markkinariski on rahoitustaseen korkoriski, jota seurataan sekä nykyarvon että tuloarvon kautta. Yhteenliittymässä pankkitoiminnan liiketoiminta on vähittäispankkitoimintaa, johon olennaisena osana kuuluu korkoriski. Korkoriskiä syntyy jäsenluottolaitosten rahoitustaseista, jotka koostuvat anto- ja ottolainauksesta, markkinaehtoisesta jälleenrahoituksesta sekä sijoitus- ja likviditeettisalkuista. Jäsenluottolaitosten kaupankäyntivarastot ovat vakavaraisuusasetuksessa määritellyjä ns. pieniä kaupankäyntivarastoja, joiden korkoriskipositiot ovat vähäisiä.

Markkinariski:

Pankkitoiminnan markkinariskejä syntyy jäsenluottolaitosten rahoitustaseista, joka koostuu anto- ja otto-lainauksesta, markkinaehtoisesta jälleenrahoituksesta sekä sijoitus- ja likviditeettisalkuista.

Markkinariskillä tarkoitetaan yleisesti markkinahintojen muutoksen aiheuttamaa vaikutusta rahoitusvarojen ja -velkojen markkina-arvoon. Pankkitoiminnan merkittävin markkinariski on rahoitustaseen korkoriski, jota seurataan sekä nykyarvon että tuloarvon kautta. Rahoitustaseen korkoriskin hallinnan periaatteet on kuvattu alla kohdassa rahoitustaseen korkoriski.

Kiinteistöriski:

Kiinteistöriskillä tarkoitetaan kiinteistöomaisuuteen kohdistuvaa arvonalentumis-, tuotto- tai vahingoittumisriskiä. Kiinteistösijoitukset eivät kuulu pankkitoiminnan ydinliiketoimintaan. Liiketoimintastrategiansa mukaisesti Yhteenliittymään kuuluvat pankit ovat pienentäneet kiinteistösijoituksiin sitoutuneita pääomia. Pankkien kiinteistökohteet on vakuutettu pääosin täysarvovakuutuksilla. Pankkien sijoituskiinteistöomaisuus on arvostettu tilinpäätöksessä

poistoilla ja arvonalentumisilla vähennettyyn hankintamenuun.

Operatiivinen riski:

Operatiivisilla riskeillä tarkoitetaan tappionvaaraa, joka aiheutuu riittämättömistä tai epäonnistuneista sisäisistä prosesseista, henkilöstöstä, järjestelmistä tai ulkoisista tekijöistä. Myös oikeudelliset riskit sisältyvät operatiivisiin riskeihin. Myös luotto- ja kaupankäyntiprosessien eri vaiheisiin sisältyy sekä operatiivisia riskejä että luotto-, likviditeetti- ja markkinariskejä.

Oikeudelliset riskit:

Oikeudellisilla riskeillä tarkoitetaan pätemättömistä sopimuksista tai puutteellisesta dokumentaatiosta aiheutuvaa tappiota ja lain tai viranomais määräysten rikkomisesta aiheutuvaa sanktioiden, korvausvelvollisuuden asiakasta kohtaan tai menetetyn liikearvon riskiä.

Järjestelmä- ja tietoturvariskit:

Kotimaan ja kansainvälisen rahoitusjärjestelmän ja pääomamarkkinoiden keskinäiset riippuvuudet sekä ulkomaisten tai kotimaisten pankkien tai muiden rahoituslaitosten taloudelliset ongelmat, kuten maksuhäiriöt tai talletuspaot, saattavat aiheuttaa ongelmia myös muille finanssialalla toimiville yrityksille. Yksittäisen rahoituslaitoksen ongelmat voivat muodostua useamman pankin tai koko rahoitusjärjestelmän ongelmiksi, johtuen muun muassa rahoituslaitosten keskinäisistä vastuista ja riskeistä, kaupankäynnistä sekä kauppajen selvityksestä. Tätä kutsutaan systeemiriskiksi ja sillä voi olla merkittävä negatiivinen vaikutus finanssitoimialalle yleisesti ja siten myös Säästöpankkiryhmän liiketoimintaan, liiketoiminnan tulokseen ja taloudelliseen asemaan. Säästöpankkiryhmä on riippuvainen Oy Samlink Ab:n tuottamista tietojärjestelmä- ja tukipalveluista ja niiden toimivuudesta. Säästöpankkiryhmä omistaa 42 % Oy Samlink Ab:n osakekannasta. Samlink-konserni tuottaa Säästöpankkiryhmälle mm. pankkitoiminnan tietojärjestelmäpalveluja, taloushallinnon palveluja, toimitusinfrastruktuuriin liittyviä palveluja ja teknisiä tukipalveluja.

Liiketoimintariski:

Liiketoimintariskit kuvaavat liiketoimintaympäristöstä johtuvien epävarmuuksien vaikutuksia liiketoimintaan. Liike-toimintariskit syntyvät kilpailusta, markkinoiden ja asiakaskäyttäytymisen muutoksista sekä tuloksen muodostumisen odottamattomista heilahteluista. Liiketoimintariskit voivat syntyä myös väärän strategian valinnasta, puutteellisesta johtamisesta tai hitaasta reagoinnista toimintaympäristössä tapahtuviin muutoksiin.

Vakavaraisuuteen ja varainhankintaan liittyviä riskejä:

Yhteenliittymän on täytettävä luottolaitostoiminnasta annetun lain mukaiset konsolidoitujen omien varojen vähimmäismäärää koskevat vaatimukset. Yhteenliittymään kuuluvilla yhteisöillä on oltava omia varoja yhteensä vähintään määrä, joka riittää kattamaan Yhteenliittymään kuuluvien yritysten yhdistellyt, luottolaitoslaissa (610/2014, muutoksineen) tarkemmin määritellyt riskit. Yhteenliittymään kuuluvien yhteisöjen omien varojen yhdistellyn määrän on lisäksi oltava riittävä suhteessa Yhteenliittymään kuuluvien yhteisöjen yhdisteltyihin asiakasriskeihin ja yhdisteltyihin huomattaviin omistusosuuksiin.

Riittämätön vakavaraisuus saattaisi rajoittaa Säästöpankkiryhmän ja Yhteenliittymän strategian toteuttamista. Merkittävät, odottamattomat tappiot voisivat aiheuttaa tilanteen, jossa Yhteenliittymä tai sen yksittäinen yhteisö ei kykenisi säilyttämään haluttua pääomarakennetta. Vakavaraisuudessa tai varainhankinnassa tapahtuvat epäedulliset muutokset voivat heikentää Säästöpankkiryhmän tulosta ja taloudellista asemaa.

D.6 Keskeiset arvopaperille ominaiset riskit, riski pääoman menettämisestä sekä

Tuotto ja takaisinmaksu

Arvopaperimarkkinoilla sijoittamiseen liittyy aina riskejä. Arvopaperien historiallinen kehitys ei ole tae tulevasta tuotosta. Sijoittaja vastaa itse omien sijoituspäätöksensä taloudellisista seuraamuksista. Kohde-etuksien arvonkehitys vaikuttaa mahdollisen Tuoton

varoitusta sijoittajille

maksamiseen. Kohde-etuuksina olevien osakkeiden arvo voi laskea sijoitusaikana. Lainan lopullinen Tuotto ei vastaa suoraan Kohde-etuuksien arvonkehitystä. Tuottoon vaikuttaa myös se, miten suureksi Lainan lopullinen Tuottokerroin vahvistetaan. Sijoittajille ei palauteta merkinnöistä perittävää merkintäpalkkiota eikä ylikurssia.

Arvopaperin efektiivinen tuotto sijoitusaikana on sijoittajalle negatiivinen, mikäli Tuoton määrä jää alle merkintäpalkkion ja ylikurssin yhteismäärän, joka on 12 % Arvopaperin nimellispääomasta. Jos Tuottoa ei kerry, Arvopaperin efektiivinen tuotto sijoittajalle sijoitusaikana on -10,71 % (efektiivinen vuosituotto -3,71 %).

Arvopaperiin sijoittanut henkilö saattaa menettää arvopaperiin sijoitetun pääoman ja tuoton osittain tai kokonaan arvopaperiin liittyvien riskien toteutuessa.

Liikkeeseenlaskijariski

Liikkeeseenlaskijariski tarkoittaa riskiä siitä, että Liikkeeseenlaskija tulee maksukyvyttömäksi, jolloin se ei suoriudu Arvopaperin mukaisista velvoitteista sijoittajia kohtaan. Tällöin on mahdollista, että sijoittaja menettää sijoittamansa nimellispääoman kokonaan tai osittain tai ei saa Arvopaperin ehtojen mukaista tuottoa. Arvopaperille ei ole asetettu erillistä vakuutta. Sijoittajan tulee sijoituspäätöstä tehdessään kiinnittää huomiota Liikkeeseenlaskijan taloudelliseen asemaan ja luottokelpoisuuteen. Arvopaperin juoksuaikana Liikkeeseenlaskijan luottokelpoisuuden heikkeneminen saattaa laskea Arvopaperin arvoa. Liikkeeseenlaskijalla ei ole luottokelpoisuusluokitusta.

Jälkimarkkinariski

Arvopaperia ei listata pörssiin eikä noteerata julkisesti. Arvopaperia voidaan kuitenkin myydä edelleen kesken juoksuajan. Liikkeeseenlaskija ei voi taata, että Lainalle muodostuu laina-aikana jatkuvat päivittäiset jälkimarkkinat. Mikäli sijoittaja haluaa myydä sijoituksensa ennen Lainan Eräpäivää, Arvopaperin sen hetkinen markkinahinta voi olla Arvopaperin nimellispääoma matalampi tai korkeampi. Liikkeeseenlaskijan konttorit ottavat vastaan Arvopaperia koskevia osto- ja myyntitoimeksiantoja. Sijoittajalla ei ole oikeutta vaatia omalta osaltaan Lainan ennaikaisesta takaisinmaksua. Arvopaperiin liittyvä pääomaturva on voimassa vain Eräpäivänä, eikä se kata mahdollista ylikurssia eikä merkintäpalkkiota.

Riski ennaikaisesta takaisinmaksusta

Liikkeeseenlaskija voi lunastaa joukkovelkakirjalainan takaisin ennen sen erääntymistä lainaehdoissa mainituissa erityistapauksissa, esimerkiksi olennaisen lakimuutoksen johdosta. Tällainen ennaikainen takaisinmaksu voi johtaa siihen, että joukkovelkakirjalainalle ei makseta tuottoa, lopullinen tuotto jää ennakoitua pienemmäksi tai että sijoittaja saa sijoittamansa pääoman takaisin vain osittain.

Liikkeeseenlaskun peruuttaminen

Liikkeeseenlaskijalla on tietyissä tilanteissa oikeus peruuttaa Arvopaperin liikkeeseenlasku. Liikkeeseenlaskun peruuttamisen yhteydessä merkintäsumma palautetaan merkitsijöille kahden (2) viikon kuluessa siitä, kun Liikkeeseenlaskija on tehnyt päätökset liikkeeseenlaskun peruuttamisesta. Palautettavalle summalle ei makseta korkoa liikkeeseenlaskun mahdollisessa peruuntumistilanteessa, jolloin sijoittaja menettää mahdollisen vaihtoehdoisen tuoton kyseiselle ajanjaksolle.

Verotus

Arvopaperin verotus tai sen tuoton verotuksellinen ja lainsäädännöllinen asema voivat muuttua Arvopaperin juoksuaikana, mikä voi vaikuttaa sijoittajan saamaan nettotuottoon.

Valuuttakurssiriski

Erylytapauksissa on mahdollista, että Kohde-etuutena olevien osakkeiden alkuarvo ja loppuarvo määräytyvät eri maiden pörsseissä, mikä voi altistaa sijoittajan valuuttakurssiriskeille.

JAKSO E – TARJOUS

- E.2b Syyt tarjoamiseen ja varojen käyttö, jos muu kuin voiton tavoittelu ja/tai tietyiltä riskeiltä suojautuminen Arvopaperin liikkeeseenlasku on osa säästöpankkien tavanomaista varainhankintaa. Liikkeeseenlaskija toimii liikkeeseenlaskijana tämän Lainan sekä Säästöpankkiryhmän pankkien asiakkaille tarjottavien muiden indeksilainojen osalta. Liikkeeseenlaskija käyttää liikkeeseenlaskulla hankitut varat tavanomaiseen liiketoimintaansa niiltä osin kuin se on itse toiminut myyjänä. Niiltä osin kuin Arvopaperia on myyty muiden säästöpankkien kautta Liikkeeseenlaskija tallettaa liikkeeseenlaskuilla hankittavat varat takaisin muihin myyjäpankkeihin suhteessa kunkin pankin myyntiin.
- E.3 Kuvaus tarjousehdoista *Liikkeeseenlaskupäivä:* 20.12.2016
Merkintäaika: 21.11. – 9.12.2016 konttoreiden aukioloaikana
Merkintäpaikat: Verkkopankki, Liikkeeseenlaskijan konttorit ja niiden säästöpankkien konttorit, jotka ovat liittyneet Liikkeeseenlaskijan ja Säästöpankkiliiton väliseen merkintäpaikkana toimimista koskevaan sopimukseen. Ajantasainen luettelo Merkintäpaikoista on saatavilla Liikkeeseenlaskijan verkkosivuilta osoitteesta www.säästöpankki.fi/sijoitusobligaatio.
Liikkeeseenlaskun luonne: Yleisölle suunnattu joukkovelkakirjalaina
Merkintähinta: 110 %
Merkintäpalkkio: 2 % nimellispääomasta
Arvopaperin nimellispääoma ja valuutta: 1.000 (tuhat) euroa
Vähimmäismerkintä: 1.000 (tuhat) euroa
Merkinnän maksu: Merkintä on maksettava kokonaisuudessaan Arvopaperin merkinnän yhteydessä.
Merkintäsitoumus: Arvopaperille ei ole annettu merkintäsitoumusta
Liikkeeseenlaskija päättää menettelytavoista mahdollisessa yli- ja alimerkintätilanteessa.
- E.4 Eturistiriidat Laskenta-asiamiehenä toimiessaan Liikkeeseenlaskijalla on itsenäinen ja tavanomainen kaupallinen intressi rahoitusmarkkinoille. Lainan liikkeeseenlaskuun ei liity eturistiriitoja liikkeeseenlaskijan hallinto-, johto- ja valvontaelinten jäsenten liikkeeseenlaskijaan liittyvien tehtävien ja heidän yksityisten etujensa tai muiden tehtäviensä välillä.
- E.7 Arvioidut kustannukset, jotka liikkeeseenlaskija tai tarjoaja veloittaa sijoittajalta Liikkeeseenlaskijalla on oikeus merkintäpalkkioon, jonka suuruus on 2 % Arvopaperin nimellispääomasta. Strukturointikustannus, jolla katetaan Liikkeeseenlaskijalle Arvopaperista aiheutuvia kuluja, joita voivat olla esimerkiksi riskienhallinnasta aiheutuvat kustannukset sekä liikkeeseenlasku-, lisenssi- ja markkinointikustannukset, on arviolta 3,0 % koko sijoitusajalta, joka vastaa noin 1,0 %:n vuosittaista kustannusta.

ARVOPAPERILIITE

SÄÄSTÖPANKKI SIOITUSOBLIGAATIO INFRASTRUKTUURI TUOTTO

Sijoitusta harkitsevien tulee harkita huolellisesti seuraavia riskitekijöitä Rekisteröintiasiakirjassa esitettyjen riskitekijöiden ja muiden Esitteessä esitettyjen tietojen lisäksi. Riskeillä voi toteutuessaan olla epäedullinen vaikutus Liikkeeseenlaskijan liiketoimintaan, toiminnan tulokseen tai taloudelliseen asemaan taikka Arvopaperiin tehdyn sijoituksen arvoon. Myös muilla seikoilla ja epävarmuustekijöillä, joita ei tällä hetkellä tunneta tai joita pidetään epäolennaisina, voi olla epäedullinen vaikutus Liikkeeseenlaskijan liiketoimintaan, toiminnan tulokseen tai taloudelliseen asemaan taikka Arvopaperiin tehdyn sijoituksen arvoon. Riskitekijöiden esitysjärjestyksellä Arvopaperiliitteessä tai Rekisteröintiasiakirjassa ei ole tarkoitus osoittaa niiden toteutumisen todennäköisyyttä.

1. RISKITEKIJÄT

Arvopaperiin liittyviä riskejä ovat muun muassa markkinariski, liikkeeseenlaskijariski, jälkimarkkinariski, ennenaikaista takaisinmaksua ja liikkeeseenlaskun peruuttamista koskevat riskit sekä verotusriski. Riskit voivat toteutuessaan johtaa siihen, että sijoittaja voi menettää sijoittamansa pääoman sekä mahdollisen tuoton kokonaan tai osittain.

1.1. Kohde-etuuksiin ja Arvopaperiin liittyvä markkinariski

Kohde-etuuksien arvonkehitys vaikuttaa mahdollisen Tuoton maksamiseen. Kohde-etuuksina olevien osakkeiden arvo voi laskea sijoitusaikana. Historiallinen kehitys ei ole tae tulevasta.

Lainan lopullinen Tuotto ei vastaa suoraan Kohde-etuuksien arvonkehitystä. Tuottoon vaikuttaa myös se, miten suureksi Lainan lopullinen Tuottokerroin vahvistetaan ja muut ehdoissa määritellyt osakekorin arvonkehityksen laskentaperiaatteet. Sijoittajille ei palauteta merkinnöistä perittävää merkintäpalkkiota eikä ylikurssia.

Arvopaperin efektiivinen tuotto sijoitusaikana on sijoittajalle negatiivinen, mikäli Tuoton määrä jää alle merkintäpalkkion ja ylikurssin yhteismäärän, joka on 12 % Arvopaperin nimellispääomasta. Jos Tuottoa ei kerry, Arvopaperin efektiivinen tuotto sijoittajalle sijoitusaikana on -10,71 % (efektiivinen vuosituotto -3,71 %).

1.2. Liikkeeseenlaskijariski

Liikkeeseenlaskijariski tarkoittaa riskiä siitä, että Liikkeeseenlaskija tulee maksukyvyttömäksi, jolloin se ei suoriudu Arvopaperin mukaisista velvoitteista sijoittajia kohtaan. Tällöin on mahdollista, että sijoittaja menettää sijoittamansa nimellispääoman kokonaan tai osittain, tai ei saa Arvopaperin ehtojen mukaista tuottoa. Arvopaperille ei ole asetettu erillistä vakuutta. Sijoittajan tulee sijoituspäätöstä tehdessään kiinnittää huomiota Liikkeeseenlaskijan taloudelliseen asemaan ja luottokelpoisuuteen. Arvopaperin juoksuajana Liikkeeseenlaskijan luottokelpoisuuden heikkeneminen saattaa laskea Arvopaperin arvoa. Liikkeeseenlaskijalla ei ole luottokelpoisuusluokitusta.

1.3. Jälkimarkkinariski

Arvopaperia ei listata pörssiin eikä noteerata julkisesti. Arvopaperia voidaan kuitenkin myydä edelleen kesken juoksuajan. Liikkeeseenlaskija ei voi taata, että Lainalle muodostuu laina-aikana jatkuvat päivittäiset jälkimarkkinat. Mikäli sijoittaja haluaa myydä sijoituksensa ennen Lainan Eräpäivää, Arvopaperin sen hetkinen markkinahinta voi olla Arvopaperin nimellispääomaa matalampi tai korkeampi. Liikkeeseenlaskijan konttorit ottavat vastaan Arvopaperia koskevia osto- ja myyntitoimeksiantoja. Sijoittajalla ei ole oikeutta vaatia omalta osaltaan Lainan ennenaikaista takaisinmaksua. Arvopaperiin liittyvä pääomaturva on voimassa vain Eräpäivänä, eikä se kata mahdollista ylikurssia ja merkintäpalkkiota.

1.4. Riski ennenaikaisesta takaisinmaksusta

Liikkeeseenlaskija voi lunastaa Arvopaperin takaisin ennen sen erääntymistä tarjouksen ehdoissa mainituissa erityistapauksissa, esimerkiksi olennaisen lakimuutoksen johdosta. Tällainen ennenaikainen takaisinmaksu voi johtaa siihen, että joukkovelkakirjalainalle ei makseta tuottoa, lopullinen tuotto jää ennakoitua pienemmäksi tai että sijoittaja saa sijoittamansa pääoman takaisin vain osittain.

1.5. Liikkeeseenlaskun peruuttaminen

Liikkeeseenlaskijalla on oikeus peruuttaa Arvopaperin liikkeeseenlasku Arvopaperiliitteen kohdassa "*Liikkeeseenlaskun edellytykset*" kuvatus mukaisesti. Liikkeeseenlaskun peruuttamisen yhteydessä merkintäsumma palautetaan merkitsijöiden ilmoittamille pankkitileille kahden (2) viikon kuluessa siitä, kun Liikkeeseenlaskija on tehnyt päätökset liikkeeseenlaskun peruuttamisesta.

Palautettavalle summalle ei makseta korkoa liikkeeseenlaskun mahdollisessa peruuntumistilanteessa, jolloin sijoittaja menettää mahdollisen vaihtoehtoisen tuoton kyseiselle ajanjaksolle.

1.6. Verotusriskit

Arvopaperin tai sen tuoton verotuksellinen ja lainsäädännöllinen asema voi muuttua Arvopaperin juoksuaikana, mikä voi vaikuttaa sijoittajan saamaan nettotuottoon. Sijoittaja vastaa kaikista Arvopaperiin liittyvistä veroseuraamuksista ja hänen on itse arvioitava mahdolliset veroseuraamukset ja tarvittaessa käännyttävä veroneuvojan puoleen.

2. ESITTEEN TIETOJA KOSKEVA VAKUUTUS

2.1 Vakuutus Esitteessä annetuista tiedoista

Liikkeeseenlaskija sekä Liikkeeseenlaskijan hallitus ja toimitusjohtaja ovat vastuussa tästä Arvopaperiliitteestä, Tiivistelmästä ja Rekisteröintiasiakirjasta koostuvasta Esitteestä, ja Esitteessä annetuista tiedoista, lukuun ottamatta Säästöpankkiliitto osk:sta ja Säästöpankkiryhmästä annettuja tietoja. Säästöpankkiliitto osk sekä Säästöpankkiliitto osk:n hallitus ja toimitusjohtaja ovat vastuussa tästä Arvopaperiliitteestä ja Tiivistelmästä sekä Rekisteröintiasiakirjasta koostuvasta Esitteestä annetuista tiedoista, jotka koskevat Säästöpankkiliitto osk:ta tai Säästöpankkiryhmää.

Liikkeeseenlaskijan vakuutus

Vakuutamme varmistaneemme riittävän huolellisesti, että Esitteessä annetut tiedot vastaavat parhaan ymmärryksemme mukaan tosiseikkoja ja että tiedoista ei ole jätetty pois mitään asiaan todennäköisesti vaikuttavaa.

Helsingissä, 16.11.2016

Nooa Säästöpankki Oy:n hallitus ja toimitusjohtaja

Säästöpankkiliitto osk:n vakuutus

Vakuutamme varmistaneemme riittävän huolellisesti, että Esitteessä Säästöpankkiliitto osk:ta ja Säästöpankkiryhmästä annetut tiedot vastaavat parhaan ymmärryksemme mukaan tosiseikkoja ja että tiedoista ei ole jätetty pois mitään asiaan todennäköisesti vaikuttavaa.

Espoossa, 16.11.2016

Säästöpankkiliitto osk:n hallitus ja toimitusjohtaja

Nooa Säästöpankin hallituksen jäsenet

<u>Nimi</u>	<u>Asema</u>	<u>Päätoiminen tehtävä</u>
Pirkko Ahonen	Puheenjohtaja	Toimitusjohtaja, Aito Säästöpankki Oy
Jukka Suominen	Varapuheenjohtaja	Toimitusjohtaja, Länsi-Uudenmaan Säästöpankki
Sari Ahonen	Hallituksen jäsen	Pankinjohtaja, Lammin Säästöpankki
Berndt-Johan Lundström	Hallituksen jäsen	Toimitusjohtaja, Ekenäs Sparbank
Heikki Paasonen	Hallituksen jäsen	Pankinjohtaja, Säästöpankki Optia
Juhani Huupponen	Hallituksen jäsen	Toimitusjohtaja, Someron Säästöpankki
Ari Juutila	Hallituksen jäsen	Toimitusjohtaja, Mietoisten Säästöpankki
Kari Suutari	Hallituksen jäsen	Pankinjohtaja, Helmi Säästöpankki Oy

Nooa Säästöpankin toimitusjohtaja

Tommi Rytönen

Nooa Säästöpankin hallituksen ja toimitusjohtajan työosoite

Aleksanterinkatu 48 A, 3. krs, 00100 Helsinki

Säästöpankkiliitto osk:n hallituksen jäsenet

<u>Nimi</u>	<u>Asema</u>	<u>Päätoiminen tehtävä</u>
Jussi Hakala	Puheenjohtaja	Toimitusjohtaja, Liedon Säästöpankki
Matti Saustila	Varapuheenjohtaja	Toimitusjohtaja, Eurajoen Säästöpankki
Hans Bondèn	Hallituksen jäsen	Toimitusjohtaja, Närpes Sparbank Ab
Pirkko Ahonen	Hallituksen jäsen	Toimitusjohtaja, Aito Säästöpankki Oy
Kalevi Hilli	Hallituksen jäsen	Toimitusjohtaja, Säästöpankki Optia
Toivo Alarauhalahti	Hallituksen jäsen	Toimitusjohtaja, Huittisten Säästöpankki
Jan Korhonen	Hallituksen jäsen	Toimitusjohtaja, Suomenniemen Säästöpankki
Hanna Kivelä	Hallituksen jäsen	Toimialajohtaja, Google Finland Oy

Säästöpankkiliitto osk:n toimitusjohtaja

Pasi Kämäri

Säästöpankkiliitto osk:n hallituksen ja toimitusjohtajan työosoite

Linnoitustie 9, 00260 Espoo

3. LIIKKEESEENLASKUN EHDOT

3.1 Arvopapereita koskevat ehdot

Liikkeeseenlaskija

Nooa Säästöpankki Oy
Aleksanterinkatu 48 A, 3. krs
00100 Helsinki

Arvopaperi

Joukkovelkakirjalaina Säästöpankki Sijoitusobligaatio Infrastruktuuri Tuotto lasketaan liikkeeseen arvo-osuusmuotoisina Arvopapereina. Liikkeeseen lasketaan yksi sarja.

Arvopaperin kuvaus

Arvopaperi on arvo-osuusmuotoinen joukkovelkakirjalaina ("Laina"), joka on vapaasti luovutettavissa.

ISIN-koodi

FI4000224316

Arvopaperin liikkeeseenlaskun valuutta

Arvopaperin valuutta on euro ("EUR").

Liikkeeseenlaskupäivä

20.12.2016

Eräpäivä

20.12.2019

Mikäli Eräpäivä ei ole Pankkipäivä, siirtyy kyseinen Eräpäivä seuraavaan Pankkipäivään. Maksuajankohdan siirtyminen ei vaikuta maksettavaan määrään.

Päätös Arvopaperin liikkeeseenlaskusta

Liikkeeseenlaskijan hallitus on kokouksessaan 15.12.2015 antanut toimitusjohtajalle ja rahoitusjohtajalle valtuudet vuonna 2016 päättää yhteismäärältään enintään 50 miljoonan euron joukkovelkakirjalainojen liikkeeseenlaskusta. Toimitusjohtaja ja rahoitusjohtaja ovat saamansa valtuutuksen nojalla päättäneet lainan liikkeeseenlaskusta.

Liikkeeseenlaskutapa ja kirjaaminen

Arvopaperi lasketaan liikkeeseen Euroclear Finland Oy:n (Urho Kekkosen katu 5 C, 00100 Helsinki, Suomi) arvo-osuusjärjestelmään liitettyinä arvo-osuuksina.

Arvo-osuudet kirjataan merkitsijän ilmoittamalle arvo-osuustilille viimeistään viidentenä Pankkipäivänä Liikkeeseenlaskupäivän jälkeen arvo-osuusjärjestelmästä ja selvitystoiminnasta annetun lain (14.12.2012/749) ja Euroclear Finland Oy:n sääntöjen mukaisesti.

Järjestäjä, Maksuasiamies ja Laskenta-asiamies

Liikkeeseenlaskija toimii Arvopaperien liikkeeseenlaskun järjestäjänä sekä maksu- ja laskenta-asiamiehenä.

Etuokeusasema

Liikkeeseenlaskijan konkurssi- tai selvitystilanteessa Arvopaperin haltijalla on sama etuoikeussija kuin Liikkeeseenlaskijan muilla nykyisillä ja tulevilla maksusitoumuksilla, joille ei ole asetettu vakuutta ja joilla ei ole huonompi etuoikeus kuin muilla sitoumuksilla. Arvopaperille ei ole asetettu erillistä vakuutta.

Arvopapereiden selvitys

Arvopapereiden selvitys tapahtuu Euroclear Finland Oy:ssä.

Eturistiriidat

Laskenta-asiamiehenä toimiessaan Liikkeeseenlaskijalla on itsenäinen ja tavanomainen kaupallinen intressi rahoitusmarkkinoille. Lainan liikkeeseenlaskuun ei liity eturistiriitoja liikkeeseenlaskijan hallinto-, johto- ja valvontaelinten jäsenten liikkeeseenlaskijaan liittyvien tehtävien ja heidän yksityisten etujensa tai muiden tehtäviensä välillä.

Verotus

Arvopaperille mahdollisesti maksettava Tuotto rinnastetaan korkoon ja siitä peritään korkotulon lähdevero, kun Tuotto maksetaan Suomessa yleisesti verovelvolliselle luonnolliselle henkilölle ja kotimaiselle kuolinpesälle. Tuotto, josta suoritetaan korkotulon lähdevero, ei ole tuloverotuksessa veronalaista tuloa. Korkotulon lähdevero on 30 %. Lähdeveron perimisestä on vastuussa tilinhoitajayhteisö. Mahdollinen Tuotto on veronalaista tuloa yhteisöille ja muille kuin yleishyödyllisille yhtymille.

Mikäli Arvopaperi myydään sijoitusaikana, jälkimarkkinakaupassa saatava tuotto on tuloverolain mukaista pääomatuloa. Pääomatulon veroprosentti on 30 %. Siltä osin kuin verovelvollisen verotettavan pääomatulon määrä ylittää 30 000 euroa, pääomatulosta suoritetaan veroa 34 %. Yhteisöille ja yhtymälle tuotto on veronalaista tuloa yleishyödyllisten yhteisöjen verovapautta koskevin poikkeuksin.

Edellä olevat verotusta koskevat tiedot perustuvat Esitteen hyväksymispäivänä voimassa olleeseen lainsäädäntöön. Lainsäädäntö voi muuttua ja tulot verotetaan tulon syntyhetkellä voimassa olevan verolainsäädännön mukaan.

Lisätietoa Arvopaperin verokohtelusta löytyy esimerkiksi Verohallinnon sivuilta osoitteesta www.vero.fi.

Tämä kuvaus ei sisällä veroneuvontaa. Kuvaus ei ole tyhjentävä, vaan se on tarkoitettu yleiseksi tiedoksi tietyistä voimassa olevista säännöistä. Arvopaperin haltija on itse arvioitava mahdolliset veroseuraamukset ja käännyttävä tarvittaessa veroneuvojan puoleen.

3.2 Kohde-etuudet ja Tuotto

Kohde-etuus

Arvopaperin Tuotto on sidottu 10 yhtiön osakekurssin kehitykseen 1/10 painoin. Kohde-etuuksia ovat seuraavien yhtiöiden osakkeet (kaikki yhdessä "Osakekori").

Yhtiö:	ISIN-koodi:	Tieto Kohde-etuudesta	Bloomberg	Arvopaperi pörssi*:
Geberit AG	CH0030170408	http://www.geberit.com/investors/	GEBN VX	SIX Sveitsi

Skanska AB	SE0000113250	http://group.skanska.com/investors/	SKAB SS	Nasdaq OMX Tukholma
E.ON SE	DE000ENAG999	http://www.eon.com/en/investors/contact/investor-relations.html	EOAN GY	Xetra
Abertis Infraestructuras SA	ES0111845014	https://www.abertis.com/en/investors-relations	ABE SQ	Soc. Bol SIBE
Ferrovial SA	ES0118900010	http://www.ferrovial.com/en/ir-shareholders/	FER SQ	Soc. Bol SIBE
Iberdola SA	ES0144580Y14	https://www.iberdrola.com/shareholders-investors	IBE SQ	Soc. Bol SIBE
Bouygues SA	FR0000120503	http://www.bouygues.com/en/finances-shareholders/	EN FP	EuroNext Paris
Orange	FR0000133308	http://www.orange.com/en/Investors	ORA FP	EuroNext Paris
Engie SA	FR0010208488	http://www.engie.com/en/investors-area/	ENGI FP	EuroNext Paris
Veolia Environment SA	FR0000124141	http://www.finance.veolia.com/home.htm	VIE FP	EuroNext Paris

Liikkeeseenlaskija ei vastaa Kohde-etuksien liikkeeseenlaskijoiden verkkosivuilla ilmenevistä häiriöistä eikä verkkosivuilla olevien tietojen paikkansapitävyydestä, niissä mahdollisesti ilmenevistä virheistä tai puutteista eikä myöskään niiden ajantasaisuudesta. Liikkeeseenlaskija ei vastaa myöskään mahdollisista Kohde-etuksien liikkeeseenlaskijoiden verkkosivujen osoitteissa tapahtuvista muutoksista.

*Kyseinen arvopaperipörssi on kohde-etuuden ensisijainen listauspaikka. Arvopaperiliitteessä luetelluissa erityistapauksissa kaupankäyntipaikka, josta kohde-etuuden kehitys havaitaan, voi muuttua.

Takaisinmaksumäärä

Arvopaperin haltijalle maksetaan Eräpäivänä Arvopaperin nimellispääoma kokonaisuudessaan sekä mahdollinen Tuotto.

Tuoton laskeminen

Tuotto ("Tuotto") on alla olevista vaihtoehtoista suurempi:

Nolla

tai

Arvopaperin nimellispääoma x Tuottokerroin x Osakekorin tuotto.

Osakekorin tuotto lasketaan seuraavasti:

$$\frac{4}{10} \times 20\% + \frac{1}{10} \sum_{j=5}^{10} (\text{Osakkeen tuotto}_j)$$

Jokaiselle osakkeelle (i) (1,..., 10) lasketaan tuotto ("Osakkeen tuotto") seuraavasti:

$$\frac{\text{Osakkeen päätösarvo}_i - \text{Osakkeen lähtöarvo}_i}{\text{Osakkeen lähtöarvo}_i}$$

Jokainen osake laitetaan järjestykseen niin, että osake (i), jolla on korkein Osakkeen tuotto, saa arvon 1 (j = 1), ja osake (i), jolla on toiseksi korkein Osakkeen tuotto, saa arvon 2 (j = 2). Tämä toistetaan kaikille Osakekorin osakkeille, kunnes huonoiten tuottanut osake (i) saa arvon 10 (j = 10).

Neljä korkeinta Osakkeen tuottoa (j), j = 1,2,3,4 korvataan 20 %:n tuotolla.

Arvopaperin efektiivinen tuotto sijoitusaikana on sijoittajalle negatiivinen, mikäli Tuoton määrä jää alle merkintäpalkkion ja ylikurssin yhteismäärän, joka on 12 % Arvopaperin nimellispääomasta. Jos Tuottoa ei kerry, Arvopaperin efektiivinen tuotto sijoittajalle sijoitusaikana on -10,71 % (efektiivinen vuosituotto -3,71 %).

Tuottokerroin

Lainan alustava tuottokerroin on 135 %.

Tuottokerroin vahvistetaan viimeistään Liikkeeseenlaskupäivänä. Tuottokerroin on vähintään 115 %.

Lopullinen tuottokerroin on viimeistään Liikkeeseenlaskupäivänä nähtävillä Merkintäpaikoissa sekä Liikkeeseenlaskijan internet-sivuilla www.säästöpankki.fi/sijoitusobligaatio.

Osakkeen Lähtöarvo

Osakkeen Lähtöarvo on Liikkeeseenlaskijan vahvistama kunkin Kohde-etuuden Päätöskurssi Lähtöpäivänä.

Lähtöpäivä

Lähtöarvon määrittäminen on 20.12.2016. Jos päivä ei ole Pörssipäivä, Lähtöpäivä määräytyy Pörssipäiväolettaman mukaisesti huomioiden kuitenkin Markkinahäiriöistä mahdollisesti aiheutuvat poikkeukset.

Päätöskurssi

Päätöskurssi on Liikkeeseenlaskijan Lähtöpäivänä ja kunakin Päätösarvon määrittämispäivänä vahvistama Kohde-etuuden arvo ajankohtana, jolloin Kohde-etuuden virallinen päätöskurssi julkaistaan Pörssissä, tai vaihtoehtoisesti Kohde-etuuden arvo, joka Markkinahäiriön vallitessa tai näissä ehdoissa kuvatuissa tietyissä muissa tilanteissa määritetään Laskenta-asiamiehen toimesta.

Osakkeen Päätösarvo

Kunkin Kohde-etuutena olevan osakkeen päätösarvo ("Osakkeen Päätösarvo") on kyseisen Kohde-etuuden joka kuukauden 6. päivän ("Päätösarvon määrittäminen") Päätöskurssien aritmeettinen keskiarvo ajalla 6.6.2019 – 6.12.2019. Liikkeeseenlaskija tekee mainitulla ajanjaksolla yhteensä seitsemän havaintoa, joiden perusteella Liikkeeseenlaskija laskee aritmeettisen keskiarvon.

Jos jokin Päätösarvon määrittäminen ei ole Pörssipäivä, kyseinen Päätösarvon määrittäminen määräytyy Pörssipäiväolettaman mukaisesti huomioiden kuitenkin Markkinahäiriöistä mahdollisesti aiheutuvat poikkeukset.

Pörssipäivä

Pörssipäivä on päivä, jolloin Osakekoriin kuuluville Kohde-etuuksilla Liikkeeseenlaskijan arvion mukaan käydään Pörssissä kauppaa tai Markkinahäiriön tapahtuessa olisi pitänyt käydä kauppaa.

Pörssipäiväoletta

Seuraava Pörssipäivä.

Pankkipäivä

Pankkipäivä tarkoittaa päivää, jona pankit ovat yleisesti auki Suomessa ja jolloin Euroopan keskuspankin TARGET2-järjestelmä on käytössä.

Pörssi

Pörssillä tarkoitetaan Kohde-etuuden osalta arvopaperipörssiä, jossa tällaisella osakkeella Liikkeeseenlaskijan arvion mukaan pääasiallisesti käydään kauppaa.

Markkinahäiriö

Kohde-etuuden osalta Markkinahäiriö tarkoittaa jonkin seuraavan tapahtuman toteutumista Liikkeeseenlaskijan arvion mukaisesti:

- (i) Kohde-etuuden virallinen päätöskurssi puuttuu Lähtöpäivältä tai joltakin Päätösarvon määrittämispäivältä, päätöskurssi ei ole saatavissa tai Kohde-etuuden noteeraus loppuu;
- (ii) Pörssi ja ei ole avoinna kaupankäynnille tavanomaisena aukioloaikanaan tai sulkeutuu ennen tavanomaista sulkeutumisaikaa;
- (iii) kaupankäynti Kohde-etuudella loppuu, keskeytyy tai sitä rajoitetaan olennaisella tavalla; tai
- (iv) markkinatoimijoiden mahdollisuus käydä kauppaa Kohde-etuudella tai saada Kohde-etuuden markkina-arvo Pörssissä loppuu, keskeytyy tai heikkenee olennaisesti jonkin muun tapahtuman vuoksi.

Markkinahäiriön ei katsota kuitenkaan aiheutuvan, jos Pörssin aukioloa on rajoitettu ja rajoitus johtuu asianomaisen Pörssin normaalin aukiolon ilmoitetusta muutoksesta.

Lähtöpäivän tai Päätösarvon määrittämispäivän siirtyminen

Mikäli Lähtöpäivänä tai jonakin Päätösarvon määrittämispäivänä vallitsee jonkin Kohde-etuuden osalta Liikkeeseenlaskijan arvion mukaan Markkinahäiriö, siirtyy Lähtöarvon, Osakkeen Päätösarvon ja/tai Päätöskurssin vahvistaminen seuraavaksi markkinahäiriöttömäksi Pörssipäiväksi kyseisen Kohde-etuuden osalta. Mikäli kyseistä Kohde-etuutta koskeva Markkinahäiriö jatkuu vielä kahdeksantena (8) Pörssipäivänä välittömästi Lähtöpäivän tai jonkin Päätösarvon määrittämispäivän jälkeen, on Lähtöpäivä tai kyseinen Päätösarvon määrittämispäivä kahdeksas (8) Pörssipäivä siitä riippumatta, vallitseeko silloin Markkinahäiriö vai ei. Laskenta-asiamiehen on tällöin parhaaksi katsomallaan tavalla määritettävä kyseisen Kohde-etuuden arvo sellaiseksi kuin se olisi ollut, mikäli Kohde-etuuden osalta ei olisi vallinnut Markkinahäiriötä.

Oikaisu

Mikäli Kohde-etuuden virallista päätöskurssia oikaistaan viimeistään kolme Pörssipäivää Lähtöpäivän tai jonkin Päätösarvon määrittämispäivän jälkeen, ja jos sellaista kurssia on käytetty Lähtöarvon, Osakkeen Päätösarvon ja/tai Päätöskurssin määrittämiseen, Liikkeeseenlaskijan tulee tehdä vastaava oikaisu.

Erylistapaukset

Mikäli Liikkeeseenlaskijan arvion mukaan Kohde-etuuteen tai siihen liittyvään yritykseen kohdistuu osakkeen poistuminen pörssistä, valtiollistaminen, konkurssi, yrityssaneeraus, selvitystila, yhtiöjärjestely, sulautuminen, jakautuminen, toiminnan luovuttaminen, osakevaihto, julkinen ostotarjous, vaihtotarjous tai muu vastaava

tapahtuma tai jos Kohde-etuuteen kohdistuu splittaus, uusanti, rahastoanti, optioiden liikkeeseenlasku, yhdistäminen tai takaisinosto tai muu tapahtuma, joka osakesidonnaisia johdannaistuotteita koskevan markkinakäytännön mukaan voi oikeuttaa liikkeessä olevien instrumenttien laskennan oikaisuun, Liikkeeseenlaskijalla on tällöin oikeus muuttaa Kohde-etuuden arvon määrittämistapaa ja/tai Osakekorin koostumusta esimerkiksi korvaamalla kyseinen Kohde-etuus muulla osakkeella, jättämällä kyseinen Kohde-etuus pois Osakekorista tai jollakin muulla Liikkeeseenlaskijan päättämällä tavalla.

Arvopaperia ja kohde-etuutta koskevat tiedot

Arvopaperin arvonkehitystä koskevia tietoja on saatavilla sijoitusaikana Liikkeeseenlaskijan verkkosivuilta osoitteesta www.säästöpankki.fi/sijoitusobligatio.

Tietoa Kohde-etuuksien arvonkehityksestä ja volatiliteetista voi saada Liikkeeseenlaskijalta puhelinnumerosta 010 436 6400.

3.3 Muut ehdot

Merkintäaika

21.11. – 9.12.2016 Liikkeeseenlaskijan konttoreiden aukioloaikana.

Merkintäpaikat

Liikkeeseenlaskijan konttorit ja Sijoitusyksikkö:

Erottaja

Erottajankatu 19,
00130 HELSINKI
puh. 010 436 6420,
faksi 010 436 6429

Itäkeskus

Itäkatu 7,
00930 HELSINKI
puh. 010 436 6450,
faksi 010 436 6459

Sello

Kauppakeskus Sello Leppävaarankatu 3-
9, 02600 ESPOO
puh. 010 436 6430,
faksi 010 436 6439

Tapiola

Länsituulentie 4
02100 ESPOO
puh. 010 436 6480,
faksi 010 436 6489

Keski-Uusimaa

Sibeliuksenkatu 16,
04400 JÄRVENPÄÄ
puh. 010 436 6495,
faksi 010 436 6478

Tikkurila

Tikkuraitti 11,
01300 VANTAA
puh. 010 436 6490,
faksi 010 436 6499

Sijoitusyksikkö

Aleksanterinkatu 48 A, 3. krs
00100 HELSINKI
puh. 010 436 6400
faksi 010 436 6409

Merkintäpaikkoina toimivat lisäksi niiden säästöpankkien konttorit, jotka ovat liittyneet Liikkeeseenlaskijan ja Säästöpankkiliiton väliseen merkintäpaikkana toimimista koskevaan sopimukseen. Merkintä on mahdollista tehdä myös verkkopankissa. Ajantasainen luettelo Merkintäpaikoista on saatavilla Liikkeeseenlaskijan verkkosivuilta osoitteesta www.säästöpankki.fi/sijoitusobligatio.

Merkintä

Arvopaperin merkintä on maksettava merkittäessä. Tällöin on maksettava merkinnän nimellismäärä kerrottuna Merkintähinnalla sekä Merkintäpalkkio.

Liikkeeseenlaskija päättää menettelytavoista mahdollisessa yli- ja alimerkintätilanteessa ja sillä on myös oikeus keskeyttää merkintä tai pidentää merkintäaikaa. Liikkeeseenlaskijalla on oikeus korottaa Lainan määrää, pienentää merkintöjä, jatkaa merkintäaikaa tai keskeyttää merkintä. Lainan lopulliseksi määräksi tulee Liikkeeseenlaskijan hyväksymien merkintöjen määrä.

Mikäli liikkeeseenlaskija pienentää merkintöjä, palautetaan ylimääräinen merkinnän nimellismäärä, Merkintähinta ja Merkintäpalkkio merkitsijöiden ilmoittamille pankkitileille kahden (2) viikon kuluessa siitä, kun Liikkeeseenlaskija on tehnyt päätökset merkintöjen pienentämisestä. Palautettavalle summalle ei makseta korkoa, jolloin sijoittaja menettää mahdollisen vaihtoehdoisen tuoton kyseiselle ajanjaksolle.

Arvopapereiden toimittaminen

Arvopaperit toimitetaan arvo-osuuksina merkitsijöiden ilmoittamille arvo-osuustileille arvo-osuusjärjestelmästä ja arvo-osuustileistä annettujen lakien sekä Euroclear Finland Oy:n sääntöjen mukaisesti viimeistään viidentenä (5) Pankkipäivänä Liikkeeseenlaskupäivästä.

Arvopapereiden tarjoaminen

Arvopaperi tarjotaan merkittäväksi yleisölle. Arvopaperia voi merkitä Merkintäpaikoissa ja verkkopankissa Merkintäaikana. Rekisteröintiasiakirja, Arvopaperiliite ja Tiivistelmä pidetään yleisön saatavilla Merkintäaikana ja ainakin kahden (2) Pankkipäivän ajan ennen Merkintäajan alkua Merkintäpaikoissa ja Liikkeeseenlaskijan verkkosivuilla osoitteessa www.säästöpankki.fi/sijoitusobligatio.

Merkintähinta

110 % nimellispääomasta

Merkintäpalkkio

Merkintäpalkkio on 2 % nimellispääomasta.

Arvopaperin nimellispääoma ja yksikkökoko

1.000 (tuhat) euroa

Vähimmäismerkintä

1.000 (tuhat) euroa

Lainan kokonaisnimellispääoma

Lainan kokonaisnimellispääoma on vähintään 1.000.000,00 (miljoona) ja enintään 10.000.000,00 (kymmenen miljoonaa) euroa.

Merkintämäärä ja tarjouksen tuloksen julkistaminen

Tieto Arvopapereiden lopullisesta merkintämäärästä ja kokonaisnimellispääomasta on saatavilla viimeistään Liikkeeseenlaskupäivänä Merkintäpaikoista sekä Liikkeeseenlaskijan verkkosivuilta osoitteesta www.säästöpankki.fi/sijoitusobligatio.

Merkintätodistus

Todisteena maksetusta merkinnästä annetaan maksutosite. Toteutuneesta merkinnästä ei anneta erillistä merkintätodistusta, koska Arvopaperi on arvo-osuusmuotoinen.

Merkintäsitoumus

Arvopaperille ei ole annettu merkintäsitoumusta.

Kaupankäynnin kohteeksi ottaminen

Tarjotusta Arvopaperista ei tehdä hakemusta sen ottamiseksi kaupankäynnin kohteeksi säännellyillä markkinoilla.

Strukturointikustannus

Arvopaperin vuotuinen strukturointikustannus on noin 1,0 % Arvopaperin nimellispääomasta olettaen, että sijoitus pidetään Eräpäivään asti, mikä tarkoittaa noin 3,0 %:n kokonaiskustannusta nimellispääomasta. Strukturointikustannuksen suuruus riippuu mm. markkinaolosuhteista, kuten korkotason ja markkinavolatiliteetin muutoksista. Strukturointikustannuksella katetaan Liikkeeseenlaskijalle Arvopaperista aiheutuvia kuluja, joita voivat olla esimerkiksi riskienhallinnasta aiheutuvat kustannukset sekä liikkeeseenlasku-, lisenssi-, ja markkinointikustannukset.

Varojen suunniteltu käyttötapa

Arvopaperin liikkeeseenlasku on osa säästöpankkien tavanomaista varainhankintaa. Liikkeeseenlaskija toimii liikkeeseenlaskijana tämän Lainan sekä Säästöpankkiryhmän pankkien asiakkaille tarjottavien muiden indeksilainojen osalta. Liikkeeseenlaskija käyttää liikkeeseenlaskulla hankitut varat tavanomaiseen liiketoimintaansa niiltä osin kuin se on itse toiminut myyjänä. Niiltä osin kuin Arvopaperia on myyty muiden säästöpankkien kautta Liikkeeseenlaskija tallettaa liikkeeseenlaskulla hankittavat varat takaisin muihin myyjäpankkeihin suhteessa kunkin pankin myyntiin.

Liikkeeseenlaskijalle aiheutuu Arvopaperin liikkeeseenlaskusta Euroclear Finland Oy:lle maksettavina maksuina kuluja arviolta 10.000,00 (kymmenen tuhatta) euroa.

Ilmoitukset ja sijoittajien oikeus perua merkintäpäätös

Liikkeeseenlaskijan on ilman aiheetonta viivytystä saatettava yleisön tietoon Esitteessä oleva mahdollinen virhe, puute tai olennainen uusi tieto, joka käy ilmi Esitteen Merkintäaikana, julkaisemalla Esitteen oikaisu tai täydennys samalla tavalla kuin Esite.

Mikäli Esitettä täydennetään tai oikaistaan Merkintäaikana, on sijoittajilla, jotka ovat sitoutuneet merkitsemään Arvopapereita ennen Esitteen täydennyksen tai oikaisun julkistamista, oikeus peruuttaa päätöksensä vähintään kahden pankkipäivän kuluessa siitä, kun täydennys on julkaistu. Peruuttamisoikeudesta tiedotetaan sijoittajille Liikkeeseenlaskijan internet-sivuilla osoitteessa www.säästöpankki.fi/nooa sekä www.säästöpankki.fi/sijoitusobligatio.

Muut Arvopaperia koskevat ilmoitukset saatetaan Arvopaperien haltijoiden tietoon kirjeitse, julkaisemalla ilmoitus Helsingin Sanomissa tai muussa Liikkeeseenlaskijan päättämässä valtakunnallisessa päivälehdessä tai muulla todistettavalla tavalla.

Arvo-osuusrekisterin tilinhoitajayhteisöt voivat antaa Arvopaperiin liittyviä ilmoituksia myös arvo-osuusjärjestelmän kautta.

Ilmoituksen katsotaan tulleen Arvopaperin haltijoiden tietoon, kun se on julkaistu tai annettu edellä mainitulla tavalla.

Liikkeeseenlaskun peruuttaminen tai merkinnän keskeytyminen

Ilmoitus liikkeeseenlaskun peruuttamisesta tai merkinnän keskeyttämisestä on saatavilla Merkintäpaikoista sekä Liikkeeseenlaskijan verkkosivuilta osoitteesta www.säästöpankki.fi/sijoitusobligaatio.

Liikkeeseenlaskun edellytykset

Liikkeeseenlasku toteutetaan merkitsijöiden antamien merkintäsitoumusten perusteella, jos Arvopaperia on merkitty 20.12.2016 mennessä vähintään 1.000.000,00 (miljoona) euroa.

Jos Arvopaperia ei ole merkitty vaadittua vähimmäismäärää, Liikkeeseenlaskijalla on oikeus, mutta ei velvollisuutta, peruuttaa liikkeeseenlasku. Liikkeeseenlaskija pidättää lisäksi itselleen oikeuden peruuttaa Lainan liikkeeseenlasku viimeistään Liikkeeseenlaskupäivää edeltävänä Pankkipäivänä, mikäli Liikkeeseenlaskija katsoo kansallisissa tai kansainvälisissä taloudellisissa tai poliittisissa olosuhteissa, korkotilanteessa, valuutta- tai osakekurseissa taikka muissa Lainan liikkeeseenlaskuun oleellisesti vaikuttavissa seikoissa tapahtuneen sellaisen muutoksen, joka voisi haitata tai vaikeuttaa Lainan liikkeeseenlaskun toteuttamista.

Liikkeeseenlaskun peruuttamisen yhteydessä merkintäsumma palautetaan merkitsijöiden ilmoittamille pankkitileille kahden (2) viikon kuluessa siitä, kun Liikkeeseenlaskija on tehnyt päätökset liikkeeseenlaskun peruuttamisesta. Palautettavalle summalle ei makseta korkoa, jolloin sijoittaja menettää mahdollisen vaihtoehdoisen tuoton kyseiselle ajanjaksolle.

Arvopaperin haltijan suostumus itseään koskevien tietojen antamiseen

Tiedot Arvopaperin haltijoista kuuluvat Euroclear Finland Oy:n salassapitovelvollisuuden piiriin eivätkä siten ole Liikkeeseenlaskijan saatavissa ilman Arvopaperin haltijan suostumusta. Merkitsemällä tai ostamalla tätä Arvopaperia Arvopaperin haltija antaa suostumuksensa siihen, että Liikkeeseenlaskijalla on oikeus saada ja Euroclear Finland Oy:llä on oikeus luovuttaa Liikkeeseenlaskijalle Arvopaperia koskevien tiedotteiden antamista varten tietoja Arvopaperin haltijoista, mukaan lukien Arvopaperin haltijan nimi, yhteystiedot ja mahdollinen yritystunnus.

Suojausinstrumentti

Liikkeeseenlaskija tekee johdannaismarkkinoilla toimivan osapuolen kanssa johdannaissopimuksen, jolla suojataan Arvopaperiin liittyvää markkinariskiä.

Liikkeeseenlaskijan oikeus ennakaiseen takaisinmaksuun

Liikkeeseenlaskijalla on oikeus ennakaiseen takaisinmaksuun:

- (i) jos Suojausinstrumentti päättyy Suomen tai jonkun muun maan lain, viranomaismääräyksen tai oikeus- tai viranomaiskäytännön muutoksen johdosta; tai
- (ii) Suojausinstrumentti tai siihen liittyvän Kohde-etuuden omistaminen, hankkiminen tai luovuttaminen on tullut Suojausinstrumentin osapuolelle lainvastaiseksi.

Tällöin Liikkeeseenlaskijan on ilmoitettava ennakaisesta takaisinmaksusta Arvopaperin haltijoille vähintään viisi (5) Pankkipäivää ennen takaisinmaksua.

Jos Arvopaperi maksetaan ennakaisesti takaisin, Liikkeeseenlaskija maksaa Arvopaperin haltijoille Laskenta-asiamiehen hyvän markkinatavan mukaisesti

määrittelemän Arvopaperien Suojausinstrumentin päättymishetken markkina-arvoon perustuvan arvon, joka voi olla yli tai alle Arvopaperin nimellispääoman.

Liikkeeseenlaskijalla on oikeus maksaa Arvopaperi enneaikaisesti takaisin, jos Arvopaperin koron tai pääoman maksun osalta lainsäädäntö tai Liikkeeseenlaskijaa sitovat viranomaisten määräykset muuttuvat Arvopaperin liikkeeseenlaskun jälkeen niin, että Arvopaperin pitäminen liikkeessä tai maksujen suorittaminen muuttuu lain tai määräysten vastaiseksi tai Liikkeeseenlaskija tulee lainsäädännön tai määräysten muutosten johdosta velvolliseksi maksamaan viranomaisille tai muulle kolmannelle taholle ylimääräisiä maksuja, jotka ovat Arvopaperin pääomaan nähden huomattavia. Liikkeeseenlaskijan on vedotessaan tähän oikeuteen hankittava viranomaisen tai riippumattoman oikeudellisen asiantuntijan lausunto, joka on liitettävä Arvopaperin enneaikaisesta takaisinmaksua koskevaan ilmoitukseen.

Arvopaperin jälkimarkkinat

Liikkeeseenlaskija antaa normaaleissa markkinaolosuhteissa Arvopaperille takaisinostohinnan, joka voi olla yli tai alle Arvopaperin nimellispääoman.

Viitteellinen takaisinostohinta on saatavissa verkkosivuilta osoitteesta:

<http://seb.se/pow/BorsFinans/INT/1500/int1551.aspx?P2=NOOA>.

Liikkeeseenlaskija ei vastaa verkkosivulla ilmenevistä häiriöistä eikä verkkosivulla olevien tietojen paikkansapitävyydestä, niissä mahdollisesti ilmenevistä virheistä tai puutteista eikä myöskään niiden ajantasaisuudesta. Liikkeeseenlaskija ei vastaa myöskään mahdollisista verkkosivun osoitteessa tapahtuvista muutoksista.

Liikkeeseenlaskija ottaa vastaan Arvopaperin osto- ja myyntinoteerauksia, mutta ei takaa toimivia jälkimarkkinoita Arvopapereille.

Ylivoimainen este

Liikkeeseenlaskija, Järjestäjä, Maksuasiamies, Laskenta-asiamies tai Euroclear Finland Oy eivät vastaa Arvopaperin omistajaan nähden vahingosta, joka aiheutuu:

- (i) viranomaisen toimenpiteestä, sodasta tai sodan uhasta, kapinasta tai kansalaislevottomuudesta;
- (ii) Liikkeeseenlaskijasta, Järjestäjästä, Maksuasiamiehestä tai Laskenta-asiamiehestä riippumattomasta ja niiden toimintaan olennaisesti vaikuttavasta häiriöstä posti-, tele- tai tietoliikenneyhteyksissä taikka sähkövirran saannissa;
- (iii) Liikkeeseenlaskijan, Järjestäjän, Maksuasiamiehen tai Laskenta-asiamiehen toiminnon tai toimenpiteen keskeytymisestä tai viivästyisestä tulipalon tai siihen verrattavan muun onnettomuuden johdosta;
- (iv) Liikkeeseenlaskijan, Järjestäjän, Maksuasiamiehen tai Laskenta-asiamiehen toimintaan olennaisesti vaikuttavasta työtaistelutilanteesta, kuten lakosta, sulusta, boikotista tai saarrosta silloinkaan, kun se koskee vain osaa tämän henkilöstöstä ja huolimatta siitä, onko Liikkeeseenlaskija, Järjestäjä, Maksuasiamies tai Laskenta-asiamies siihen osallisena vai ei; taikka
- (v) muista näihin verrattavasta ylivoimaisesta esteestä tai vastaavanlaisesta syystä johtuvasta Liikkeeseenlaskijan, Järjestäjän, Maksuasiamiehen tai Laskenta-asiamiehen liiketoiminnan kohtuuttomasta vaikeutumisesta.

Velkojen kokous

Liikkeeseenlaskijan hallituksella on oikeus kutsua koolle velkojenkokous päättämään Lainan ehtojen muuttamisesta tai muista jäljempänä mainituista seikoista.

Kokouskutsu velkojenkokoukseen on julkaistava vähintään neljatoista (14) päivää ennen kokouspäivää kohdan "Ilmoitukset" mukaisesti. Kokouskutsussa on mainittava kokouksen aika, paikka ja asialista sekä tiedot siitä, miten Arvopaperin omistajan on meneteltävä voidakseen osallistua kokoukseen.

Velkojenkokous on pidettävä Helsingissä, ja sen puheenjohtajan nimeää Liikkeeseenlaskijan hallitus. Velkojenkokous on päätösvaltainen, jos läsnä olevat henkilöt edustavat vähintään 75 %:a Lainan liikkeessä olevasta pääomamäärästä.

Mikäli velkojenkokous ei ole päätösvaltainen 30 minuutin kuluessa kokouskutsun mukaisesta kokouksen alkamisajankohdasta, kokouksen asialistan käsittely voidaan Liikkeeseenlaskijan hallituksen pyynnöstä lykätä uuteen velkojenkokoukseen, joka on pidettävä aikaisintaan 14 päivän ja viimeistään 28 päivän kuluttua. Uusi velkojenkokous on päätösvaltainen, jos läsnä olevat henkilöt edustavat vähintään 25 % Lainan liikkeessä olevasta pääomamäärästä.

Kokouskutsu lykkäyksen takia pidettävään uuteen velkojenkokoukseen on julkaistava samalla tavalla kuin kutsu alkuperäiseen kokoukseen. Kutsussa on lisäksi mainittava kokouksen päätösvaltaisuuden edellytykset.

Liikkeeseenlaskijan edustajilla ja sen valtuuttamilla henkilöillä on oikeus olla läsnä velkojenkokouksessa ja käyttää siellä puheenvuoroja.

Arvopaperin omistajien äänioikeus määräytyy Arvopaperin nimellispääoman perusteella. Liikkeeseenlaskijalla ei ole äänioikeutta velkojenkokouksessa. Velkojenkokouksen päätös edellyttää vähintään kahta kolmasosaa (2/3) annetuista äänistä.

Velkojenkokouksella on oikeus päättää Arvopaperin omistajia sitovasti:

- a) Lainan ehtojen muuttamisesta; ja
- b) suostumuksen antamisesta väliaikaiseen poikkeamiseen Lainan ehdoista.

Kaikkien Arvopaperien omistajien suostumusta edellyttävät:

- a) Arvopaperin nimellispääoman ja/tai Tuoton alentaminen,
- b) laina-ajan pidentäminen,
- c) velkojenkokouksen päätösvaltaisuuden muuttaminen; tai
- d) velkojenkokouksen päätöksen enemmistövaatimuksen muuttaminen.

Tällöin suostumus voidaan antaa velkojenkokouksessa tai muulla todistettavalla tavalla.

Velkojenkokous voi päätöksellään oikeuttaa nimetyn henkilön toteuttamaan velkojenkokouksen päätöksen voimaansaattamiseksi tarvittavat toimenpiteet. Velkojenkokouksen päätökset sitovat kaikkia Arvopaperin omistajia riippumatta siitä, ovatko he olleet läsnä velkojenkokouksessa.

Velkojenkokouksesta tulee ilmoittaa Euroclear Finland Oy:lle Euroclear Finland Oy:n sääntöjen mukaisesti.

Lainan ehtojen muutos katsotaan saatetuksi velkojen tietoon, kun se on tallennettu Euroclear Finland Oy:ssä ylläpidettävälle liikkeeseenlaskutilille tai julkaistu näiden ehtojen kohdassa "Ilmoitukset" mainitulla tavalla. Lisäksi Arvopaperin omistaja on

velvollinen ilmoittamaan Arvopaperin/arvo-osuuden seuraavalle omistajalle velkojenkokouksen päätöksistä. Liikkeeseenlaskija varaa itselleen oikeuden saada Euroclear Finland Oy:n rekisteristä otteita velkojanluettelosta.

Sovellettava laki ja oikeuspaikka

Arvopaperiin sovelletaan Suomen lakia. Tästä Lainasta johtuvat riidat ratkaistaan Helsingin käräjäoikeudessa. Kantajan ollessa kuluttaja kanteen voi kuitenkin nostaa oman asuinpaikan yleisessä alioikeudessa Suomessa

4. MUITA LIIKKEESEENLASKIJAAN LIITTYVIÄ TIETOJA

4.1 Luottokelpoisuusluokitukset

Liikkeeseenlaskijalla tai Säästöpankkiryhmällä tai Arvopaperilla ei ole luottokelpoisuusluokitusta.

Luottoluokituslaitos Standard & Poor's Rating Services (S&P) vahvisti 23.5.2016 Säästöpankkien Keskuspankki Suomi Oyj:n pitkäaikaisen luottoluokituksen pysyvän luokassa BBB+. Lyhytaikainen luottoluokitus pysyi myös samalla tasolla A-2. Säästöpankkien Keskuspankin näkymät ovat pysyneet S&P:n mukaan vakaina. Edellinen luottoluokitusarvio tehtiin joulukuussa 2015.

4.2 Liikkeeseenlaskijan oikeudellinen neuvonantaja

Liikkeeseenlaskun yhteydessä tietyissä Suomen lainsäädäntöön liittyvissä kysymyksissä Liikkeeseenlaskijan oikeudellisena neuvonantajana on toiminut:

Asianajotoimisto
Dittmar & Indrenius Oy
Pohjoisesplanadi 25 A
00100 Helsinki

5. REKISTERÖINTIASIAKIRJAN PÄIVITYS

Nooa Säästöpankin 30.3.2016 päivätyn rekisteröintiasiakirjan (FIVA 22/02.05.04/2016) tietoja päivitetään seuraavasti:

Kohtaa 3.6 "Liikkeeseenlaskijan vakavaraisuus" päivitetään seuraavasti:

Kohdan "Omat varat ja vakavaraisuus" toisen kappaleen loppuun lisätään seuraava teksti ja taulukkoon lisätään 2016 ensimmäisen vuosipuoliskon tiedot ja vertailuksi 2015 ensimmäisen vuosipuoliskon tiedot:

Nooa Säästöpankin vakavaraisuussuhde vahvistui vuoden takaisesta ja oli kesäkuun 2016 lopussa 16,84 %, kun se kesäkuussa 2016 oli 14,09 %. Tilinpäätöksessä 31.12.2015 vakavaraisuussuhde oli 15,26 %. Alkuvuodesta 2016 kertynyt voitto 1,6 miljoonaa euroa on luettu ensisijaisiin omiin varoihin vakavaraisuuslaskennassa.

Omat varat (tuhatta euroa)	31.12.2014* (Tilintarkastettu)	31.12.2015	30.6.2015 (Tilintarkastamaton)	30.6.2016
Ydinpääoma ennen lakisääteisiä oikaisuja	40 366	43 134	41 466	46 123
Ydinpääomaan tehtävät lakisääteiset oikaisut	-7 094	-5 859	-6 669	-5 918
Ydinpääoma (CET1) yhteensä	32 462	37 275	34 796	40 205
Ensisijainen lisäpääoma (AT1)	-	-	-	-
Ensisijainen pääoma (T1 = CET1 + AT1)	32 462	37 275	34 796	40 205
Toissijainen pääoma ennen lakisääteisiä oikaisuja	6 689	8 373	6 076	8 792
Toissijaiseen pääomaan tehtävät lakisääteiset oikaisut	-39	-35	-39	-34
Toissijainen pääoma (T2) yhteensä	6 649	8 338	6 037	8 758
Omat varat yhteensä (TC = T1 + T2)	39 122	45 613	40 834	48 963

+ T2)				
Riskipainotetut erät yhteensä	270 165	298 970	289 766	290 839
josta luotto- ja vastapuoliriskin osuus	237 557	265 207	258 460	254 767
josta vastuun arvonokaisuriski (CVA)	10 873	10 499	9 571	12 807
josta markkinariskin osuus (valuuttakurssiriski)				
josta operatiivisen riskin osuus	21 736	23 265	21 736	23 265
Ydinpääoma (CET1) suhteessa riskipainotettuihin eriin	12,02 %	12,47 %	12,01 %	13,82 %
Ensisijainen pääoma (T1) suhteessa riskipainotettuihin eriin	12,02 %	12,47 %	12,01 %	13,82 %
Omat varat yhteensä (TC) suhteessa riskipainotettuihin eriin	14,48 %	15,26 %	14,09 %	16,84 %

* Vuoden 2014 luvut on esitetty 31.12.2014 voimassa olleen sääntelyn mukaisesti eikä näin ollen ole täysin vertailukelpoinen vuoden 2015 lukujen kanssa.

Liikkeeseenlaskijan omat varat vuoden 2015 lopussa olivat yhteensä 45,6 miljoonaa euroa (2014: 39,1), kun omien varojen vähimmäisvaatimus oli 23,9 miljoonaa euroa (2014: 21,6). Ydinpääoman (CET1) määrä oli 37,3 miljoonaa euroa. Ensisijaisten omien varojen määrä oli 37,3 miljoonaa euroa (2014: 32,5). Toissijaiset omat varat olivat 8,3 miljoonaa euroa (2014: 6,6). Liikkeeseenlaskijan vakavaraisuus täyttää sekä 8 %:n vähimmäistason että lisäpääomavaatimukset. Vuoden 2015 alussa otettiin käyttöön sekä kiinteä lisäpääomavaatimus (2,5 % luottolaitoksen kokonaisriskin määrästä), että muuttuva lisäpääomavaatimus, jonka viranomaiset voivat asettaa 0-2,5 % tasolle. Finanssivalvonnan johtokunnan 27.9.2016 tekemän päätöksen mukaisesti muuttuvan lisäpääomavaatimuksen taso on 0,0 %.

Kohtaa 4.8 "Yhteenliittymän vakavaraisuus" päivitetään seuraavasti:

Kohdan taulukkoon lisätään 2016 ensimmäisen vuosipuoliskon tiedot:

Yhteenliittymän vakavaraisuus kehittyi vuosina 2014 ja 2015 sekä 2016 alkupuoliskon aikana seuraavasti:

Omat varat (tuhatta euroa)	31.12.2014* (Tilintarkastettu)	31.12.2015	30.6.2016 (Tilintarkastamaton)
Ydinpääoma ennen lakisääteisiä oikaisuja	796 778	849 784	885 413
Ydinpääomaan tehtävät lakisääteiset oikaisut	-59 220	-25 252	-26 408
Ydinpääoma (CET1) yhteensä	737 559	824 531	859 005
Ensisijainen lisäpääoma (AT1)	-	-	-
Ensisijainen pääoma (T1 = CET1 + AT1)	737 559	824 531	859 005
Toissijainen pääoma ennen lakisääteisiä oikaisuja	26 881	44 776	56 164
Toissijaiseen pääomaan tehtävät lakisääteiset oikaisut	49 910	4 956	1 679
Toissijainen pääoma (T2) yhteensä	76 791	49 732	57 844
Omat varat yhteensä (TC = T1 + T2)	814 349	874 263	916 848
Riskipainotetut erät yhteensä	4 369 355	4 643 728	4 748 785
josta luotto- ja vastapuoliriskin osuus	3 811 274	4 097 876	4 191 406

josta vastuun arvonoikaisuriski (CVA)	123 140	104 611	121 843
josta markkinariskin osuus (valuuttakurssiriski)	46 954	47 483	41 777
josta operatiivisen riskin osuus	387 988	393 759	393 759
Ydinpääoma (CET1) suhteessa riskipainotettuihin eriin	16,9 %	17,8 %	18,1 %
Ensisijainen pääoma (T1) suhteessa riskipainotettuihin eriin	16,9 %	17,8 %	18,1 %
Omat varat yhteensä (TC) suhteessa riskipainotettuihin eriin	18,6 %	18,8 %	19,3 %

* Vuoden 2014 luvut on esitetty 31.12.2014 voimassa olleen sääntelyn mukaisesti eikä näin ollen ole täysin vertailukelpoinen vuoden 2015 lukujen kanssa.

Säästöpankkien yhteenliittymän vähimmäisomavaraisuusaste oli 9,0 % (9,2 %). Vähimmäisomavaraisuusaste on laskettu tiedossa olevan sääntelyn mukaisesti ja kuvaa Yhteenliittymän ensisijaisten pääomien suhdetta kokonaisvastuusiin. Säästöpankkien yhteenliittymä seuraa liiallista velkaantumista osana vakavaraisuuden hallintaprosessia.

Kohtaa 5.1 "Nooa Säästöpankin tuloslaskelman ja taseen keskeiset erät" päivitetään seuraavasti:

Kohdan ensimmäistä lausetta ja taulukkoa päivitetään ja taulukkoon lisätään tilintarkastamattomat taloudelliset tiedot ajanjaksoilta 1-6/2015 ja 1-6/2016:

Liikkeeseenlaskijan keskeiset tunnusluvut ovat kehittyneet seuraavasti vuosina 2014 ja 2015 ja vuoden 2016 ensimmäisen vuosipuoliskon aikana.

Tuloslaskelma (tuhatta euroa)	1.1.– 31.12.2014 (Tilintarkastettu)	1.1.– 31.12.2015	1.1. – 30.6.2015 (Tilintarkastamaton)	1.1. – 30.6.2016
Korkotuotot	9 562	12 123	4 800	5 666
Korkokulut	-3 430	-5 801	-1 470	-2 530
Korkokate	6 133	6 321	3 329	3 136
Tuotot oman pääoman ehtoista sijoituksista	38	35	35	25
Palkkiotuotot	5 490	7 100	3 483	3 290
Palkkiokulut	-709	-740	-358	-754
Arvopaperikaupan ja valuuttatoiminnan nettotuotot	45	-559	-250	10
Myytävissä olevien rahoitusvarojen nettotuotot	2 012	2 145	1 880	1 174
Suojauslaskennan nettotulos	7	3		2
Liiketoiminnan muut tuotot	1 269	959	749	983
Hallintokulut	-6 843	-8 380	-4 262	-3 843
Poistot ja arvonalentumiset aineellisista ja aineettomista hyödykkeistä	-133	-192	-78	-150
Liiketoiminnan muut kulut	-4 085	-2 168	-1 413	-1 519
Arvon alentumistappiot luotoista ja muista sitoumuksista	-632	-280	-209	-411
Liikevoitto	2 590	4 243	2 907	1 943

Tilinpäätössiirrot	6	-1 048	-1 001	-24
Tuloverot	-	-207	-151	-362
Varsinaisen toiminnan voitto verojen jälkeen	2 596	2 987	1 755	1 557
Tilikauden voitto	2 596	2 987	1 755	1 557

	31.12.2014	31.12.2015	30.6.2015	30.6.2016
Tase, vastaavaa (tuhatta euroa)	(Tilintarkastettu)		(Tilintarkastamaton)	
Käteiset varat	920	674	537	477
Keskuspankkirahoitukseen oikeuttavat saamistodistukset	60 672	70 851	72 942	65 927
Saamiset luottolaitoksilta	102 472	125 198	109 798	147 126
Saamiset yleisöltä ja julkisyhteisöiltä	385 964	468 555	452 587	439 545
Saamistodistukset	18 359	22 303	17 087	26 642
Osakkeet ja osuudet	43 608	49 351	41 474	45 541
Johdannaissopimukset	11 412	7 960	7 892	9 556
Aineettomat hyödykkeet	256	524	348	948
Aineelliset hyödykkeet	164	398	336	427
Muut varat	160	216	743	181
Siirtosaamiset ja maksetut ennakot	3 598	4 281	3 794	4 213
Laskennalliset verosaamiset	35	168	239	52
Vastaavaa yhteensä	627 316	750 481	707 790	740 635

	31.12.2014	31.12.2015	30.6.2015	30.6.2016
Tase, vastattavaa (tuhatta euroa)	(Tilintarkastettu)		(Tilintarkastamaton)	
Vieras pääoma				
Velat luottolaitoksille	89 946	164 116	106 971	105 697
Velat yleisölle ja julkisyhteisöille	377 700	444 653	447 225	488 127
Yleiseen liikkeeseen lasketut velkakirjat	88 326	71 821	79 157	68 591
Johdannaissopimukset ja muut kaupankäynti tarkoituksessa pidettävät velat	4 060	1 099	1 024	1 559
Muut velat	4 429	3 823	10 075	8 337
Siirtovelat ja saadut ennakot	3 860	2 580	3 210	2 706
Velat, joilla on huonompi etuoikeus kuin muilla veloilla	18 257	18 806	18 250	18 803
Laskennalliset verovelat	368	236	208	473
Vieras pääoma yhteensä	586 946	707 133	666 120	694 293
Tilinpäätössiirtojen kertymä				
Poistoero		49	1	73
Vapaaehtoiset varaukset	19	1 019	1 019	1 019
Tilinpäätössiirtojen kertymä yhteensä	19	1 067	1 020	1 092
Oma pääoma				
Osakepääoma	33 525	33 525	33 525	33 525

Ylikurssirahasto	10 320	10 320	10 320	10 320
Muut sidotut rahastot	1 606	274	274	274
Käyvän arvon rahasto	1 332	274	-124	1 686
Vararahasto	274	274		
Edellisten tilikausien tappio	-7 696	-5 100	-5 100	-2 112
Tilikauden voitto	2 596	2 987	1 755	1 557
Oma pääoma yhteensä	40 351	42 280	40 650	45 250
Vastattavaa yhteensä	627 316	750 481	707 790	740 635

Taseen ulkopuoliset sitoumukset (tuhatta euroa)	31.12.2014	31.12.2015	30.6.2015	30.6.2016
	(Tilintarkastettu)	(Tilintarkastamaton)		
Asiakkaan puolesta kolmannen hyväksi annetut sitoumukset	9 147	2 315	2 287	2 071
Asiakkaan hyväksi annetut peruuttamattomat sitoumukset	9 898	10 703	11 286	19 145

Liikkeeseenlaskijan tulevaisuudennäkymissä ei ole tapahtunut merkittäviä kielteisiä muutoksia viimeisen tilintarkastetun tilinpäätöksen julkistamisen jälkeen.

Liikkeeseenlaskijan taloudellisessa tai liiketoiminnallisessa asemassa ei ole tapahtunut merkittäviä kielteisiä muutoksia viimeisen tilintarkastetun tilinpäätöksen jälkeen.

Kohtaa 5.3 "Viimeaikainen kehitys ja tilinpäätöksen jälkeiset tapahtumat" päivitetään seuraavasti:

Kohdan loppuun lisätään seuraava teksti:

Liikkeeseenlaskijan puolivuositarkastuksessa 1.1.2016 – 30.6.2016 esitetyt ennusteet ja arviot perustuvat puolivuositarkastuksen päivämäärän 9.8.2016 näkemykseen talouden kehittymisestä. Liikkeeseenlaskijan hallituksen tiedossa ei ole seikkoja, jotka olennaisesti vaikuttaisivat pankin taloudelliseen asemaan puolivuositarkastuspäivän jälkeiseltä ajalta.

Kohtaa 6.1 "Säästöpankkiryhmän tuloslaskelman ja taseen keskeiset erät" päivitetään seuraavasti:

Kohdan taulukkoa päivitetään ja taulukkoon lisätään tilintarkastamattomat taloudelliset tiedot ajanjaksoilta 1-6/2015 ja 1-6/2016:

Säästöpankkiryhmä:

Seuraavassa on esitetty Säästöpankkiryhmän tuloslaskelma ja tase tilikausilta 2014 ja 2015 sekä osatilikausilta 1-6/2015 ja 1-6/2016:

Tuloslaskelma (Tuhatta euroa)	1-12/2014* (Tilintarkastamaton)	1-12/2015 (Tilintarkastettu)	1-6/2015 (Tilintarkastamaton)	1-6/2016
Korkotuotot	184 949	182 812	90 350	89 860
Korkokulut	-62 927	-57 794	-27 779	-25 125
Korkokate	122 022	125 018	62 571	64 735
Palkkiotuotot ja -kulut, netto	63 490	68 850	33 647	35 373
Kaupankäynnin nettotuotot	602	-1 350	-1 353	371
Sijoitustoiminnan nettotuotot	23 417	20 526	18 286	9 832

Henkivakuutustoiminnan nettotuotot	9 876	15 178	17 380	5 128
Liiketoiminnan muut tuotot	4 497	2 309	1 356	10 059
Liiketoiminnan tuotot yhteensä	223 903	230 531	131 887	125 499
Henkilöstökulut	-67 874	-70 632	-36 310	-37 810
Liiketoiminnan muut kulut	-75 889	-75 496	-37 366	-39 305
Poistot ja arvonalentumiset aineellisista ja aineettomista hyödykkeistä	-9 218	-10 737	-5 465	-5 155
Liiketoiminnan kulut yhteensä	-152 981	-156 865	-79 141	-82 270
Arvonalentumistappiot rahoitusvaroista	-10 619	-6 127	-4 480	-3 655
Osuus osakkuusyhtiöiden tuloksesta	2 834	2 160	758	628
Tulos ennen veroja	63 137	69 699	49 024	40 201
Tuloverot	-16 527	-12 080	-8 086	-7 890
Tilikauden tulos	46 610	57 619	40 938	32 311
Tuloksen jakautuminen:				
Omistajien osuus tuloksesta	45 391	56 135	38 445	31 960
Määräysvallattomien omistajien osuus tilikauden tuloksesta	1 219	1 484	2 493	351
Yhteensä	46 610	57 619	40 938	32 311

*Taloudellista lisäinformaatiota Säästöpankkiryhmästä ennen Yhteenliittymän toiminnan käynnistämistä 31.12.2014.

Säästöpankkiryhmän tase

Tase (Tuhatta euroa)	31.12.2014 (Tilintarkastettu)	31.12.2015	30.6.2016 (Tilintarkastamaton)
Varat			
Käteiset varat	532 764	546 340	856 273
Käypään arvoon tulosvaikuttaisesti kirjattavat varat	132 028	162 234	116 406
Lainat ja saamiset luottolaitoksilta	201 453	74 522	34 899
Lainat ja saamiset asiakkailta	5 648 909	6 312 589	6 523 425
Johdannaiset	88 705	70 845	87 421
Sijoitusomaisuus	1 187 833	1 270 588	1 272 076
Henkivakuutustoiminnan varat	439 765	581 866	636 069
Sijoitukset osakkuusyhtiöissä	44 301	45 731	44 917
Aineelliset hyödykkeet	55 953	54 029	54 480
Aineettomat hyödykkeet	18 511	19 129	20 255
Verosaamiset	3 203	3 313	3 421
Muut varat	47 119	48 202	69 328
Varat yhteensä	8 400 544	9 189 391	9 718 969
Velat ja oma pääoma			
Velat			
Käypään arvoon tulosvaikuttaisesti kirjattavat velat	111 475	144 071	99 497

Velat luottolaitoksille	448 360	351 241	288 097
Velat asiakkaille	5 807 791	5 914 898	6 037 517
Johdannaiset	4 227	1 588	1 677
Liikkeeseenlasketut velkakirjat	446 484	1 042 238	1 476 520
Henkivakuutustoiminnan velat	404 642	544 236	598 025
Velat, joilla on huonompi etuoikeus	169 131	146 336	137 484
Verovelat	76 093	62 122	63 792
Varaukset ja muut velat	91 111	101 967	99 045
Velat yhteensä	7 559 313	8 308 697	8 801 654

Oma pääoma			
Peruspääoma	10 343	20 338	20 338
Rahastot	292 125	267 766	278 351
Kertyneet voittovarot	511 630	570 131	595 305
Säästöpankin omistajien osuus yhteensä	814 099	858 235	893 995
Määräysvallattomien osuus	27 132	22 458	23 320
Oma pääoma yhteensä	841 230	880 694	917 315
Velat ja oma pääoma yhteensä	8 400 544	9 189 391	9 718 969

Säästöpankkiryhmän tulevaisuudennäkymissä ei ole tapahtunut merkittäviä kielteisiä muutoksia viimeisen tilintarkastetun tilinpäätöksen julkistamisen jälkeen.

Säästöpankkiryhmän taloudellisessa tai liiketoiminnallisessa asemassa ei ole tapahtunut merkittäviä kielteisiä muutoksia viimeisen tilintarkastetun tilinpäätöksen jälkeen.

Kohtaa 6.2 "Muutokset Säästöpankkiryhmän taloudellisessa tai liiketoiminnallisessa asemassa" päivitetään seuraavasti:

Kohtaan lisätään teksti:

Säästöpankkiliiton hallituksen tiedossa ei ole seikkoja, jotka olennaisesti vaikuttaisivat Säästöpankkiryhmän taloudelliseen asemaan puolivuositarkastuksen jälkeiseltä ajalta.

Kohtaa 7 "Nähtävillä olevat ja viitattut asiakirjat" päivitetään seuraavasti:

Seuraavat asiakirjat on sisällytetty Rekisteröintiasiakirjaan viittaamalla:

<u>Asiakirja</u>	<u>Viitattu tieto</u>
<ul style="list-style-type: none"> Nooa Säästöpankki Oy:n puolivuositarkastus 1.1.-30.6.2016 Nooa Säästöpankki Oy:n tilinpäätös vuodelta 2015, s.1–22 (toimintakertomus), s. 24–45 (tilinpäätös); tilintarkastuskertomus. Nooa Säästöpankki Oy:n tilinpäätös vuodelta 2014, s. 1–19 (toimintakertomus), s. 21–45 (tilinpäätös); tilintarkastuskertomus. Säästöpankkiryhmän puolivuositarkastus 1.1. – 30.6.2016 Säästöpankkiryhmän toimintakertomus ja IFRS-tilinpäätös 2015, s. 4–13 (toimintakertomus), s. 14-214 (tilinpäätös); s. 215–216 (tilintarkastuskertomus). Säästöpankkiryhmän toimintakertomus ja yhdistelty IFRS-tilinpäätös 2014, s. 3–10 (toimintakertomus), s. 11–241 (tilinpäätös); s.242–243 (tilintarkastuskertomus). 	<ul style="list-style-type: none"> Nooa Säästöpankin puolivuositarkastus 1-6/2016 Nooa Säästöpankin toimintakertomus, tilinpäätös ja tilintarkastuskertomus 2015 Nooa Säästöpankin toimintakertomus, tilinpäätös ja tilintarkastuskertomus 2014 Säästöpankkiryhmän puolivuositarkastus 1-6/2016 Säästöpankkiryhmän toimintakertomus, tilinpäätös ja tilintarkastuskertomus 2015 Säästöpankkiryhmän toimintakertomus, tilinpäätös ja tilintarkastuskertomus 2014



Nooa Säästöpankki Oy
Aleksanterinkatu 48 A, 3. krs
00100 Helsinki