



**ARVOPAPERILIITE JA TIIVISTELMÄ
SÄÄSTÖPANKKI SIOITUSOBLIGAATIO
ÖLJYTEOLLISUUS
23.8.2017**

Merkintäaika: 28.8. – 22.9.2017
Laina-aika: 4.10.2017 – 2.10.2020

Nooa Säästöpankki Oy:n ("Liikkeeseenlaskija", "Nooa Säästöpankki" tai "pankki") hallitus on 23.2.2017 antanut toimitusjohtajalle ja johtoryhmän jäsenelle valtuudet päättää vuonna 2017 joukkovelkakirjalainojen liikkeeseenlaskuista, jonka pääomien yhteenlaskettu enimmäismäärä voi olla enintään 50.000.000,00 (viisikymmentä miljoonaa) euroa tai sitä vastaava määrä muussa valuutassa. Valtuutuksen perusteella Liikkeeseenlaskija on päättänyt laskea liikkeeseen ja tarjota merkittäväksi kokonaisnimellispääomaltaan vähintään 1.000.000,00 (miljoonan) euron ja enintään 10.000.000,00 (kymmenen miljoonan) euron joukkovelkakirjalainan jäljempänä esitettyjen ehtojen mukaisesti. Liikkeeseen laskettavan lainan kokonaisnimellispääoma vahvistetaan viimeistään Liikkeeseenlaskupäivänä.

Joukkovelkakirjalaina lasketaan liikkeeseen arvo-osuusmuotoisina arvopapereina Euroclear Finland Oy:n ylläpitämässä arvo-osuusjärjestelmässä, ja liikkeeseenlasku tapahtuu 1.000 (tuhat) euron nimellismääräisinä arvopapereina ("Arvopaperi"). Minimimerkintä on 1.000 (tuhat) euroa ja liikkeeseenlaskun merkintäaika on 28.8 – 22.9.2017. Laina-aika on 4.10.2017 – 2.10.2020, ellei lainaa sitä ennen lunasteta tai osteta takaisin jälkimarkkinoilta.

Tämä arvopaperiliite ja tiivistelmä ("Arvopaperiliite" ja "Tiivistelmä") on laadittu Suomen arvopaperimarkkinalain (746/2012), valtiovarainministeriön arvopaperimarkkinalain 3-5 luvussa tarkoitetuista esitteistä antaman asetuksen (20.12.2012/1019) ja Euroopan yhteisön komission asetuksen (EY) N:o 809/2004 (liite XII) sisältövaatimusten mukaisesti sekä Finanssivalvonnan antamien määräysten ja ohjeiden mukaisesti.

Arvopaperiliitteessä ja Tiivistelmässä on tietoa tarjottavista arvopapereista ja sitä tulee lukea yhdessä Liikkeeseenlaskijan 22.3.2017 päivätyn rekisteröintiasiakirjan (diarinumero FIVA 16/02.05.04/2017) kanssa ("Rekisteröintiasiakirja") ja Rekisteröintiasiakirjaan viittaamalla sisällytettyjen asiakirjojen kanssa. Rekisteröintiasiakirja, Rekisteröintiasiakirjaan viittaamalla sisällytetyt asiakirjat, Arvopaperiliite ja Tiivistelmä muodostavat yhdessä arvopaperimarkkinasääntelyn edellyttämän esitteen ("Esite").

Finanssivalvonta on hyväksynyt Esitteen (diarinumero FIVA 53/02.05.04/2017) mutta ei vastaa siinä esitettyjen tietojen oikeellisuudesta. Rekisteröintiasiakirjan tietoja on täydennetty Arvopaperiliitteessä siltä osin kuin niissä on tapahtunut olennaisia muutoksia Rekisteröintiasiakirjan päivämäärän jälkeen.

Arvopaperiin sijoittamiseen liittyy riskejä. Katso erityisesti kohta "*Riskitekijät*" sekä Rekisteröintiasiakirjan kohdat "*Liikkeeseenlaskijan toimintaan liittyvät riskitekijät*" ja "*Sääntelyyn ja Säästöpankkiryhmään liittyvä riskitekijät*".

TÄRKEITÄ TIETOJA ARVOPAPERILIIITTEESTÄ JA TIIVISTELMÄSTÄ

Tätä Arvopaperiliitettä ja Tiivistelmää tulee lukea yhdessä Rekisteröintiasiakirjan sekä Rekisteröintiasiakirjaan viittaamalla sisällytettyjen asiakirjojen kanssa. Esite koostuu Rekisteröintiasiakirjasta, Rekisteröintiasiakirjaan viittaamalla sisällytetyistä asiakirjoista sekä Arvopaperiliitteestä ja Tiivistelmästä.

Arvopaperiliite ja Tiivistelmä ovat laadittu ainoastaan suomenkielisinä. Arvopaperiliite ja Tiivistelmä ovat saatavilla Liikkeeseenlaskijan toimipisteistä arviolta 23.8.2017 alkaen. Lisäksi Arvopaperiliite ja Tiivistelmä ovat saatavilla Liikkeeseenlaskijan Internet-sivuilla osoitteesta www.säästöpankki.fi/sijoitusobligaatio arviolta 23.8.2017 alkaen.

Arvopaperiliitteen ja Tiivistelmän tiedot pitävät paikkansa Arvopaperiliitteen ja Tiivistelmän päivämääränä. Mikäli Esitteessä annetut tiedot muuttuvat olennaisesti, Liikkeeseenlaskijalla on arvopaperimarkkinalain nojalla velvollisuus täydentää Esitettä arvopaperin tarjousaikana tai ennen arvopaperin tarjousajan alkamista Esitteessä olevan virheen, puutteen tai olennaisen uuden tiedon ilmitulon vuoksi. Jos Esitettä täydennetään tai oikaistaan arvopaperin tarjousaikana, on sijoittajilla, jotka ovat sitoutuneet merkitsemään tai ostamaan arvopapereita ennen Esitteen täydennyksen tai oikaisun julkistamista, oikeus peruuttaa päätöksensä vähintään kahden pankkipäivän kuluessa siitä, kun täydennys on julkaistu. Peruuttamisoikeudesta tiedotetaan sijoittajille Liikkeeseenlaskijan internet-sivulla osoitteessa www.säästöpankki.fi/sijoitusobligaatio.

Liikkeeseenlaskija on laatinut Arvopaperiliitteen ja Tiivistelmän ainoastaan siinä tarkoituksessa, että mahdolliset sijoittajat voivat harkita Esitteellä tarjottavien arvopapereiden merkitsemistä ja, että sijoittajille olisi tasapuolisesti riittävät tiedot arvopapereista. Mikään Esitteessä ei muodosta Liikkeeseenlaskijan lupausta, vakuutusta tai takuuta tulevaisuudesta eikä Esitettä tule pitää tällaisena lupauksena, vakuutuksena tai takuuna. Tehdessään sijoituspäätöstä sijoittajien tulee nojautua omaan arviointiin arvopaperin ehdoista sekä sijoituspäätöksen eduista ja siihen liittyvistä riskeistä. Ketään ei ole valtuutettu antamaan tarjottavista arvopapereista muita kuin Esitteeseen sisältyviä tietoja tai lausuntoja. Mikäli tällaisia tietoja tai lausuntoja annetaan, on otettava huomioon, että ne eivät ole Liikkeeseenlaskijan hyväksymiä.

Lukuun ottamatta velvollisuuksia ja vastuita, joita Liikkeeseenlaskijalle voi aiheutua Suomen lain tai jonkin muun sellaisen valtion pakottavan lainsäädännön perusteella, jossa vastuun poissulkeminen olisi laitonta, pätemätöntä tai täytäntöönpanokelvotonta, Liikkeeseenlaskija ei vastaa mistään väitteestä tai oletuksesta, joka on tehty tai jonka on oletettu tehdyn Esitteen perusteella tai Liikkeeseenlaskijan puolesta, liittyen Liikkeeseenlaskijaan tai Esitteen nojalla liikkeeseenlaskettuun arvopaperiin.

Tiettyjen valtioiden lainsäädäntö saattaa asettaa rajoituksia tämän Arvopaperiliitteen ja Tiivistelmän levittämiseksi tai arvopaperin tarjoamiselle tai myymiselle Esitteen nojalla. Arvopaperiliitettä, Tiivistelmää tai Rekisteröintiasiakirjaa ei saa käyttää, levittää tai julkaista arvopaperien tarjoamiseksi missään maassa ja/tai sellaisten maiden kansalaisille sellaisissa maissa, joissa tällainen tarjoaminen olisi lainvastaista tai edellyttäisi muun kuin Suomen lain mukaisia toimia. Esitteen nojalla tarjottavia arvopapereita ei ole rekisteröity eikä niitä tulla rekisteröimään Suomen ulkopuolella, eikä niitä saa tarjota tai myydä Suomen ulkopuolella. Näin ollen Suomen ulkopuolella asuvat henkilöt eivät välttämättä saa ottaa vastaan tätä Esitettä tai merkitä tai muuten hankkia Esitteen nojalla liikkeeseenlaskettuja arvopapereita. Rekisteröintiasiakirjan tai minkä tahansa Esitteen osan haltuunsa saavien henkilöiden tulisi hankkia asianmukaiset tiedot sanotuista rajoituksista ja noudattaa niitä. Rekisteröintiasiakirja ja/tai Esite ei muodosta tarjousta tai tarjouspyyntöä ostaa tai merkitä mitään arvopapereita sellaisessa valtiossa, jossa tarjous tai tarjouspyyntö olisi lainvastainen. Liikkeeseenlaskijalla sen tytäryhtiöillä tai niiden edustajilla ei ole minkäänlaista oikeudellista vastuuta tällaisista rikkomuksista riippumatta siitä, ovatko tällaiset rajoitukset arvopaperiin sijoittamista harkitsevien tiedossa vai eivät.

SISÄLLYSLUETTELO

TIIVISTELMÄ	1
JAKSO A – JOHDANTO JA VAROITUKSET	1
JAKSO B – LIIKKEESEENLASKIJA	1
JAKSO C – ARVOPAPERIT	13
JAKSO D – RISKIT	16
JAKSO E – TARJOUS	27
ARVOPAPERILIITE	29
1. RISKITEKIJÄT.....	29
1.1. KOHDE-ETUUKSIIN JA ARVOPAPERIIN LIITTYVÄ MARKKINARISKI.....	29
1.2. LIIKKEESEENLASKIJARISKI	29
1.3. JÄLKIMARKKINARISKI	29
1.4. RISKI ENNENAIKAISESTA TAKAISINMAKSUSTA	30
1.5. LIIKKEESEENLASKUN PERUUTTAMINEN	30
1.6. VEROTUSRISKIT	30
2. ESITTEEN TIETOJA KOSKEVA VAKUUTUS.....	31
2.1 VAKUUTUS ESITTEESSÄ ANNETUISTA TIEDOISTA	31
3. LIIKKEESEENLASKUN EHDOT	33
3.1 ARVOPAPERIEN KOSKEVAT EHDOT.....	33
3.2 KOHDE-ETUUKSET JA TUOTTO.....	34
3.3 MUUT EHDOT.....	39
4. MUITA LIIKKEESEENLASKIJAAN LIITTYVIÄ TIETOJA	46
4.1 LUOTTOKELPOISUUSLUOKITUKSET	46
4.2 LIIKKEESEENLASKIJAN OIKEUDELLINEN NEUVONANTAJA.....	46
5. REKISTERÖINTIASIAKIRJAN PÄIVITYS.....	46

TIIVISTELMÄ

Tiivistelmä koostuu sääntelyn edellyttämistä tiedoista, joita kutsutaan nimellä "osatekijät". Nämä osatekijät on numeroitu jaksoittain A-E (A.1 – E.7).

Tämä tiivistelmä sisältää kaikki ne osatekijät, jotka kyseessä olevasta arvopaperista ja sen liikkeeseenlaskijasta tulee esittää. Osatekijöiden numerointi ei välttämättä ole juokseva, sillä kaikkia sääntelyssä lueteltuja osatekijöitä ei arvopaperin tai liikkeeseenlaskijan luonteen vuoksi ole tässä tiivistelmässä esitettävä.

Vaikka arvopaperin tai liikkeeseenlaskijan luonne edellyttäisi jonkin osatekijän sisällyttämistä tiivistelmään, on mahdollista, ettei kyseistä osatekijää koskevaa merkityksellistä tietoa ole lainkaan. Tällöin osatekijä on kuvattu lyhyesti ja sen yhteydessä mainitaan "ei sovellu".

JAKSO A – JOHDANTO JA VAROITUKSET

A.1 Varoitus Tämä tiivistelmä muodostaa Liikkeeseenlaskijan liikkeeseen laskeman Säästöpankki Sijoitusobligatio Öljyteollisuus ("Arvopaperi") Esitteen johdannon. Esite koostuu tiivistelmän lisäksi Rekisteröintiasiakirjasta, Arvopaperiliitteestä sekä näissä viitatuista asiakirjoista. Sijoittajan tulee perustaa sijoituspäätöksensä Esitteeseen kokonaisuutena eikä ainoastaan tiivistelmään.

Esitteestä vastuulliset henkilöt voidaan asettaa siviilioikeudelliseen vastuuseen tiivistelmästä vain, jos tiivistelmä on harhaanjohtava, epätarkka tai epä johdonmukainen Esitteen muihin osiin nähden, tai jos siinä ei anneta yhdessä Esitteen muiden osien kanssa keskeisiä tietoja sijoittajien auttamiseksi, kun he harkitsevat sijoittamista Arvopaperiin. Jos Esitteeseen sisältyviä tietoja koskeva kanne pannaan vireille Suomen ulkopuolella, kantaja voi Euroopan talousalueeseen kuuluvan valtion kansallisen lainsäädännön nojalla joutua ennen oikeudenkäynnin vireillepanoa vastaamaan Esitteen käänköskustannuksista.

Liikkeeseenlaskijalla ei ole aikomusta laskea Arvopaperia liikkeeseen Suomen ulkopuolella.

A.2 Suostumus
Esitteen
käyttämiseen Ei sovellu.

JAKSO B – LIIKKEESEENLASKIJA

B.1 Toiminimi Liikkeeseenlaskijan toiminimi on Nooa Säästöpankki Oy (jäljempänä "Liikkeeseenlaskija"). Liikkeeseenlaskija kuuluu sekä toiminnallisesti että omistuksellisesti kiinteästi pankki-, vakuutus- ja muita finanssipalveluja tarjoavaan Säästöpankkiryhmään (jäljempänä "Säästöpankkiryhmä") ja Säästöpankkien yhteenliittymään (jäljempänä "Yhteenliittymä"), joka aloitti toimintansa 31.12.2014.

Yhteenliittymän keskusyhteisön toiminimi on Säästöpankkiliitto osk.

B.2 Kotipaikka ja muita
tietoja **Nooa Säästöpankki:**
Liikkeeseenlaskijan toiminimi on Nooa Säästöpankki Oy. Liikkeeseenlaskija on Suomessa 2003 perustettu vähittäispankkitoimintaa harjoittava osakeyhtiömuotoinen talletuspankki, jonka kotipaikka on Helsinki. Liikkeeseenlaskijan yritys- ja yhteisötunnus on 1819908-9. Liikkeeseenlaskijaan sovelletaan Suomen lainsäädäntöä.

Liikkeeseenlaskijan pääkonttorin osoite on Aleksanterinkatu 48 A, 3. krs, 00100 Helsinki.

Säästöpankkiryhmä:

Säästöpankkien yhteenliittymän (jäljempänä ”Yhteenliittymä”) keskusyhteisön toiminimi on Säästöpankkiliitto osk ja yhteisötunnus 0117011-6. Säästöpankkiliitto osk:hon sovelletaan Suomen lainsäädäntöä. Säästöpankkiliitto osk:n rekisteröity osoite on Teollisuuskatu 33, 00510 Helsinki.

B.4b Tiedossa olevat suuntaukset

Liikkeeseenlaskijaan, Säästöpankkiryhmään ja Yhteenliittymään sekä niiden toimialaan vaikuttavat keskeiset suuntaukset ovat eurooppalaisilla rahoitus-, vakuutus- ja finanssimarkkinoilla vallitsevia yleisiä olosuhteita, kuten vallitseva matala korkotaso ja sääntelyn kiristyminen.

B.5 Konserni

Nooa Säästöpankki:

Liikkeeseenlaskija kuuluu sekä toiminnallisesti että omistuksellisesti kiinteästi pankki-, vakuutus- ja muita finanssipalveluja tarjoavaan Säästöpankkiryhmään sekä Yhteenliittymään. Talletuspankkien yhteenliittymästä annetussa laissa (599/2010) (jäljempänä ”yhteenliittymälaki”) tarkoitetun talletuspankkien Yhteenliittymän muodostavat tämän Esitteen päivämääränä Yhteenliittymän keskusyhteisönä toimiva Säästöpankkiliitto osk ja 23 Säästöpankkia sekä Säästöpankkien keskusluottolaitoksena toimiva Säästöpankkien Keskuspankki Suomi Oyj, Sp-Kiinnitysluottopankki Oyj ja edellä mainittujen konsolidointiryhmiin kuuluvat yritykset ja Sp-Rahastoyhtiö Oy sekä Säästöpankkipalvelut Oy.

Säästöpankkiryhmä:

Säästöpankkiryhmä on Säästöpankkien ja keskusyhteisönä toimivan Säästöpankkiliitto osk:n sekä niiden tytär- ja osakkuusyhteisöjen muodostama finanssiryhmä. Säästöpankit ovat kuitenkin itsenäisiä alueellisia ja paikallisia pankkeja.

Yhteenliittymään kuuluvat yhteisöt muodostavat yhteenliittymälaislaissa määritellyn taloudellisen kokonaisuuden, jossa Säästöpankkiliitto osk ja sen jäsenluottolaitokset vastaavat viime kädessä yhteisvastuullisesti toistensa veloista ja sitoumuksista. Yhteenliittymän muodostavat tämän Esitteen päivämääränä Yhteenliittymän keskusyhteisönä toimiva Säästöpankkiliitto osk, 23 Säästöpankkia, Säästöpankkien Keskuspankki Suomi Oyj, Sp-Kiinnitysluottopankki Oyj ja edellä mainittujen konsolidointiryhmiin kuuluvat yritykset ja Sp-Rahastoyhtiö Oy sekä Säästöpankkipalvelut Oy. Säästöpankkien kiinnitysluottopankiksi perustettu Sp-Kiinnitysluottopankki Oyj sai Euroopan Keskuspankilta toimiluvan kiinnitysluottopankkitoiminnan harjoittamista varten 21.3.2016. Sp-Kiinnitysluottopankki Oyj kuuluu Yhteenliittymään ja on Säästöpankki osk:n jäsenpankki maaliskuusta 2016 alkaen. Sen välittäjäpankkeina voivat toimia vain Yhteenliittymän muut Säästöpankit. Sp-Kiinnitysluottopankki Oyj on alun perin merkitty kaupparekisteriin 16.4.2015 toiminimellä Sp-KLP Palvelu Oy. Säästöpankkipalvelut Oy aloitti toimintansa 1.6.2017 SP Back Office Oy:n ja SP Taustataiturit Oy:n sulaututtua. Yhtiö muodostui kahden Säästöpankkien yhteenliittymään kuuluvan yhtiön ja kolmen Säästöpankin tekemän liikkeenluovutuksen seurauksena ja pyrkii parantamaan Säästöpankkiryhmän kilpailuasemaa Suomen pankkikentässä tarjoamalla tehokkaita ja laadukkaita palveluita Säästöpankkien ja Säästöpankkiryhmän käyttöön. Yhtiöllä on viisi toimipistettä ja noin 110 työntekijää.

Säästöpankkiryhmän laajuus eroaa Yhteenliittymän laajuudesta siinä, että Säästöpankkiryhmään kuuluu myös muita yhteisöjä kuin luotto- ja rahoituslaitoksia tai palveluyrityksiä. Näistä merkittävimmät ovat Sp-Henkivakuutus Oy ja Sp-Koti Oy.

Säästöpankkiryhmä ei muodosta konsernia eikä luottolaitostoiminnasta annetussa laissa määriteltyä konsolidointiryhmää, sillä Säästöpankkiliitto osk:lla ja sen jäsensäästöpankeilla ei ole toisiinsa nähden yleisten konsernilaskentaperiaatteiden tarkoittamaa määräysvaltaa. Tämän vuoksi Säästöpankkiryhmälle ei voida määritellä emoyhtiötä.

B.9 Tulosennuste

Nooa Säästöpankki:

Liikkeeseenlaskija on puolivuotiskatsauksessaan ajanjaksolta 1.1. - 30.6.2017 antanut tulosennusteen sisältävän tulevaisuudennäkymän:

"Historiallisen matala korkotaso vaikuttaa pankin toimintaympäristöön tänäkin vuonna. Korkokate kehittyy kuitenkin ennakoitusti pankin varauduttua aiempina vuosina matalina säilyviin korkoihin taseen rakenteellisen korkoriskin suojauksilla. Asuntoluottojen siirto Sp-Kiinnitysluottopankkiin jatkuu loppuvuoden aikana. Siirtojen seurauksena korkotuotot laskevat siirrettyjen luottojen osalta ja palkkiotuotot puolestaan nousevat yhteisvaikutuksen kokonaistulokseen ollessa vähäinen. Loppuvuoden aikana pankin tuloksen ennakoidaan kehittyvän suunnitelmien mukaisesti.

Loppuvuonna pankin rahoitusasema säilyy vakaana. Säästöpankkien Keskuspankki varmistaa ryhmän jäsenpankkien maksuvalmiuden turvallisen tason. Pankin omasta varainhankinnasta valtaosa, noin kaksi kolmannesta, tulee talletuksista. Pankki ohjaa henkilöasiakkaiden uusluotonantoon Sp-Kiinnitysluottopankkiin ja siirtää sinne luottoja myös omasta taseestaan. Kiinnitysluottopankin hyödyntäminen tukee pankin kilpailukykyä sekä vahvistaa vakavaraisuutta ja likviditeettiasemaa.

Pankki on arvioinut asiakasriskinsä kriittisesti. Järjestämättömien luottojen määrä vähentyy hieman. Riskiaseman ja vakavaraisuussuhteen ennakoidaan säilyvän vähintään nykyisellä tasolla."

Pankin hallituksen tiedossa ei ole seikkoja, jotka olennaisesti vaikuttaisivat pankin taloudelliseen asemaan puolivuotiskatsauspäivän jälkeiseltä ajalta.

Säästöpankkiryhmä:

Säästöpankkiryhmä on puolivuotiskatsauksessaan ajanjaksolta 1.1. - 30.6.2017 antanut tulosennusteen sisältävän tulevaisuudennäkymän:

"Säästöpankkiryhmän tuloksen ennen veroja arvioidaan muodostuvan saman tasoiseksi kuin vuonna 2016. Arvio perustuu tämän hetkiseen näkemykseen talouden kehityksestä.

EVERY A/S ja Oy Samlink Ab solmivat maaliskuussa 2017 aiesopimuksen ja käyvät yksinoikeudella neuvotteluja koko osakekannan kaupasta. Neuvottelujen kohteena on myös Oy Samlink Ab:n noin 50 asiakaspankin valinta uudesta peruspankkijärjestelmästä, jonka toimittaja EVERY A/S olisi. Aiesopimus ei koske Oy Samlink Ab:n tytäryhtiötä Paikallspankkien PP-Laskenta Oy:tä ja Project-IT Oy:tä. Lopullinen sopimus arvioidaan solmittavan tämän vuoden loppuun mennessä, mikä vaatii kilpailuviranomaisen hyväksynnän.

Säästöpankkiryhmän tulosarviossa ei ole huomioitu EVERY:n kanssa

käytävien neuvotteluiden mahdollista tulosvaikutusta, koska osakekaupan taloudellista vaikutusta ei voida arvioida neuvotteluprosessin ollessa kesken."

B.10 Kuvaus tilintarkastuskertomuksissa mahdollisesti esitetyistä huomautuksista
 Ei sovellu. Tilintarkastuskertomuksissa ei ole esitetty huomautuksia.

B.12 Historialliset tiedot, tulevaisuudennäkömät, merkittävät muutokset
Nooa Säästöpankki
 Liikkeeseenlaskijan keskeiset tunnusluvut ovat kehittyneet seuraavasti vuosina 2015 ja 2016 sekä vuoden 2017 ensimmäisen vuosipuoliskon aikana:

Tuloslaskelma (tuhatta euroa)	1.1.– 31.12.2016 (Tilintarkastettu)	1.1.– 31.12.2015 (Tilintarkastettu)	1-6.2017 (Tilintarkastamaton)	1-6.2016 (Tilintarkastamaton)
Korkotuotot	11 045	12 123	5 224	5 666
Korkokulut	-4 405	-5 801	-2 021	-2 530
Korkokate	6 641	6 321	3 203	3 136
Tuotot oman pääoman ehtoisista sijoituksista	25	35	83	25
Palkkiotuotot	6 568	7 100	3 330	3 290
Palkkiokulut	-1 458	-740	-679	-754
Arvopaperikaupan ja valuuttatoiminnan nettotuotot	306	-559	170	10
Myytavissä olevien rahoitusvarojen nettotuotot	1 595	2 145	1 045	1 174
Suojauslaskennan nettotulos	-20	3	-2	2
Liiketoiminnan muut tuotot	1 132	959	458	983
Hallintokulut	-7 913	-8 380	-4 379	-3 843
Poistot ja arvonalentumiset aineellisista ja aineettomista hyödykkeistä	-336	-192	-218	-150
Liiketoiminnan muut kulut	-2 815	-2 168	-1 455	-1 519
Arvonalentumistappiot luotoista ja muista sitoumuksista	-508	-280	419	-411
Liikevoitto	3 218	4 243	1 975	1 943
Tilinpäätössiirrot	-2 033	-1 048	21	-24
Tuloverot	-216	-207	-408	-362
Varsinaisen toiminnan voitto verojen jälkeen	969	2 987	1 589	1 557
Tilikauden voitto	969	2 987	1 589	1 557
	31.12.2016	31.12.2015	30.6.2017	30.6.2016
Tase, vastaavaa (tuhatta euroa)		(Tilintarkastettu)	(Tilintarkastamaton)	
Käteiset varat	316	674	414	477

Keskuspankkirahoitukseen oikeuttavat	67 865	70 851	62 528	65 927
saamistodistukset				
Saamiset luottolaitoksilta	152 474	125 198	239 145	147 126
Saamiset yleisöltä ja julkisyhteisöiltä	456 520	468 555	466 684	439 545
Saamistodistukset	21 422	22 303	22 591	26 642
Osakkeet ja osuudet	38 473	49 351	40 849	45 541
Johdannaissopimukset	8 534	7 960	7 834	9 556
Aineettomat hyödykkeet	1 112	524	1 211	948
Aineelliset hyödykkeet	422	398	373	427
Muut varat	38	216	53	181
Siirtosaamiset ja maksetut ennakot	4 372	4 281	3 529	4 213
Laskennalliset verosaamiset	48	168	41	52

Vastaavaa yhteensä 751 596 750 481 845 252 740 635

Tase, vastattavaa (tuhatta euroa) 31.12.2016 31.12.2015 30.6.2017 30.6.2016
(Tilintarkastettu) (Tilintarkastamaton)

Vieras pääoma

Velat luottolaitoksille	129 195	164 116	211 397	105 697
Velat yleisölle ja julkisyhteisöille	490 307	444 653	517 905	488 127
Yleiseen liikkeeseen lasketut velkakirjat	47 602	71 821	38 405	68 591
Johdannaissopimukset ja muut kaupankäynti tarkoituksessa pidettävät velat	2 247	1 099	2 820	1 559
Muut velat	13 672	3 823	4 422	8 337
Siirtovelat ja saadut ennakot	1 809	2 580	2 445	2 706
Velat, joilla on huonompi etuoikeus kuin muilla veloilla	17 974	18 806	17 246	18 803
Laskennalliset verovelat	581	236	627	473
Vieras pääoma yhteensä	703 388	707 133	795 267	694 293

Tilinpäätössiirtojen kertymä

Poistoero	101	49	80	73
Vapaaehtoiset varaukset	3 000	1 019	3 000	1 019
Tilinpäätössiirtojen kertymä yhteensä	3 101	1 067	3080	1092

Oma pääoma

Osakepääoma	33 525	33 525	33 525	33 525
Ylikurssirahasto	10 320	10 320	10 320	10 320
Muut sidotut rahastot				
Käyvän arvon rahasto	2 132	274	2 341	1 686
Vararahasto	274	274	274	274
Edellisten tilikausien tappio	-2 112	-5 100	-1 144	-2 112
Tilikauden voitto	969	2 987	1 589	1 557

Oma pääoma yhteensä	45 107	42 280	46 905	45 250
Vastattavaa yhteensä	751 596	750 481	845 252	740 635

Taseen ulkopuoliset sitoumukset (tuhatta euroa)	31.12.2016	31.12.2015	30.6.2017	30.6.2016
Asiakkaan puolesta kolmannen hyväksi annetut sitoumukset	1 490	2 315	1 730	2 071
Asiakkaan hyväksi annetut peruuttamattomat sitoumukset	22 353	10 703	19 836	19 145

Liikkeeseenlaskijan tulevaisuudennäkymissä ei ole tapahtunut merkittäviä kielteisiä muutoksia viimeisen tilintarkastetun tilinpäätöksen julkistamisen jälkeen.

Liikkeeseenlaskijan taloudellisessa tai liiketoiminnallisessa asemassa ei ole tapahtunut merkittäviä muutoksia viimeisen tilintarkastetun tilinpäätöksen julkistamisen jälkeen.

Liikkeeseenlaskijan vakavaraisuus:

Liikkeeseenlaskijan vakavaraisuus on kehittynyt seuraavasti vuosina 2015 ja 2016 sekä vuoden 2017 ensimmäisen vuosipuoliskon aikana:

Omat varat(tuhatta euroa)	31.12.2016	31.12.2015	30.6.2017	30.6.2016
Ydinpääoma ennen lakisääteisiä oikaisuja	47 588	43 134	49 369	46 123
Ydinpääomaan tehtävät lakisääteiset oikaisut	-1 112	-5 859	-1 211	-5 918
Ydinpääoma (CET1) yhteensä	46 476	37 275	48 158	40 205
Ensisijainen lisäpääoma (AT1)	-	-		
Ensisijainen pääoma (T1 = CET1 + AT1)	46 476	37 275	48 158	40 205
Toissijainen pääoma ennen lakisääteisiä oikaisuja	9 253	8 373	8 648	8 792
Toissijaiseen pääomaan tehtävät lakisääteiset oikaisut	-	-35		-34
Toissijainen pääoma (T2) yhteensä	9 253	8 338	8 648	8 758
Omat varat yhteensä (TC = T1 + T2)	55 729	45 613	56 806	48 963
Riskipainotetut erät yhteensä	283 549	298 970	290 637	290 839
josta luotto- ja vastapuoliriskin osuus	249 683	265 207	257 756	254 767
josta vastuun arvonoinniskurisi (CVA)	9 750	10 499	8 766	12 807

josta markkinariskin osuus (valuuttakurssiriski)				
josta operatiivisen riskin osuus	24 115	23 265	24 115	23 265
Ydinpääoma (CET1)	16,39 %	12,47 %	16,57 %	13,82 %
suhteessa riskipainotettuihin eriin				
Ensisijainen pääoma (T1)	16,39 %	12,47 %	16,57 %	13,82 %
suhteessa riskipainotettuihin eriin				
Omat varat yhteensä (TC)	19,65 %	15,26 %	19,55 %	16,84 %
suhteessa riskipainotettuihin eriin				

Liikkeeseenlaskijan omat varat vuoden 2017 ensimmäisen vuosipuoliskon lopussa olivat yhteensä 56,8 miljoonaa euroa (30.6.2016: 49,0), kun pääomavaatimus oli 30,7 miljoonaa euroa (30.6.2016: 30,7). Pääomavaatimus muodostuu lakisääteisestä vähimmäisvakavaraisuusvaateesta 8 %, luottolaitoslain mukaisesta kiinteästä lisäpääomavaatimuksesta 2,5 % ja ulkomaisten vastuiden maakohtaisista muuttuvista lisäpääomavaatimuksista. Ydinpääoman (CET1) määrä oli 48,2 miljoonaa euroa. Ensisijaisten omien varojen määrä oli 48,2 miljoonaa euroa (30.6.2016: 40,2). Toissijaiset omat varat olivat 8,6 miljoonaa euroa (30.6.2016: 8,8). Liikkeeseenlaskijan vakavaraisuus täyttää sekä 8 %:n vähimmäistason että lisäpääomavaatimukset. Vuoden 2015 alussa otettiin käyttöön sekä kiinteä lisäpääomavaatimus (2,5 % luottolaitoksen kokonaisriskin määrästä), että muuttuva lisäpääomavaatimus, jonka viranomaiset voivat asettaa 0-2,5 % tasolle. Finanssivalvonta on viimeksi kesäkuussa 2017 tekemässään päätöksessä vahvistanut, että muuttuvan lisäpääomavaatimuksen taso on 0,0 %.

Säästöpankkiryhmä:

Seuraavassa on esitetty Säästöpankkiryhmän tuloslaskelma ja tase tilikausilta 2015 ja 2016 sekä vuoden 2017 ensimmäiseltä vuosipuoliskolta:

Tuloslaskelma	1-12/2016	1-12/2015	1-6/2017	1-6/2016
	(Tilintarkastettu)		(Tilintarkastamaton)	
(Tuhatta euroa)				
Korkotuotot	180 663	182 812	90 905	89 860
Korkokulut	-48 970	-57 794	-21 789	-25 125
Korkokate	131 693	125 018	69 116	64 735
Palkkiotuotot ja -kulut, netto	71 428	68 850	39 047	35 373
Kaupankäynnin nettotuotot	-56	-1 350	1 031	371
Sijoitustoiminnan nettotuotot	17 809	20 526	19 410	9 832
Henkivakuutustoiminnan nettotuotot	11 810	15 178	6 394	5 128
Liiketoiminnan muut tuotot	12 692	2 309	1 232	10 059
Liiketoiminnan tuotot yhteensä	245 376	230 531	136 229	125 499
Henkilöstökulut	-76 117	-70 632	-39 275	-37 810
Liiketoiminnan muut kulut	-81 944	-75 496	-44 333	-39 305
Poistot ja arvonalentumiset aineellisista ja aineettomista hyödykkeistä	-10 732	-10 737	-5 954	-5 155
Liiketoiminnan kulut	-168 792	-156 865	-89 563	-82 270

yhteensä

Arvonalentumistappiot rahoitusvaroista	-8 411	-6 127	-7 240	3 655
Osuus osakkuusyhtiöiden tuloksesta	1 430	2 160	1 062	628
Tulos ennen veroja	69 603	69 699	40 488	40 201
Tuloverot	-12 406	-12 080	-7 787	-7 890
Tilikauden tulos	57 197	57 619	32 701	32 311
Tuloksen jakautuminen:				
Omistajien osuus tuloksesta	56 361	56 135	32 060	31 960
Määräysvallattomien omistajien osuus tilikauden tuloksesta	835	1 484	641	351
Yhteensä	57 197	57 619	32 701	32 311

Säästöpankkiryhmän tase

Tase	31.12.2016	31.12.2015	30.6.2017
	(Tilintarkastettu)		(Tilintarkastamaton)
(Tuhatta euroa)	<hr/>		
Varat			
Käteiset varat	1 100 784	546 340	721 479
Käypään arvoon tulosvaikutteisesti kirjattavat rahoitusvarat	118 055	162 234	24 866
Lainat ja saamiset luottolaitoksilta	20 855	74 522	37 908
Lainat ja saamiset asiakkailta	6 942 744	6 312 589	7 410 784
Johdannaiset	72 024	70 845	60 311
Sijoitusomaisuus	1 306 780	1 270 588	1 286 508
Henkivakuutustoiminnan varat	708 374	581 866	784 369
Sijoitukset			
osakkuusyhtiöissä	7 086	45 731	0
Aineelliset hyödykkeet	56 711	54 029	54 413
Aineettomat hyödykkeet	22 137	19 129	24 910
Verosaamiset	3 977	3 313	3 191
Muut varat	64 119	48 202	72 916
Myyttävänä olevaksi luokitellut pitkäaikaiset omaisuuserät			7 037
Varat yhteensä	10 423 646	9 189 391	10 488 692
Velat ja oma pääoma			
Velat			
Käypään arvoon tulosvaikutteisesti kirjattavat rahoitusvelat	108 595	144 071	15 724
Velat luottolaitoksille	227 049	351 241	278 169
Velat asiakkaille	6 121 627	5 914 898	6 161 896
Johdannaiset	2 289	1 588	4 787
Liikkeeseenlasketut	2 049 588	1 042 238	2 024 076

velkakirjat			
Henkivakuutustoiminnan velat	664 327	544 236	737 240
Velat, joilla on huonompi etuoikeus	121 735	146 336	114 621
Verovelat	66 403	62 122	65 643
Varaukset ja muut velat	108 631	101 967	97 863
Velat yhteensä	9 470 245	8 308 697	9 500 019

Oma pääoma			
Peruspääoma	20 338	20 338	20 338
Rahastot	291 361	267 766	293 928
Kertyneet voittovarot	617 709	570 131	649 075
Säästöpankkiryhmän omistajien osuus yhteensä	929 408	858 235	963 341
Määräysvallattomien osuus	23 994	22 458	25 332
Oma pääoma yhteensä	953 402	880 694	988 673
Velat ja oma pääoma yhteensä	10 423 646	9 189 391	10 488 692

Säästöpankkiryhmän tulevaisuudennäkymissä ei ole tapahtunut merkittäviä kielteisiä muutoksia viimeisen tilintarkastetun tilinpäätöksen julkistamisen jälkeen.

Säästöpankkiryhmän taloudellisessa tai liiketoiminnallisessa asemassa ei ole tapahtunut merkittäviä muutoksia viimeisen tilintarkastetun tilinpäätöksen julkistamisen jälkeen.

Yhteenliittymän vakavaraisuus

Yhteenliittymän vakavaraisuus kehittyi vuosina 2015 ja 2016 sekä vuoden 2017 ensimmäisen vuosipuoliskon aikana seuraavasti:

Omat varat (tuhatta euroa)	31.12.2016 (Tilintarkastettu)	31.12.2015	30.6.2017 (Tilintarkastamaton)
Ydinpääoma ennen lakisääteisiä oikaisuja	915 685	849 784	945 710
Ydinpääomaan tehtävät lakisääteiset oikaisut	-27 835	-25 252	-26 689
Ydinpääoma (CET1) yhteensä	887 850	824 531	919 021
Ensisijainen lisäpääoma (AT1)	-	-	-
Ensisijainen pääoma (T1 = CET1 + AT1)	887 850	824 531	919 021
Toissijainen pääoma ennen lakisääteisiä oikaisuja	48 717	44 776	50 455
Toissijaiseen pääomaan tehtävät lakisääteiset oikaisut	0	4 956	0
Toissijainen pääoma (T2) yhteensä	48 717	49 732	50 455
Omat varat yhteensä (TC = T1 + T2)	936 567	874 263	969 476
Riskipainotetut erät yhteensä	4 805 436	4 643 728	5 012 865
josta luotto- ja	4 250 278	4 097 876	4 478 122

vastapuoliriskin osuus			
josta vastuun	98 561	104 611	75 544
arvonoikaisuriski (CVA)			
josta markkinariskin	35 147	47 483	37 749
osuus (valuuttakurssiriski)			
josta operatiivisen riskin	421 450	393 759	421 450
osuus			
Ydinpääoma (CET1)	18,5 %	17,8 %	18,3 %
suhteessa			
riskipainotettuihin eriin			
Ensisijainen pääoma (T1)	18,5 %	17,8 %	18,3 %
suhteessa			
riskipainotettuihin eriin			
Omat varat yhteensä (TC)	19,5 %	18,8 %	19,3 %
suhteessa			
riskipainotettuihin eriin			

Säästöpankkien yhteenliittymän vähimmäisomavaraisuusaste oli 9,3 % (2016: 9,1 %). Vähimmäisomavaraisuusaste on laskettu tiedossa olevan sääntelyn mukaisesti ja kuvaa Yhteenliittymän ensisijaisten pääomien suhdetta kokonaisvastuusiin. Säästöpankkien yhteenliittymä seuraa liiallista velkaantumista osana vakavaraisuuden hallintaprosessia.

B.13 Viimeaikaiset tapahtumat

Nooa Säästöpankki:

Liikkeeseenlaskijan tiedossa ei ole sellaisia Liikkeeseenlaskijan asemaan liittyviä viimeaikaisia tapahtumia, jotka olisivat ratkaisevia arvioitaessa Liikkeeseenlaskijan maksukykyä.

Säästöpankkiryhmä:

Säästöpankkiliitto osk:n tiedossa ei ole sellaisia Säästöpankkiryhmän asemaan liittyviä viimeaikaisia tapahtumia, jotka olennaisesti vaikuttaisivat Säästöpankkiryhmän taloudelliseen asemaan viimeisimmän tilinpäätöksen valmistumisen jälkeiseltä ajalta.

B.14 Konsernin sisäinen riippuvuus

Liikkeeseenlaskija kuuluu sekä toiminnallisesti että omistuksellisesti kiinteästi pankki-, vakuutus- ja muita finanssipalveluja tarjoavaan Säästöpankkiryhmään ja Yhteenliittymään. Liikkeeseenlaskija on tätä kautta riippuvainen Säästöpankkiryhmästä ja Yhteenliittymästä. Keskusyhteisö ja jäsenluottolaitokset ovat toissijaisesti keskinäisessä vastuussa toistensa veloista ja sitoumuksista yhteenliittymästä annetun lain (599/2010, jäljempänä ”yhteenliittymälaki”) nojalla.

B.15 Päätoimialat

Nooa Säästöpankki: Liikkeeseenlaskija harjoittaa luottolaitostoiminnasta annetussa laissa tarkoitettua talletuspankkitoimintaa. Liikkeeseenlaskijan erityistarkoituksena on säästämisen edistäminen. Lisäksi Liikkeeseenlaskija tarjoaa sijoituspalvelulain 1 luvun 11 §:n mukaisia sijoituspalveluja ja välittää pankin yhteistyökumppaneiden tarjoamia tuotteita, jotka koostuvat pääasiassa luotto-, sijoitus- ja vakuutus tuotteista. Liikkeeseenlaskija tarjoaa rahoituspalveluita yksityishenkilöille, elinkeinonharjoittajille, pienyrityksille sekä yhteisöille. Liikkeeseenlaskijan keskeiset kohderyhmät ovat asuntolaina-asiakkaat, säästäjä- ja sijoittaja-asiakkaat sekä yrittäjät ja ammatinharjoittajat. Tarjottavista rahoituspalveluista keskeisimmät ovat säästämisen ja sijoittamisen tuotteet, luotonanto sekä maksujenvälitys.

Säästöpankkiryhmä:

Säästöpankkiryhmän liiketoimintasegmenttejä ovat pankkitoiminta sekä

varainhoito- ja henkivakuutussegmentti. Säästöpankkiryhmän pankkitoiminta sisältää sekä vähittäispankki-, kiinnitysluottopankki- että keskuspankkitoimintaa.

B.16 Määräysvalta

Nooa Säästöpankki:

Liikkeeseenlaskijan omistavat toiset säästöpankit. Yhteenliittymään kuuluvien säästöpankkien yhteenlaskettu omistusosuus on 78,10 % ja Oma Säästöpankin 21,90 %. Pankin yhtiökokous 17.3.2017 päätti yhtiön osakepääoman korottamisesta enintään 10 000 000 eurolla antamalla merkittäväksi enintään 100 000 kappaletta maksullisia uusia osakkeita. Mahdollisuutta osakkeiden merkintään tarjotaan omistajapankeille. Pääomien merkintäsitoumukset kootaan vuoden 2017 kuluessa. Pankki voi kutsua pääomat sisään vuosien 2018 -2019 aikana.

Säästöpankkiryhmä:

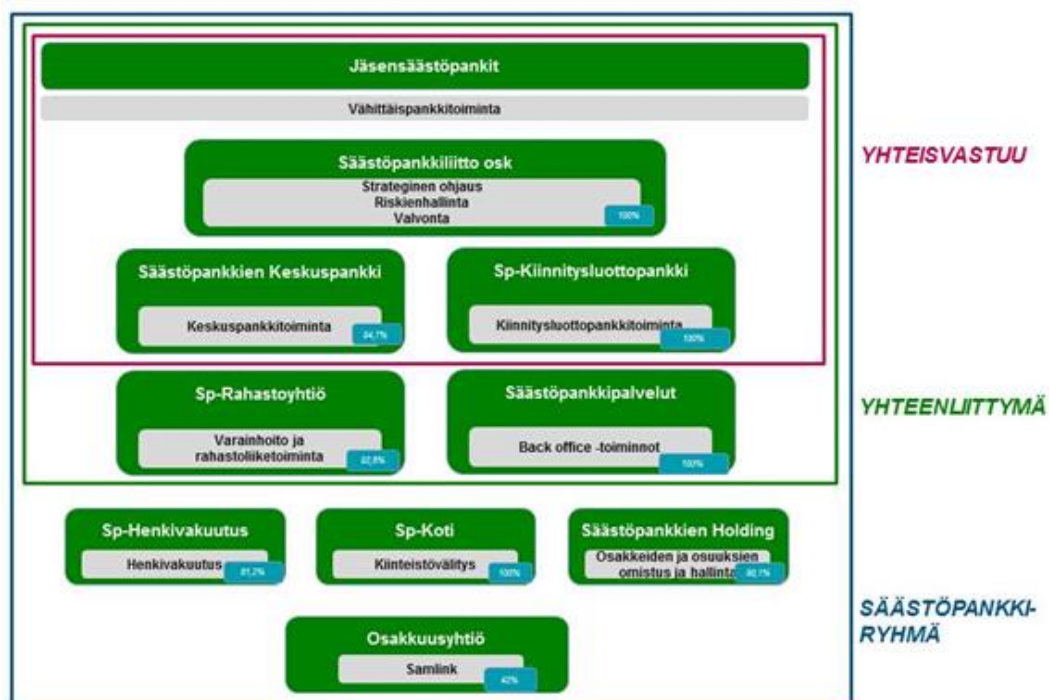
Säästöpankkiliitto osk valvoo, että Yhteenliittymään kuuluvat yritykset toimivat rahoitusmarkkinoita koskevien lakien, asetusten, viranomaisten antamien määräysten, sääntöjensä ja yhtiöjärjestyksensä sekä keskusyhteisön yhteenliittymälain 17 §:n nojalla antamien ohjeiden mukaisesti. Lisäksi keskusyhteisö valvoo Yhteenliittymään kuuluvien yritysten taloudellista asemaa. Finanssivalvonta valvoo, että Säästöpankkiliitto osk ohjaa ja valvoo jäsenluottolaitosten toimintaa yhteenliittymälain säännösten mukaisesti ja että Yhteenliittymään kuuluvat yritykset täyttävät niille laissa asetetut vaatimukset.

Keskusyhteisö toteuttaa ohjeidenanto- ja valvontavelvollisuuttaan sekä yhteenliittymätasolla että jäsenluottolaitostasolla. Säästöpankkiliitto osk:n hallitus on hyväksynyt keskeisimmät toimintaperiaatteet ja riskistrategiat. Se päättää myös tarvittavien ohjauskeinojen käytöstä Säästöpankkiryhmän toimintaperiaatteiden mukaisesti. Säästöpankkiliitto osk:illa on ohjeet Yhteenliittymään kuuluville yrityksille niiden maksuvalmiuden ja vakavaraisuuden turvaamiseksi tarvittavista laadullisista vaatimuksista ja niiden riskien hallinnasta, luotettavasta hallinnosta ja sisäisestä valvonnasta sekä yhtenäisten tilinpäätösperiaatteiden noudattamisesta Säästöpankkiryhmän yhdistellyn tilinpäätöksen laatimisessa. Yhteenliittymälain mukaan Yhteenliittymän keskusyhteisöä eli Säästöpankkiliitto osk:aa valvoo Finanssivalvonta.

Säästöpankkiryhmässä yksittäisten yhtiöiden kohdalla yhteenliittymätason toiminnallinen päätöksenteko ja ohjaus vaikuttavat yhtiöissä tehtävään päätöksentekoon. Yhteenliittymätason toiminnallisen ohjauksen päätökset ovat tarpeellisilta osin pohjana yksittäisen yhtiön hallituksen päätöksille. Yksittäisen yhtiön on toiminnallisen ohjauksen lisäksi otettava huomioon lainsäädännön ja viranomaismääräysten vaatimukset.

Säästöpankkiryhmän keskusyhteisönä toimiva Säästöpankkiliitto osk ja keskitettyinä osaamisyhtiöinä toimivat Sp-Rahastoyhtiö, Sp-Henkivakuutus, Säästöpankkien Keskuspankki, Sp-Kiinnitysluottopankki ja Sp-Koti muodostavat yhdessä 1.5.2016 alkaen toiminnallisen organisaation Säästöpankkikeskuksen, jonka toiminnot pyritään keskittämään Helsingin Vallilaan vuoden 2017 puolivälissä.

Yhteenliittymän ja sen ympärille muodostuvan Säästöpankkiryhmän rakenne on kuvattu alla olevassa kaaviossa. Sininen kokonaisuus kuvaa koko Säästöpankkiryhmää ja vihreä kokonaisuus kuvaa Yhteenliittymän laajuutta. Punainen kokonaisuus kuvaa Säästöpankkiliitto osk:n maksuvelvollisuuden piiriä ja niitä jäsenluottolaitoksia, joihin soveltuu yhteenliittymälain 5 luvun säännökset jäsenluottolaitosten keskinäisestä vastuusta.



B.17 Luottoluokitukset Ei sovellu. Liikkeeseenlaskijalla tai Säästöpankkiryhmällä tai niiden liikkeeseen laskemilla arvopapereilla ei ole luottokelpoisuusluokitusta.

Luottoluokituslaitos S&P Global Ratings (S&P) nosti 28.4.2017 Säästöpankkien Keskuspankki Suomi Oyj:n pitkäaikaisen luottoluokituksen luokkaan A-. Lyhytaikainen luottoluokitus pysyi samalla tasolla A-2. S&P:n arvion mukaan Säästöpankkien Keskuspankki Suomi Oyj:n näkymät ovat vakaat. Edellinen luottoluokitusarvio tehtiin marraskuussa 2016.

B.18 Keskusyhteisön maksuvelvollisuus ja jäsenluottolaitosten keskinäinen vastuu Yhteenliittymän keskusyhteisönä toimiva Säästöpankkiliitto osk on velvollinen suorittamaan yhteenliittymälaiassa tarkoitettuna tukitoimena jäsenluottolaitokselle määrän, joka on tarpeen jäsenluottolaitoksen selvitystilän estämiseksi. Lisäksi Säästöpankkiliitto osk vastaa jäsenluottolaitoksen niistä veloista, joita ei saada suoritetuksi jäsenluottolaitoksen varoista.

Jäsenluottolaitos on velvollinen suorittamaan Säästöpankkiliitto osk:lle osuutensa määrästä, jonka Säästöpankkiliitto osk on suorittanut joko toiselle jäsenluottolaitokselle tukitoimena taikka toisen jäsenluottolaitoksen velkojalle maksuna eräänntyneestä velasta, johon velkoja ei ole saanut suoritusta jäsenluottolaitokselta. Jäsenluottolaitoksella on lisäksi Säästöpankkiliitto osk:n maksukyvyttömyystilanteessa osuuskuntalaisia tarkoitettu rajaton lisämaksuvelvollisuus Säästöpankkiliitto osk:n veloista.

Jäsenluottolaitoksen vastuu määrästä, jonka Säästöpankkiliitto osk on jonkin jäsenluottolaitoksen puolesta tämän velkojalle suorittanut, jakautuu jäsenluottolaitosten kesken niiden viimeksi vahvistettujen taseiden loppusumman mukaisessa suhteessa. Jäsenluottolaitokselta toisen jäsenluottolaitoksen selvitystilän ehkäisemiseksi käytettäviin tukitoimiin perittävien maksujen vuotuinen yhteenlaskettu määrä saa kunakin tilikautena olla yhteensä enintään viisi tuhannesosaa kunkin jäsenluottolaitoksen viimeksi vahvistetun taseen loppusummasta.

B.19 Säästöpankkiryhmä ja yhteenliittymää koskevat tiedot Säästöpankkiryhmää ja Yhteenliittymää koskevia tietoja on annettu aiempänä tämän Tiivistelmän jaksossa B. Säästöpankkiryhmään liittyviä riskejä on kuvattu jäljempänä osatekijässä D.2.

JAKSO C – ARVOPAPERIT

- C.1 Tarjottava Arvopaperi ja tunniste Joukkovelkakirjalaina Säästöpankki Sijoitusobligaatio Öljyteollisuus lasketaan liikkeeseen arvo-osuusmuotoisina Arvopaperina. Liikkeeseen lasketaan yksi sarja.
- ISIN-koodi: FI4000270020
- Arvopaperien nimellispääoma on 1.000 (tuhat) euroa.
- C.2 Valuutta Arvopaperin valuutta on euro ("EUR").
- C.5 Rajoitukset luovutettavuudessa Ei sovellu. Esitteen mukaisesti liikkeeseen laskettavat Arvopaperit ovat vapaasti luovutettavissa.
- C.8 Oikeudet, etuoikeus-järjestys ja rajoitukset Arvopaperille ei ole asetettu takausta tai muuta vakuutta.
- Liikkeeseenlaskijan konkurssi- tai selvitystilatilanteessa Arvopaperilla on sama etuoikeussija kuin Liikkeeseenlaskijan muilla vakuudettomilla sitoumuksilla.
- Arvopaperi lasketaan liikkeeseen Euroclear Finland Oy:n ylläpitämään arvo-osuusjärjestelmään liittyvinä arvo-osuuksina. Takaisinmaksumäärä ja mahdollinen Tuotto maksetaan sille, jolla on oikeus Arvopaperista maksettaviin suorituksiin.
- C.11 Kaupankäynnin kohteeksi ottaminen Ei sovellu. Tarjotusta Arvopaperista ei olla tekemässä hakemusta sen ottamiseksi kaupankäynnin kohteeksi säännellyillä markkinoilla.
- C.15 Kohde-etuuksien arvon vaikutus sijoituksen arvoon Arvopaperin haltijalle maksetaan takaisin Arvopaperin nimellispääoma kokonaisuudessaan ja mahdollinen Tuotto Eräpäivänä. Arvopaperin mahdollinen Tuotto on sidottu 10 yhtiön osakekurssin kehitykseen 1/10 painoin. Kohde-etuuksia ovat seuraavien yhtiöiden osakkeet (kaikki yhdessä "Osakekori").

Yhtiö:	ISIN-koodit:	Bloomberg	Arvopaperi pörssi*:
ANDEAVOR	US03349M1053	ANDV UN	New York Stoc Exchange
BP PLC	GB0007980591	BP/ LN	London Stock Exchange
CHEVRON CORP	US1667641005	CVX UN	New York Stoc Exchange
ENI SPA	IT0003132476	ENI IM	Borsa Italiana
EXXON MOBIL CORP	US30231G1022	XOM US	New York Stoc Exchange
OMV AG	AT0000743059	OMV AV	Vienna Stock Exchange
STATOIL ASA	NO0010096985	STL NO	Oslo Stock Exchange
VALERO ENERGY CORP	US91913Y1001	VLO UN	New York Stoc Exchange
WILLIAMS COS INC	US9694571004	WMB UN	New York Stoc Exchange
VOPAK	NL0009432491	VPK NA	Euronext Amsterdam

*Kyseinen arvopaperipörssi on kohde-etuuden ensisijainen listauspaikka. Arvopaperiliitteessä luetelluissa erityistapauksissa kaupankäyntipaikka, josta kohde-etuuden kehitys havaitaan, voi muuttua.

Osakekorin tuottoa laskettaessa korvataan neljä korkeinta Osakekorin osakkeen tuottoa kiinteällä 20 %:n tuotolla.

Arvopaperin Eräpäivänä sijoittajalle maksettava mahdollinen Tuotto riippuu Kohde-etuuksien arvonkehityksestä lähtöarvon ja päätösarvon määrittämisen välisenä ajanjaksona. Tuottoa laskettaessa otetaan huomioon Kohde-etuuksien arvonkehitys, kunkin Kohde-etuuden paino Osakekorissa, Tuottokerroin sekä Arvopaperin nimellispääoma. Mikäli Osakekorin tuotto on negatiivinen, sijoitukselle ei makseta tuottoa.

- C.16 Johdannais-arvopapereiden päättymispäivä tai eräpäivä Eräpäivä on 2.10.2020, paitsi jos Arvopaperiin on kohdistunut ennenaikainen takaisinmaksu.
- C.17 Arvopapereiden selvitys Arvopapereiden selvitys tapahtuu Euroclear Finland Oy:ssä.
- C.18 Kuvaus tuoton määräytymisestä Arvopaperin Takaisinmaksumäärä ja mahdollinen Tuotto perustuvat lainan ehtojen mukaisesti määriteltyyn Kohde-etuuksista koostuvan Osakekorin sijoitusaikaiseen kehitykseen.

Takaisinmaksumäärä

Arvopaperin haltijalle maksetaan Eräpäivänä Arvopaperin nimellispääoma kokonaisuudessaan sekä mahdollinen Tuotto.

Kuvaus Arvopaperin mahdollisesta tuotosta

Mahdollinen Tuotto on riippuvainen kymmenen yrityksen Osakekorin

tuotosta, toisin sanoen Kohde-etuuksien lähtö- ja päätösarvon välisestä suhteellisesta positiivisesta tai negatiivisesta muutoksesta laina-aikana. Tuottoa laskettaessa otetaan huomioon Kohde-etuuksien arvonkehitys laina-aikana, kunkin Kohde-etuuden paino Osakekorissa, Tuottokerroin sekä Arvopaperin nimellispääoma.

Arvopaperin mahdollinen Tuotto on alla olevista vaihtoehdoista suurempi:

Nolla

tai

Arvopaperin nimellispääoma x Tuottokerroin x Osakekorin tuotto

Lainan alustava tuottokerroin on 135 %.

Tuottokertoimet vahvistetaan viimeistään Liikkeeseenlaskupäivänä. Tuottokerroin on vähintään 120 %.

Lopulliset tuottokertoimet ovat viimeistään Liikkeeseenlaskupäivänä nähtävillä Merkintäpaikoissa sekä Liikkeeseenlaskijan internet-sivuilla osoitteessa:

www.säästöpankki.fi/sijoitusobligaatio

Osakekorin tuottoa laskettaessa neljän parhaiten kehittyneen Kohde-etuuden tuotto korvataan ennakkoon määritetyllä 20 prosentilla riippumatta siitä, miten näiden Kohde-etuuksien arvo on kehittynyt. Jäljellä olevista kuudesta osakkeesta saa alla esitetyllä tavalla määritettävän tuoton, joka voi olla positiivinen tai negatiivinen. Arvopaperin tuotto ei vastaa suoraan seurattavan osakekorin tuottoa.

Laskettaessa Osakekorin tuottoa kunkin Kohde-etuuden arvonkehitys määritetään Kohde-etuuden lähtö- ja päätösarvon perusteella. Kunkin Kohde-etuuden lähtöarvo on Liikkeeseenlaskijan vahvistama kyseisen Kohde-etuuden päätöskurssi 4.10.2017. Kunkin Kohde-etuuden päätösarvo on kyseisen Kohde-etuuden joka kuukauden 18. päivän päätöskurssien aritmeettinen keskiarvo ajalla 18.3.2020 – 18.9.2020. Kohde-etuuksien päätöskurssien määrittämisessä käytetään lähtökohtaisesti kunkin Kohde-etuuden virallista päätöskurssia pörssissä.

Arvopaperin efektiivinen tuotto sijoitusaikana on sijoittajalle negatiivinen, mikäli tuoton määrä jää alle merkintäpalkkion ja ylikurssin yhteismäärän, joka on 12 % Arvopaperin nimellispääomasta.

- C.19 Kohde-etuuden toteutushinta tai lopullinen arvostushinta
- Arvopaperin haltijalle maksetaan eräpäivänä Arvopaperin nimellispääoma kokonaisuudessaan sekä mahdollinen Tuotto. Mahdollinen Tuotto riippuu Kohde-etuuksien arvonkehityksestä laina-aikana. Mahdollisen Tuoton määrityksessä käytettävä Lähtöarvon määrittäminen on 4.10.2017. Päätösarvo määritetään seitsemän (7) havainnon aritmeettisenä keskiarvona kunkin Kohde-etuuden joka kuukauden 18. päivän päätöskurssien mukaan ajalla 18.3.2020 – 18.9.2020.
- C.20 Kuvaus kohde-etuuden tyypistä ja siitä, mistä kohde-etuutta koskevia tietoja voi saada
- Arvopaperin kohde-etuuden tyyppi on kymmenen Kohde-etuuden muodostama Osakekori, jossa kunkin osakkeen suhteellinen osuus on 1/10. Tietoa Kohde-etuuksien arvonkehityksestä sekä volatilitteetista voi saada Liikkeeseenlaskijalta puhelinnumerosta 010 436 6400.

JAKSO D – RISKIT

D.2 Keskeiset tiedot tärkeimmistä liikkeeseenlaskijalle ominaisista riskeistä

Toimintaympäristöön liittyvät riskitekijät

Taloudelliseen, yhteiskunnalliseen ja poliittiseen kehitykseen liittyvät riskit
Maailmanlaajuiset, alueelliset ja kansalliset taloudelliset olosuhteet vaikuttavat Liikkeeseenlaskijan ja Yhteenliittymän toimintaympäristöön. Keskeisiä toimintaympäristöön vaikuttavia ulkoisia tekijöitä ovat Suomessa vallitseva taloustilanne ja globaalit talouden näkymät, jotka voivat vaikuttaa rahoitusvarojen hintaan, korkotasojen vaihteluun ja markkinoilla vallitsevaan luottamukseen. Vuoden 2017 alkupuoliskolla globaalien talouden kasvunäkymät paranivat merkittävästi. Kasvunäkymien parantuminen oli hyvin laaja-alaista. Eurooppa ja kehittyvät taloudet ovat kiihdyttäneet kasvuaan ja ottaneet kiinni Yhdysvaltoja. Kehittyvien talouksien näkymät ovat vakautuneet viime vuosista ja sijoittajien usko kehittyvien markkinoiden osalta on vahvistunut. Erityisesti Kiinan talouden hallittu kehityskulku on tukenut globaalia talouskasvua ja kauppaa. Sijoitusmarkkinoiden näkökulmasta Kiinan talouteen liittyvät riskit ovat olleet huomion kohteena ja tältä osin odotuksiin nähden positiivinen kehitys on tukenut sijoitustuottoja. Yhdysvalloissa talouskasvu on saavuttamassa meneillään olevan syklin lakipisteen lähivuosina ja on jo nähtävissä merkkejä siitä, että voimakkain kasvu olisi takana päin. Maailman talouskasvu nousee yli 3 prosentin tasolle mahdollisesti jo ensi vuonna. On kuitenkin hyvin epätodennäköistä, että talouskasvu saavuttaisi finanssikriisiä edeltävän tason.

Euroopassa nähty talouskasvun nousu on kiihtynyt ja merkille pantavaa on myös teollisuuden näkymien elpyminen. Työmarkkinoiden vuonna 2013 käynnistynyt elpyminen on jatkunut ja työttömyysaste on laskenut euroalueella 9,3 prosentin tasolle. Teollisuustuotannon ja bruttokansantuotteen kasvu jatkuivat vakaina vuoden 2017 alkupuoliskolla. Kapasiteetin käyttöaste on noussut korkeimmalle tasolle sitten finanssikriisin ja tämä heijastelee teollisuuden luottamusindikaattoreiden vahvaa nousua. Kotitalouksien tilanne vahvistui ja kuluttajien luottamus on noussut voimakasta vauhtia. Alhainen korkotaso ja energianhinta kasvattavat kotitalouksien käytettävissä olevia tuloja. Myös asuntojen hintojen nousu ja sijoitusmarkkinoiden suotuista kehitys ovat vahvistaneet kotitalouksien luottamusta tulevaisuuteen. Euroopan keskuspankki valmistautuu rahapolitiikan asteittaiseen kiristämiseen. Muutokset rahapolitiikassa toteutetaan asteittain pitkällä aikavälillä, sillä inflaatio-odotukset ovat edelleen alhaisella tasolla eikä toteutunut inflaatio ole noussut odotettua vauhtia. Euroopassa poliittisten riskien merkitys korostui useiden vaalien vuoksi. Ranskan presidentinvaalien tulos kuitenkin oli markkinoille suosiollinen ja vakautti odotuksia Euroopan unionin tulevaisuudesta. Isossa-Britanniassa järjestetyt parlamenttivaalit olivat istuvalle hallituspuolueelle pettymys. Tämä osaltaan voi vaikeuttaa Brexit-neuvottelujen etenemistä tänä ja ensi vuonna.

Yhdysvalloissa talouden kasvusykli on jatkunut jo ennätysellisen pitkään ja vuoden 2017 alkupuoliskolla on ollut jo nähtävissä hidastumisen merkkejä. Työmarkkinoiden tila Yhdysvalloissa on poikkeuksellisen hyvä ja työttömyysaste on laskenut historiallisesti tarkasteltuna alhaiselle 4,3 prosentin tasolle. Kuitenkin uusien työpaikkojen syntyminen on hidastunut. Myös yritysten tuloskasvu Yhdysvalloissa on hidastunut, vaikkakin on edelleen hyvällä tasolla. Alhainen korkotaso ja palkkainflaatio tukevat yritysten tulosmarginaaleja. Teollisuustuotanto jatkaa kasvuaan ja globaalien talouden kasvu näkyy kapasiteetin käyttöasteen nousuna.

Yhdysvalloissa presidentti Trumpin valtakausi alkoi haastavissa merkeissä. Useat lakimuutokset kokivat vastarintaa kongressissa ja odotukset Trumpin uudistusohjelman osalta laskivat merkittävästi. Yhdysvaltojen keskuspankki FED jatkoi rahapolitiikkansa kiristämistä, mutta inflaation hidas nousu Yhdysvalloissa laskee koronnostopaineita.

Suomen taloustilanteessa on nähty selkeä käänne parempaan. Parantuneen tilanteen taustalla on investointien ja kulutuksen kasvu sekä viennin voimakas elpyminen. Kotitalouksien ja yritysten luottamus tulevaisuuteen on kohentunut merkittävästi. Kuluttajien luottamus on noussut ennätyskorkeaksi, kun samaan aikaan kotitalouksien säästämisaste on kääntynyt negatiiviseksi. Yritysten halukkuus uusinvestointeihin on noussut, mikä näkyy luoton kysynnän kasvuna. Myös yritysten työvoiman kysyntä on kasvanut suotuisasti, mikä osaltaan luo odotuksia työttömyysasteen laskusta lähivuosina. Pitkäaikaistyöttömyydessä on nähty laskua ensimmäistä kertaa sitten vuoden 2008 finanssikriisin. Konkurssien määrä on laskussa ja erityisesti vientimarkkinoiden elpyminen tukee positiivista kehitystä. Julkisen talouden haasteet ovat kuitenkin edelleen suuret ja hallituksen toimenpiteet rakenneuudistusten eteenpäin viemiseksi ovat jääneet puutteelliseksi. Muutokset poliittisessa rintamassa saattavat heikentää hallituksen toimintakykyä ja osaltaan vaarantaa julkisen talouden vakauttamista. Taloudellisen huoltosuhteen heikentyminen lisää painetta uudistuksille. Suomen talouden näkymät parantuvat kuitenkin loppuvuoden aikana ja talouskasvu vuoden 2017 osalta nousee lähelle 3 prosentin tasoa.

Vallitseva kilpailutilanne

Kilpailutilanne pankki- ja rahoituspalveluiden markkinoilla, joilla Liikkeeseenlaskija toimii, on kireä. Liikkeeseenlaskija ja Yhteenliittymään kuuluvat säästöpankit kilpailevat suomalaisten ja kansainvälisten toimijoiden kanssa. Osa kilpailijoista on toiminut markkinoilla jo pitkään, mutta viime aikoina markkinoille on tullut myös joitakin uusia toimijoita. Vallitsevaa kilpailutilannetta ja toimintaympäristöä leimaa erityisesti historiallisen matala korkotaso, joka kiristää pankkien välistä kilpailutilannetta.

Markkinatoimijoiden kilpailukykyyn kannalta keskeisiä tekijöitä ovat markkinatoimijoiden luottoluokitus, taloudellinen asema ja vakavaraisuus, palvelun saavutettavuus, sekä maine, tuote- ja palveluvalikoima. Mikäli Liikkeeseenlaskija ja/tai Yhteenliittymä eivät kykene tarjoamaan riittävän kilpailukykyisiä palveluita ja tuotevalikoimaa, Liikkeeseenlaskija voi hävitä markkinaosuuksia tai kärsiä tappioita joillakin tai kaikilla liiketoimintalueillaan. Liikkeeseenlaskijan kannattavuus voi myös heiketä sen vuoksi, että kireä kilpailutilanne asettaa hintapaineita pankin tuote- ja palveluvalikoimalle. Mikäli Liikkeeseenlaskija ja/tai Yhteenliittymä ei pysty vastaamaan valitsevaan kilpailutilanteeseen, sillä voi olla olennainen haitallinen vaikutus Liikkeeseenlaskijan ja/tai Yhteenliittymän liiketoimintaan, taloudelliseen asemaan tai kykyyn vastata maksuvelvoitteistaan.

Systemiriski

Kotimainen ja ulkomainen rahoitusjärjestelmä sekä pääomamarkkinat ovat tiiviisti kytköksissä toisiinsa. Näin ollen maksuhäiriöt, taloudelliset vaikeudet, asiakkaiden pako tai muu taloudellinen ahdinko kotimaisissa tai ulkomaisissa pankeissa tai muissa rahoitusalan yrityksissä voivat johtaa likvideettiongelmiin muissa pankki- ja rahoitusalan yrityksissä. Mikäli yksi pankki- ja rahoituspalveluja tarjoava yritys joutuu ongelmiin, voi tällä olla

seurannaisvaikutuksia muille pankki- ja rahoitusalan yrityksille esimerkiksi luotonannon, arvopaperikaupankäynnin, selvityksen ja muiden rahoituspalveluja tarjoavien yritysten välisten yhteyksien kautta. Edellä kuvatun systeimirikin toteutuminen voi aiheuttaa Liikkeeseenlaskijalle ja/tai Yhteenliittymälle luottotappioita tai tarpeita tehdä arvonalentumiskirjauksia tai heikentää kykyä hankkia rahoitusta, millä voi olla olennainen haitallinen vaikutus Liikkeeseenlaskijan ja/tai Yhteenliittymän liiketoimintaan, liiketoiminnan tulokseen, taloudelliseen asemaan ja/tai kykyyn suoriutua maksuvelvoitteistaan.

Elvytys- ja kriisinratkaisusääntely

Euroopan laajuinen luottolaitosten ja sijoituspalveluyritysten elvytys- ja kriisinratkaisukehys perustuu direktiiviin 2014/59/EU. Kriisinratkaisudirektiivi tuli voimaan heinäkuussa 2014, ja jäsenmailla oli vuoden 2014 loppuun saakka aikaa hyväksyä ja julkaista sen edellyttämät lait ja määräykset. Kriisinratkaisudirektiiviä täydentää asetus euroalueen merkittävimpien rahoituslaitosten kriisinratkaisusta (806/2014). Kriisinratkaisuasetus luo pohjan unionin yhteiselle kriisinratkaisumekanismille, ja se on sellaisenaan sovellettavaa lainsäädäntöä unionin jäsenmaissa.

Suomessa direktiivin täytäntöönpaneva lainsäädäntö ja asetuksen vaatimat lainmuutokset tulivat voimaan 1.1.2015. Suomessa kriisinratkaisudirektiivi pantiin valtaosin täytäntöön kahdella uudella säädöksellä. Ne ovat laki luottolaitosten ja sijoituspalveluyritysten kriisinratkaisusta (1194/2014) (kriisinratkaisulaki) ja laki rahoitusvakauseräviranomaisesta (1195/2014). Jälkimmäisellä lailla perustettiin uusi kansallinen kriisinratkaisuviranomainen, Rahoitusvakauserävirasto, jolla on vastinpari kaikissa unionin jäsenvaltioissa. Rahoitusvakauserävirasto on uusi itsenäinen virasto, joka Suomen kansallisena kriisinratkaisuviranomaisena vastaa luottolaitosten ja sijoituspalveluyritysten kriisinratkaisun suunnittelusta sekä päätöksenteosta taloudellisiin vaikeuksiin joutuneiden laitosten toiminnan uudelleen järjestelemiseksi. Rahoitusvakauserävirasto toimii osana EU:n yhteistä kriisinratkaisumekanismia. Virasto osallistuu EU:n kriisinratkaisuneuvoston (Single Resolution Board, "SRB") työhön ja tekee tiivistä yhteistyötä SRB:n kanssa kriisinratkaisua koskevista asioista. Rahoitusvakauserävirasto käynnisti toimintansa kesällä 2015.

Yhteenliittymä on laatinut elvytysuunnitelman, jonka avulla toiminnan jatkuvuus voidaan turvata myös rahoitusvaikeuksissa. Suunnitelmassa esitetään eri toimintavaihtoehtot, joilla pankin taloudelliset toimintaedellytykset palautetaan. Yhteenliittymässä elvytysuunnitelma tehdään yhteenliittymätasolla. Suunnitelma on päivitettävä vuosittain, ja se on toimitettava Finanssivalvonnalle tarkastettavaksi.

Luottolaitos on ensisijaisesti velvollinen toimimaan elvytysuunnitelmassa esitetyllä tavalla. Finanssivalvonta voi velvoittaa luottolaitoksen toimenpiteisiin, jos luottolaitos ei ryhdy omatoimisesti elvytysuunnitelman mukaisiin toimenpiteisiin. Uuden lainsäädännön myötä Finanssivalvonta saa ennakkollista toimivaltaa, jonka turvin se voi puuttua rahoituslaitosten toimintaan mahdollisimman varhaisessa vaiheessa, jos se epäilee ongelmia. Varhainen puuttuminen on mahdollista, jos Finanssivalvonnalla on painavia syitä olettaa, että rahoituslaitos ei todennäköisesti pysty täyttämään toimilupansa edellytyksiä, suoriutumaan velvoitteistaan tai noudattamaan vakavaraisuussääntelyä seuraavien kahdentoista kuukauden aikana. Finanssivalvonta voi silloin esimerkiksi velvoittaa rahoituslaitoksen johdon toteuttamaan elvytysuunnitelman mukaisia

toimenpiteitä, velvoittaa kutsumaan koolle yhtiökokouksen kriisinratkaisupäätöksiä varten, erottaa rahoituslaitoksen johtajat ja velvoittaa muuttamaan rahoituslaitoksen oikeudellista tai rahoituksellista rakennetta.

Rahoitusvakausvirastolla on kriisinratkaisulain nojalla velvollisuus laatia rahoituslaitoksille kriisinratkaisusuunnitelmat. Kriisinratkaisusuunnitelman on oltava valmis toteutettavaksi, jos rahoituslaitos asetetaan kriisihallintoon. Kriisinratkaisulaki antaa Rahoitusvakausvirastolle kriisinratkaisudirektiivin mukaiset valtuudet ja välineet. Virastolla on oikeus asettaa rahoituslaitos kriisihallintoon, jos se arvioi, että laitos ei pysty tai ei todennäköisesti pysty jatkamaan toimintaansa eikä ole odotettavissa, että ongelma ratkeaisi yksityisillä toimenpiteillä kohtuullisessa ajassa. Lisäksi kriisihallintoon asettamisen edellytyksenä on, että kriisihallinto on tarpeen tärkeän yleisen edun turvaamiseksi. Luottolaitoksella on jatkuvasti oltava laitospohjaisesti ja konsolidoidulla tasolla omia varoja ja alentamiskelpoisia velkoja yhteensä vähintään Rahoitusvakausviraston määrittämä määrä (ns. MREL-vaatimus). Päätös omien varojen ja alentamiskelpoisten velkojen vähimmäismäärästä tehdään osana kriisinratkaisusuunnitelman laadintaa. Rahoitusvakausvirasto päätti 24.5.2017 asettaa Säästöpankkien yhteenliittymälle luottolaitosten ja sijoituspalveluyritysten kriisinratkaisusta annetun lain (1194/2014) 8 luvun 7 §:ssä tarkoitetun alentamiskelpoisten velkojen vähimmäismäärän. Alentamiskelpoisten velkojen vähimmäismäärä tulee täyttää 31.12.2018 lukien. Vaade koskee vain yhteenliittymätasoa, mutta Rahoitusvakausvirasto arvioi vaateen asettamista jäsenluottolaitostasolla uudelleen vuonna 2018. MREL-vaatimus on luonteeltaan Pilari 2 –tyyppinen minimivaatimus, joka on täytettävä jatkuvasti

Tilanteessa, jossa rahoituslaitos on asetettu kriisihallintoon, Rahoitusvakausvirasto voi rahoituslaitoksen toiminnan turvaamiseksi päättää, että laitoksen tappiot katetaan osakepääoman arvoa alentamalla tai osakkeita mitätöimällä. Lisäksi Rahoitusvakausvirastolla on käytettävissä erilaisia laissa määriteltyjä kriisinratkaisuvälineitä, joiden käytön edellytyksenä on laitoksen asettaminen kriisihallintoon sekä omaan pääomaan luettavien rahoitusvälineiden arvonalentaminen ja/tai mitätöinti. Kriisihallintoon asetetun rahoituslaitoksen velkojen nimellisarvoa voidaan alentaa tai muuntaa velkoja omiin varoihin luettaviksi rahoitusvälineiksi (mahdollisesti ml. Arvopaperi) (sijoittajavastuu, ns. "bail-in"). Sijoittajavastuu tulee toteuttaa normaalia velkojen etuoikeusjärjestystä noudattaen. Lisäksi Rahoitusvakausvirasto voi päättää laitoksen liiketoiminnan luovuttamisesta taikka väliaikaisen laitoksen tai omaisuudenhoito-yhtiön perustamisesta. Velkojen arvonalentamiseen liittyen on huomattava, että velkojen arvonalentaminen ei voi kriisinratkaisulain mukaan kohdistua (i) tiettyihin talletuksiin (ii) vakuudellisiin velkoihin, jos vakuuden käypä arvo kattaa velan määrän, (iii) velkaan, joka perustuu työsuhteeseen, (iv) laitoksen tai yrityksen toiminnassaan tarvitsemien hyödykkeiden ja palvelujen ostovelkaan, (v) alkuperäiseltä kestoaltaan enintään seitsemän päivän pituiseen velkaan laitokselle, joka ei kuulu laitoksen kanssa samaan ryhmään, (vi) tiettyihin arvopaperi- ja valuuttakaupan sekä selvitysjärjestelmien maksujen tai arvopaperien selvityksestä johtuvaan velkaan tai (vii) virastolain mukaiseen talletussuojamaksuun. Kriisinratkaisulaki suojaa omistajia ja velkojia kriisinratkaisutilanteessa. Kriisinratkaisuvälineiden soveltaminen ei saa aiheuttaa osakkeen- ja osuudenomistajille ja velkojille suurempia tappioita kuin mitä heille olisi aiheutunut, jos laitos olisi kriisihallinnon asemesta asetettu konkurssiin.

Osa varhaista puuttumista ja kriisihallintoa ovat suojatoimet, joita Rahoitusvakuusvirasto voi käyttää kriisiin joutuneen pankin tai sijoituspalveluyrityksen sopimuskumppaneita kohtaan. Sopimuskumppanit eivät ensinnäkään voi vedota maksuhäiriöön varhaisen puuttumisen tai kriisintarkkaisuun perusteella, jos kriisiyhtiö pystyy yhä hoitamaan velvoitteensa. Kriisintarkkaisuun aikana Rahoitusvakuusvirasto voi keskeyttää laitoksen maksut ja velvoitteiden suorituksen tilapäisesti aina seuraavan pankkipäivän loppuun saakka. Virastolla on myös valtuudet rajoittaa vakuusvelkojien oikeutta panna täytäntöön vakuuksia, jotka on asetettu yhtiön varoista. Lisäksi virasto voi lykätä tilapäisesti laitoksen sopimuskumppaneiden oikeutta irtisanoa tai purkaa sopimus, jotta kriisi voidaan ratkaista tehokkaasti.

Lain talletuspankin toiminnan väliaikaisesta keskeyttämisestä (1509/2001) nojalla viranomaisen voi keskeyttää talletuspankin toiminnan jopa kuukaudeksi, jos on ilmeistä, että toiminnan jatkaminen vahingoittaisi vakavasti rahoitusmarkkinoiden vakautta, maksujärjestelmien häiriötöntä toimintaa tai velkojien etua. Uuden lainsäädännön myötä valtuudet toiminnan keskeyttämiseen siirtyvät Rahoitusvakuusvirastolle. Kriisintarkkausmenettelyn aikana pankin toimintaa ei voi keskeyttää. Menettelyn aikana laitosta tai sen kanssa samaan konserniin kuuluvia yhtiöitä ei myöskään voi asettaa konkurssiin tai selvitystilaan, ellei Rahoitusvakuusvirasto itse päättä lopettaa kriisintarkkaisuun ja käynnistää maksukyvyttömyysmenettelyä.

Elvytys- ja kriisintarkkauslait luovat Suomeen ja Euroopan unioniin monikerroksisen ja monisyisen sääntelyjärjestelmän. Yhteinen kriisintarkkausrahasto (Single Resolution Fund) aloitti toimintansa vuoden 2016 alussa. Luottolaitosten maksamat vakuusmaksut siirretään kansallisesta kriisintarkkausrahastosta yhteiseen rahastoon, jonka tavoitetaso on 1 prosentti pankkiunionin korvattavia talletuksia vastaava määrä eli nykytiedoin arviolta noin 55 miljardia euroa. Tavoitteena on saavuttaa tämä taso vuoden 2023 loppuun mennessä.

Sääntelyn muutokset ja niiden soveltamiseen liittyvät tulkinnat saattavat vaikuttaa olennaisen haitallisesti Säästöpankkiryhmän tai siihen kuuluvan yhteisön, kuten Liikkeeseenlaskijan, liiketoimintaan, liiketoiminnan tulokseen ja taloudelliseen asemaan.

Liikkeeseenlaskijan toimintaan liittyvät riskitekijät

Luotto- ja vastapuoliriskit

Liikkeeseenlaskijan keskeisin riski on luottoriski. Luottoriskillä tarkoitetaan riskiä siitä, että lainanottaja tai Liikkeeseenlaskijan muu sopimusvastapuoli ei pysty vastaamaan velvoitteestaan Liikkeeseenlaskijaa kohtaan tai että vakuuden arvo ei riitä vastuun kattamiseen. Luottoriskien suurin lähde ovat luotot, mutta luottoriskiä (vastapuoliriskiä) voi syntyä myös muunlaisista saamisista. Liikkeeseenlaskijan keskeisiä asiakasryhmiä ovat toimialueen henkilöasiakkaat ja ammatinharjoittajat sekä pienyritykset. Varainhankinnasta pääosa on sijoitettu asuntoluottoina pankin asiakkaille. Liikkeeseenlaskijan kannalta olennaista on riski luotonsaajan maksukyvyyn heikentymisestä. Suurin osa Liikkeeseenlaskijan luottokannasta on myönnetty asuntovakuudellisena, jolloin Liikkeeseenlaskijalle olennainen on myös riski asuntojen hintojen laskusta.

Likviditeettiriski

Likviditeettiriski on jälleenrahoituksen saatavuuteen ja hintaan liittyvä riski, joka syntyy, kun saamisten ja velkojen maturiteetit poikkeavat toisistaan. Likviditeettiriski syntyy myös, jos saatavat ja velat ovat liiaksi keskittyneet

yksittäisille vastapuolille. Likviditeettiriskin hallinnalla varmistetaan, että Liikkeeseenlaskija pystyy kaikkina hetkinä vastaamaan rahoitussitoumuksistaan. Likviditeettiriskiä arvioidaan maturiteetti luokittain kunkin luokan saatavien ja velkojen erotuksen suuruudella. Likviditeettiriskiä hallitaan mm. pitämällä riittävää maksuvalmiuspuskuria.

Rahoitustaseen korkoriski

Korkoriskillä tarkoitetaan korkotason muutosten vaikutusta Liikkeeseenlaskijan tulokseen ja vakavaraisuuteen. Korkoriski aiheutuu saatavien ja velkojen toisistaan poikkeavista korkoperusteista sekä eriaikaisista korontarkistus- tai erääntymisajankohdista. Liikkeeseenlaskija pyrkii taseriskien hallinnallaan varmistamaan, että Liikkeeseenlaskijan korkokate ja rakenteellinen korkoriski säilyvät hyväksyttävällä tasolla myös markkinakorkojen liikkeessä Liikkeeseenlaskijan kannalta epäedullisesti. Liikkeeseenlaskijan olennainen riski on korkojen laskusta tai pitkään matalana säilymisestä aiheutuva korkokatteiden heikentyminen. Liikkeeseenlaskijan sijoitussalkun kiinteäkorkoisten erien kannalta olennainen on riski korkojen noususta.

Markkinariski

Markkinariskillä tarkoitetaan korkojen ja markkinahintojen sekä volatiliteetin vaikutusta Liikkeeseenlaskijan tulokseen ja omiin varoihin. Kaupankäyntitoiminnassa korkojen muutos aiheuttaa markkinariskin toteutumisen arvopapereiden markkina-arvon muutoksena.

Osakeriski

Osakeriskillä tarkoitetaan mm. julkisesti noteerattavien osakkeiden ja rahasto-osuuksien kurssimuutosten aiheuttamaa tulovaikutusta. Liikkeeseenlaskijan tavoitteena arvopaperisijoituksissa on hankkia tuotto-riskisuhteeltaan kilpailukyinen tuotto sijoitetulle pääomalle. Liikkeeseenlaskijan sijoitustoiminnassa olennaisia riskejä ovat sijoitusten arvon laskusta ja liikkeeseenlaskijan maksukyvyttömyydestä aiheutuvat riskit.

Kiinteistöriski

Kiinteistöriskillä tarkoitetaan kiinteistöomaisuuteen kohdistuvaa arvonalentumis-, tuotto- tai vahingoittumisriskiä. Kiinteistö sijoitukset eivät kuulu pankkitoiminnan ydinliiketoimintaan. Liikkeeseenlaskijan kaikki konttorit toimivat vuokratiloissa. Jäljellä olevat vuokra-ajat vaihtelevat noin kahdesta vuodesta kuuteen vuoteen.

Operatiiviset riskit

Operatiivisen riskin osalta Liikkeeseenlaskijalle on olennainen riski tappiosta, joka aiheutuu riittämättömyydestä tai toimimattomista sisäisistä prosesseista, järjestelmistä, henkilöstön toimenpiteistä (esim. ohjeiden vastaisesta toiminnasta), järjestelmien puutteista tai ulkoisista tekijöistä. Luotto- ja kaupankäyntiprosessien eri vaiheisiin sisältyy sekä operatiivisia riskejä että luotto-, likviditeetti- ja markkinariskejä, joita on arvioitu ryhmätason operatiivisten riskien arvioinnissa.

Oikeudelliset riskit

Oikeudellisilla riskeillä tarkoitetaan pätemättömyydestä sopimuksista tai puutteellisesta dokumentaatiosta aiheutuva tappiota ja lain tai viranomais määräysten rikkomisesta aiheutuva sanktioiden, korvausvelvollisuuden asiakasta kohtaan tai menetetyt liikearvon riskiä. Pankkitoiminnassa noudatetaan pankki- ja vakuutusalan vakioehtoja. Muita kuin vakiomuotoisia sopimuksia laadittaessa käytetään lakiasiantuntijoita sekä tarvittaessa myös ulkopuolisia asiantuntijoita.

Johdannaissopimuksiin liittyvä riski

Liikkeeseenlaskija suojaa talletussalkkuaan sekä liikkeeseen laskemiaan velkakirjoja käyvän arvon muutoksia vastaan korkojohdannaisilla ja optiorakenteilla. Liikkeeseenlaskija soveltaa johdannaisiin suojauslaskentaa koskevia määräyksiä ja seuraa säännöllisesti suojausten tehokkuutta. Liikkeeseenlaskija ei kuitenkaan pysty takaamaan, että se pystyisi arvioimaan johdannaissopimusten yhteydessä syntyvän riskin kokonaisuudessaan. Tämä saattaa johtaa siihen, että Liikkeeseenlaskijan johdannaissopimuksiin perustuva suojautuminen voi olla riittämätön.

Sääntelyyn ja Säästöpankkiryhmään ja liittyviä riskejä

Jäsenluottolaitosten keskinäiseen vastuuseen liittyviä riskitekijöitä:

Liikkeeseenlaskija kuuluu Yhteenliittymään, joka aloitti toimintansa 31.12.2014. Yhteenliittymälaisissa tarkoitettun talletuspankkien Yhteenliittymän muodostavat tämän Tarjousesitteen päivämääränä Yhteenliittymän keskusyhteisönä toimiva Säästöpankkiliitto osk ja yhteenliittymäpäätöksen tehneet 23 säästöpankkia (jäljempänä yhdessä "**Säästöpankit**" ja kukin erikseen "**Säästöpankki**") sekä Säästöpankkien keskusluottolaitoksena toimiva Säästöpankkien Keskuspankki Suomi Oyj, Sp-Kiinnitysluottopankki Oyj ja edellä mainittujen konsolidointiryhmiin kuuluvat yritykset, Sp-Rahastoyhtiö Oy sekä Säästöpankkipalvelut Oy. Säästöpankkien kiinnitysluottopankiksi perustettu Sp-Kiinnitysluottopankki Oyj sai Euroopan Keskuspankilta toimiluvan kiinnitysluottopankkitoiminnan harjoittamista varten 21.3.2016.

Yhteenliittymälain mukaisesti keskusyhteisö on velvollinen suorittamaan yhteenliittymälaisissa tarkoitettuna tukitoimena jäsenluottolaitokselle (eli Säästöpankeille ja/tai Säästöpankkien Keskuspankki Suomi Oyj:lle ja/tai Sp-Kiinnitysluottopankki Oyj:lle) määrän, joka on tarpeen jäsenluottolaitoksen selvitystilän estämiseksi. Keskusyhteisö vastaa yhteenliittymälaisissa säädetyn mukaisesti jäsenluottolaitoksen niistä veloista, joita ei saada suoritetuksi jäsenluottolaitoksen varoista.

Jäsenluottolaitokset ovat velvollisia suorittamaan yhteenliittymälaisissa säädetyn perusteiden keskusyhteisölle osuutensa määrästä, jonka keskusyhteisö on suorittanut joko toiselle jäsenluottolaitokselle tukitoimena taikka toisen jäsenluottolaitoksen velkojalle maksuna erääntyneestä velasta, johon velkoja ei ole saanut suoritusta velalliseltaan.

Edellä kuvatusti Yhteenliittymään jäsenluottolaitoksina kuuluvat Liikkeeseenlaskija, muut Säästöpankit, Säästöpankkien Keskuspankki Suomi Oyj ja Sp-Kiinnitysluottopankki Oyj. Velkoja, joka ei ole saanut jäsenluottolaitokselta suoritusta erääntyneestä saatavastaan, voi vaatia suoritusta Säästöpankkiliitto osk:lta, kun päävelka on erääntynyt. Mainitussa tapauksessa Säästöpankkiliitto osk:n on laadittava laissa tarkoitettu osituslaskelma kunkin jäsenluottolaitoksen maksettavaksi tulevasta vastuuosuudesta. Jäsenluottolaitosten keskinäinen vastuu määräytyy luottolaitosten viimeksi vahvistettujen taseiden mukaisessa suhteessa.

Jäsenluottolaitosten maksuvelvollisuus on rajoitettua siten, että maksuvelvollisuutta ei sovelleta jäsenluottolaitokseen, jonka omien varojen tai konsolidoitujen omien varojen määrä alittaa taikka maksuvelvollisuuden täyttämisen seurauksena alittaisi jäsenluottolaitoksen luottolaitostoiminnasta annetussa laissa tai, jos jäsenluottolaitokseen sovelletaan 21 §:n mukaisia alempia vaatimuksia, mainitussa pykälässä säädetyn omien varojen tai konsolidoitujen omien varojen

vähimmäismäärän.

Liikkeeseenlaskijalla ja muilla jäsenluottolaitoksilla on lisäksi keskusyhteisön maksukyvyttömyystilanteessa osuuskuntalain (421/2013) 14 luvun mukainen rajaton lisämaksuvelvollisuus keskusyhteisön veloista.

Yhteenliittymälain ja osuuskuntalain mukaisten maksuvelvollisuuksien realisoitumisella voisi olla merkittävä epäedullinen vaikutus Liikkeeseenlaskijan ja Säästöpankkiryhmän liiketoimintaan, toiminnan tulokseen ja taloudelliseen asemaan.

Sääntelyyn liittyviä riskejä

Säästöpankkiryhmä, johon Nooa Säästöpankki kuuluu, toimii voimakkaasti säännellyillä toimialoilla, ja sen toimintaa koskee laaja valvonta- ja sääntelyjärjestelmä (mukaan lukien erityisesti sääntely Suomessa ja Euroopan unionissa). Tiedetyt päätökset edellyttävät myös viranomaisten etukäteen antamaa hyväksyntää tai viranomaisille tehtyä ilmoitusta. Säästöpankkiryhmän ja sen yksittäisten yhteisöjen on täytettävä muun muassa vähimmäispääomaa ja vakavaraisuutta, vakavaraisuuden hallintaa, taloudellisten tietojen ja aseman raportointia ja vastuita sekä voitonjakoa koskevan sääntelyn sekä Yhteenliittymää koskevien säännösten vaatimukset.

Finanssisektorin sääntelyyn on tehty muun muassa ja tullaan tekemään merkittäviä muutoksia Suomessa, Euroopan unionissa ja muutoin kansainvälisesti, liittyen finanssialan EU-valvontarakenteiden muutoksiin. Lisäksi kansainvälisiin IFRS-tilinpäätösstandardeihin kohdistuu lähivuosina finanssialaa koskevia merkittäviä uudistuksia.

Uudistusten tai niiden voimaan saattamisen vaikutuksista ei ole vielä kaikilta osin tietoa. Tulevan sääntelyn sisältöön ja aikatauluihin liittyvän epävarmuuden vuoksi ei ole mahdollista ennustaa tulevan sääntelyn kaikkia mahdollisia vaikutuksia. Muutoksia, jotka voisivat vaikuttaa Säästöpankkiryhmään ja Liikkeeseenlaskijaan, ovat muun muassa:

- muutokset rahataloudessa ja korkotasossa sekä keskuspankkien ja sääntelyviranomaisten menettelytavoissa;
- yleiset muutokset hallituksen noudattamassa tai sääntelyä koskevassa politiikassa, mikä voi merkittävästi vaikuttaa sijoittajien päätöksiin markkinoilla, joilla Säästöpankkiryhmä toimii;
- kilpailu- ja hintaympäristöä koskevat muutokset; ja
- tilinpäätösympäristöä koskevat muutokset.

Sääntelyn muutokset ja niiden soveltamiseen liittyvät tulkinnat saattavat vaikuttaa olennaisen haitallisesti Säästöpankkiryhmän tai siihen kuuluvan yhteisön, kuten Liikkeeseenlaskijan, liiketoimintaan, liiketoiminnan tulokseen ja taloudelliseen asemaan.

Yhteenliittymän kokoonpanon muutoksiin liittyviä riskejä:

Yhteenliittymän kokoonpano voi muuttua yhteenliittymälain puitteissa. Keskusyhteisön jäseneksi liittymistä ja keskusyhteisön jäsenyydestä eroamista ja erottamista säännellään yhteenliittymälaisissa. Yhteenliittymälain mukaisesti jäsenluottolaitoksen maksuvelvollisuus jatkuu myös luottolaitoksen osalta, joka on eronnut tai erotettu keskusyhteisön jäsenyydestä, jos sen kalenterivuoden päättymisestä, jolloin jäsenluottolaitos on eronnut tai erotettu, on kulunut vähemmän kuin viisi vuotta silloin, kun maksuvelvollisuutta koskeva vaatimus esitetään

luottolaitokselle.

Luotto- ja vastapuoliriskit:

Säästöpankkiryhmän pankkitoiminnan merkittävin riski on luottoriski. Luottoriskin hallinnalla ja valvonnalla on suuri merkitys varmistettaessa pääomien riittävyyttä suhteessa liiketoiminnan riskeihin ja riskien toteutumisen aiheuttamiin tappioihin.

Likviditeettiriski:

Likviditeettiriskillä tarkoitetaan Säästöpankkiryhmässä Yhteenliittymän ja sen yksittäisen jäsenluottolaitoksen kykyä vastata sitoumuksistaan. Likviditeettiriski voi aiheutua sisään tulevien ja ulos menevien kassavirtojen hallitsemattomuudesta ja/tai ennakoimattomuudesta. Likviditeettiriskiksi voidaan määritellä myös tarvittavan jälleenerahoituksen kustannusten hallitsematon nousu.

Rahoitustaseen korkoriski:

Pankkitoiminnan merkittävin markkinariski on rahoitustaseen korkoriski, jota seurataan sekä nykyarvon että tuloarvon kautta. Yhteenliittymässä pankkitoiminnan liiketoiminta on vähittäispankkitoimintaa, johon olennaisena osana kuuluu korkoriski. Korkoriskiä syntyy jäsenluottolaitosten rahoitustaseista, jotka koostuvat anto- ja ottolainauksesta, markkinaehtoisesta jälleenerahoituksesta sekä sijoitus- ja likviditeettisalkuista. Jäsenluottolaitosten kaupankäyntivarastot ovat vakavaraisuusasetuksessa määriteltyjä ns. pieniä kaupankäyntivarastoja, joiden korkoriskipositiot ovat vähäisiä.

Markkinariski:

Pankkitoiminnan markkinariskejä syntyy jäsenluottolaitosten rahoitustaseista, joka koostuu anto- ja otto-lainauksesta, markkinaehtoisesta jälleenerahoituksesta sekä sijoitus- ja likviditeettisalkuista.

Markkinariskillä tarkoitetaan yleisesti markkinahintojen muutoksen aiheuttamaa vaikutusta rahoitusvarojen ja -velkojen markkina-arvoon. Pankkitoiminnan merkittävin markkinariski on rahoitustaseen korkoriski, jota seurataan sekä nykyarvon että tuloarvon kautta. Rahoitustaseen korkoriskin hallinnan periaatteet on kuvattu alla kohdassa rahoitustaseen korkoriski.

Kiinteistöriski:

Kiinteistöriskillä tarkoitetaan kiinteistöomaisuuteen kohdistuvaa arvonalentumis-, tuotto- tai vahingoittumisriskiä. Kiinteistösijoitukset eivät kuulu pankkitoiminnan ydinliiketoimintaan. Liiketoimintastrategiansa mukaisesti Yhteenliittymään kuuluvat pankit ovat pienentäneet kiinteistösijoituksiin sitoutuneita pääomia. Pankkien kiinteistökohteet on vakuutettu pääosin täysarvovakuutuksilla. Pankkien sijoituskiinteistöomaisuus on arvostettu tilinpäätöksessä poistoilla ja arvonalentumisilla vähennettyyn hankintamenuon.

Operatiivinen riski:

Operatiivisilla riskeillä tarkoitetaan tappionvaaraa, joka aiheutuu riittämättömistä tai epäonnistuneista sisäisistä prosesseista, henkilöstöstä, järjestelmistä tai ulkoisista tekijöistä. Myös oikeudelliset riskit sisältyvät operatiivisiin riskeihin. Myös luotto- ja kaupankäyntiprosessien eri vaiheisiin sisältyy sekä operatiivisia riskejä että luotto-, likviditeetti- ja markkinariskejä.

Oikeudelliset riskit:

Oikeudellisilla riskeillä tarkoitetaan pätemättömistä sopimuksista tai puutteellisesta dokumentaatiosta aiheutuvaa tappiota ja lain tai viranomais määräysten rikkomisesta aiheutuvaa sanktioiden, korvausvelvollisuuden asiakasta kohtaan tai menetettyä liikearvon riskiä.

Järjestelmä- ja tietoturvariskit:

Kotimaan ja kansainvälisen rahoitusjärjestelmän ja pääomamarkkinoiden keskinäiset riippuvuudet sekä ulkomaisten tai kotimaisten pankkien tai muiden rahoituslaitosten taloudelliset ongelmat, kuten maksuhäiriöt tai talletuspaot, saattavat aiheuttaa ongelmia myös muille finanssialalla toimiville yrityksille. Yksittäisen rahoituslaitoksen ongelmat voivat muodostua useamman pankin tai koko rahoitusjärjestelmän ongelmiksi, johtuen muun muassa rahoituslaitosten keskinäisistä vastuista ja riskeistä, kaupankäynnistä sekä kauppohen selvityksestä. Tätä kutsutaan systeimiriskiksi ja sillä voi olla merkittävä negatiivinen vaikutus finanssitoimialalle yleisesti ja siten myös Säästöpankkiryhmän liiketoimintaan, liiketoiminnan tulokseen ja taloudelliseen asemaan. Säästöpankkiryhmä on riippuvainen Oy Samlink Ab:n tuottamista tietojärjestelmä- ja tukipalveluista ja niiden toimivuudesta. Säästöpankkiryhmä omistaa 42 % Oy Samlink Ab:n osakekannasta. Samlink-konserni tuottaa Säästöpankkiryhmälle mm. pankkitoiminnan tietojärjestelmäpalveluja, taloushallinnon palveluja, toimistoinfrastruktuuriin liittyviä palveluja ja teknisiä tukipalveluja.

Norjalainen EVERY A/S ("EVERY") on solminut aiesopimuksen Oy Samlink Ab:n kanssa ja käy yksinoikeudella neuvotteluja koko osakekannan ostamisesta. Lopullinen sopimus on ehdollinen ja vaatii kilpailuviranomaisen hyväksynnän. Neuvottelujen kohteena on myös Oy Samlink Ab:n noin 50 asiakaspankin valinta uudesta peruspankkijärjestelmästä, jonka toimittaja EVERY olisi. Aiesopimus ei koske Oy Samlink Ab:n tytäryhtiöitä Paikallispankkien PP-Laskenta Oy:tä ja Project-IT Oy:tä. EVERY on yksi Pohjoismaiden johtavista IT-alan yrityksistä ja sillä on vahva paikallinen ja alueellinen edustus 50:llä paikkakunnalla Pohjoismaissa. EVERYllä on noin 8 900 työntekijää ja yhtiön liikevaihto vuonna 2016 oli noin 1 326 miljoonaa euroa. Lopullinen sopimus arvioidaan solmittavan vuoden 2017 loppuun mennessä, mikä vaatii kilpailuviranomaisen hyväksynnän.

Liiketoimintariski:

Liiketoimintariskit kuvaavat liiketoimintaympäristöstä johtuvien epävarmuuksien vaikutuksia liiketoimintaan. Liike-toimintariskit syntyvät kilpailusta, markkinoiden ja asiakaskäyttäytymisen muutoksista sekä tuloksen muodostumisen odottamattomista heilahteluista. Liiketoimintariskit voivat syntyä myös väärän strategian valinnasta, puutteellisesta johtamisesta tai hitaasta reagoinnista toimintaympäristössä tapahtuviin muutoksiin.

Vakavaraisuuteen ja varainhankintaan liittyviä riskejä:

Yhteenliittymän on täytettävä luottolaitostoiminnasta annetun lain mukaiset konsolidoitujen omien varojen vähimmäismäärää koskevat vaatimukset. Yhteenliittymään kuuluvilla yhteisöillä on oltava omia varoja yhteensä vähintään määrä, joka riittää kattamaan Yhteenliittymään kuuluvien yritysten yhdistellyt, luottolaitoslaissa (610/2014, muutoksineen) tarkemmin määritellyt riskit. Yhteenliittymään kuuluvien yhteisöjen omien varojen yhdistellyn määrän on lisäksi oltava riittävä suhteessa Yhteenliittymään kuuluvien yhteisöjen yhdisteltyihin asiakasriskeihin ja yhdisteltyihin huomattaviin omistusosuuksiin.

Finanssivalvonta asetti joulukuussa 2016 Säästöpankkien yhteenliittymälle luottolaitoslain mukaisen harkinnanvaraisen lisäpääomavaatimuksen osana valvojan arvioon (SREP) liittyvää prosessia. Harkinnanvarainen lisäpääomavaatimus on suuruudeltaan 0,5 % ja tulee täyttää ydinpääomalla (CET1). Harkinnanvarainen lisäpääomavaatimus tuli voimaan 30.6.2017.

Riittämätön vakavaraisuus saattaisi rajoittaa Säästöpankkiryhmän ja Yhteenliittymän strategian toteuttamista. Merkittävät, odottamattomat tappiot voisivat aiheuttaa tilanteen, jossa Yhteenliittymä tai sen yksittäinen yhteisö ei kykenisi säilyttämään haluttua pääomarakennetta. Vakavaraisuudessa tai varainhankinnassa tapahtuvat epäedulliset muutokset voivat heikentää Säästöpankkiryhmän tulosta ja taloudellista asemaa.

D.6 Keskeiset arvopaperille ominaiset riskit, riski pääoman menettämisestä sekä varoitus sijoittajille

Tuotto ja takaisinmaksu

Arvopaperimarkkinoilla sijoittamiseen liittyy aina riskejä. Arvopaperien historiallinen kehitys ei ole tae tulevasta tuotosta. Sijoittaja vastaa itse omien sijoituspäätöksensä taloudellisista seuraamuksista. Kohde-etuksien arvonkehitys vaikuttaa mahdollisen Tuoton maksamiseen. Kohde-etuksina olevien osakkeiden arvo voi laskea sijoitusaikana. Lainan lopullinen Tuotto ei vastaa suoraan Kohde-etuksien arvonkehitystä. Tuottoon vaikuttaa myös se, miten suureksi Lainan lopullinen Tuottokerroin vahvistetaan. Sijoittajille ei palauteta merkinnöistä perittävää merkintäpalkkiota eikä ylikurssia.

Arvopaperin efektiivinen tuotto sijoitusaikana on sijoittajalle negatiivinen, mikäli Tuoton määrä jää alle merkintäpalkkion ja ylikurssin yhteismäärän, joka on 12 % Arvopaperin nimellispääomasta. Jos Tuottoa ei kerry, Arvopaperin efektiivinen tuotto sijoittajalle sijoitusaikana on -10,71 % (efektiivinen vuosituotto -3,71 %).

Arvopaperiin sijoittanut henkilö saattaa menettää arvopaperiin sijoitetun pääoman ja tuoton osittain tai kokonaan arvopaperiin liittyvien riskien toteutuessa.

Liikkeeseenlaskijariski

Liikkeeseenlaskijariski tarkoittaa riskiä siitä, että Liikkeeseenlaskija tulee maksukyvyttömäksi, jolloin se ei suoriudu Arvopaperin mukaisista velvoitteista sijoittajia kohtaan. Tällöin on mahdollista, että sijoittaja menettää sijoittamansa nimellispääoman kokonaan tai osittain tai ei saa Arvopaperin ehtojen mukaista tuottoa. Arvopaperille ei ole asetettu erillistä vakuutta. Sijoittajan tulee sijoituspäätöstä tehdessään kiinnittää huomiota Liikkeeseenlaskijan taloudelliseen asemaan ja luottokelpoisuuteen. Arvopaperin juoksuaikana Liikkeeseenlaskijan luottokelpoisuuden heikkeneminen saattaa laskea Arvopaperin arvoa. Liikkeeseenlaskijalla ei ole luottokelpoisuusluokitusta.

Jälkimarkkinariski

Arvopaperia ei listata pörssiin eikä noteerata julkisesti. Arvopaperia voidaan kuitenkin myydä edelleen kesken juoksuajan. Liikkeeseenlaskija ei voi taata, että Lainalle muodostuu laina-aikana jatkuvat päivittäiset jälkimarkkinat. Mikäli sijoittaja haluaa myydä sijoituksensa ennen Lainan Eräpäivää, Arvopaperin sen hetkinen markkinahinta voi olla Arvopaperin nimellispääoma matalampi tai korkeampi. Liikkeeseenlaskijan konttorit ottavat vastaan Arvopaperia koskevia osto- ja myyntitoimeksiantoja. Sijoittajalla ei ole oikeutta vaatia omalta osaltaan Lainan ennenaikaista

takaisinmaksua. Arvopaperiin liittyvä pääomaturva on voimassa vain Eräpäivänä, eikä se kata mahdollista ylikurssia eikä merkintäpalkkiota.

Riski ennenaikaisesta takaisinmaksusta

Liikkeeseenlaskija voi lunastaa joukkovelkakirjalainan takaisin ennen sen erääntymistä lainaehdoissa mainituissa erityistapauksissa, esimerkiksi olennaisen lakimuutoksen johdosta. Tällainen ennenaikainen takaisinmaksu voi johtaa siihen, että joukkovelkakirjalainalle ei makseta tuottoa, lopullinen tuotto jää ennakoitua pienemmäksi tai että sijoittaja saa sijoittamansa pääoman takaisin vain osittain.

Liikkeeseenlaskun peruuttaminen

Liikkeeseenlaskijalla on tietyissä tilanteissa oikeus peruuttaa Arvopaperin liikkeeseenlasku. Liikkeeseenlaskun peruuttamisen yhteydessä merkintäsumma palautetaan merkitsijöille kahden (2) viikon kuluessa siitä, kun Liikkeeseenlaskija on tehnyt päätökset liikkeeseenlaskun peruuttamisesta. Palautettavalle summalle ei makseta korkoa liikkeeseenlaskun mahdollisessa peruuntumistilanteessa, jolloin sijoittaja menettää mahdollisen vaihtohtoisen tuoton kyseiselle ajanjaksolle.

Verotus

Arvopaperin verotus tai sen tuoton verotuksellinen ja lainsäädännöllinen asema voivat muuttua Arvopaperin juoksuaikana, mikä voi vaikuttaa sijoittajan saamaan nettotuottoon.

Valuuttakurssiriski

Arvopaperiliitteen sivulla 33 mainituissa erityistapauksissa on mahdollista, että Kohde-etuutena olevien osakkeiden alkuarvo ja loppuarvo määräytyvät eri maiden pörssiissä, mikä voi altistaa sijoittajan valuuttakurssiriskeille.

JAKSO E – TARJOUS

- E.2b Syyt tarjoamiseen ja varojen käyttö, jos muu kuin voiton tavoittelu ja/tai tietyiltä riskeiltä suojautuminen Arvopaperin liikkeeseenlasku on osa säästöpankkien tavanomaista varainhankintaa. Liikkeeseenlaskija toimii liikkeeseenlaskijana tämän Lainan sekä Säästöpankkiryhmän pankkien asiakkaille tarjottavien muiden indeksilainojen osalta. Liikkeeseenlaskija käyttää liikkeeseenlaskulla hankitut varat tavanomaiseen liiketoimintaansa niiltä osin kuin se on itse toiminut myyjänä. Niiltä osin kuin Arvopaperia on myyty muiden säästöpankkien kautta Liikkeeseenlaskija tallettaa liikkeeseenlaskuilla hankittavat varat takaisin muihin myyjäpankkeihin suhteessa kunkin pankin myyntiin.
- E.3 Kuvaus tarjousehdoista *Liikkeeseenlaskupäivä:* 4.10.2017
Merkintäaika: 28.8. – 22.9.2017 konttoreiden aukioloaikana
Merkintäpaikat: Verkkopankki, Liikkeeseenlaskijan konttorit ja niiden säästöpankkien konttorit, jotka ovat liittyneet Liikkeeseenlaskijan ja Säästöpankkiliiton väliseen merkintäpaikkana toimimista koskevaan sopimukseen. Ajantasainen luettelo Merkintäpaikoista on saatavilla Liikkeeseenlaskijan verkkosivuilta osoitteesta www.säästöpankki.fi/sijoitusobligaatio.
Liikkeeseenlaskun luonne: Yleisölle suunnattu joukkovelkakirjalaina
Merkintähinta: 110 %

Merkintäpalkkio: 2 % nimellispääomasta

Arvopaperin nimellispääoma ja valuutta: 1.000 (tuhat) euroa

Vähimmäismerkintä: 1.000 (tuhat) euroa

Merkinnän maksu: Merkintä on maksettava kokonaisuudessaan Arvopaperin merkinnän yhteydessä.

Merkintäsitoumus: Arvopaperille ei ole annettu merkintäsitoumusta

Liikkeeseenlaskija päättää menettelytavoista mahdollisessa yli- ja alimerkintätilanteessa.

- E.4 Eturistiriidat Liikkeeseenlaskija toimii Arvopaperien liikkeeseenlaskun järjestäjänä ja laskenta-asiamiehenä. Laskenta-asiamiehenä toimiessaan Liikkeeseenlaskijalla on itsenäinen ja tavanomainen kaupallinen intressi rahoitusmarkkinoille. Lainan liikkeeseenlaskuun ei liity eturistiriitoja liikkeeseenlaskijan hallinto-, johto- ja valvontaelinten jäsenten liikkeeseenlaskijaan liittyvien tehtävien ja heidän yksityisten etujensa tai muiden tehtäviensä välillä.
- E.7 Arvioidut kustannukset, jotka liikkeeseenlaskija tai tarjoaja veloittaa sijoittajalta Liikkeeseenlaskijalla on oikeus merkintäpalkkioon, jonka suuruus on 2 % Arvopaperin nimellispääomasta. Strukturointikustannus, jolla katetaan Liikkeeseenlaskijalle Arvopaperista aiheutuvia kuluja, joita voivat olla esimerkiksi riskienhallinnasta aiheutuvat kustannukset sekä liikkeeseenlasku-, lisenssi- ja markkinointikustannukset, on arviolta 3,0 % koko sijoitusajalta, joka vastaa noin 1,0 %:n vuosittaista kustannusta.

ARVOPAPERILIITE

SÄÄSTÖPANKKI SIOJITUSOBLIGAATIO ÖLJYTEOLLISUUS

Sijoitusta harkitsevien tulee harkita huolellisesti seuraavia riskitekijöitä Rekisteröintiasiakirjassa esitettyjen riskitekijöiden ja muiden Esitteessä esitettyjen tietojen lisäksi. Riskeillä voi toteutuessaan olla epäedullinen vaikutus Liikkeeseenlaskijan liiketoimintaan, toiminnan tulokseen tai taloudelliseen asemaan taikka Arvopaperiin tehdyn sijoituksen arvoon. Myös muilla seikoilla ja epävarmuustekijöillä, joita ei tällä hetkellä tunneta tai joita pidetään epäolennaisina, voi olla epäedullinen vaikutus Liikkeeseenlaskijan liiketoimintaan, toiminnan tulokseen tai taloudelliseen asemaan taikka Arvopaperiin tehdyn sijoituksen arvoon. Riskitekijöiden esitysjärjestyksellä Arvopaperiliitteessä tai Rekisteröintiasiakirjassa ei ole tarkoitus osoittaa niiden toteutumisen todennäköisyyttä.

1. RISKITEKIJÄT

Arvopaperiin liittyviä riskejä ovat muun muassa markkinariski, liikkeeseenlaskijariski, jälkimarkkinariski, ennen aikaista takaisinmaksua ja liikkeeseenlaskun peruuttamista koskevat riskit, verotusriski sekä tietyissä tapauksissa valuuttakurssiriski. Riskit voivat toteutuessaan johtaa siihen, että sijoittaja voi menettää sijoittamansa pääoman sekä mahdollisen tuoton kokonaan tai osittain.

1.1. Kohde-etuuksiin ja Arvopaperiin liittyvä markkinariski

Kohde-etuuksien arvonkehitys vaikuttaa mahdollisen Tuoton maksamiseen. Kohde-etuuksina olevien osakkeiden arvo voi laskea sijoitusaikana. Historiallinen kehitys ei ole taee tulevasta.

Lainan lopullinen Tuotto ei vastaa suoraan Kohde-etuuksien arvonkehitystä. Tuottoon vaikuttaa myös se, miten suureksi Lainan lopullinen Tuottokerroin vahvistetaan ja muut ehdoissa määritellyt osakekorin arvonkehityksen laskentaperiaatteet. Sijoittajille ei palauteta merkinnöistä perittävää merkintäpalkkiota eikä ylikurssia.

Arvopaperin efektiivinen tuotto sijoitusaikana on sijoittajalle negatiivinen, mikäli Tuoton määrä jää alle merkintäpalkkion ja ylikurssin yhteismäärän, joka on 12 % Arvopaperin nimellispääomasta. Jos Tuottoa ei kerry, Arvopaperin efektiivinen tuotto sijoittajalle sijoitusaikana on -10,71 % (efektiivinen vuosituotto -3,71 %).

1.2. Liikkeeseenlaskijariski

Liikkeeseenlaskijariski tarkoittaa riskiä siitä, että Liikkeeseenlaskija tulee maksukyvyttömäksi, jolloin se ei suoriudu Arvopaperin mukaisista velvoitteista sijoittajia kohtaan. Tällöin on mahdollista, että sijoittaja menettää sijoittamansa nimellispääoman kokonaan tai osittain, tai ei saa Arvopaperin ehtojen mukaista tuottoa. Arvopaperille ei ole asetettu erillistä vakuutta. Sijoittajan tulee sijoituspäätöstä tehdessään kiinnittää huomiota Liikkeeseenlaskijan taloudelliseen asemaan ja luottokelpoisuuteen. Arvopaperin juoksuaikana Liikkeeseenlaskijan luottokelpoisuuden heikkeneminen saattaa laskea Arvopaperin arvoa. Liikkeeseenlaskijalla ei ole luottokelpoisuusluokitusta.

1.3. Jälkimarkkinariski

Arvopaperia ei listata pörssiin eikä noteerata julkisesti. Arvopaperia voidaan kuitenkin myydä edelleen kesken juoksuajan. Liikkeeseenlaskija ei voi taata, että Lainalle muodostuu laina-aikana jatkuvat päivittäiset jälkimarkkinat. Mikäli sijoittaja haluaa myydä sijoituksensa ennen Lainan Eräpäivää, Arvopaperin sen hetkinen markkinahinta voi olla Arvopaperin nimellispääomaa matalampi tai korkeampi. Liikkeeseenlaskijan konttorit ottavat vastaan Arvopaperia koskevia osto- ja myyntitoimeksiantoja. Sijoittajalla ei ole oikeutta vaatia omalta osaltaan Lainan ennen aikaista takaisinmaksua. Arvopaperiin liittyvä pääomaturva on voimassa vain Eräpäivänä, eikä se kata mahdollista ylikurssia ja merkintäpalkkiota.

1.4. Riski enneaikaisesta takaisinmaksusta

Liikkeeseenlaskija voi lunastaa Arvopaperin takaisin ennen sen erääntymistä tarjouksen ehdoissa mainituissa erityistapauksissa, esimerkiksi olennaisen lakimuutoksen johdosta. Tällainen enneaikainen takaisinmaksu voi johtaa siihen, että joukkovelkakirjalainalle ei makseta tuottoa, lopullinen tuotto jää ennakoitua pienemmäksi tai että sijoittaja saa sijoittamansa pääoman takaisin vain osittain.

1.5. Liikkeeseenlaskun peruuttaminen

Liikkeeseenlaskijalla on oikeus peruuttaa Arvopaperin liikkeeseenlasku Arvopaperiliitteen kohdassa "*Liikkeeseenlaskun edellytykset*" kuvatun mukaisesti. Liikkeeseenlaskun peruuttamisen yhteydessä merkintäsumma palautetaan merkitsijöiden ilmoittamille pankkitileille kahden (2) viikon kuluessa siitä, kun Liikkeeseenlaskija on tehnyt päätökset liikkeeseenlaskun peruuttamisesta.

Palautettavalle summalle ei makseta korkoa liikkeeseenlaskun mahdollisessa peruuntumistilanteessa, jolloin sijoittaja menettää mahdollisen vaihtoehtoisen tuoton kyseiselle ajanjaksolle.

1.6. Verotusriskit

Arvopaperin tai sen tuoton verotuksellinen ja lainsäädännöllinen asema voi muuttua Arvopaperin juoksuaikana, mikä voi vaikuttaa sijoittajan saamaan nettotuottoon. Sijoittaja vastaa kaikista Arvopaperiin liittyvistä veroseuraamuksista ja hänen on itse arvioitava mahdolliset veroseuraamukset ja tarvittaessa käännyttävä veroneuvojan puoleen.

1.7. Valuuttakurssiriskit

Sivulla 33 mainituissa erityistapauksissa on mahdollista, että Kohde-etuutena olevien osakkeiden alkuarvo ja loppuarvo määräytyvät eri maiden pörssissä, mikä voi altistaa sijoittajan valuuttakurssiriskeille.

2. ESITTEEN TIETOJA KOSKEVA VAKUUTUS

2.1 Vakuutus Esitteessä annetuista tiedoista

Liikkeeseenlaskija sekä Liikkeeseenlaskijan hallitus ja toimitusjohtaja ovat vastuussa tästä Arvopaperiliitteestä, Tiivistelmästä ja Rekisteröintiasiakirjasta koostuvasta Esitteestä, ja Esitteessä annetuista tiedoista, lukuun ottamatta Säästöpankkiliitto osk:sta ja Säästöpankkiryhmästä annettuja tietoja. Säästöpankkiliitto osk sekä Säästöpankkiliitto osk:n hallitus ja toimitusjohtaja ovat vastuussa tästä Arvopaperiliitteestä ja Tiivistelmästä sekä Rekisteröintiasiakirjasta koostuvasta Esitteestä annetuista tiedoista, jotka koskevat Säästöpankkiliitto osk:ta tai Säästöpankkiryhmää.

Liikkeeseenlaskijan vakuutus

Vakuutamme varmistaneemme riittävän huolellisesti, että Esitteessä annetut tiedot vastaavat parhaan ymmärryksemme mukaan tosiseikkoja ja että tiedoista ei ole jätetty pois mitään asiaan todennäköisesti vaikuttavaa.

Helsingissä, 23.8.2017

Nooa Säästöpankki Oy:n hallitus ja toimitusjohtaja

Säästöpankkiliitto osk:n vakuutus

Vakuutamme varmistaneemme riittävän huolellisesti, että Esitteessä Säästöpankkiliitto osk:ta ja Säästöpankkiryhmästä annetut tiedot vastaavat parhaan ymmärryksemme mukaan tosiseikkoja ja että tiedoista ei ole jätetty pois mitään asiaan todennäköisesti vaikuttavaa.

Helsingissä, 23.8.2017

Säästöpankkiliitto osk:n hallitus ja toimitusjohtaja

Nooa Säästöpankin hallituksen jäsenet

Nimi	Asema	Päätoiminen tehtävä
Pirkko Ahonen	Puheenjohtaja	Toimitusjohtaja, Aito Säästöpankki Oy
Jukka Suominen	Varapuheenjohtaja	Toimitusjohtaja, Länsi-Uudenmaan Säästöpankki
Juhani Huupponen	Hallituksen jäsen	Toimitusjohtaja, Someron Säästöpankki
Ari Jutila	Hallituksen jäsen	Toimitusjohtaja, Mietoisten Säästöpankki
Berndt-Johan Lundström	Hallituksen jäsen	Toimitusjohtaja, Ekenäs Sparbank
Jari Oivo	Hallituksen jäsen	Toimitusjohtaja, Myrskylän Säästöpankki
Heikki Paasonen	Hallituksen jäsen	Pankinjohtaja, Säästöpankki Optia
Kari Suutari	Hallituksen jäsen	Pankinjohtaja, Helmi Säästöpankki Oy

Nooa Säästöpankin toimitusjohtaja

Esa Jäntti*

Nooa Säästöpankin hallituksen ja toimitusjohtajan työosoite

Aleksanterinkatu 48 A, 3. krs, 00100 Helsinki

Säästöpankkiliitto osk:n hallituksen jäsenet

Nimi	Asema	Päätoiminen tehtävä
Kalevi Hilli	Puheenjohtaja	Toimitusjohtaja, Säästöpankki Optia
Toivo Alarautalahti	Varapuheenjohtaja	Toimitusjohtaja, Huittisten Säästöpankki
Pirkko Ahonen	Hallituksen jäsen	Toimitusjohtaja, Aito Säästöpankki
Sanna Ahonen	Hallituksen jäsen	Strategia- ja kehitysjohtaja, Posti Group Oyj
Peter Finne	Hallituksen jäsen	Toimitusjohtaja, Kvevlax Sparbank
Jussi Hakala	Hallituksen jäsen	Toimitusjohtaja, Liedon Säästöpankki
Jan Korhonen	Hallituksen jäsen	Toimitusjohtaja, Suomenniemen Säästöpankki
Marja-Leena Tuomola	Hallituksen jäsen	Liiketoimintajohtaja, Sanoma Digital Finland

Säästöpankkiliitto osk:n toimitusjohtaja

Pasi Kämäri**

Säästöpankkiliitto osk:n hallituksen ja toimitusjohtajan työosoite

Teollisuuskatu 33, 00510 Helsinki

* Nooa Säästöpankin uutena toimitusjohtajana aloitti 1.8.2017 Esa Jäntti. Tommi Rytönen irtisanoutui toimitusjohtajan tehtävästä helmikuussa 2017 ja irtautui siitä toukokuussa 2017.

** Säästöpankkiliiton toimitusjohtaja Pasi Kämäri on ilmoittanut jättävänsä tehtävänsä. Kämäri jatkaa työtään normaalisti 22.8.2017 asti.

3. LIIKKEESEENLASKUN EHDOT

3.1 Arvopapereita koskevat ehdot

Liikkeeseenlaskija

Nooa Säästöpankki Oy
Aleksanterinkatu 48 A, 3. krs
00100 Helsinki

Arvopaperi

Joukkovelkakirjalaina Säästöpankki Sijoitusobligaatio Öljyteollisuus lasketaan liikkeeseen arvo-osuusmuotoisina Arvopapereina. Liikkeeseen lasketaan yksi sarja.

Arvopaperin kuvaus

Arvopaperi on arvo-osuusmuotoinen joukkovelkakirjalaina ("Laina"), joka on vapaasti luovutettavissa.

ISIN-koodi

FI4000270020

Arvopaperin liikkeeseenlaskun valuutta

Arvopaperin valuutta on euro ("EUR").

Liikkeeseenlaskupäivä

4.10.2017

Eräpäivä

2.10.2020

Mikäli Eräpäivä ei ole Pankkipäivä, siirtyy kyseinen Eräpäivä seuraavaan Pankkipäivään. Maksuajankohdan siirtyminen ei vaikuta maksettavaan määrään.

Päätös Arvopaperin liikkeeseenlaskusta

Liikkeeseenlaskijan hallitus on kokouksessaan 23.2.2017 antanut toimitusjohtajalle ja johtoryhmän jäsenelle valtuudet vuonna 2017 päättää yhteismäärältään enintään 50 miljoonan euron joukkovelkakirjalainojen liikkeeseenlaskusta. Toimitusjohtaja ja johtoryhmän jäsen ovat saamansa valtuutuksen nojalla päättäneet lainan liikkeeseenlaskusta.

Liikkeeseenlaskutapa ja kirjaaminen

Arvopaperi lasketaan liikkeeseen Euroclear Finland Oy:n (Urho Kekkosen katu 5 C, 00100 Helsinki, Suomi) arvo-osuusjärjestelmään liitettynä arvo-osuuksina.

Arvo-osuudet kirjataan merkitsijän ilmoittamalle arvo-osuustilille viimeistään viidentenä Pankkipäivänä Liikkeeseenlaskupäivän jälkeen arvo-osuusjärjestelmästä ja selvitystoiminnasta annetun lain (14.12.2012/749) ja Euroclear Finland Oy:n sääntöjen mukaisesti.

Järjestäjä, Maksuasiamies ja Laskenta-asiamies

Liikkeeseenlaskija toimii Arvopaperien liikkeeseenlaskun järjestäjänä ja laskenta-asiamiehenä. Säästöpankkien Keskuspankkien Suomi Oyj toimii Liikkeeseenlaskijan asiamiehenä ja Euroclear Finland Oy:n OM-järjestelmän tilinhoitajana.

Etuoikeusasema

Liikkeeseenlaskijan konkurssi- tai selvitystilatilanteessa Arvopaperin haltijalla on sama etuoikeussija kuin Liikkeeseenlaskijan muilla nykyisillä ja tulevilla maksusitoumuksilla, joille ei ole asetettu vakuutta ja joilla ei ole huonompi etuoikeus kuin muilla sitoumuksilla. Arvopaperille ei ole asetettu erillistä vakuutta.

Arvopapereiden selvitys

Arvopapereiden selvitys tapahtuu Euroclear Finland Oy:ssä.

Eturistiriidat

Lainan liikkeeseenlaskuun ei liity eturistiriitoja liikkeeseenlaskijan hallinto-, johto- ja valvontaelinten jäsenten liikkeeseenlaskijaan liittyvien tehtävien ja heidän yksityisten etujensa tai muiden tehtäviensä välillä.

Verotus

Arvopaperille mahdollisesti maksettava Tuotto rinnastetaan korkoon ja siitä peritään korkotulon lähdevero, kun Tuotto maksetaan Suomessa yleisesti verovelvolliselle luonnolliselle henkilölle ja kotimaiselle kuolinpesälle. Tuotto, josta suoritetaan korkotulon lähdevero, ei ole tuloverotuksessa veronalaista tuloa. Korkotulon lähdevero on 30 %. Lähdeveron perimisestä on vastuussa tilinhoitajayhteisö. Mahdollinen Tuotto on veronalaista tuloa yhteisöille ja muille kuin yleishyödyllisille yhtymille.

Mikäli Arvopaperi myydään sijoitusaikana, jälkimarkkinakaupassa saatava tuotto on tuloverolain mukaista pääomatuloa. Pääomatulon veroprosentti on 30 %. Siltä osin kuin verovelvollisen verotettavan pääomatulon määrä ylittää 30 000 euroa, pääomatulosta suoritetaan veroa 34 %. Yhteisöille ja yhtymälle tuotto on veronalaista tuloa yleishyödyllisten yhteisöjen verovapautta koskevin poikkeuksin.

Edellä olevat verotusta koskevat tiedot perustuvat Esitteen hyväksymispäivänä voimassa olleeseen lainsäädäntöön. Lainsäädäntö voi muuttua ja tulot verotetaan tulon syntyhetkellä voimassa olevan verolainsäädännön mukaan.

Lisätietoa Arvopaperin verokohtelusta löytyy esimerkiksi Verohallinnon sivuilta osoitteesta www.vero.fi.

Tämä kuvaus ei sisällä veroneuvontaa. Kuvaus ei ole tyhjentävä, vaan se on tarkoitettu yleiseksi tiedoksi tietyistä voimassa olevista säännöistä. Arvopaperin haltija on itse arvioitava mahdolliset veroseuraamukset ja käännyttävä tarvittaessa veroneuvojan puoleen.

3.2 Kohde-etuudet ja Tuotto

Kohde-etuus

Arvopaperin Tuotto on sidottu 10 yhtiön osakekurssin kehitykseen 1/10 painoin. Kohde-etuuksia ovat seuraavien yhtiöiden osakkeet (kaikki yhdessä "Osakekori").

Yhtiö:	ISIN-koodi:	Tieto Kohde-etuudesta	Bloomberg	Arvopaperi pörssi*:
ANDEAVOR	US03349M1053	http://phx.corporate-ir.net/phoenix.zhtml?c=79122&p=irol-IRHome	ANDV UN	New York Stock Exchange
BP PLC	GB0007980591	http://www.bp.com/en/global/corporate/investors.html	BP/ LN	London Stock Exchange
CHEVRON CORP	US1667641005	http://www.chevron.com/investors	CVX UN	New York Stock Exchange
ENI SPA	IT0003132476	https://www.eni.com/en_IT/investors.page	ENI IM	Borsa Italiana
EXXON MOBIL CORP	US30231G1022	http://ir.exxonmobil.com/phoenix.zhtml?c=115024&p=irol-irhome	XOM US	New York Stock Exchange
OMV AG	AT0000743059	http://www.omv.com/portal/01/com/omv/OMV_Group/investors-relations	OMV AV	Vienna Stock Exchange
STATOIL ASA	NO0010096985	https://www.statoil.com/en/investors.html	STL NO	Oslo Stock Exchange
VALERO ENERGY CORP	US91913Y1001	http://www.investorvalero.com/phoenix.zhtml?c=254367&p=irol-irhome	VLO UN	New York Stock Exchange
WILLIAMS COS INC	US9694571004	http://investor.williams.com/	WMB UN	New York Stock Exchange
VOPAK	NL0009432491	https://www.vopak.com/investors	VPK NA	Euronext Amsterdam

Liikkeeseenlaskija ei vastaa Kohde-etuuksien liikkeeseenlaskijoiden verkkosivuilla ilmenevistä häiriöistä eikä verkkosivuilla olevien tietojen paikkansapitävyydestä, niissä mahdollisesti ilmenevistä virheistä tai puutteista eikä myöskään niiden ajantasaisuudesta. Liikkeeseenlaskija ei vastaa myöskään mahdollisista Kohde-etuuksien liikkeeseenlaskijoiden verkkosivujen osoitteissa tapahtuvista muutoksista.

*Kyseinen arvopaperipörssi on kohde-etuuden ensisijainen listauspaikka. Arvopaperiliitteessä luetelluissa erityistapauksissa kaupankäyntipaikka, josta kohde-etuuden kehitys havaitaan, voi muuttua.

Takaisinmaksumäärä

Arvopaperin haltijalle maksetaan Eräpäivänä Arvopaperin nimellispääoma kokonaisuudessaan sekä mahdollinen Tuotto.

Tuoton laskeminen

Tuotto ("Tuotto") on alla olevista vaihtoehdoista suurempi:

Nolla

tai

Arvopaperin nimellispääoma x Tuottokerroin x Osakekorin tuotto.

Osakekorin tuotto lasketaan seuraavasti:

$$\frac{4}{10} \times 20\% + \frac{1}{10} \sum_{j=5}^{10} (\text{Osakkeen tuotto}_j)$$

Jokaiselle osakkeelle (i) (1,..., 10) lasketaan tuotto ("Osakkeen tuotto") seuraavasti:

$$\frac{\text{Osakkeen päätösarvo}_i - \text{Osakkeen lähtöarvo}_i}{\text{Osakkeen lähtöarvo}_i}$$

Jokainen osake laitetaan järjestykseen niin, että osake (i), jolla on korkein Osakkeen tuotto, saa arvon 1 (j = 1), ja osake (i), jolla on toiseksi korkein Osakkeen tuotto, saa arvon 2 (j = 2). Tämä toistetaan kaikille Osakekorin osakkeille, kunnes huonoiten tuottanut osake (i) saa arvon 10 (j = 10).

Neljä korkeinta Osakkeen tuottoa (j), j = 1,2,3,4 korvataan 20 %:n tuotolla.

Arvopaperin efektiivinen tuotto sijoitusaikana on sijoittajalle negatiivinen, mikäli Tuoton määrä jää alle merkintäpalkkion ja ylikurssin yhteismäärän, joka on 12 % Arvopaperin nimellispääomasta. Jos Tuottoa ei kerry, Arvopaperin efektiivinen tuotto sijoittajalle sijoitusaikana on -10,71 % (efektiivinen vuosituotto -3,71 %).

Tuottokerroin

Lainan alustava tuottokerroin on 135 %.

Tuottokerroin vahvistetaan viimeistään Liikkeeseenlaskupäivänä. Tuottokerroin on vähintään 120 %.

Lopullinen tuottokerroin on viimeistään Liikkeeseenlaskupäivänä nähtävillä Merkintäpaikoissa sekä Liikkeeseenlaskijan internet-sivuilla www.säästöpankki.fi/sijoitusobligaatio.

Osakkeen Lähtöarvo

Osakkeen Lähtöarvo on Liikkeeseenlaskijan vahvistama kunkin Kohde-etuuden Päätöskurssi Lähtöpäivänä.

Lähtöpäivä

Lähtöarvon määrittäminen on 4.10.2017. Jos päivä ei ole Pörssipäivä, Lähtöpäivä määräytyy Pörssipäiväolettaman mukaisesti huomioiden kuitenkin Markkinahäiriöistä mahdollisesti aiheutuvat poikkeukset.

Päätöskurssi

Päätöskurssi on Liikkeeseenlaskijan Lähtöpäivänä ja kunkin Päätösarvon määrittäminen vahvistama Kohde-etuuden arvo ajankohtana, jolloin Kohde-etuuden virallinen päätöskurssi julkaistaan Pörssissä, tai vaihtoehtoisesti Kohde-etuuden arvo, joka Markkinahäiriön vallitessa tai näissä ehdoissa kuvatuissa tietyissä muissa tilanteissa määritetään Laskenta-asiamiehen toimesta.

Osakkeen Päätösarvo

Kunkin Kohde-etuutena olevan osakkeen päätösarvo ("Osakkeen Päätösarvo") on kyseisen Kohde-etuuden joka kuukauden 18. päivän ("Päätösarvon määrittäminen") Päätöskurssien aritmeettinen keskiarvo ajalla 18.3.2020 – 18.9.2020. Liikkeeseenlaskija tekee mainitulla ajanjaksolla yhteensä seitsemän havaintoa, joiden perusteella Liikkeeseenlaskija laskee aritmeettisen keskiarvon.

Jos jokin Päätösarvon määrittäminen ei ole Pörssipäivä, kyseinen Päätösarvon määrittäminen määräytyy Pörssipäiväolettaman mukaisesti huomioiden kuitenkin Markkinahäiriöistä mahdollisesti aiheutuvat poikkeukset.

Pörssipäivä

Pörssipäivä on päivä, jolloin Osakekoriin kuuluvilla Kohde-etuuksilla Liikkeeseenlaskijan arvion mukaan käydään Pörssissä kauppaa tai Markkinahäiriön tapahtuessa olisi pitänyt käydä kauppaa.

Pörssipäiväolettama

Seuraava Pörssipäivä.

Pankkipäivä

Pankkipäivä tarkoittaa päivää, jona pankit ovat yleisesti auki Suomessa ja jolloin Euroopan keskuspankin TARGET2-järjestelmä on käytössä.

Pörssi

Pörssillä tarkoitetaan Kohde-etuuden osalta arvopaperipörssiä, jossa tällaisella osakkeella Liikkeeseenlaskijan arvion mukaan pääasiallisesti käydään kauppaa.

Markkinahäiriö

Kohde-etuuden osalta Markkinahäiriö tarkoittaa jonkin seuraavan tapahtuman toteutumista Liikkeeseenlaskijan arvion mukaisesti:

- (i) Kohde-etuuden virallinen päätöskurssi puuttuu Lähtöpäivältä tai joltakin Päätösarvon määrittämisestä, päätöskurssi ei ole saatavissa tai Kohde-etuuden noteeraus loppuu;
- (ii) Pörssi ja ei ole avoinna kaupankäynnille tavanomaisena aukioloaikanaan tai sulkeutuu ennen tavanomaista sulkeutumisaikaa;

- (iii) kaupankäynti Kohde-etuudella loppuu, keskeytyy tai sitä rajoitetaan olennaisella tavalla; tai
- (iv) markkinatoimijoiden mahdollisuus käydä kauppaa Kohde-etuudella tai saada Kohde-etuuden markkina-arvo Pörssissä loppuu, keskeytyy tai heikkenee olennaisesti jonkin muun tapahtuman vuoksi.

Markkinahäiriön ei katsota kuitenkaan aiheutuvan, jos Pörssin aukioloa on rajoitettu ja rajoitus johtuu asianomaisen Pörssin normaalin aukiolon ilmoitetusta muutoksesta.

Lähtöpäivän tai Päätösarvon määrittämispäivän siirtyminen

Mikäli Lähtöpäivänä tai jonakin Päätösarvon määrittämispäivänä vallitsee jonkin Kohde-etuuden osalta Liikkeeseenlaskijan arvion mukaan Markkinahäiriö, siirtyy Lähtöarvon, Osakkeen Päätösarvon ja/tai Päätöskurssin vahvistaminen seuraavaksi markkinahäiriöttömäksi Pörssipäiväksi kyseisen Kohde-etuuden osalta. Mikäli kyseistä Kohde-etuutta koskeva Markkinahäiriö jatkuu vielä kahdeksantena (8) Pörssipäivänä välittömästi Lähtöpäivän tai jonkin Päätösarvon määrittämispäivän jälkeen, on Lähtöpäivä tai kyseinen Päätösarvon määrittämispäivä kahdeksas (8) Pörssipäivä siitä riippumatta, vallitseeko silloin Markkinahäiriö vai ei. Laskenta-asiamiehen on tällöin parhaaksi katsomallaan tavalla määritettävä kyseisen Kohde-etuuden arvo sellaiseksi kuin se olisi ollut, mikäli Kohde-etuuden osalta ei olisi vallinnut Markkinahäiriötä.

Oikaisu

Mikäli Kohde-etuuden virallista päätöskurssia oikaistaan viimeistään kolme Pörssipäivää Lähtöpäivän tai jonkin Päätösarvon määrittämispäivän jälkeen, ja jos sellaista kurssia on käytetty Lähtöarvon, Osakkeen Päätösarvon ja/tai Päätöskurssin määrittämiseen, Liikkeeseenlaskijan tulee tehdä vastaava oikaisu.

Erityistapaukset

Mikäli Liikkeeseenlaskijan arvion mukaan Kohde-etuuteen tai siihen liittyvään yritykseen kohdistuu osakkeen poistuminen pörssistä, valtiollistaminen, konkurssi, yrityssaneeraus, selvitystila, yhtiöjärjestely, sulautuminen, jakautuminen, toiminnan luovuttaminen, osakevaihto, julkinen ostotarjous, vaihtotarjous tai muu vastaava tapahtuma tai jos Kohde-etuuteen kohdistuu splittaus, uusanti, rahastoanti, optioiden liikkeeseenlasku, yhdistäminen tai takaisinosto tai muu tapahtuma, joka osakesidonnaisia johdannaistuotteita koskevan markkinakäytännön mukaan voi oikeuttaa liikkeessä olevien instrumenttien laskennan oikaisuun, Liikkeeseenlaskijalla on tällöin oikeus muuttaa Kohde-etuuden arvon määrittämistapaa ja/tai Osakekorin koostumusta esimerkiksi korvaamalla kyseinen Kohde-etuus muulla osakkeella, jättämällä kyseinen Kohde-etuus pois Osakekorista tai jollakin muulla Liikkeeseenlaskijan päättämällä tavalla.

Arvopaperia ja kohde-etuutta koskevat tiedot

Arvopaperin arvonkehitystä koskevia tietoja on saatavilla sijoitusaikana Liikkeeseenlaskijan verkkosivuilta osoitteesta www.säästöpankki.fi/sijoitusobligaatio.

Tietoa Kohde-etuuksien arvonkehityksestä ja volatilitteetista voi saada Liikkeeseenlaskijalta puhelinnumerosta 010 436 6400.

3.3 Muut ehdot

Merkintäaika

28.8. – 22.9.2017 Liikkeeseenlaskijan konttoreiden aukioloaikana. Verkkopankissa merkinnän voi tehdä myös aukioloaikojen ulkopuolella.

Merkintäpaikat

Liikkeeseenlaskijan konttorit ja Sijoitusyksikkö:

Erottaja

Erottajankatu 19,
00130 HELSINKI
puh. 010 436 6420,
faksi 010 436 6429

Itäkeskus

Itäkatu 7,
00930 HELSINKI
puh. 010 436 6450,
faksi 010 436 6459

Sello

Kauppakeskus Sello
Leppävaarankatu 3-9, 02600
ESPOO
puh. 010 436 6430,
faksi 010 436 6439

Tapiola

Länsituulentie 4
02100 ESPOO
puh. 010 436 6480,
faksi 010 436 6489

Keski-Uusimaa

Sibeliuksenkatu 16,
04400 JÄRVENPÄÄ
puh. 010 436 6495,
faksi 010 436 6478

Tikkurila

Tikkuraitti 11,
01300 VANTAA
puh. 010 436 6490,
faksi 010 436 6499

Sijoitusyksikkö

Aleksanterinkatu 48 A, 3. krs
00100 HELSINKI
puh. 010 436 6400
faksi 010 436 6409

Merkintäpaikkoina toimivat lisäksi niiden säästöpankkien konttorit, jotka ovat liittyneet Liikkeeseenlaskijan ja Säästöpankkiliiton väliseen merkintäpaikkana toimimista koskevaan sopimukseen. Merkintä on mahdollista tehdä myös verkkopankissa. Ajantasainen luettelo Merkintäpaikoista on saatavilla Liikkeeseenlaskijan verkkosivuilta osoitteesta www.säästöpankki.fi/sijoitusobligatio.

Merkintä

Arvopaperin merkintä on maksettava merkittäessä. Tällöin on maksettava merkinnän nimellismäärä kerrottuna Merkintähinnalla sekä Merkintäpalkkio.

Liikkeeseenlaskija päättää menettelytavoista mahdollisessa yli- ja alimerkintätilanteessa ja sillä on myös oikeus keskeyttää merkintä tai pidentää merkintäaikaa. Liikkeeseenlaskijalla on oikeus korottaa Lainan määrää, pienentää merkintöjä, jatkaa merkintäaikaa tai keskeyttää merkintä. Lainan lopulliseksi määräksi tulee Liikkeeseenlaskijan hyväksymien merkintöjen määrä.

Mikäli liikkeeseenlaskija pienentää merkintöjä, palautetaan ylimääräinen merkinnän nimellismäärä, Merkintähinta ja Merkintäpalkkio merkitsijöiden ilmoittamille pankkitileille kahden (2) viikon kuluessa siitä, kun Liikkeeseenlaskija on tehnyt päätökset merkintöjen pienentämisestä. Palautettavalle summalle ei makseta korkoa, jolloin sijoittaja menettää mahdollisen vaihtohtoisen tuoton kyseiselle ajanjaksolle.

Arvopapereiden toimittaminen

Arvopaperit toimitetaan arvo-osuuksina merkitsijöiden ilmoittamille arvo-osuustileille arvo-osuusjärjestelmästä ja arvo-osuustileistä annettujen lakien sekä Euroclear Finland Oy:n sääntöjen mukaisesti viimeistään viidentenä (5) Pankkipäivänä Liikkeeseenlaskupäivästä.

Arvopapereiden tarjoaminen

Arvopaperi tarjotaan merkittäväksi yleisölle. Arvopaperia voi merkitä Merkintäpaikoissa ja verkkopankissa Merkintäaikana. Rekisteröintiasiakirja, Arvopaperiliite ja Tiivistelmä pidetään yleisön saatavilla Merkintäaikana ja ainakin kahden (2) Pankkipäivän ajan ennen Merkintäajan alkua Merkintäpaikoissa ja Liikkeeseenlaskijan verkkosivuilla osoitteessa www.säästöpankki.fi/sijoitusobligaatio.

Merkintähinta

110 % nimellispääomasta

Merkintäpalkkio

Merkintäpalkkio on 2 % nimellispääomasta.

Arvopaperin nimellispääoma ja yksikkökoko

1.000 (tuhat) euroa

Vähimmäismerkintä

1.000 (tuhat) euroa

Lainan kokonaisnimellispääoma

Lainan kokonaisnimellispääoma on vähintään 1.000.000,00 (miljoona) ja enintään 10.000.000,00 (kymmenen miljoonaa) euroa.

Merkintämäärä ja tarjouksen tuloksen julkistaminen

Tieto Arvopapereiden lopullisesta merkintämäärästä ja kokonaisnimellispääomasta on saatavilla viimeistään Liikkeeseenlaskupäivänä Merkintäpaikoista sekä Liikkeeseenlaskijan verkkosivuilta osoitteesta www.säästöpankki.fi/sijoitusobligaatio.

Merkintätodistus

Todisteena maksetusta merkinnästä annetaan maksutosite. Toteutuneesta merkinnästä ei anneta erillistä merkintätodistusta, koska Arvopaperi on arvo-osuusmuotoinen.

Merkintäsitoumus

Arvopaperille ei ole annettu merkintäsitoumusta.

Kaupankäynnin kohteeksi ottaminen

Tarjotusta Arvopaperista ei tehdä hakemusta sen ottamiseksi kaupankäynnin kohteeksi säännellyillä markkinoilla.

Strukturointikustannus

Arvopaperin vuotuinen strukturointikustannus on noin 1,0 % Arvopaperin nimellispääomasta olettaen, että sijoitus pidetään Eräpäivään asti, mikä tarkoittaa noin 3,0 %:n kokonaiskustannusta nimellispääomasta. Strukturointikustannuksen suuruus riippuu mm. markkinaolosuhteista, kuten korkotason ja markkinavolatiliteetin muutoksista. Strukturointikustannuksella katetaan Liikkeeseenlaskijalle Arvopaperista aiheutuvia kuluja, joita voivat olla esimerkiksi riskienhallinnasta aiheutuvat kustannukset sekä liikkeeseenlasku-, lisenssi-, ja markkinointikustannukset.

Varojen suunniteltu käyttötapa

Arvopaperin liikkeeseenlasku on osa säästöpankkien tavanomaista varainhankintaa. Liikkeeseenlaskija toimii liikkeeseenlaskijana tämän Lainan sekä Säästöpankkiryhmän pankkien asiakkaille tarjottavien muiden indeksilainojen osalta. Liikkeeseenlaskija käyttää liikkeeseenlaskulla hankitut varat tavanomaiseen liiketoimintaansa niiltä osin kuin se on itse toiminut myyjänä. Niiltä osin kuin Arvopaperia on myyty muiden säästöpankkien kautta Liikkeeseenlaskija tallettaa liikkeeseenlaskulla hankittavat varat takaisin muihin myyjäpankkeihin suhteessa kunkin pankin myyntiin.

Liikkeeseenlaskijalle aiheutuu Arvopaperin liikkeeseenlaskusta Euroclear Finland Oy:lle maksettavina maksuina kuluja arviolta 10.000,00 (kymmenen tuhatta) euroa.

Ilmoitukset ja sijoittajien oikeus perua merkintäpäättös

Liikkeeseenlaskijan on ilman aiheetonta viivytystä saatettava yleisön tietoon Esitteessä oleva mahdollinen virhe, puute tai olennainen uusi tieto, joka käy ilmi Esitteen Merkintäaikana, julkaisemalla Esitteen oikaisu tai täydennys samalla tavalla kuin Esite.

Mikäli Esitettä täydennetään tai oikaistaan Merkintäaikana, on sijoittajilla, jotka ovat sitoutuneet merkitsemään Arvopapereita ennen Esitteen täydennyksen tai oikaisun julkistamista, oikeus peruuttaa päätöksensä vähintään kahden pankkipäivän kuluessa siitä, kun täydennys on julkaistu. Peruuttamisoikeudesta tiedotetaan sijoittajille Liikkeeseenlaskijan internet-sivuilla osoitteessa www.säästöpankki.fi/nooa sekä www.säästöpankki.fi/sijoitusobligaatio.

Muut Arvopaperia koskevat ilmoitukset saatetaan Arvopaperien haltijoiden tietoon kirjeitse, julkaisemalla ilmoitus Helsingin Sanomissa tai muussa Liikkeeseenlaskijan päättämässä valtakunnallisessa päivälehdessä tai muulla todistettavalla tavalla.

Arvo-osuusrekisterin tilinhoitajayhteisöt voivat antaa Arvopaperiin liittyviä ilmoituksia myös arvo-osuusjärjestelmän kautta.

Ilmoituksen katsotaan tulleen Arvopaperin haltijoiden tietoon, kun se on julkaistu tai annettu edellä mainitulla tavalla.

Liikkeeseenlaskun peruuttaminen tai merkinnän keskeytyminen

Ilmoitus liikkeeseenlaskun peruuttamisesta tai merkinnän keskeyttämisestä on saatavilla Merkintäpaikoista sekä Liikkeeseenlaskijan verkkosivuilta osoitteesta www.säästöpankki.fi/sijoitusobligaatio.

Liikkeeseenlaskun edellytykset

Liikkeeseenlasku toteutetaan merkitsijöiden antamien merkintäsitoumusten perusteella, jos Arvopaperia on merkitty 22.9.2017 mennessä vähintään 1.000.000,00 (miljoona) euroa.

Jos Arvopaperia ei ole merkitty vaadittua vähimmäismäärää, Liikkeeseenlaskijalla on oikeus, mutta ei velvollisuutta, peruuttaa liikkeeseenlasku. Liikkeeseenlaskija pidättää lisäksi itselleen oikeuden peruuttaa Lainan liikkeeseenlasku viimeistään Liikkeeseenlaskupäivää edeltävänä Pankkipäivänä, mikäli Liikkeeseenlaskija katsoo kansallisissa tai kansainvälisissä taloudellisissa tai poliittisissa olosuhteissa, korkotilanteessa, valuutta- tai osakekursseissa taikka muissa Lainan liikkeeseenlaskuun oleellisesti vaikuttavissa seikoissa tapahtuneen sellaisen muutoksen, joka voisi haitata tai vaikeuttaa Lainan liikkeeseenlaskun toteuttamista.

Liikkeeseenlaskun peruuttamisen yhteydessä merkintäsumma palautetaan merkitsijöiden ilmoittamille pankkitileille kahden (2) viikon kuluessa siitä, kun Liikkeeseenlaskija on tehnyt päätökset liikkeeseenlaskun peruuttamisesta. Palautettavalle summalle ei makseta korkoa, jolloin sijoittaja menettää mahdollisen vaihtoehtoisen tuoton kyseiselle ajanjaksolle.

Arvopaperin haltijan suostumus itseään koskevien tietojen antamiseen

Tiedot Arvopaperin haltijoista kuuluvat Euroclear Finland Oy:n salassapitovelvollisuuden piiriin eivätkä siten ole Liikkeeseenlaskijan saatavissa ilman Arvopaperin haltijan suostumusta. Merkitsemällä tai ostamalla tätä Arvopaperia Arvopaperin haltija antaa suostumuksensa siihen, että Liikkeeseenlaskijalla on oikeus saada ja Euroclear Finland Oy:llä on oikeus luovuttaa Liikkeeseenlaskijalle Arvopaperia koskevien tiedotteiden antamista varten tietoja Arvopaperin haltijoista, mukaan lukien Arvopaperin haltijan nimi, yhteystiedot ja mahdollinen yritystunnus.

Suojausinstrumentti

Liikkeeseenlaskija tekee johdannaismarkkinoilla toimivan osapuolen kanssa johdannaissopimuksen, jolla suojataan Arvopaperiin liittyvää markkinariskiä.

Liikkeeseenlaskijan oikeus ennaikaiseen takaisinmaksuun

Liikkeeseenlaskijalla on oikeus ennaikaiseen takaisinmaksuun:

- (i) jos Suojausinstrumentti päättyy Suomen tai jonkun muun maan lain, viranomais määräyksen tai oikeus- tai viranomaiskäytännön muutoksen johdosta; tai

- (ii) Suojausinstrumentti tai siihen liittyvän Kohde-etuuden omistaminen, hankkiminen tai luovuttaminen on tullut Suojausinstrumentin osapuolelle lainvastaiseksi.

Tällöin Liikkeeseenlaskijan on ilmoitettava ennenaikaisesta takaisinmaksusta Arvopaperin haltijoille vähintään viisi (5) Pankkipäivää ennen takaisinmaksua.

Jos Arvopaperi maksetaan ennenaikaisesti takaisin, Liikkeeseenlaskija maksaa Arvopaperin haltijoille Laskenta-asiamiehen hyvän markkinatavan mukaisesti määrittelemän Arvopaperien Suojausinstrumentin päättymishetken markkina-arvoon perustuvan arvon, joka voi olla yli tai alle Arvopaperin nimellispääoman.

Liikkeeseenlaskijalla on oikeus maksaa Arvopaperi ennenaikaisesti takaisin, jos Arvopaperin koron tai pääoman maksun osalta lainsäädäntö tai Liikkeeseenlaskijaa sitovat viranomaisten määräykset muuttuvat Arvopaperin liikkeeseenlaskun jälkeen niin, että Arvopaperin pitäminen liikkeessä tai maksujen suorittaminen muuttuu lain tai määräysten vastaiseksi tai Liikkeeseenlaskija tulee lainsäädännön tai määräysten muutosten johdosta velvolliseksi maksamaan viranomaisille tai muulle kolmannelle taholle ylimääräisiä maksuja, jotka ovat Arvopaperin pääomaan nähden huomattavia. Liikkeeseenlaskijan on vedotessaan tähän oikeuteen hankittava viranomaisen tai riippumattoman oikeudellisen asiantuntijan lausunto, joka on liitettävä Arvopaperin ennenaikaisesta takaisinmaksua koskevaan ilmoitukseen.

Arvopaperin jälkimarkkinat

Liikkeeseenlaskija antaa normaaleissa markkinaolosuhteissa Arvopaperille takaisinostohinnan, joka voi olla yli tai alle Arvopaperin nimellispääoman.

Viitteellinen takaisinostohinta on saatavissa verkkosivuilta osoitteesta:

<http://seb.se/pow/BorsFinans/INT/1500/int1551.aspx?P2=NOOA>.

Liikkeeseenlaskija ei vastaa verkkosivulla ilmenevistä häiriöistä eikä verkkosivulla olevien tietojen paikkansapitävyydestä, niissä mahdollisesti ilmenevistä virheistä tai puutteista eikä myöskään niiden ajantasaisuudesta. Liikkeeseenlaskija ei vastaa myöskään mahdollisista verkkosivun osoitteesta tapahtuvista muutoksista.

Liikkeeseenlaskija ottaa vastaan Arvopaperin osto- ja myyntinoteerauksia, mutta ei takaa toimivia jälkimarkkinoita Arvopapereille.

Ylivoimainen este

Liikkeeseenlaskija, Järjestäjä, Maksuasiamies, Laskenta-asiamies tai Euroclear Finland Oy eivät vastaa Arvopaperin omistajaan nähden vahingosta, joka aiheutuu:

- (i) viranomaisen toimenpiteestä, sodasta tai sodan uhasta, kapinasta tai kansalaislevottomuudesta;
- (ii) Liikkeeseenlaskijasta, Järjestäjästä, Maksuasiamiehestä tai Laskenta-asiamiehestä riippumattomasta ja niiden toimintaan

olennaisesti vaikuttavasta häiriöstä posti-, tele- tai tietoliikenneyhteisissä taikka sähkövirran saannissa;

- (iii) Liikkeeseenlaskijan, Järjestäjän, Maksuasiamiehen tai Laskenta-asiamiehen toiminnon tai toimenpiteen keskeytymisestä tai viivästyisestä tulipalon tai siihen verrattavan muun onnettomuuden johdosta;
- (iv) Liikkeeseenlaskijan, Järjestäjän, Maksuasiamiehen tai Laskenta-asiamiehen toimintaan olennaisesti vaikuttavasta työtaistelutilanteesta, kuten lakosta, sulusta, boikotista tai saarrosta silloinkaan, kun se koskee vain osaa tämän henkilöstöstä ja huolimatta siitä, onko Liikkeeseenlaskija, Järjestäjä, Maksuasiamies tai Laskenta-asiamies siihen osallisena vai ei; taikka
- (v) muista näihin verrattavasta ylivoimaisesta esteestä tai vastaavanlaisesta syystä johtuvasta Liikkeeseenlaskijan, Järjestäjän, Maksuasiamiehen tai Laskenta-asiamiehen liiketoiminnan kohtuuttomasta vaikeutumisesta.

Velkojien kokous

Liikkeeseenlaskijan hallituksella on oikeus kutsua koolle velkojienkokous päättämään Lainan ehtojen muuttamisesta tai muista jäljempänä mainituista seikoista.

Kokouskutsu velkojienkokoukseen on julkaistava vähintään neljätoista (14) päivää ennen kokouspäivää kohdan "Ilmoitukset" mukaisesti. Kokouskutsussa on mainittava kokouksen aika, paikka ja asialista sekä tiedot siitä, miten Arvopaperin omistajan on meneteltävä voidakseen osallistua kokoukseen.

Velkojienkokous on pidettävä Helsingissä, ja sen puheenjohtajan nimeää Liikkeeseenlaskijan hallitus. Velkojienkokous on päätösvaltainen, jos läsnä olevat henkilöt edustavat vähintään 75 %:a Lainan liikkeessä olevasta pääomamäärästä.

Mikäli velkojienkokous ei ole päätösvaltainen 30 minuutin kuluessa kokouskutsun mukaisesta kokouksen alkamisajankohdasta, kokouksen asialistan käsittely voidaan Liikkeeseenlaskijan hallituksen pyynnöstä lykätä uuteen velkojienkokoukseen, joka on pidettävä aikaisintaan 14 päivän ja viimeistään 28 päivän kuluttua. Uusi velkojienkokous on päätösvaltainen, jos läsnä olevat henkilöt edustavat vähintään 25 % Lainan liikkeessä olevasta pääomamäärästä.

Kokouskutsu lykkäyksen takia pidettävään uuteen velkojienkokoukseen on julkaistava samalla tavalla kuin kutsu alkuperäiseen kokoukseen. Kutsussa on lisäksi mainittava kokouksen päätösvaltaisuu den edellytykset.

Liikkeeseenlaskijan edustajilla ja sen valtuuttamilla henkilöillä on oikeus olla läsnä velkojienkokouksessa ja käyttää siellä puheenvuoroja.

Arvopaperin omistajien äänioikeus määräytyy Arvopaperin nimellispääoman perusteella. Liikkeeseenlaskijalla ei ole äänioikeutta velkojienkokouksessa. Velkojienkokouksen päätös edellyttää vähintään kahta kolmasosaa (2/3) annetuista äänistä.

Velkojienkokouksella on oikeus päättää Arvopaperin omistajia sitovasti:

- a) Lainan ehtojen muuttamisesta; ja
- b) suostumuksen antamisesta väliaikaiseen poikkeamiseen Lainan ehdoista.

Kaikkien Arvopaperien omistajien suostumusta edellyttävät:

- a) Arvopaperin nimellispääoman ja/tai Tuoton alentaminen,
- b) laina-ajan pidentäminen,
- c) velkojienkokouksen päätösvaltaisuuden muuttaminen; tai
- d) velkojienkokouksen päätöksen enemmistövaatimuksen muuttaminen.

Tällöin suostumus voidaan antaa velkojienkokouksessa tai muulla todistettavalla tavalla.

Velkojienkokous voi päätöksellään oikeuttaa nimetyn henkilön toteuttamaan velkojienkokouksen päätöksen voimaansaattamiseksi tarvittavat toimenpiteet. Velkojienkokouksen päätökset sitovat kaikkia Arvopaperin omistajia riippumatta siitä, ovatko he olleet läsnä velkojienkokouksessa.

Velkojienkokouksesta tulee ilmoittaa Euroclear Finland Oy:lle Euroclear Finland Oy:n sääntöjen mukaisesti.

Lainan ehtojen muutos katsotaan saatetuksi velkojien tietoon, kun se on tallennettu Euroclear Finland Oy:ssä ylläpidettävälle liikkeeseenlaskutilille tai julkaistu näiden ehtojen kohdassa "Ilmoitukset" mainitulla tavalla. Lisäksi Arvopaperin omistaja on velvollinen ilmoittamaan Arvopaperin/arvo-osuuden seuraavalle omistajalle velkojienkokouksen päätöksistä. Liikkeeseenlaskija varaa itselleen oikeuden saada Euroclear Finland Oy:n rekisteristä otteita velkojanluettelosta.

Sovellettava laki ja oikeuspaikka

Arvopaperiin sovelletaan Suomen lakia. Tästä Lainasta johtuvat riidat ratkaistaan Helsingin käräjäoikeudessa. Kantajan ollessa kuluttaja kanteen voi kuitenkin nostaa oman asuinpaikan yleisessä alioikeudessa Suomessa

4. MUITA LIIKKEESEENLASKIJAAN LIITTYVIÄ TIETOJA

4.1 Luottokelpoisuusluokitukset

Liikkeeseenlaskijalla tai Säästöpankkiryhmällä tai Arvopaperilla ei ole luottokelpoisuusluokitusta.

Luottoluokituslaitos S&P Global Ratings (S&P) nosti 28.4.2017 Säästöpankkien Keskuspankki Suomi Oyj:n pitkäaikaisen luottoluokituksen luokkaan A-. Lyhytaikainen luottoluokitus pysyi samalla tasolla A-2. S&P:n arvion mukaan Säästöpankkien Keskuspankki Suomi Oyj:n näkymät ovat vakaat. Edellinen luottoluokitusarvio tehtiin marraskuussa 2016.

4.2 Liikkeeseenlaskijan oikeudellinen neuvonantaja

Liikkeeseenlaskun yhteydessä tietyissä Suomen lainsäädäntöön liittyvissä kysymyksissä Liikkeeseenlaskijan oikeudellisena neuvonantajana on toiminut:

Dittmar & Indrenius
Asianajotoimisto Oy
Pohjoisesplanadi 25 A
00100 Helsinki

5. REKISTERÖINTIASIAKIRJAN PÄIVITYS

Nooa Säästöpankin 22.3.2017 päivätyn rekisteröintiasiakirjan (FIVA 16/02.05.04/2017) tietoja päivitetään seuraavasti:

Kohtaa "TÄRKEITÄ TIETOJA REKISTERÖINTIASIAKIRJASTA" päivitetään seuraavasti:

Kohdan "TÄRKEITÄ TIETOJA REKISTERÖINTIASIAKIRJASTA" toista virkettä päivitetään kuulumaan seuraavasti:

"Yhteenliittymä" tarkoittaa Säästöpankkien yhteenliittymää, jonka muodostavat tämän Rekisteröintiasiakirjan päivämääränä Yhteenliittymän keskusyhteisönä toimiva Säästöpankkiliitto osk, 23 Säästöpankkia, Sp-Kiinnitysluottopankki Oyj ja Säästöpankkien keskusluottolaitoksena toimiva Säästöpankkien Keskuspankki Suomi Oyj sekä edellä mainittujen konsolidointiryhmiin kuuluvat yritykset ja Sp-Rahastoyhtiö Oy sekä Säästöpankkipalvelut Oy.

Kohtaa 1.1 "Riskitekijät" päivitetään seuraavasti:

Kohdan "Riskitekijät" kappaletta "Taloudelliseen, yhteiskunnalliseen ja poliittiseen kehitykseen liittyvät riskit" päivitetään kuulumaan seuraavasti:

Taloudelliseen, yhteiskunnalliseen ja poliittiseen kehitykseen liittyvät riskit

Vuoden 2017 alkupuoliskolla globaalin talouden kasvunäkymät paranivat merkittävästi. Kasvunäkymien parantuminen oli hyvin laaja-alaista. Eurooppa ja kehittyvät taloudet ovat kiihdyttäneet kasvuaan ja ottaneet kiinni Yhdysvaltoja. Kehittyvien talouksien näkymät ovat vakautuneet viime vuosista ja sijoittajien usko kehittyvien markkinoiden osalta on vahvistunut. Erityisesti Kiinan talouden hallittu

kehityskulku on tukenut globaalia talouskasvua ja kauppaa. Sijoitusmarkkinoiden näkökulmasta Kiinan talouteen liittyvät riskit ovat olleet huomion kohteena ja tältä osin odotuksiin nähden positiivinen kehitys on tukenut sijoitustuottoja. Yhdysvalloissa talouskasvu on saavuttamassa meneillään olevan syklin lakipisteen lähivuosina ja on jo nähtävissä merkkejä siitä, että voimakas kasvu olisi takana päin. Maailman talouskasvu nousee yli 3 prosentin tasolle mahdollisesti jo ensi vuonna. On kuitenkin hyvin epätodennäköistä, että talouskasvu saavuttaisi finanssikriisiä edeltävän tason.

Euroopassa nähty talouskasvun nousu on kiihtynyt ja merkille pantavaa on myös teollisuuden näkymien elpyminen. Työmarkkinoiden vuonna 2013 käynnistynyt elpyminen on jatkunut ja työttömyysaste on laskenut euroalueella 9,3 prosentin tasolle. Teollisuustuotannon ja bruttokansantuotteen kasvu jatkuivat vakaina vuoden 2017 alkupuoliskolla. Kapasiteetin käyttöaste on noussut korkeimmalle tasolle sitten finanssikriisin ja tämä heijastelee teollisuuden luottamusindikaattoreiden vahvaa nousua. Kotitalouksien tilanne vahvistui ja kuluttajien luottamus on noussut voimakasta vauhtia. Alhainen korkotaso ja energianhinta kasvattavat kotitalouksien käytettävissä olevia tuloja. Myös asuntojen hintojen nousu ja sijoitusmarkkinoiden suotuisa kehitys ovat vahvistaneet kotitalouksien luottamusta tulevaisuuteen. Euroopan keskuspankki valmistautuu rahapolitiikan asteittaiseen kiristämiseen. Muutokset rahapolitiikassa toteutetaan asteittain pitkällä aikavälillä, sillä inflaatio-odotukset ovat edelleen alhaisella tasolla eikä toteutunut inflaatio ole noussut odotettua vauhtia. Euroopassa poliittisten riskien merkitys korostui useiden vaalien vuoksi. Ranskan presidentinvaalien tulos kuitenkin oli markkinoille suosiollinen ja vakautti odotuksia Euroopan unionin tulevaisuudesta. Isossa-Britanniassa järjestetyt parlamenttivaalit olivat istuvalle hallituspuolueelle pettymys. Tämä osaltaan voi vaikeuttaa Brexit-neuvottelujen etenemistä tänä ja ensi vuonna.

Yhdysvalloissa talouden kasvusykli on jatkunut jo ennätysellisen pitkään ja vuoden 2017 alkupuoliskolla on ollut jo nähtävissä hidastumisen merkkejä. Työmarkkinoiden tila Yhdysvalloissa on poikkeuksellisen hyvä ja työttömyysaste on laskenut historiallisesti tarkasteltuna alhaiselle 4,3 prosentin tasolle. Kuitenkin uusien työpaikkojen syntyminen on hidastunut. Myös yritysten tuloskasvu Yhdysvalloissa on hidastunut, vaikkakin on edelleen hyvällä tasolla. Alhainen korkotaso ja palkkainflaatio tukevat yritysten tulosmarginaaleja. Teollisuustuotanto jatkaa kasvuaan ja globaalin talouden kasvu näkyy kapasiteetin käyttöasteen nousuna. Yhdysvalloissa presidentti Trumpin valtakausi alkoi haastavissa merkeissä. Useat lakimuutokset kokivat vastarintaa kongressissa ja odotukset Trumpin uudistusohjelman osalta laskivat merkittävästi. Yhdysvaltojen keskuspankki FED jatkoi rahapolitiikkansa kiristämistä, mutta inflaation hidastuminen Yhdysvalloissa laskee koronnostopaineita.

Suomen taloustilanteessa on nähty selkeä käänne parempaan. Parantuneen tilanteen taustalla on investointien ja kulutuksen kasvu sekä viennin voimakas elpyminen. Kotitalouksien ja yritysten luottamus tulevaisuuteen on kohentunut merkittävästi. Kuluttajien luottamus on noussut ennätysellisen korkeaksi, kun samaan aikaan kotitalouksien säästämisaste on kääntynyt negatiiviseksi. Yritysten halukkuus uusinvestointeihin on noussut, mikä näkyy luoton kysynnän kasvuna. Myös yritysten työvoiman kysyntä on kasvanut suotuisasti, mikä osaltaan luo odotuksia työttömyysasteen laskusta lähivuosina. Pitkäaikaistyöttömyydessä on nähty laskua ensimmäistä kertaa sitten vuoden 2008 finanssikriisin. Konkurssien määrä on laskussa ja erityisesti vientimarkkinoiden elpyminen tukee positiivista kehitystä. Julkisen talouden haasteet ovat kuitenkin edelleen suuret ja hallituksen toimenpiteet rakenneuudistusten eteenpäin viemiseksi ovat jääneet puutteelliseksi. Muutokset poliittisessa rintamassa saattavat heikentää hallituksen toimintakykyä ja osaltaan vaarantaa julkisen talouden vakauttamista. Taloudellisen huoltosuhteen heikentyminen lisää painetta uudistuksille. Suomen talouden näkymät parantuvat kuitenkin loppuvuoden aikana ja talouskasvu vuoden 2017 osalta nousee lähelle 3 prosentin tasoa.

Kohdan "Riskitekijät" kappaletta "Elvytys- ja kriisinratkaisusääntely" päivitetään kuulumaan seuraavasti:

Elvytys- ja kriisinratkaisusääntely

Euroopan laajuinen luottolaitosten ja sijoituspalveluyritysten elvytys- ja kriisinratkaisukehys perustuu direktiiviin 2014/59/EU. Kriisinratkaisudirektiivi tuli voimaan heinäkuussa 2014, ja jäsenmailla oli vuoden 2014 loppuun saakka aikaa hyväksyä ja julkaista sen edellyttämät lait ja määräykset. Kriisinratkaisudirektiiviä täydentää asetus euroalueen merkittävimpien rahoituslaitosten kriisinratkaisusta (806/2014). Kriisinratkaisuasetus luo pohjan unionin yhteiselle kriisinratkaisumekanismille, ja se on sellaisenaan sovellettavaa lainsäädäntöä unionin jäsenmaissa.

Suomessa direktiivin täytäntöönpaneva lainsäädäntö ja asetuksen vaatimat lainmuutokset tulivat voimaan 1.1.2015. Suomessa kriisinratkaisudirektiivi pantiin valtaosin täytäntöön kahdella uudella säädöksellä. Ne ovat laki luottolaitosten ja sijoituspalveluyritysten kriisinratkaisusta (1194/2014) (kriisinratkaisulaki) ja laki rahoitusvakausviranomaisesta (1195/2014). Jälkimmäisellä lailla perustettiin uusi kansallinen kriisinratkaisuviranomainen, Rahoitusvakausvirasto, jolla on vastinpari kaikissa unionin jäsenvaltioissa. Rahoitusvakausvirasto on uusi itsenäinen virasto, joka Suomen kansallisena kriisinratkaisuviranomaisena vastaa luottolaitosten ja sijoituspalveluyritysten kriisinratkaisun suunnittelusta sekä päätöksenteosta taloudellisiin vaikeuksiin joutuneiden laitosten toiminnan uudelleen järjestelemiseksi. Rahoitusvakausvirasto toimii osana EU:n yhteistä kriisinratkaisumekanismia. Virasto osallistuu EU:n kriisinratkaisuneuvoston (Single Resolution Board, "SRB") työhön ja tekee tiivistä yhteistyötä SRB:n kanssa kriisinratkaisua koskevissa asioissa. Rahoitusvakausvirasto käynnisti toimintansa kesällä 2015.

Yhteenliittymä on laatinut elvytyssuunnitelman, jonka avulla toiminnan jatkuvuus voidaan turvata myös rahoitusvaikeuksissa. Suunnitelmassa esitetään eri toimintavaihtoehdot, joilla pankin taloudelliset toimintaedellytykset palautetaan. Yhteenliittymässä elvytyssuunnitelma tehdään yhteenliittymätasolla. Suunnitelma on päivitettävä vuosittain, ja se on toimitettava Finanssivalvonnalle tarkastettavaksi.

Luottolaitos on ensisijaisesti velvollinen toimimaan elvytyssuunnitelmassa esitetyllä tavalla. Finanssivalvonta voi velvoittaa luottolaitoksen toimenpiteisiin, jos luottolaitos ei ryhdy omatoimisesti elvytyssuunnitelman mukaisiin toimenpiteisiin. Uuden lainsäädännön myötä Finanssivalvonta saa ennakkollista toimivaltaa, jonka turvin se voi puuttua rahoituslaitosten toimintaan mahdollisimman varhaisessa vaiheessa, jos se epäilee ongelmia. Varhainen puuttuminen on mahdollista, jos Finanssivalvonnalla on painavia syitä olettaa, että rahoituslaitos ei todennäköisesti pysty täyttämään toimilupansa edellytyksiä, suoriutumaan velvoitteistaan tai noudattamaan vakavaraisuussääntelyä seuraavien kahdentoista kuukauden aikana. Finanssivalvonta voi silloin esimerkiksi velvoittaa rahoituslaitoksen johdon toteuttamaan elvytyssuunnitelman mukaisia toimenpiteitä, velvoittaa kutsumaan koolle yhtiökokouksen kriisinratkaisupäätöksiä varten, erottaa rahoituslaitoksen johtajat ja velvoittaa muuttamaan rahoituslaitoksen oikeudellista tai rahoituksellista rakennetta.

Rahoitusvakausvirastolla on kriisinratkaisulain nojalla velvollisuus laatia rahoituslaitoksille kriisinratkaisusuunnitelmat. Kriisinratkaisusuunnitelman on oltava valmis toteutettavaksi, jos rahoituslaitos asetetaan kriisihallintoon. Kriisinratkaisulaki antaa Rahoitusvakausvirastolle kriisinratkaisudirektiivin mukaiset valtuudet ja välineet. Virastolla on oikeus asettaa rahoituslaitos kriisihallintoon, jos se arvioi, että laitos ei pysty tai ei todennäköisesti pysty jatkamaan toimintaansa eikä ole odotettavissa, että ongelma ratkeaisi yksityisillä toimenpiteillä kohtuullisessa ajassa.

Lisäksi kriisinhallintoon asettamisen edellytyksenä on, että kriisihallinto on tarpeen tärkeän yleisen edun turvaamiseksi. Luottolaitoksella on jatkuvasti oltava laitoskohtaisesti ja konsolidoidulla tasolla omia varoja ja alentamiskelpoisia velkoja yhteensä vähintään Rahoitusvakaustalviraston määrittämä määrä (ns. MREL-vaatimus). Päätös omien varojen ja alentamiskelpoisten velkojen vähimmäismäärästä tehdään osana kriisinhallintasuunnitelman laadintaa.

Rahoitusvakaustalvirasto päätti 24.5.2017 asettaa Säästöpankkien yhteenliittymälle luottolaitosten ja sijoituspalveluyritysten kriisinhallintasuunnitelmasta annetun lain (1194/2014) 8 luvun 7 §:ssä tarkoitetun alentamiskelpoisten velkojen vähimmäismäärän. Alentamiskelpoisten velkojen vähimmäismäärä tulee täyttää 31.12.2018 lukien. Vaade koskee vain yhteenliittymätasoa, mutta Rahoitusvakaustalvirasto arvioi vaateen asettamista jäsenluottolaitostasolla uudelleen vuonna 2018.

MREL-vaatimus on luonteeltaan Pilari 2 –tyyppinen minimivaatimus, joka on täytettävä jatkuvasti.

Tilanteessa, jossa rahoituslaitos on asetettu kriisinhallintoon, Rahoitusvakaustalvirasto voi rahoituslaitoksen toiminnan turvaamiseksi päättää, että laitoksen tappiot katetaan osakepääoman arvoa alentamalla tai osakkeita mitätöimällä. Lisäksi Rahoitusvakaustalvirastolla on käytettävissä erilaisia laissa määriteltyjä kriisinhallintovälineitä, joiden käytön edellytyksenä on laitoksen asettaminen kriisinhallintoon sekä omaan pääomaan luettavien rahoitusvälineiden arvonalentaminen ja/tai mitätöinti. Kriisinhallintoon asetetun rahoituslaitoksen velkojen nimellisarvoa voidaan alentaa tai muuntaa velkoja omiin varoihin luettaviksi rahoitusvälineiksi (mahdollisesti ml. Arvopaperi) (sijoittajavastuu, ns. ”bail-in”). Sijoittajavastuu tulee toteuttaa normaalia velkojen etuoikeusjärjestystä noudattaen. Lisäksi Rahoitusvakaustalvirasto voi päättää laitoksen liiketoiminnan luovuttamisesta taikka väliaikaisen laitoksen tai omaisuudenhoitoyhtiön perustamisesta. Velkojen arvonalentamiseen liittyen on huomattava, että velkojen arvonalentaminen ei voi kriisinhallintolain mukaan kohdistua (i) tiettyihin talletuksiin (ii) vakuudellisiin velkoihin, jos vakuuden käypä arvo kattaa velan määrän, (iii) velkaan, joka perustuu työsuhteeseen, (iv) laitoksen tai yrityksen toiminnassaan tarvitsemien hyödykkeiden ja palvelujen ostovelkaan, (v) alkuperäiseltä kestoaltaan enintään seitsemän päivän pituiseen velkaan laitokselle, joka ei kuulu laitoksen kanssa samaan ryhmään, (vi) tiettyihin arvopaperi- ja valuuttakaupan sekä selvitysjärjestelmien maksujen tai arvopaperien selvityksestä johtuvaan velkaan tai (vii) virastolain mukaiseen talletussuojamaksuun. Kriisinhallintolain suojaa omistajia ja velkojia kriisinhallintutilanteessa. Kriisinhallintovälineiden soveltaminen ei saa aiheuttaa osakkeen- ja osuudenomistajille ja velkojille suurempia tappioita kuin mitä heille olisi aiheutunut, jos laitos olisi kriisinhallinnon asemesta asetettu konkurssiin.

Osa varhaista puuttumista ja kriisinhallintoa ovat suojatoimet, joita Rahoitusvakaustalvirasto voi käyttää kriisiin joutuneen pankin tai sijoituspalveluyrityksen sopimuskumppaneita kohtaan. Sopimuskumppanit eivät ensinnäkään voi vedota maksuhäiriöön varhaisen puuttumisen tai kriisinhallintotoimien perusteella, jos kriisiyhtiö pystyy yhä hoitamaan velvoitteensa. Kriisinhallintasuunnitelman aikana Rahoitusvakaustalvirasto voi keskeyttää laitoksen maksut ja velvoitteiden suorituksen tilapäisesti aina seuraavan pankkipäivän loppuun saakka. Virastolla on myös valtuudet rajoittaa vakuusvelkojen oikeutta panna täytäntöön vakuuksia, jotka on asetettu yhtiön varoista. Lisäksi virasto voi lykätä tilapäisesti laitoksen sopimuskumppaneiden oikeutta irtisanoa tai purkaa sopimus, jotta kriisi voidaan ratkaista tehokkaasti.

Lain talletuspankin toiminnan väliaikaisesta keskeyttämisestä (1509/2001) nojalla viranomaisen voi keskeyttää talletuspankin toiminnan jopa kuukaudeksi, jos on ilmeistä, että toiminnan jatkaminen vahingoittaisi vakavasti rahoitusmarkkinoiden vakautta, maksujärjestelmien häiriötöntä toimintaa tai velkojen etua. Uuden lainsäädännön myötä valtuudet toiminnan keskeyttämiseen siirtyvät

Rahoitusvakausvirastolle. Kriisinratkaisumenettelyn aikana pankin toimintaa ei voi keskeyttää. Menettelyn aikana laitosta tai sen kanssa samaan konserniin kuuluvia yhtiöitä ei myöskään voi asettaa konkurssiin tai selvitystilaan, ellei Rahoitusvakausvirasto itse päättä lopettaa kriisinratkaisua ja käynnistää maksukyvyttömyysmenettelyä.

Elvytys- ja kriisinratkaisulait luovat Suomeen ja Euroopan unioniin monikerroksisen ja monisyisen sääntelyjärjestelmän. Yhteinen kriisinratkaisurahasto (Single Resolution Fund) aloitti toimintansa vuoden 2016 alussa. Luottolaitosten maksamat vakausmaksut siirretään kansallisesta kriisinratkaisurahastosta yhteiseen rahastoon, jonka tavoitetaso on 1 prosentti pankkiunionin korvattavia talletuksia vastaava määrä eli nykytiedoin arviolta noin 55 miljardia euroa. Tavoitteena on saavuttaa tämä taso vuoden 2023 loppuun mennessä.

Sääntelyn muutokset ja niiden soveltamiseen liittyvät tulkinnat saattavat vaikuttaa olennaisen haitallisesti Säästöpankkiryhmän tai siihen kuuluvan yhteisön, kuten Liikkeeseenlaskijan, liiketoimintaan, liiketoiminnan tulokseen ja taloudelliseen asemaan.

Kohtaa 1.3 "Sääntelyyn ja Säästöpankkiryhmään liittyvät riskitekijät" päivitetään seuraavasti:

Kohdan "Sääntelyyn ja Säästöpankkiryhmään liittyvät riskitekijät" kappaletta "Järjestelmä- ja tietoturvariskit" päivitetään lisäämällä sen loppuun kappaletta:

"Norjalainen EVERY A/S ("EVERY") on solminut aiesopimuksen Oy Samlink Ab:n kanssa ja käy yksinoikeudella neuvotteluja koko osakekannan ostamisesta. Lopullinen sopimus on ehdollinen ja vaatii kilpailuviranomaisen hyväksynnän. Neuvottelujen kohteena on myös Oy Samlink Ab:n noin 50 asiakaspankin valinta uudesta peruspankkijärjestelmästä, jonka toimittaja EVERY olisi. Aiesopimus ei koske Oy Samlink Ab:n tytäryhtiöitä Paikallis-pankkien PP-Laskenta Oy:tä ja Project-IT Oy:tä. EVERY on yksi Pohjoismaiden johtavista IT-alan yrityksistä ja sillä on vahva paikallinen ja alueellinen edustus 50:llä paikkakunnalla Pohjoismaissa. EVERYllä on noin 8 900 työntekijää ja yhtiön liikevaihto vuonna 2016 oli noin 1 326 miljoonaa euroa. Lopullinen sopimus arvioidaan solmittavan vuoden 2017 loppuun mennessä, mikä vaatii kilpailuviranomaisen hyväksynnän."

Kohdan "Jäsenluottolaitosten keskinäiseen vastuuseen liittyviä riskitekijöitä" ensimmäistä kappaletta päivitetään kuulumaan seuraavasti:

Liikkeeseenlaskija kuuluu Yhteenliittymään, joka aloitti toimintansa 31.12.2014. Talletuspankkien yhteenliittymästä annetussa laissa (599/2010) (jäljempänä "yhteenliittymälaki") tarkoitetun talletuspankkien Yhteenliittymän muodostavat tämän Rekisteröintiasiakirjan päivämääränä Yhteenliittymän keskusyhteisönä toimiva Säästöpankkiliitto osk, 23 Säästöpankkia, Sp-Kiinnitysluottopankki Oyj, Säästöpankkien keskusluottolaitoksena toimiva Säästöpankkien Keskuspankki Suomi Oyj ja edellä mainittujen konsolidointiryhmiin kuuluvat yritykset, Sp-Rahastoyhtiö Oy ja Säästöpankkipalvelut Oy. Yhteenliittymää ja yhteisvastuuta on kuvattu tarkemmin kohdassa "Tietoja Säästöpankkiryhmästä ja Säästöpankkien yhteenliittymästä".

Kohtaa 2.2 "Nooa Säästöpankin hallituksen jäsenet, toimitusjohtaja, oikeudellinen neuvonantaja ja tilintarkastajat" päivitetään seuraavasti:

Kohdan "Nooa Säästöpankin hallituksen jäsenet, toimitusjohtaja, oikeudellinen neuvonantaja ja tilintarkastajat" kappaletta "Toimitusjohtaja" päivitetään seuraavasti:

Toimitusjohtaja
Esa Jäntti

Kohtaa 2.3 "Säästöpankkiliitto osk:n hallituksen jäsenet, toimitusjohtaja ja tilintarkastajat" päivitetään seuraavasti:

Toimitusjohtaja
Pasi Kämäri*

*Säästöpankkiliiton toimitusjohtaja Pasi Kämäri on ilmoittanut jättävänsä tehtävänsä. Kämäri jatkaa työtään normaalisti 22.8.2017 asti.

Kohtaa 3.2 "Nooa Säästöpankki" päivitetään seuraavasti:

Kohdan "Nooa Säästöpankki" toinen kappale päivitetään kuulumaan seuraavasti:

Liikkeeseenlaskija kuuluu Säästöpankkiryhmään ja vuoden 2014 lopussa toimintansa aloittaneeseen Yhteenliittymään. Liikkeeseenlaskijan omistavat toiset säästöpankit. Yhteenliittymään kuuluvien Säästöpankkien yhteenlaskettu omistusosuus Nooa Säästöpankista on 78,10 % ja Oma Säästöpankin 21,90 %. Pankin yhtiökokous 17.3.2017 päätti yhtiön osakepääoman korottamisesta enintään 10 000 000 eurolla antamalla merkittäväksi enintään 100 000 kappaletta maksullisia uusia osakkeita. Mahdollisuutta osakkeiden merkintään tarjotaan omistajapankeille. Pääomien merkintäsitoumukset kootaan vuoden 2017 kuluessa. Pankki voi kutsua pääomat sisään vuosien 2018 - 2019 aikana.

Kohtaa 3.3 "Nooa Säästöpankin hallinto" päivitetään seuraavasti:

Kohdan "Nooa Säästöpankin hallinto" kappaleen "Hallitus, toimitusjohtaja ja ohjausjärjestelmä" loppuosaa päivitetään kuulumaan seuraavasti:

Nooa Säästöpankin uutena toimitusjohtajana aloitti 1.8.2017 Esa Jäntti. Tommi Rytönen irtisanoutui toimitusjohtajan tehtävästä helmikuussa 2017 ja irtautui siitä toukokuussa 2017. Liikkeeseenlaskijan johtoryhmä työskentelee pankin sijoitusyksikössä osoitteessa Aleksanterinkatu 48 A, 3. krs, 00100 Helsinki. Liikkeeseenlaskijan johtoryhmän muodostava seuraavat henkilöt:

<u>Nimi</u>	<u>Tehtävä</u>
Esa Jäntti	Toimitusjohtaja
Pekka Haajanen	Varatoimitusjohtaja
Tommi Grönlund	Liiketoimintajohtaja
Anne Kuutio	Talousjohtaja (vanhempainvapaalla)
Kirsi Seppänen-Virtanen	Liiketoimintajohtaja

Kohtaa 3.6 "Liikkeeseenlaskijan vakavaraisuus" päivitetään seuraavasti:

Kohdan "Liikkeeseenlaskijan vakavaraisuus" kappale "Omat varat ja vakavaraisuus" päivitetään kuulumaan seuraavasti:

Liikkeeseenlaskija soveltaa vakavaraisuuslaskennassa luottoriskin laskentaan standardimenetelmää ja operatiivisen riskin osalta perusmenetelmää. Liikkeeseenlaskija julkistaa vakavaraisuuslaskennan kannalta olennaiset tiedot vuosittain osana toimintakertomustaan ja tilinpäätöksen liitetietoja. Puolivuosittain tehtävässä osavuositarkastuksessa julkistetaan keskeiset vakavaraisuustiedot.

Liikkeeseenlaskijan omat varat vuoden 2017 ensimmäisen vuosipuoliskon lopussa olivat yhteensä 56,8 miljoonaa euroa (30.6.2016: 49,0), kun pääomavaatimus oli 30,7

miljoonaa euroa (30.6.2016: 30,7). Pääomavaatimus muodostuu lakisääteisestä vähimmäisvakavaraisuusvaateesta 8 %, luottolaitoslain mukaisesta kiinteästä lisäpääomavaatimuksesta 2,5 % ja ulkomaisten vastuiden maakohtaisista muuttuvista lisäpääomavaatimuksista. Ydinpääoman (CET1) määrä oli 48,2 miljoonaa euroa. Ensisijaisen omien varojen määrä oli 48,2 miljoonaa euroa (30.6.2016: 40,2). Toissijaiset omat varat olivat 8,6 miljoonaa euroa (30.6.2016: 8,8).

Omat varat (tuhatta euroa)	31.12.2016	31.12.2015	30.6.2017	30.6.2016
Ydinpääoma ennen lakisääteisiä oikaisuja	47 588	43 134	49 369	46 123
Ydinpääomaan tehtävät lakisääteiset oikaisut	-1 112	-5 859	-1 211	-5 918
Ydinpääoma (CET1)	46 476	37 275	48 158	40 205
yhteensä				
Ensisijainen lisäpääoma (AT1)	-	-		
Ensisijainen pääoma (T1 = CET1 + AT1)	46 476	37 275	48 158	40 205
Toissijainen pääoma ennen lakisääteisiä oikaisuja	9 253	8 373	8 648	8 792
Toissijaiseen pääomaan tehtävät lakisääteiset oikaisut	-	-35		-34
Toissijainen pääoma (T2)	9 253	8 338	8 648	8 758
yhteensä				
Omat varat yhteensä (TC = T1 + T2)	55 729	45 613	56 806	48 963
Riskipainotetut erät yhteensä	283 549	298 970	290 637	290 839
josta luotto- ja vastapuoliriskin osuus	249 683	265 207	257 756	254 767
josta vastuun arvon oikaisuriski (CVA)	9 750	10 499	8 766	12 807
josta markkinariskin osuus (valuuttakurssiriski)				
josta operatiivisen riskin osuus	24 115	23 265	24 115	23 265
Ydinpääoma (CET1) suhteessa riskipainotettuihin eriin	16,39 %	12,47 %	16,57 %	13,82 %
Ensisijainen pääoma (T1) suhteessa riskipainotettuihin eriin	16,39 %	12,47 %	16,57 %	13,82 %
Omat varat yhteensä (TC) suhteessa riskipainotettuihin eriin	19,65 %	15,26 %	19,55 %	16,84 %

Liikkeeseenlaskijan vakavaraisuus täyttää sekä 8 %:n vähimmäistason että lisäpääomavaatimukset. Vuoden 2015 alussa otettiin käyttöön sekä kiinteä lisäpääomavaatimus (2,5 % luottolaitoksen kokonaisriskin määrästä), että muuttuva lisäpääomavaatimus, jonka viranomaiset voivat asettaa 0-2,5 % tasolle. Finanssivalvonta on viimeksi kesäkuussa 2017 tekemässään päätöksessä vahvistanut, että muuttuvan lisäpääomavaatimuksen taso on 0,0 %.

Kohtaa 4.1 "Säästöpankkiliitto osk:n tiedot" päivitetään seuraavasti:

Kohdan "Säästöpankkiliitto osk:n tiedot" kappaleet "Osoite" ja "Kotipaikka" päivitetään kuulumaan seuraavasti:

Osoite

Teollisuuskatu 33,
00510 HELSINKI

Kotipaikka

Helsinki

Kohtaa 4.3 "Säästöpankkiryhmän hallinto" päivitetään seuraavasti:

Kohdan "Säästöpankkiryhmän hallinto" kappale "Säästöpankkiliitto osk:n toimitusjohtaja ja varatoimitusjohtaja" päivitetään kuulumaan seuraavasti:

Säästöpankkiliitto osk:lla on hallituksen nimeämä toimitusjohtaja, jonka tehtävänä on hoitaa osuuskuntalain säännösten mukaisesti keskusyhteisön juoksevaa hallintoa, toteuttaa Säästöpankkiryhmän strategiaa hallituksen antamien ohjeiden ja määräysten mukaisesti, valmistella hallitukselle esitettävät asiat ja avustaa hallitusta hallintoneuvostolle ja osuuskunnan kokoukselle esitettävien asioiden valmistelussa.

Säästöpankkiliiton toimitusjohtaja Pasi Kämäri on keväällä 2017 ilmoittanut jättävänsä tehtävänsä. Kämäri jatkaa työtään normaalisti 22.8.2017 asti.

Kohtaa 4.4 "Säästöpankkiryhmän ja Yhteenliittymän rakenne" päivitetään seuraavasti:

Kohdan "Säästöpankkiryhmän ja Yhteenliittymän rakenne" toista kappaletta päivitetään kuulumaan seuraavasti:

Yhteenliittymään kuuluvat yhteisöt muodostavat yhteenliittymälaiassa määritellyn taloudellisen kokonaisuuden, jossa Säästöpankkiliitto osk ja sen jäsenluottolaitokset vastaavat viime kädessä yhteisvastuullisesti toistensa veloista ja sitoumuksista. Yhteenliittymän muodostavat tämän Rekisteröintiasiakirjan päivämääränä Yhteenliittymän keskusyhteisönä toimiva Säästöpankkiliitto osk, 23 Säästöpankkia, Säästöpankkien Keskuspankki Suomi Oyj, Sp-Kiinnitysluottopankki Oyj ja edellä mainittujen konsolidointiryhmiin kuuluvat yritykset, Sp-Rahastoyhtiö Oy sekä Säästöpankkipalvelut Oy. Säästöpankkien kiinnitysluottopankiksi perustettu Sp-Kiinnitysluottopankki Oyj sai Euroopan Keskuspankilta toimiluvan kiinnitysluottopankkitoiminnan harjoittamista varten 21.3.2016. Sp-Kiinnitysluottopankki Oyj kuuluu Yhteenliittymään ja tulee Säästöpankkiliitto osk:n jäsenpankiksi. Sen välittäjäpankkeina voivat toimia vain Yhteenliittymään kuuluvat Säästöpankit. Sp-Kiinnitysluottopankki Oyj on merkitty alun perin kaupparekisteriin 16.4.2015 toiminimellä Sp-KLP Palvelu Oy.

Säästöpankkipalvelut Oy aloitti toimintansa 1.6.2017 SP Back Office Oy:n ja SP Taustatititit Oy:n sulaututtua. Yhtiö muodostui kahden Säästöpankkien yhteenliittymään kuuluvan yhtiön ja kolmen Säästöpankin tekemien liikkeenluovutusten seurauksena ja pyrkii parantamaan Säästöpankkiryhmän kilpailuasemaa Suomen pankkikentässä tarjoamalla tehokkaita ja laadukkaita palveluita Säästöpankkien ja Säästöpankkiryhmän käyttöön. Yhtiöllä on viisi toimipistettä ja noin 110 työntekijää.

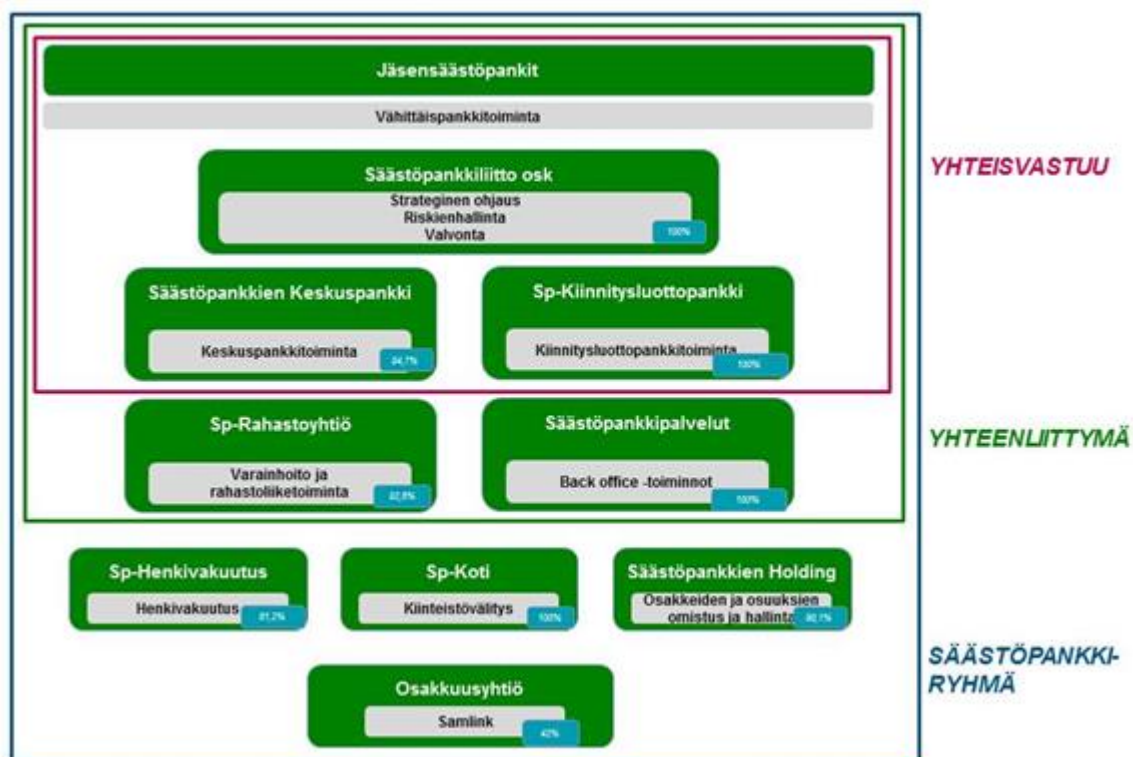
Kohdan "Säästöpankkiryhmän ja Yhteenliittymän rakenne" viidettä kappaletta päivitetään kuulumaan seuraavasti:

Säästöpankkiliitto osk:n jäsenpankit tekivät syksyllä 2013 päätökset yhteenliittymälain mukaisen Yhteenliittymän muodostamisesta ja siihen liittymisestä, jonka keskusyhteisöksi tulee osuuskunnaksi muutettava Säästöpankkiliitto. Säästö-

pankkiliitto osk:n ylimääräisessä kokouksessa 23.1.2014 tehtiin päätös yhteenliittymän muodostamisesta ja liiton muuttamisesta Yhteenliittymän keskusyhteisöksi. Yhteenliittymään kuuluvat Säästöpankit tekivät yhteenliittymälain vaatimusten mukaiset muutokset pankkien sääntöihin ja yhtiöjärjestyksiin. Finanssivalvonta myönsi 16.10.2014 Säästöpankkiliitto osk:lle toimiluvan toimia Yhteenliittymän keskusyhteisönä. Päätös Yhteenliittymän toiminnan aloittamisesta 31.12.2014 tehtiin 18.11.2014 Säästöpankkiliitto osk:n hallituksessa. Maaliskuussa 2016 Säästöpankkiliiton hallitus ja Säästöpankkien yhteisten yhtiöiden hallitukset päättivät, että Säästöpankkiryhmän keskusyhteisönä toimiva Säästöpankkiliitto osk ja keskitettyinä osaamisyhtiöinä toimivat Sp-Rahastoyhtiö, Sp-Henkivakuutus, Säästöpankkien Keskuspankki ja Sp-Koti muodostavat yhdessä Säästöpankkikeskuksen 1.5.2016 alkaen. Kaikkien Säästöpankkikeskukseen kuuluvien yhtiöiden toiminnot pyritään keskittämään vuodesta 2017 alkaen uusiin tiloihin Helsingin Vallilaan. Säästöpankkikeskuksen toimintaa johtaa Säästöpankkiliitto osk:n toimitusjohtaja Pasi Kämäri*. Säästöpankkikeskus ei ole itsenäinen juridinen organisaatio, vaan se on Säästöpankkiliitosta ja edellä luetelluista yhtiöistä muodostuva toiminnallinen organisaatio.

*Säästöpankkiliiton toimitusjohtaja Pasi Kämäri on keväällä 2017 ilmoittanut jättävänsä tehtävänsä. Kämäri jatkaa työtään normaalisti 22.8.2017 asti.

Kohdan "Säästöpankkiryhmän ja Yhteenliittymän rakenne" sivulla 22 oleva kuva päivitetään seuraavasti:



Kohtaa "Luottokelpoisuusluokitukset" päivitetään kuulumaan seuraavasti:

S&P Global Ratings (S&P) nosti 28.4.2017 Säästöpankkiryhmän keskusluottolaitoksena toimivan Säästöpankkien Keskuspankki Suomi Oyj:n pitkäaikaisen luottoluokituksen tasolta 'BBB+' tasolle "A-", näkymät ovat vakaat. Samalla lyhytaikainen luottoluokitus vahvistettiin tasolle ('A-2'). Edellinen S&P:n luottoluokitusarvio oli tehty marraskuussa 2016.

S&P on Euroopan talousalueelle sijoittautunut luottoluokituslaitos. S&P on Euroopan arvopaperimarkkinaviranomaisen ESMA:n verkkosivullaan <http://www.esma.europa.eu/supervision/credit-rating-agencies/risk> (englanniksi) julkaisemassa luettelossa luottoluokituslaitoksista, jotka on rekisteröity Euroopan parlamentin ja neuvoston luottoluokituslaitoksista 16.9.2009 antaman asetuksen (EY) nro 1060/2009 mukaisesti.

Kohtaa 4.8 "Yhteenliittymän vakavaraisuus" päivitetään seuraavasti

Kohdan "Yhteenliittymän vakavaraisuus" taulukkoa päivitetään seuraavasti:

Omat varat (tuhatta euroa)	31.12.2016 (Tilintarkastettu)	31.12.2015	30.6.2017 (Tilintarkastamaton)
Ydinpääoma ennen lakisääteisiä oikaisuja	915 685	849 784	945 710
Ydinpääomaan tehtävät lakisääteiset oikaisut	-27 835	-25 252	-26 689
Ydinpääoma (CET1) yhteensä	887 850	824 531	919 021
Ensisijainen lisäpääoma (AT1)	-	-	-
Ensisijainen pääoma (T1 = CET1 + AT1)	887 850	824 531	919 021
Toissijainen pääoma ennen lakisääteisiä oikaisuja	48 717	44 776	50 455
Toissijaiseen pääomaan tehtävät lakisääteiset oikaisut	0	4 956	0
Toissijainen pääoma (T2) yhteensä	48 717	49 732	50 455
Omat varat yhteensä (TC = T1 + T2)	936 567	874 263	969 476
Riskipainotetut erät yhteensä	4 805 436	4 643 728	5 012 865
josta luotto- ja vastapuoliriskin osuus	4 250 278	4 097 876	4 478 122
josta vastuun arvonokaisuriski (CVA)	98 561	104 611	75 544
josta markkinariskin osuus (valuuttakurssiriski)	35 147	47 483	37 749
josta operatiivisen riskin osuus	421 450	393 759	421 450
Ydinpääoma (CET1) suhteessa riskipainotettuihin eriin	18,5 %	17,8 %	18,3 %
Ensisijainen pääoma (T1) suhteessa riskipainotettuihin eriin	18,5 %	17,8 %	18,3 %
Omat varat yhteensä (TC) suhteessa riskipainotettuihin eriin	19,5 %	18,8 %	19,3 %

Kohtaa 5.1 "Nooa Säästöpankin tuloslaskelman ja taseen keskeiset erät" päivitetään seuraavasti:

Liikkeeseenlaskijan keskeiset tunnusluvut ovat kehittyneet seuraavasti vuosina 2015 ja 2016 sekä vuoden 2017 ensimmäisen vuosipuoliskon aikana:

Tuloslaskelma (tuhatta euroa)	1.1.–	1.1.–	1-6.2017	1-6.2016
	31.12.2016	31.12.2015	(Tilintarkastamaton)	
	(Tilintarkastettu)			
Korkotuotot	11 045	12 123	5 224	5 666
Korkokulut	-4 405	-5 801	-2 021	-2 530
Korkokate	6 641	6 321	3 203	3 136
Tuotot oman pääoman ehtoisista sijoituksista	25	35	83	25
Palkkiotuotot	6 568	7 100	3 330	3 290
Palkkiokulut	-1 458	-740	-679	-754
Arvopaperikaupan ja valuuttatoiminnan nettotuotot	306	-559	170	10
Myytavissä olevien rahoitusvarojen nettotuotot	1 595	2 145	1 045	1 174
Suojauslaskennan nettotulos	-20	3	-2	2
Liiketoiminnan muut tuotot	1 132	959	458	983
Hallintokulut	-7 913	-8 380	-4 379	-3 843
Poistot ja arvonalentumiset aineellisista ja aineettomista hyödykkeistä	-336	-192	-218	-150
Liiketoiminnan muut kulut	-2 815	-2 168	-1 455	-1 519
Arvon alentumistappiot luotoista ja muista sitoumuksista	-508	-280	419	-411
Liikevoitto	3 218	4 243	1 975	1 943
Tilinpäätössiirrot	-2 033	-1 048	21	-24
Tuloverot	-216	-207	-408	-362
Varsinaisen toiminnan voitto verojen jälkeen	969	2 987	1 589	1 557
Tilikauden voitto	969	2 987	1 589	1 557
	31.12.2016	31.12.2015	30.6.2017	30.6.2016
Tase, vastaavaa (tuhatta euroa)	(Tilintarkastettu)		(Tilintarkastamaton)	
Käteiset varat	316	674	414	477
Keskuspankkirahoitukseen oikeuttavat saamistodistukset	67 865	70 851	62 528	65 927
Saamiset luottolaitoksilta	152 474	125 198	239 145	147 126
Saamiset yleisöltä ja julkisyhteisöiltä	456 520	468 555	466 684	439 545
Saamistodistukset	21 422	22 303	22 591	26 642
Osakkeet ja osuudet	38 473	49 351	40 849	45 541
Johdannais sopimukset	8 534	7 960	7 834	9 556
Aineettomat hyödykkeet	1 112	524	1 211	948
Aineelliset hyödykkeet	422	398	373	427
Muut varat	38	216	53	181
Siirtosaamiset ja maksetut				

ennakot	4 372	4 281	3 529	4 213
Laskennalliset verosaamiset	48	168	41	52
Vastaavaa yhteensä	751 596	750 481	845 252	740 635
Tase, vastattavaa (tuhatta euroa)	31.12.2016 (Tilintarkastettu)	31.12.2015	30.6.2017 (Tilintarkastamaton)	30.6.2016
Vieras pääoma				
Velat luottolaitoksille	129 195	164 116	211 397	105 697
Velat yleisölle ja julkisyhteisöille	490 307	444 653	517 905	488 127
Yleiseen liikkeeseen lasketut velkakirjat	47 602	71 821	38 405	68 591
Johdannaissopimukset ja muut kaupankäynti tarkoituksessa pidettävät velat	2 247	1 099	2 820	1 559
Muut velat	13 672	3 823	4 422	8 337
Siirtovelat ja saadut ennakot	1 809	2 580	2 445	2 706
Velat, joilla on huonompi etuoikeus kuin muilla veloilla	17 974	18 806	17 246	18 803
Laskennalliset verovelat	581	236	627	473
Vieras pääoma yhteensä	703 388	707 133	795 267	694 293
Tilinpäätössiirtojen kertymä				
Poistoero	101	49	80	73
Vapaaehtoiset varaukset	3 000	1 019	3 000	1 019
Tilinpäätössiirtojen kertymä yhteensä	3 101	1 067	3 080	1 092
Oma pääoma				
Osakepääoma	33 525	33 525	33 525	33 525
Ylikurssirahasto	10 320	10 320	10 320	10 320
Muut sidotut rahastot				
Käyvän arvon rahasto	2 132	274	2 341	1 686
Vararahasto	274	274	274	274
Edellisten tilikausien tappio	-2 112	-5 100	-1 144	-2 112
Tilikauden voitto	969	2 987	1 589	1 557
Oma pääoma yhteensä	45 107	42 280	46 905	45 250
Vastattavaa yhteensä	751 596	750 481	845 252	740 635
Taseen ulkopuoliset sitoumukset (tuhatta euroa)				
Asiakkaan puolesta kolmannen hyväksi annetut sitoumukset	1 490	2 315	1 730	2 071

Asiakkaan hyväksi annetut peruuttamattomat sitoumukset	22 353	10 703	19 836	19 145
--	--------	--------	--------	--------

Kohtaa 5.4 " Nooa Säästöpankin tulevaisuudennäkymät" päivitetään seuraavasti:

Nooa Säästöpankin tulevaisuudennäkymissä ei ole tapahtunut merkittäviä kielteisiä muutoksia viimeisen tarkastetun tilinpäätöksen julkistamispäivän jälkeen. Liikkeeseenlaskijan puolivuotiskatsauksessa ajalta 1.1. - 30.6.2017 pankin hallitus on arvioinut loppuvuoden kehitysnäkymiä seuraavasti:

"Historiallisen matala korkotaso vaikuttaa pankin toimintaympäristöön tänäkin vuonna. Korkokate kehittyy kuitenkin ennakoidusti pankin varauduttua aiempina vuosina matalina säilyviin korkoihin taseen rakenteellisen korkoriskin suojauksilla. Asuntoluottojen siirto Sp-Kiinnitysluottopankkiin jatkuu loppuvuoden aikana. Siirtojen seurauksena korkotuotot laskevat siirrettyjen luottojen osalta ja palkkiotuotot puolestaan nousevat yhteisvaikutuksen kokonaistulokseen ollessa vähäinen. Loppuvuoden aikana pankin tuloksen ennakoidaan kehittyvän suunnitelmien mukaisesti.

Loppuvuonna pankin rahoitusasema säilyy vakaana. Säästöpankkien Keskuspankki varmistaa ryhmän jäsenpankkien maksuvalmiuden turvallisen tason. Pankin omasta varainhankinnasta valtaosa, noin kaksi kolmannesta, tulee talletuksista. Pankki ohjaa henkilöasiakkaiden uusluotonantoon Sp-Kiinnitysluottopankkiin ja siirtää sinne luottoja myös omasta taseestaan. Kiinnitysluottopankin hyödyntäminen tukee pankin kilpailukykyä sekä vahvistaa vakavaraisuutta ja likviditeettiasemaa.

Pankki on arvioinut asiakasriskinsä kriittisesti. Järjestämättömien luottojen määrä vähentynee hieman. Riskiaseman ja vakavaraisuussuhteen ennakoidaan säilyvän vähintään nykyisellä tasollaan."

Pankin hallituksen tiedossa ei ole seikkoja, jotka olennaisesti vaikuttaisivat pankin taloudelliseen asemaan puolivuotiskatsauspäivän jälkeiseltä ajalta.

Kohtaa 6.1 "Säästöpankkiryhmän tuloslaskelman ja taseen keskeiset erät" päivitetään seuraavasti:

Säästöpankkiryhmän tuloslaskelma

Tuloslaskelma (Tuhatta euroa)	1-12/2016 (Tilintarkastettu)	1-12/2015	1-6/2017 (Tilintarkastamaton)	1-6/2016
Korkotuotot	180 663	182 812	90 905	89 860
Korkokulut	-48 970	-57 794	-21 789	-25 125
Korkokate	131 693	125 018	69 116	64 735
Palkkiotuotot ja -kulut, netto	71 428	68 850	39 047	35 373
Kaupankäynnin nettotuotot	-56	-1 350	1 031	371
Sijoitustoiminnan nettotuotot	17 809	20 526	19 410	9 832
Henkivakuutustoiminnan nettotuotot	11 810	15 178	6 394	5 128
Liiketoiminnan muut tuotot	12 692	2 309	1 232	10 059
Liiketoiminnan tuotot	245 376	230 531	136 229	125 499

yhteensä

Henkilöstökulut	-76 117	-70 632	-39 275	-37 810
Liiketoiminnan muut kulut	-81 944	-75 496	-44 333	-39 305
Poistot ja arvonalentumiset aineellisista ja aineettomista hyödykkeistä	-10 732	-10 737	-5 954	-5 155
Liiketoiminnan kulut yhteensä	-168 792	-156 865	-89 563	-82 270
Arvonalentumistappiot rahoitusvaroista	-8 411	-6 127	-7 240	-3 655
Osuus osakkuusyhtiöiden tuloksesta	1 430	2 160	1 062	628
Tulos ennen veroja	69 603	69 699	40 488	40 201
Tuloverot	-12 406	-12 080	-7 787	-7 890
Tilikauden tulos	57 197	57 619	32 701	32 311
Tuloksen jakautuminen:				
Omistajien osuus tuloksesta	56 361	56 135	32 060	31 960
Määräysvallattomien omistajien osuus tilikauden tuloksesta	835	1 484	641	351
Yhteensä	57 197	57 619	32 701	32 311

Säästöpankkiryhmän tase

Tase	31.12.2016	31.12.2015	30.6.2017
	(Tilintarkastettu)		(Tilintarkastamaton)
(Tuhatta euroa)			
Varat			
Käteiset varat	1 100 784	546 340	721 479
Käypään arvoon tulosvaikutteisesti kirjattavat rahoitusvarat	118 055	162 234	24 866
Lainat ja saamiset luottolaitoksilta	20 855	74 522	37 908
Lainat ja saamiset asiakkailta	6 942 744	6 312 589	7 410 784
Johdannaiset	72 024	70 845	60 311
Sijoitusomaisuus	1 306 780	1 270 588	1 286 508
Henkivakuutustoiminnan varat	708 374	581 866	784 369
Sijoitukset osakkuusyhtiöissä	7 086	45 731	0
Aineelliset hyödykkeet	56 711	54 029	54 413
Aineettomat hyödykkeet	22 137	19 129	24 910
Veroaamiset	3 977	3 313	3 191
Muut varat	64 119	48 202	72 916
Myytävänä olevaksi luokitellut pitkäaikaiset omaisuuserät			7 037
Varat yhteensä	10 423 646	9 189 391	10 488 692

Velat ja oma pääoma

Velat			
Käypään arvoon tulosvaikutteisesti			
kirjattavat rahoitusvelat	108 595	144 071	15 724
Velat luottolaitoksille	227 049	351 241	278 169
Velat asiakkaille	6 121 627	5 914 898	6 161 896
Johdannaiset	2 289	1 588	4 787
Liikkeeseenlasketut velkakirjat	2 049 588	1 042 238	2 024 076
Henkivakuutustoiminnan velat	664 327	544 236	737 240
Velat, joilla on huonompi etuoikeus	121 735	146 336	114 621
Verovelat	66 403	62 122	65 643
Varaukset ja muut velat	108 631	101 967	97 863
Velat yhteensä	9 470 245	8 308 697	9 500 019
Oma pääoma			
Peruspääoma	20 338	20 338	20 338
Rahastot	291 361	267 766	293 928
Kertyneet voittovarot	617 709	570 131	649 075
Säästöpankkiryhmän omistajien osuus yhteensä	929 408	858 235	963 341
Määräysvallattomien osuus	23 994	22 458	25 332
Oma pääoma yhteensä	953 402	880 694	988 673
Velat ja oma pääoma yhteensä	10 423 646	9 189 391	10 488 692

Kohtaa 6.4 "Säästöpankkiryhmän tulevaisuudennäkymät" päivitetään seuraavasti:

Kohdan loppuun lisätään seuraava kappale:

Säästöpankkiryhmä on arvioinut 14.8.2017 julkaistussa 1.1.2017 – 30.6.2017 puolivuositarkastuksessaan loppuvuoden 2017 näkymiä seuraavasti:

"Säästöpankkiryhmän tuloksen ennen veroja arvioidaan muodostuvan saman tasoiseksi kuin vuonna 2016. Arvio perustuu tämän hetkiseen näkemykseen talouden kehityksestä.

EVERY A/S ja Oy Samlink Ab solmivat maaliskuussa 2017 aiesopimuksen ja käyvät yksinoikeudella neuvotteluja koko osakekannan kaupasta. Neuvottelujen kohteena on myös Oy Samlink Ab:n noin 50 asiakaspankin valinta uudesta peruspankkijärjestelmästä, jonka toimittaja EVERY A/S olisi. Aiesopimus ei koske Oy Samlink Ab:n tytäryhtiöitä Paikallispankkien PP-Laskenta Oy:tä ja Project-IT Oy:tä. Lopullinen sopimus arvioidaan solmittavan tämän vuoden loppuun mennessä, mikä vaatii kilpailuviranomaisen hyväksynnän.

Säästöpankkiryhmän tulosarviossa ei ole huomioitu EVERY:n kanssa käytävien neuvotteluiden mahdollista tulosvaikutusta, koska osakekaupan taloudellista vaikutusta ei voida arvioida neuvotteluprosessin ollessa kesken."

Kohtaa 6.5 "Säästöpankkiryhmän merkittävät sopimukset" päivitetään seuraavasti:

Kohdan loppuun lisätään seuraava kappale:

EVERY A/S ja Oy Samlink Ab solmivat maaliskuussa 2017 aiesopimuksen ja käyvät yksinoikeudella neuvotteluja koko osakekannan kaupasta. Neuvottelujen kohteena on myös Oy Samlink Ab:n noin 50 asiakaspankin valinta uudesta peruspankkijärjestelmästä, jonka toimittaja EVERY A/S olisi. Aiesopimus ei koske Oy Samlink Ab:n tytäryhtiötä Paikallispankkien PP-Laskenta Oy:tä ja Project-IT Oy:tä. Lopullinen sopimus arvioidaan solmittavan tämän vuoden loppuun mennessä, mikä vaatii kilpailuviranomaisen hyväksynnän.

Kohtaa 7 "Nähtävillä olevat ja viitattut asiakirjat" päivitetään seuraavasti:

Seuraavat asiakirjat on sisällytetty Rekisteröintiasiakirjaan viittaamalla:

Asiakirja	Viitattu tieto
<ul style="list-style-type: none">• Nooa Säästöpankki Oy:n puolivuositarkastus 1.1.-30.6.2017• Nooa Säästöpankki Oy:n tilinpäätös vuodelta 2016, s.1–22 (toimintakertomus), s. 24–47 (tilinpäätös); tilintarkastuskertomus.• Nooa Säästöpankki Oy:n tilinpäätös vuodelta 2015, s. 1–22 (toimintakertomus), s. 21–45 (tilinpäätös); tilintarkastuskertomus.• Säästöpankkiryhmän puolivuositarkastus 1.1. – 30.6.2017• Säästöpankkiryhmän toimintakertomus ja IFRS-tilinpäätös 2016, s. 3–13 (toimintakertomus), s. 14-165 (tilinpäätös); s. 166-171 (tilintarkastuskertomus).• Säästöpankkiryhmän toimintakertomus ja IFRS-tilinpäätös 2015, s. 4–13 (toimintakertomus), s. 14-214 (tilinpäätös); s. 215–216 (tilintarkastuskertomus).	<ul style="list-style-type: none">• Nooa Säästöpankin puolivuositarkastus 1-6/2017• Nooa Säästöpankin toimintakertomus, tilinpäätös ja tilintarkastuskertomus 2016• Nooa Säästöpankin toimintakertomus, tilinpäätös ja tilintarkastuskertomus 2015• Säästöpankkiryhmän puolivuositarkastus 1-6/2017• Säästöpankkiryhmän toimintakertomus, tilinpäätös ja tilintarkastuskertomus 2016• Säästöpankkiryhmän toimintakertomus, tilinpäätös ja tilintarkastuskertomus 2015

Esitteen päivämääränä Liikkeeseenlaskijan tietoon ei ole tullut muita uusia olennaisia muutoksia, joiden osalta Rekisteröintiasiakirjan tietoja tulisi päivittää.



Nooa Säästöpankki Oy
Aleksanterinkatu 48 A, 3. krs
00100 Helsinki