

NOOA SÄÄSTÖPANKKI OY

**SÄÄSTÖPANKKI SIJOITUSOBLIGAATIO  
EUROOPPALAISET VIENTIYHTIÖT TUOTTO**Merkintäaika: 4. –29.5.2015  
Laina-aika: 10.6.2015 –10.6.2020

Nooa Säästöpankki Oy:n ("**Liikkeeseenlaskija**") hallitus on 16.12.2014 antanut toimitusjohtajalle ja rahoitusjohtajalle valtuudet päättää vuonna 2015 yhteismäärältään enintään 70 miljoonan euron joukkovelkakirjalainojen liikkeeseenlaskusta. Valtuutuksen perusteella Liikkeeseenlaskija on päättänyt laskea liikkeeseen ja tarjota merkittäväksi kokonaisnimellispääomaltaan vähintään 1 000 000 euron ja enintään 10 000 000 euron joukkovelkakirjalainan jäljempänä esitettyjen ehtojen mukaisesti. Liikkeeseen laskettavan lainan kokonaisnimellispääoma vahvistetaan viimeistään Liikkeeseenlaskupäivänä.

Joukkovelkakirjalaina lasketaan liikkeeseen arvo-osuusmuotoisina arvopapereina Euroclear Finland Oy:n ylläpitämässä arvo-osuusjärjestelmässä, ja liikkeeseenlasku tapahtuu 1.000 euron nimellismääräisinä Arvopapereina. Minimimerkintä on 1.000 euroa ja liikkeeseenlaskun merkintäaika on 4. –29.5.2015. Laina-aika on 10.6.2015 – 10.6.2020, ellei lainaa sitä ennen lunasteta tai osteta takaisin jälkimarkkinoilta.

Tämä arvopaperiliite ja tiivistelmä ("**Arvopaperiliite**" ja "**Tiivistelmä**") on laadittu Suomen arvopaperimarkkinalain (746/2012), valtiovarainministeriön arvopaperimarkkinalain 3-5 luvussa tarkoitetuista esitteistä antaman asetuksen (20.12.2012/1019) ja Euroopan yhteisön komission asetusten (EY) N:o 809/2004 (liite XII) ja (EU) N:o 486/2012 (liite XXII) sisältövaatimusten mukaisesti sekä Finanssivalvonnan antamien määräysten ja ohjeiden mukaisesti.

Arvopaperiliitteessä ja Tiivistelmässä on tietoa tarjottavista arvopapereista ja sitä tulee lukea yhdessä Liikkeeseenlaskijan 27.4.2015 päivätyn rekisteröintiasiakirjan (diaarinumero FIVA 22/02.05.04/2015) kanssa ("**Rekisteröintiasiakirja**"), jossa on tietoa Liikkeeseenlaskijasta sekä Säästöpankkiryhmästä ja Säästöpankkien yhteenliittymästä.

Finanssivalvonta on hyväksynyt tämän Esitteen (diaarinumero FIVA 22/02.05.04/2015) mutta ei vastaa siinä esitettyjen tietojen oikeellisuudesta. Esite koostuu Arvopaperiliitteestä, Tiivistelmästä ja Rekisteröintiasiakirjasta. Rekisteröintiasiakirjan tietoja täydennetään arvopaperiliitteessä siltä osin kuin niissä on tapahtunut olennaisia muutoksia julkaisemisen jälkeen.



## SISÄLLYSLUETTELO

<b>TIIVISTELMÄ</b> .....	<b>3</b>
<b>JAKSO A – JOHDANTO JA VAROITUKSET</b> .....	3
<b>JAKSO B – LIIKKEESEENLASKIJA</b> .....	3
<b>JAKSO C – ARVOPAPERIT</b> .....	12
<b>JAKSO D – RISKIT</b> .....	14
<b>JAKSO E – TARJOUS</b> .....	20
<b>ARVOPAPERILIITE</b> .....	<b>21</b>
<b>1 RISKITEKIJÄT</b> .....	<b>21</b>
1.1 KOHDE-ETUUKSIIN JA ARVOPAPERIIN LIITTYVÄ MARKKINARISKI.....	21
1.2 LIIKKEESEENLASKIJARISKI.....	21
1.3 JÄLKIMARKKINARISKI.....	21
1.4 RISKI ENNENAIKAISESTA TAKAISINMAKSUSTA .....	22
1.5 LIIKKEESEENLASKUN PERUUTTAMINEN .....	22
1.6 VEROTUSRISKIT .....	22
<b>2 VASTUULLISET HENKILÖT</b> .....	<b>23</b>
2.1 ESITTEESTÄ VASTUULLISET HENKILÖT.....	23
2.2 LIIKKEESEENLASKIJAN SEKÄ HALLITUSTEN JA TOIMITUSJOHTAJIEN VAKUUTUKSET .....	24
<b>3 LAINAN EHDOT</b> .....	<b>25</b>
3.1 ARVOPAPEREITA KOSKEVAT PERUSTIEDOT .....	25
3.2 KOHDE-ETUUDET JA TUOTTO.....	26
3.3 MUUT EHDOT .....	30
<b>4 LISÄTIEDOT</b> .....	<b>36</b>
4.1 LUOTTOLUOKITUKSET.....	36

## TIIVISTELMÄ

*Tiivistelmä koostuu sääntelyn edellyttämistä tiedoista, joita kutsutaan nimellä "osatekijät". Nämä osatekijät on numeroitu jaksoittain A-E (A.1 – E.7).*

*Tämä tiivistelmä sisältää kaikki ne osatekijät, jotka kyseessä olevasta arvopaperista ja sen liikkeeseenlaskijasta tulee esittää. Osatekijöiden numerointi ei välttämättä ole juokseva, sillä kaikkia sääntelyssä lueteltuja osatekijöitä ei arvopaperin tai liikkeeseenlaskijan luonteen vuoksi ole tässä tiivistelmässä esitettävä.*

*Vaikka arvopaperin tai liikkeeseenlaskijan luonne edellyttäisi jonkin osatekijän sisällyttämistä tiivistelmään, on mahdollista, ettei kyseistä osatekijää koskevaa merkityksellistä tietoa ole lainkaan. Tällöin osatekijä on kuvattu lyhyesti ja sen yhteydessä mainitaan "ei sovellu".*

### Jakso A – Johdanto ja varoitukset

- A.1 Varoitus** Tämä tiivistelmä muodostaa Liikkeeseenlaskijan liikkeeseen laskeman Säästöpankki Sijoitusobligatio Eurooppalaiset Vientiyhtiöt Tuotto ("**Arvopaperi**") Esitteen johdannon. Esite koostuu tiivistelmän lisäksi Rekisteröintiasiakirjasta, Arvopaperiliitteestä sekä näissä viitatuista asiakirjoista. Sijoittajan tulee perustaa sijoituspäätöksensä Esitteeseen kokonaisuutena eikä ainoastaan tiivistelmään.
- Jos Esitteeseen sisältyviä tietoja koskeva kanne pannaan vireille Suomen ulkopuolella, kantaja voi Euroopan talousalueeseen kuuluvan valtion kansallisen lainsäädännön nojalla joutua ennen oikeudenkäynnin vireillepanoa vastaamaan Esitteen käännöskustannuksista. Liikkeeseenlaskijalla ei ole aikomusta laskea Arvopaperia liikkeeseen Suomen ulkopuolella.
- Esitteen tiivistelmästä vastuulliset henkilöt voidaan asettaa siviilioikeudelliseen vastuuseen tiivistelmästä vain, jos tiivistelmä on harhaanjohtava, epätarkka tai epä johdonmukainen Esitteen muihin osiin nähden, tai jos siinä ei anneta yhdessä Esitteen muiden osien kanssa keskeisiä tietoja sijoittajien auttamiseksi, kun he harkitsevat sijoittamista Arvopaperiin.
- A.2 Suostumus Esitteen käyttämiseen** Ei sovellu.

### Jakso B – Liikkeeseenlaskija

- B.1 Toiminimi** Liikkeeseenlaskijan toiminimi on Nooa Säästöpankki Oy (jäljempänä "**Liikkeeseenlaskija**"). Liikkeeseenlaskija kuuluu sekä toiminnallisesti että omistuksellisesti kiinteästi pankki-, vakuutus- ja muita finanssipalveluja tarjoavaan Säästöpankkiryhmään (jäljempänä "**Säästöpankkiryhmä**") ja Säästöpankkien yhteenliittymään (jäljempänä "**Yhteenliittymä**"), joka aloitti toimintansa 31.12.2014.
- Yhteenliittymän keskusyhteisön toiminimi on Säästöpankkiliitto osk.
- B.2 Kotipaikka ja muita tietoja** Liikkeeseenlaskija on Suomessa 2003 perustettu vähittäispankkitoimintaa harjoittava osakeyhtiömuotoinen talletuspankki, jonka kotipaikka on Helsinki. Liikkeeseenlaskijan yritys- ja yhteisötunnus on 1819908-9. Liikkeeseenlaskijaan sovelletaan Suomen lainsäädäntöä. Liikkeeseenlaskijan pääkonttorin osoite on Aleksanterinkatu 48 A, 3. krs, 00100 Helsinki.
- Yhteenliittymän keskusyhteisönä toimiva Säästöpankkiliitto osk merkittiin kaupparekisteriin 30.4.2014. Säästöpankkiliitto osk:n kotipaikka on Espoo. Säästöpankkiliitto osk:n yritys- ja yhteisötunnus on 0117011-6. Säästöpankkiliitto osk:hon sovelletaan Suomen lainsäädäntöä. Säästöpankkiliitto osk:n rekisteröity osoite on Linnoitustie 9, 02600 Espoo.
- B.4b Tiedossa olevat suuntaukset** Liikkeeseenlaskijaan, Säästöpankkiryhmään ja Yhteenliittymään sekä niiden toimialaan vaikuttavat keskeiset suuntaukset ovat eurooppalaisilla rahoitus-, vakuutus- ja finanssimarkkinoilla vallitsevia yleisiä olosuhteita, kuten vallitseva matala korkotaso ja sääntelyn kiristyminen.

**B.5 Konserni**

Liikkeeseenlaskija kuuluu sekä toiminnallisesti että omistuksellisesti kiinteästi pankki-, vakuutus- ja muita finanssipalveluja tarjoavaan Säästöpankkiryhmään sekä Yhteenliittymään. Talletuspankkien yhteenliittymästä annetussa laissa (599/2010) (jäljempänä "**yhteenliittymälaki**") tarkoitetun talletuspankkien Yhteenliittymän muodostavat tämän Esitteen päivämääränä Yhteenliittymän keskusyhteisönä toimiva Säästöpankkiliitto osk ja yhteenliittymäpäätöksen tehneet 25 säästöpankkia (jäljempänä yhdessä "**Säästöpankit**") ja kukin erikseen "**Säästöpankki**") sekä Säästöpankkien keskusluottolaitoksena toimiva Säästöpankkien Keskuspankki Suomi Oyj ja edellä mainittujen konsolidointiryhmiin kuuluvat yritykset sekä Sp-Rahastoyhtiö Oy.

Säästöpankkiryhmä on Säästöpankkien ja keskusyhteisönä toimivan Säästöpankkiliitto osk:n sekä niiden tytär- ja osakkuusyhteisöjen muodostama finanssiryhmä. Säästöpankit ovat itsenäisiä alueellisia ja paikallisia pankeja.

Yhteenliittymään kuuluvat yhteisöt muodostavat yhteenliittymälaisa määritellyn taloudellisen kokonaisuuden, jossa Säästöpankkiliitto osk ja sen jäsenluottolaitokset vastaavat viime kädessä yhteisvastuullisesti toistensa veloista ja sitoumuksista. Yhteenliittymän muodostavat tämän Esitteen päivämääränä Yhteenliittymän keskusyhteisönä toimiva Säästöpankkiliitto osk, 25 Säästöpankkia, Säästöpankkien Keskuspankki Suomi Oyj sekä Sp-Rahastoyhtiö Oy ja edellä mainittujen konsolidointiryhmiin kuuluvat yritykset. Lisäksi Sp-KLP Palvelu Oy tulee osaksi Yhteenliittymää. Säästöpankkien kiinnitysluottopankiksi perustettu Sp-KLP Palvelu Oy on merkitty kaupparekisteriin 16.4.2015.

Säästöpankkiryhmän laajuus eroaa Yhteenliittymän laajuudesta siinä, että Säästöpankkiryhmään kuuluu myös muita yhteisöjä kuin luotto- ja rahoituslaitoksia tai palveluyrityksiä. Näistä merkittävimmät ovat Sp-Henkivakuutus Oy, Sp-Koti Oy ja Säästöpankkien Holding. Säästöpankkiryhmä ei muodosta konsernia eikä luottolaitostoiminnasta annetussa laissa määriteltyä konsolidointiryhmää, sillä Säästöpankkiliitto osk:lla ja sen jäsensäästöpankeilla ei ole toisiinsa nähden yleisten konsernilaskentaperiaatteiden tarkoittamaa määräysvaltaa. Tämän vuoksi Säästöpankkiryhmälle ei voida määritellä emoyhtiötä.

**B.9 Tulosenuste**

Liikkeeseenlaskija ei ole laatinut Esitettä varten erillistä tulosenustetta tai -arvioita, josta olisi annettu tilintarkastajan lausunto. Liikkeeseenlaskija on ennakoanut Nooa Säästöpankki Oy:n vuoden 2014 tasekirjaa varten, että sen kannattavuus säilyy vuoden 2014 tasolla. Nooa Säästöpankki Oy:n vuoden 2014 tasekirja on sisällytetty Esitteeseen viittaamalla.

Säästöpankkiryhmä ei ole laatinut Esitettä varten erillistä tulosenustetta tai -arvioita, josta olisi annettu tilintarkastajan lausunto. Säästöpankkiryhmä on arvioinut Säästöpankkiryhmän yhdisteltyä IFRS-tilinpäätöstä 31.12.2014 ja tilintarkastuskertomusta tilikaudelta 1.1.–31.12.2014 varten, että Säästöpankkiryhmän tulos ennen veroja muodostuu vähintään samantasoisesti kuin vuonna 2014. Säästöpankkiryhmän yhdistelty IFRS-tilinpäätöstiedote 31.12.2014 sisältäen tilintarkastuskertomuksen tilikaudelta 1.1.–31.12.2014 on sisällytetty Esitteeseen viittaamalla.

**B.10 Kuvaus tilintarkastuskertomuksissa mahdollisesti esitettyistä huomautuksista**

Ei sovellu. Tilintarkastuskertomuksissa ei ole esitetty huomautuksia.

**B.12 Historialliset tiedot, tulevaisuudennäkymät, merkittävät muutokset****LIIKKEESEENLASKIJA**

Liikkeeseenlaskijan tuloslaskelma ja tase ovat kehittyneet seuraavasti vuosina 2013 ja 2014.

<b>Tuloslaskelma: (tuhatta euroa)</b>	<b>1-12/ 2014</b>	<b>1-12/ 2013</b>
---	-----------------------	-----------------------

	(Tilintarkastettu)	
Korkotuotot	9 562	9 150
Korkokulut	-3 430	-3 054
<b>Korkokate</b>	<b>6 133</b>	<b>6 097</b>
Tuotot oman pääoman ehtoisista sijoituksista	38	79
Palkkiotuotot	5 490	5 055
Palkkiokulut	-709	-407
Arvopaperikaupan ja valuuttatoiminnan nettotuotot	45	347
Myytävissä olevien rahoitusvarojen nettotuotot	2 012	978
Suojauslaskennan nettotulos	-7	-13
Liiketoiminnan muut tuotot	1 269	676
Hallintokulut	-6 843	-7 032
Poistot ja arvonalentumiset aineellisista ja aineettomista hyödykkeistä	-133	-145
Liiketoiminnan muut kulut	-4 085	-2 849
Arvonalentumistappiot luotoista ja muista sitoumuksista	-632	-1 411
<b>Liikevoitto</b>	<b>2 590</b>	<b>1 374</b>
Tilinpäätössiirrot	6	-25
Varsinaisen toiminnan voitto verojen jälkeen	2 596	1 349
<b>Tilikauden voitto</b>	<b>2 596</b>	<b>1 349</b>
<b>Tase, vastaavaa:</b>	<b>31.12.</b>	<b>31.12.</b>
<b>(tuhatta euroa)</b>	<b>2014</b>	<b>2013</b>
	(Tilintarkastettu)	
Käteiset varat	920	735
Keskuspankkirahoitukseen oikeuttavat saamistodistukset	60 367	45 341
Saamiset luottolaitoksilta	102 472	96 150
Saamiset yleisöltä ja julkisyhteisöiltä	385 964	378 865
Saamistodistukset	18 359	27 443
Osakkeet ja osuudet	43 609	40 641
Johdannaissopimukset	11 412	6 573
Aineettomat hyödykkeet	257	309
Aineelliset hyödykkeet	164	167
Muut varat	160	260
Siirtosaamiset ja maksetut ennakot	3 598	3 206
Laskennalliset verosaamiset	35	45
<b>Vastaavaa yhteensä</b>	<b>627 316</b>	<b>599 735</b>
<b>Tase, vastattavaa:</b>	<b>31.12.</b>	<b>31.12.</b>
<b>(tuhatta euroa)</b>	<b>2014</b>	<b>2013</b>
	(Tilintarkastettu)	
Velat luottolaitoksille	89 946	95 459
Velat yleisölle ja julkisyhteisöille	377 700	366 107
Yleiseen liikkeeseen lasketut velkakirjat	88 326	72 129
Johdannaissopimukset ja muut kaupankäynti tarkoituksessa pidettävät velat	4 060	2 961
Muut velat	4 429	3 282
Siirtovelat ja saadut ennakot	3 860	3 054
Velat, joilla on huonompi etuoikeus kuin muilla veloilla	18 257	20 011
Laskennalliset verovelat	368	93

Vapaaehtoiset varaukset	19	25
Osakepääoma	33 525	33 525
Ylikurssirahasto	10 320	10 320
Käyvän arvon rahasto	1 332	192
Muut sidotut rahastot	274	274
Edellisten tilikausien tappio	-7 696	-9 044
Tilikauden voitto	2 596	1 349
<b>Vastattavaa yhteensä</b>	<b>627 316</b>	<b>599 735</b>
<b>Taseen ulkopuoliset sitoumukset:</b>	<b>31.12.</b>	<b>31.12.</b>
<b>(tuhatta euroa)</b>	<b>2014</b>	<b>2013</b>
	<b>(Tilintarkastettu)</b>	
Asiakkaan puolesta kolmannen hyväksi annetut sitoumukset	9 147	11 046
Asiakkaan hyväksi annetut peruuttamattomat sitoumukset	9 898	11 832

#### LIIKKEESEENLASKIJAN VAKAVARAISUUS

Liikkeeseenlaskijan vakavaraisuus on kehittynyt seuraavasti vuosina 2013 ja 2014.

<b>Omat varat</b>	<b>31.12.</b>	<b>31.12.</b>
<b>(tuhatta euroa)</b>	<b>2014</b>	<b>2013*</b>
	<b>(Tilintarkastettu)</b>	
Ydinpääoma ennen lakisääteisiä oikaisuja	40 366	36 443
Ydinpääomaan tehtävät lakisääteiset oikaisut	-7 904	-1 588
<b>Ydinpääoma (CET1) yhteensä</b>	<b>32 462</b>	<b>34 855</b>
<b>Ensisijainen lisäpääoma (AT1)</b>	<b>-</b>	<b>-</b>
<b>Ensisijainen pääoma (T1 = CET1 + AT1)</b>	<b>32 462</b>	<b>34 855</b>
Toissijainen pääoma ennen lakisääteisiä oikaisuja	6 689	18 259
Toissijaiseen pääomaan tehtävät lakisääteiset oikaisut	-39	-1 279
<b>Toissijainen pääoma (T2) yhteensä</b>	<b>6 649</b>	<b>16 980</b>
<b>Omat varat yhteensä (TC = T1 + T2)</b>	<b>39 112</b>	<b>51 835</b>
<b>Riskipainotetut erät yhteensä</b>	<b>270 165</b>	<b>284 152</b>
josta luotto- ja vastapuoliriskin osuus	237 557	263 954
josta vastuun arvonoiikaisuriski (CVA)	10 873	
josta markkinariskin osuus (valuuttakurssiriski)		
josta operatiivisen riskin osuus	21 736	20 198
Ydinpääoma (CET1) suhteessa riskipainotettuihin eriin	12,02 %	12,27 %
Ensisijainen pääoma (T1) suhteessa riskipainotettuihin eriin	12,02 %	12,27 %
Omat varat yhteensä (TC) suhteessa riskipainotettuihin eriin	14,48 %	18,24 %

\* Vuoden 2013 luvut on esitetty 31.12.2013 voimassa olleiden lakien, asetusten ja Finanssivalvonnan määräysten ja ohjeiden mukaisina eivätkä ole täysin vertailukelpoisia vuoden 2014 lukujen kanssa. Finanssivalvonnan tulkinnan 2/2014 mukaan sellaisia debenttureja, joita maksetaan takaisin ennen kuin juoksuajan viisi (5) ensimmäistä vuotta on kulunut, ei saa EU:n vakavaraisuusasetuksen 63 artiklan nojalla lukea osaksi omia varoja siltä osin, kuin pääoma ei ole ensimmäistä vuotta pysyvästi luottolaitoksen käytössä. Finanssivalvonnan tulkinnan mukaisesti debenttureja ei ole laskettu omiin varoihin vuonna 2014, minkä seurauksena omat varat yhteensä (TC) suhteessa riskipainotettuihin eriin laski.

Liikkeeseenlaskijan laskennallinen vakavaraisuussuhde laski sääntelymuutosten seurauksena merkittävästi ja oli vuoden 2014 lopussa 14,48 %, kun se vuotta aiemmin oli 18,24 %. Vakavaraisuussuhteen lasku aiheutui ennen kaikkea uuden sääntelyn myötä muuttuneesta debentuurilainojen käsittelystä vakavaraisuuslaskennassa.

Liikkeeseenlaskijan tulevaisuudennäkymissä ei ole tapahtunut merkittäviä kielteisiä muutoksia viimeisen tilintarkastetun tilinpäätöksen julkistamisen jälkeen.

Liikkeeseenlaskijan taloudellisessa tai liiketoiminnallisessa asemassa ei ole tapahtunut merkittäviä kielteisiä muutoksia viimeisen tilintarkastetun tilinpäätöksen jälkeen.

### SÄÄSTÖPANKKIRYHMÄ

Seuraavassa on esitetty Säästöpankkiryhmän tuloslaskelman ja taseen keskeiset erät. Säästöpankkiryhmällä on velvollisuus laatia virallinen yhdistelty IFRS-tilinpäätös 31.12.2014 alkaen, jolloin Yhteenliittymä aloitti toimintansa. Kyseessä on samalla ryhmän tilikauden päättymispäivä. Säästöpankkiryhmän ensimmäinen virallinen tilinpäätös sisältää vain taseen liitetietoineen, laatimisperiaatteet sekä muut liitetiedot. Virallisen tilinpäätöksen liitteenä annetaan myös taloudellista lisäinformaatiota Säästöpankkiryhmästä ajalta ennen Yhteenliittymän toiminnan käynnistymistä. Taloudellinen lisäinformaatio käsittää Säästöpankkiryhmän yhdistellyn tilinpäätöksen koko tilikaudelta 1.1.–31.12.2014 sekä koko vertailutilikauden 1.1.–31.12.2013. **Taloudellinen lisäinformaatio on laadittu Säästöpankkiryhmään kuuluvien yhtiöiden ja yhteisöjen hyväksytyjen ja tilintarkastettujen tilinpäätösten yhdistelmänä. KPMG Oy Ab on tilintarkastanut Säästöpankkiryhmän yhdistellyn tilinpäätöksen ja toimintakertomuksen 31.12.2014 päättyneeltä tilikaudelta. Alla esitetyt tulosluvut ovat kuuluneet osaksi yhdisteltyä ja tilintarkastettua vuoden 2014 IFRS-tilinpäätöstä, mutta niistä ei ole erikseen annettu tilintarkastuskertomusta, sillä Yhteenliittymä on aloittanut toimintansa 31.12.2014.** Tämän taloudellisen lisäinformaation tarkoituksena on antaa luottoluokittajille, sijoittajille ja muille sidosryhmille oikea ja riittävä kuva Säästöpankkiryhmän taloudellisesta asemasta ja tuloksen muodostumisesta. Virallisen tilinpäätöksen tase 31.12.2014 sekä taloudellisena lisäinformaation yhdistely tase 31.12.2014 vastaavat toisiaan.

<b>Tuloslaskelma*:</b> <b>(tuhatta euroa)</b>	<b>1-12/ 2014</b>	<b>1-12/ 2013</b>
Korkotuotot	162 219	149 880
Korkokulut	-40 197	-39 268
<b>Korkokate</b>	<b>122 022</b>	<b>110 612</b>
Palkkiotuotot ja -kulut, netto	63 490	58 806
Kaupankäynnin nettotuotot	602	2 097
Sijoitustoiminnan nettotuotot	23 417	23 444
Henkivakuutustoiminnan nettotuotot	9 876	11 803
Liiketoiminnan muut tuotot	4 497	18 079
<b>Liiketoiminnan tuotot yhteensä</b>	<b>223 903</b>	<b>224 841</b>
Henkilöstökulut	-67 874	-65 252
Liiketoiminnan muut kulut	-75 889	-75 366
Poistot ja arvonalentumiset aineellisista ja aineettomista hyödykkeistä	-9 218	-8 732
<b>Liiketoiminnan kulut yhteensä</b>	<b>-152 981</b>	<b>-149 351</b>
Arvonalentumistappiot rahoitusvaroista	-10 619	-5 905
Osuus osakkuusyhtiöiden tuloksesta	2 834	1 489
<b>Tulos ennen veroja</b>	<b>63 137</b>	<b>71 074</b>
Tuloverot	-16 527	-5 062
<b>Tilikauden tulos</b>	<b>46 610</b>	<b>66 013</b>
<b>Tuloksen jakautuminen:</b>		
Omistajien osuus tuloksesta	45 391	64 449
Määräysvallattomien omistajien osuus	1 219	1 564

tilikauden tuloksesta		
<b>Yhteensä</b>	<b>46 610</b>	<b>66 013</b>
*Säästöpankkiryhmällä on velvollisuus laatia virallinen yhdistelty IFRS-tilinpäätös 31.12.2014 alkaen, jolloin Yhteenliittymä aloitti toimintansa. Virallisen tilinpäätöksen liitteenä annetaan myös taloudellista lisäinformaatiota Säästöpankkiryhmästä ajalta ennen Yhteenliittymän toiminnan käynnistymistä. Taloudellinen lisäinformaatio käsittää Säästöpankkiryhmän yhdistellyn tilinpäätöksen koko tilikaudelta 1.1.–31.12.2014 sekä koko vertailutilikauden 1.1.–31.12.2013. Yllä esitetyt tulosluvut ovat kuuluneet osaksi yhdisteltyä ja tilintarkastettua vuoden 2014 IFRS-tilinpäätöstä, mutta niistä ei ole erikseen annettu tilintarkastuskertomusta, sillä Yhteenliittymä on aloittanut toimintansa 31.12.2014.		

<b>Tase, varat: (tuhatta euroa)</b>	<b>31.12. 2014</b>	<b>31.12. 2013</b>
Käteiset varat	532 764	47 823
Käypään arvoon tulosvaikutteisesti kirjattavat varat	132 028	105 120
Lainat ja saamiset luottolaitoksilta	201 453	513 681
Lainat ja saamiset asiakkailta	5 648 909	5 301 417
Johdannaiset	88 705	61 056
Sijoitusomaisuus	1 187 833	1 181 955
Henkivakuutustoiminnan varat	439 765	343 041
Sijoitukset osakkuusyhtiöissä	44 301	42 202
Aineelliset hyödykkeet	55 953	54 519
Aineettomat hyödykkeet	18 511	15 991
Verosaamiset	3 203	4 497
Muut varat	47 119	46 088
<b>Varat yhteensä</b>	<b>8 400 544</b>	<b>7 717 389</b>

<b>Tase, velat ja oma pääoma: (tuhatta euroa)</b>	<b>31.12. 2014</b>	<b>31.12. 2013</b>
<b>Velat</b>		
Käypään arvoon tulosvaikutteisesti kirjattavat velat	111 475	88 134
Velat luottolaitoksille	448 360	297 579
Velat asiakkaille	5 807 791	5 609 508
Johdannaiset	4 227	3 763
Liikkeeseenlasketut velkakirjat	446 484	282 851
Henkivakuutustoiminnan velat	404 642	314 153
Velat, joilla on huonompi etuoikeus	169 131	193 037
Verovelat	76 093	67 307
Varaukset ja muut velat	91 111	79 969
<b>Velat yhteensä</b>	<b>7 559 313</b>	<b>6 936 303</b>
<b>Oma pääoma</b>		
Peruspääoma/osakepääoma	10 343	10 343
Rahastot	292 125	271 464
Kertyneet voittovarot	511 630	470 883
<b>Säästöpankin omistajien osuus yhteensä</b>	<b>814 099</b>	<b>752 690</b>
Määräysvallattomien osuus	27 132	28 396
<b>Oma pääoma yhteensä</b>	<b>841 230</b>	<b>781 086</b>
<b>Velat ja oma pääoma yhteensä</b>	<b>8 400 544</b>	<b>7 717 389</b>



**YHTEENLIITTYMÄN VAKAVARAISUUS**

Omat varat ja vakavaraisuus 31.12.2014 on esitetty 1.1.2014 voimaan tulleen EU:n vakavaraisuusasetuksen 575/2013 mukaan. Vertailuvuoden luvut on esitetty 31.12.2013 voimassa olleen sääntelyn mukaan. Yhteenliittymän vakavaraisuusluvut eivät sisällä henkivakuutustoiminnan lukuja.

<b>Omat varat: (tuhatta euroa)</b>	<b>2014</b>	<b>2013*</b>
Ydinpääoma ennen lakisääteisiä oikaisuja	796 778	698 201
Ydinpääomaan tehtävät lakisääteiset oikaisut	-59 220	-53 157
<b>Ydinpääoma (CET1) yhteensä</b>	<b>737 559</b>	<b>645 044</b>
<b>Ensisijainen lisäpääoma (AT1)</b>	<b>0</b>	<b>0</b>
<b>Ensisijainen pääoma (T1 = CET1 + AT1)</b>	<b>737 559</b>	<b>645 044</b>
Toissijainen pääoma ennen lakisääteisiä oikaisuja	26 881	195 804
Toissijaiseen pääomaan tehtävät lakisääteiset oikaisut	49 910	-36 710
<b>Toissijainen pääoma (T2) yhteensä</b>	<b>76 791</b>	<b>159 094</b>
<b>Omat varat yhteensä (TC = T1 + T2)</b>	<b>814 349</b>	<b>804 138</b>
<b>Riskipainotetut erät yhteensä</b>	<b>4 369 355</b>	<b>4 096 593</b>
josta luotto- ja vastapuoliriskin osuus	3 811 274	3 691 292
josta vastuun arvonriski (CVA)	123 140	0
josta markkinariskin osuus (valuuttakurssiriski)	46 954	43 990
josta operatiivisen riskin osuus	387 988	361 310
Ydinpääoma (CET1) suhteessa riskipainotettuihin eriin	16,9 %	15,7 %
Ensisijainen pääoma (T1) suhteessa riskipainotettuihin eriin	16,9 %	15,7 %
Omat varat yhteensä (TC) suhteessa riskipainotettuihin eriin	18,6 %	19,6 %

\*) Vuoden 2013 luvut on esitetty 31.12.2013 voimassa olleiden lakien, asetusten ja Finanssivalvonnan määräysten ja ohjeiden mukaisina eivätkä ole täysin vertailukelpoisia vuoden 2014 lukujen kanssa. Finanssivalvonnan tulkinnan 2/2014 mukaan sellaisia debenttureja, joita maksetaan takaisin ennen kuin juoksuajan viisi (5) ensimmäistä vuotta on kulunut, ei saa EU:n vakavaraisuusasetuksen 63 artiklan nojalla lukea osaksi omia varoja siltä osin, kuin pääoma ei ole ensimmäistä vuotta pysyvästi luottolaitoksen käytössä. Finanssivalvonnan tulkinnan mukaisesti debenttureja ei ole laskettu omiin varoihin vuonna 2014.

**B.13 Viimeaikaiset tapahtumat**

Liikkeeseenlaskijan tiedossa ei ole sellaisia Liikkeeseenlaskijan asemaan liittyviä viimeaikaisia tapahtumia, jotka olisivat ratkaisevia arvioitaessa Liikkeeseenlaskijan maksukykyä.

Säästöpankkiliitto osk:n tiedossa ei ole sellaisia Säästöpankkiryhmän asemaan liittyviä viimeaikaisia tapahtumia, jotka olennaisesti vaikuttaisivat Säästöpankkiryhmän taloudelliseen asemaan viimeisimmän tilinpäätöksen valmistumisen jälkeiseltä ajalta.

**B.14 Konsernin sisäinen riippuvuus**

Liikkeeseenlaskija kuuluu sekä toiminnallisesti että omistuksellisesti kiinteästi pankki-, vakuutus- ja muita finanssipalveluja tarjoavaan Säästöpankkiryhmään ja Yhteenliittymään. Liikkeeseenlaskija on tätä kautta riippuvainen Säästöpankkiryhmästä ja Yhteenliittymästä. Yhteenliittymää valvotaan yhtenä kokonaisuutena, ja keskusyhteisö ja jäsenluottolaitokset ovat toissijaisesti keskinäisessä vastuussa toistensa veloista ja sitoumuksista yhteenliittymälain nojalla jäljempänä kohdassa B.18 kuvatulla tavalla.

**B.15 Päätöimialat**

Liikkeeseenlaskija harjoittaa luottolaitostoiminnasta annetussa laissa tarkoitettua talletuspankkitoimintaa. Liikkeeseenlaskija tarjoaa lisäksi sijoituspalvelulain 1 luvun 11 §:n mukaisia sijoituspalveluja. Liikkeeseenlaskijan erityistarkoituksena on säästämisen edistäminen.

Liikkeeseenlaskijalla on kahdeksan konttoria, joista kaksi on Helsingissä, kaksi Espoossa, kaksi Vantaalla sekä yksi Keravalla ja yksi Järvenpäässä. Lisäksi asiakkaita palvelee Aleksanterinkadun Sijoitusyksikössä, jossa työskentelee Liikkeeseenlaskijan johto sekä erityisasiantuntijoita. Liikkeeseenlaskijan liiketoiminta keskittyy yksityishenkilöihin ja ammatinharjoittajiin sekä pienyrityksiin.

Liikkeeseenlaskijan keskeiset kohderyhmät ovat asuntolaina-, säästäjä- ja sijoittaja-asiakkaat sekä yrittäjät ja ammatinharjoittajat. Tarjottavista rahoituspalveluista keskeisimmät ovat säästämisen ja sijoittamisen tuotteet, luotonanto sekä maksujenvälitys.

Säästöpankkiryhmän liiketoimintasegmenttejä ovat pankkitoiminta sekä varainhoito ja henkivakuutus. Pankkitoimintasegmenttiin sisältyvät Säästöpankkiliitto osk:n jäsensäästöpankit, Säästöpankkien Keskuspankki Suomi Oyj sekä osakkuusyhtiönä Aktia Hypoteekkipankki Oy. Säästöpankit harjoittavat vähittäispankkitoimintaa. Säästöpankkien Keskuspankki Suomi Oyj toimii Säästöpankkien keskuspankkina. Aktia Hypoteekkipankki Oyj harjoittaa kiinnitysluottopankkitoimintaa. Varainhoito- ja henkivakuutussegmenttiin sisältyvät Sp-Henkivakuutus Oy sekä Sp-Rahastoyhtiö Oy. Sp-Henkivakuutus Oy harjoittaa henkivakuutustoimintaa ja Sp-Rahastoyhtiö Oy harjoittaa sijoitusrahastojen hallinnointia sekä omaisuudenhoitoa. Säästöpankkiryhmän päämarkkina on Suomi.

**B.16 Määräysvalta**

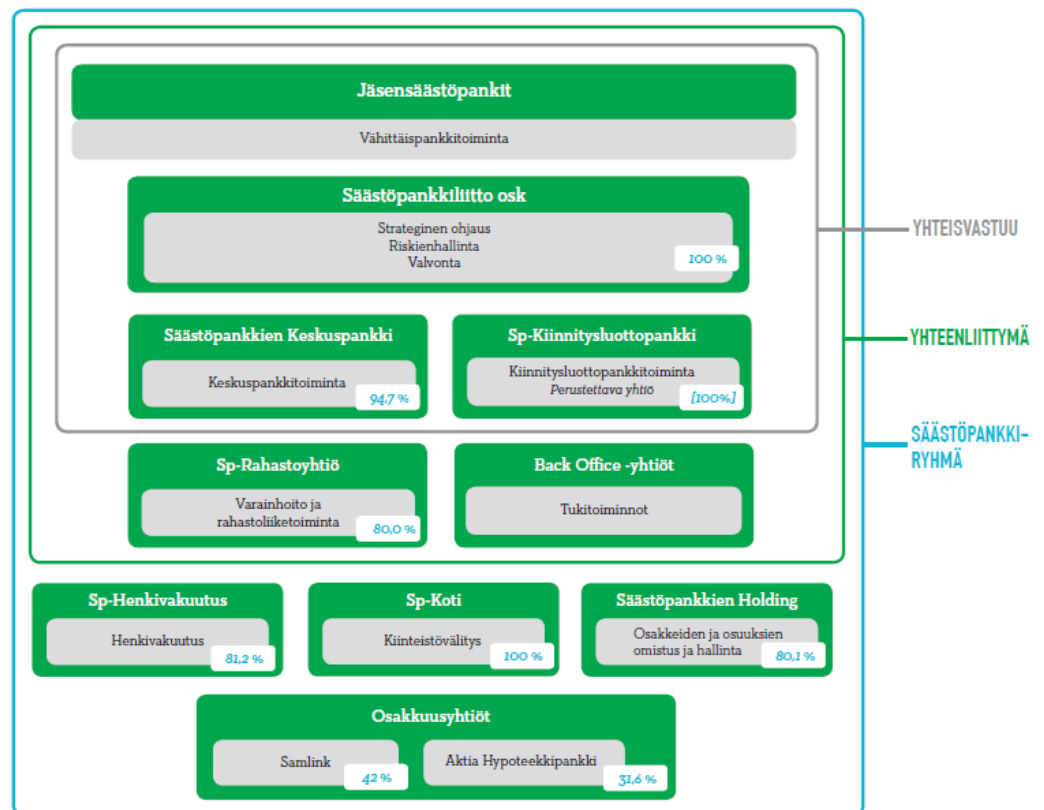
Liikkeeseenlaskijan omistavat toiset säästöpankit. Yhteenliittymään kuuluvien säästöpankkien yhteenlaskettu omistusosuus on 78,10 % ja Oma Säästöpankin 21,90 %.

Säästöpankkiliitto osk valvoo, että Yhteenliittymään kuuluvat yritykset toimivat rahoitusmarkkinoita koskevien lakien, asetusten, viranomaisten antamien määräysten, sääntöjensä ja yhtiöjärjestyksensä sekä keskusyhteisön yhteenliittymälain 17 §:n nojalla antamien ohjeiden mukaisesti. Lisäksi keskusyhteisö valvoo Yhteenliittymään kuuluvien yritysten taloudellista asemaa. Finanssivalvonta valvoo, että Säästöpankkiliitto osk ohjaa ja valvoo jäsenluottolaitosten toimintaa yhteenliittymälain säännösten mukaisesti ja että Yhteenliittymään kuuluvat yritykset täyttävät niille laissa asetetut vaatimukset.

Keskusyhteisö toteuttaa ohjeidenanto- ja valvontavelvollisuuttaan sekä yhteenliittymätasolla että jäsenluottolaitostasolla. Säästöpankkiliitto osk:n hallitus on hyväksynyt keskeisimmät toimintaperiaatteet ja riskistrategiat. Se päättää myös tarvittavien ohjauskeinojen käytöstä Säästöpankkiryhmän toimintaperiaatteiden mukaisesti. Säästöpankkiliitto osk:lla on ohjeet Yhteenliittymään kuuluville yrityksille niiden maksuvalmiuden ja vakavaraisuuden turvaamiseksi tarvittavista laadullisista vaatimuksista ja niiden riskien hallinnasta, luotettavasta hallinnosta ja sisäisestä valvonnasta sekä yhtenäisten tilinpäätösperiaatteiden noudattamisesta Yhteenliittymän yhdistellyn tilinpäätöksen laatimisessa. Yhteenliittymälain mukaan Yhteenliittymän keskusyhteisöä eli Säästöpankkiliitto osk:ta valvoo Finanssivalvonta.

Säästöpankkiryhmässä yksittäisten yhtiöiden kohdalla yhteenliittymätason toiminnallinen päätöksenteko ja ohjaus vaikuttavat yhtiöissä tehtävään päätöksentekoon. Yhteenliittymätason toiminnallisen ohjauksen päätökset ovat tarpeellisilta osin pohjana yksittäisen yhtiön hallituksen päätöksille. Yksittäisen yhtiön on toiminnallisen ohjauksen lisäksi otettava huomioon lainsäädännön ja viranomaismääräysten vaatimukset.

Yhteenliittymän ja sen ympärille muodostuvan Säästöpankkiryhmän rakenne on kuvattu alla olevassa kaaviossa. Sininen kokonaisuus kuvaa koko Säästöpankkiryhmää ja vihreä kokonaisuus kuvaa Yhteenliittymän laajuutta. Harmaa kokonaisuus kuvaa Säästöpankkiliitto osk:n maksuvelvollisuuden piiriä ja ne jäsenluottolaitokset, joihin soveltuu yhteenliittymälain 5 luvun säännökset jäsenluottolaitosten keskinäisestä vastuusta.



### B.17 Luottoluokitukset

Liikkeeseenlaskijalla ei ole luottoluokitusta.

Luottoluokituslaitos Standard & Poor's myönsi 7.4.2015 Säästöpankkien Keskuspankki Suomi Oyj:lle pitkäaikaisen investointitason (investment grade) luottoluokituksen 'A-' ja lyhytaikaisen investointitason luottoluokituksen 'A-2'. Näkymät ovat negatiiviset. Annettu luokitus heijastelee Standard & Poor's:n käyttämien kriteerien mukaan tehtyä arviota, jossa arvioitiin muun muassa Säästöpankkiryhmän liiketoiminta-asemaa, taloudellista suoriutumista, pääoma- ja likvideettipuskureita, riskiprofiilia sekä varainhankintaa.

### B.18 Keskusyhteisön maksuvelvollisuus ja jäsenluottolaitosten keskinäinen vastuu

Yhteenliittymän keskusyhteisönä toimiva Säästöpankkiliitto osk on velvollinen suorittamaan yhteenliittymäläissa tarkoitettuna tukitoimena jäsenluottolaitokselle määrän, joka on tarpeen jäsenluottolaitoksen selvitystilän estämiseksi. Lisäksi Säästöpankkiliitto osk vastaa jäsenluottolaitoksen niistä veloista, joita ei saada suoritetuksi jäsenluottolaitoksen varoista.

Jäsenluottolaitos on velvollinen suorittamaan Säästöpankkiliitto osk:lle osuutensa määrästä, jonka Säästöpankkiliitto osk on suorittanut joko toiselle jäsenluottolaitokselle tukitoimena taikka toisen jäsenluottolaitoksen velkojalle maksuna eräänntyneestä velasta, johon velkoja ei ole saanut suoritusta jäsenluottolaitokselta. Jäsenluottolaitoksella on lisäksi Säästöpankkiliitto osk:n maksukyvyttömyystilanteessa osuuskuntalaisissa tarkoitettu rajaton lisämaksuvelvollisuus Säästöpankkiliitto osk:n veloista.

Jäsenluottolaitoksen vastuu määrästä, jonka Säästöpankkiliitto osk on jonkin jäsenluottolaitoksen puolesta tämän velkojalle suorittanut, jakautuu jäsenluottolaitosten kesken niiden viimeksi vahvistettujen taseiden loppusumman mukaisessa suhteessa. Jäsenluottolaitokselta toisen jäsenluottolaitoksen selvitystilän ehkäisemiseksi käytettäviin tukitoimiin perittävien maksujen vuotuinen yhteenlaskettu määrä saa kunakin tilikautena olla yhteensä enintään viisi tuhannesosaa kunkin jäsenluottolaitoksen viimeksi vahvistetun taseen loppusummasta.

- B.19 Säästöpankkiryhmää ja yhteenliittymää koskevat tiedot** Säästöpankkiryhmää ja Yhteenliittymää koskevia tietoja on annettu aiempana jaksossa B. Säästöpankkiryhmään liittyviä riskejä on kuvattu jäljempänä osatekijässä D.2.

### Jakso C – Arvopaperit

- C.1 Tarjottava Arvopaperi ja tunniste** Joukkovelkakirjalaina Säästöpankki Sijoitusobligaatio Eurooppalaiset Vientiyhtiöt Tuotto lasketaan liikkeeseen arvo-osuusmuotoisina Arvopapereina. Liikkeeseen lasketaan yksi sarja.  
ISIN-koodi: FI4000148812  
Arvopaperien nimellispääoma on 1.000 euroa.
- C.2 Valuutta** Arvopaperin valuutta on euro ("EUR").
- C.5 Rajoitukset luovutettavuudessa** Ei sovellu. Esitteen mukaisesti liikkeeseen laskettavat Arvopaperit ovat vapaasti luovutettavissa.
- C.8 Oikeudet, etuoikeusjärjestys ja rajoitukset** Arvopaperille ei ole asetettu takausta tai muuta vakuutta.  
Liikkeeseenlaskijan konkurssi- tai selvitystilatilanteessa Arvopaperilla on sama etuoikeussija kuin Liikkeeseenlaskijan muilla vakuudettomilla sitoumuksilla.  
Arvopaperi lasketaan liikkeeseen Euroclear Finland Oy:n ylläpitämään arvo-osuusjärjestelmään liittyvinä arvo-osuuksina. Takaisinmaksumäärä ja mahdollinen Tuotto maksetaan sille, jolla on oikeus Arvopaperista maksettaviin suorituksiin.
- C.11 Kaupankäynnin kohteeksi ottaminen** Ei sovellu. Tarjotusta Arvopaperista ei olla tekemässä hakemusta sen ottamiseksi kaupankäynnin kohteeksi säännellyillä markkinoilla.
- C.15 Kohde-etuuksien arvon vaikutus sijoituksen arvoon** Arvopaperin haltijalle maksetaan takaisin Arvopaperin nimellispääoma kokonaisuudessaan ja mahdollinen Tuotto Eräpäivänä. Arvopaperin mahdollinen Tuotto on sidottu 10 yhtiön osakekurssin kehitykseen 1/10 painoin. Kohde-etuuksia ovat seuraavien yhtiöiden osakkeet (kaikki yhdessä "**Osakekori**"):

<u>Yhtiö:</u>	<u>ISIN-koodit:</u>	<u>Bloomberg</u>
Unilever NV-CVA	NL0000009355	UNA NA Equity
Compagnie de Saint-Gobain	FR0000125007	SGO FP Equity
Suez Environnement SA	FR0010613471	SEV FP Equity
STMicroelectronics NV	NL0000226223	STM IM Equity
Metso Oyj	FI0009007835	MEO1V FH Equity
Reed Elsevier NV	NL0006144495	REN NA Equity
LVMH Moët Hennessy Louis Vuitton SE	FR0000121014	MC FP Equity
Industria de Diseño Textil SA (Inditex)	ES0148396007	ITX SM Equity
Siemens AG	DE0007236101	SIE GY Equity
Danone SA	FR0000120644	BN FP Equity

Osakekorin tuottoa laskettaessa korvataan neljä korkeinta Osakekorin osakkeen tuottoa kiinteällä 30 %:n tuotolla.

Arvopaperin Eräpäivänä sijoittajalle maksettava mahdollinen Tuotto riippuu Kohde-etuuksien arvonkehityksestä lähtöarvon ja päätösarvon määrittämisen välisenä ajanjaksona. Tuottoa laskettaessa otetaan huomioon Kohde-etuuksien arvonkehitys, kunkin Kohde-etuuden paino

Osakekorissa, Tuottokerroin sekä Arvopaperin nimellispääoma. Mikäli Osakekorin tuotto on negatiivinen, sijoitukselle ei makseta tuottoa.

Lainan alustava tuottokerroin on 165 %.

Tuottokertoimet vahvistetaan viimeistään Liikkeeseenlaskupäivänä. Tuottokerroin on kuitenkin vähintään 145 %.

Lopulliset tuottokertoimet ovat viimeistään Liikkeeseenlaskupäivänä nähtävillä Merkintäpaikoissa sekä Liikkeeseenlaskijan internet-sivuilla [www.säästöpankki.fi/sijoitusobligaatio](http://www.säästöpankki.fi/sijoitusobligaatio).

**C.16 Johdannais-  
arvopapereiden  
päättymispäivä tai  
eräpäivä**

Eräpäivä on 10.6.2020, paitsi jos Arvopaperiin on kohdistunut ennenaikainen takaisinmaksu.

**C.17 Arvopapereiden  
selvitys**

Arvopapereiden selvitys tapahtuu Euroclear Finland Oy:ssä.

**C.18 Kuvaus tuoton  
määräytymisestä**

Arvopaperin Takaisinmaksumäärä ja mahdollinen Tuotto perustuvat Kohde-etuuksista koostuvan Osakekorin sijoitusaikaiseen kehitykseen.

Takaisinmaksumäärä

Arvopaperin haltijalle maksetaan Eräpäivänä Arvopaperin nimellispääoma kokonaisuudessaan sekä mahdollinen Tuotto.

Kuvaus Arvopaperin mahdollisesta tuotosta

Mahdollinen Tuotto on riippuvainen kymmenen yrityksen Osakekorin tuotosta, toisin sanoen Kohde-etuuksien lähtö- ja päätösarvon välisestä suhteellisesta positiivisesta tai negatiivisesta muutoksesta laina-aikana. Tuottoa laskettaessa otetaan huomioon Kohde-etuuksien arvonkehitys laina-aikana, kunkin Kohde-etuuden paino Osakekorissa, sarjakohtainen Tuottokerroin sekä Arvopaperin nimellispääoma.

Arvopaperin mahdollinen Tuotto on alla olevista vaihtoehdoista suurempi:

Nolla

tai

Arvopaperin nimellispääoma x Tuottokerroin x Osakekorin tuotto

Osakekorin tuottoa laskettaessa neljän parhaiten kehittyneen Kohde-etuuden tuotto korvataan ennakkoon määritetyllä 30 prosentilla riippumatta siitä, miten näiden Kohde-etuuksien arvo on kehittynyt. Jäljellä olevista kuudesta osakkeesta saa alla esitetyllä tavalla määritettävän tuoton, joka voi olla positiivinen tai negatiivinen. Arvopaperin tuotto ei vastaa suoraan seurattavan osakekorin tuottoa.

Laskettaessa Osakekorin tuottoa kunkin Kohde-etuuden arvonkehitys määritetään Kohde-etuuden lähtö- ja päätösarvon perusteella. Kunkin Kohde-etuuden lähtöarvo on Liikkeeseenlaskijan vahvistama kyseisen Kohde-etuuden päätöskurssi 10.6.2015. Kunkin Kohde-etuuden päätösarvo on kyseisen Kohde-etuuden joka kuukauden 22. päivän päätöskurssien aritmeettinen keskiarvo ajalla 22.11.2019 – 22.5.2020. Kohde-etuuksien päätöskurssien määrittämisessä käytetään lähtökohtaisesti kunkin Kohde-etuuden virallista päätöskurssia pörssissä.

Arvopaperin efektiivinen tuotto sijoitusaikana on sijoittajalle negatiivinen, mikäli tuoton määrä jää alle merkintäpalkkion ja ylikurssin yhteismäärän, joka on 12 % Arvopaperin nimellispääomasta.

**C.19 Kohde-etuuden toteutushinta tai lopullinen arvostushinta**

Arvopaperin haltijalle maksetaan eräpäivänä Arvopaperin nimellispääoma kokonaisuudessaan sekä mahdollinen Tuotto. Mahdollinen Tuotto riippuu Kohde-etuuksien arvonkehityksestä laina-aikana. Mahdollisen Tuoton määrittämisessä käytettävä Lähtöarvon määrittäyspäivä on 10.6.2015. Päätösarvo määritetään seitsemän (7) havainnon aritmeettisena keskiarvona kunkin Kohde-etuuden joka kuukauden 22. päivän päätöskurssien mukaan ajalla 22.11.2019 – 22.5.2020.

**C.20 Kuvaus kohde-etuuden tyypistä ja siitä, mistä kohde-etuutta koskevia tietoja voi saada**

Arvopaperin kohde-etuuden tyyppi on kymmenen Kohde-etuuden muodostama Osakekori, jossa kunkin osakkeen suhteellinen osuus on 1/10. Tietoa Kohde-etuuksien arvonkehityksestä sekä volatilitteetista voi saada Liikkeeseenlaskijalta puhelinnumerosta 010 436 6400.

### Jakso D – Riskit

**D.2 Keskeiset tiedot tärkeimmistä liikkeeseenlaskijalle ominaisista riskeistä**

*Liikkeeseenlaskijaan, sen liiketoimintaan ja toimintaympäristöön sekä liikkeeseenlaskettaviin Arvopapereihin liittyy riskejä, joista osa saattaa olla huomattavia. Alla kuvatut riskitekijät perustuvat Esitteen päivämääränä saatavilla olleiden tietojen perusteella tehtyihin arvioihin, eikä riskien kuvaus ole välttämättä tyhjentävä. Mikäli jokin tai useammat alla kuvatut riskit toteutuvat, voi niillä olla merkittävä negatiivinen vaikutus Liikkeeseenlaskijan liiketoimintaan, liiketoiminnan tulokseen ja taloudelliseen asemaan. Riskitekijöiden esitysjärjestyksellä ei ole tarkoitus osoittaa niiden toteutumisen todennäköisyyttä.*

### LIIKKEESEENLASKIJAN TOIMINTAAN LIITTYVÄT RISKITEKIJÄT

#### Luottoriskit

Liikkeeseenlaskijan keskeisin riski on luottoriski. Luottoriskillä tarkoitetaan riskiä siitä, että lainanottaja tai Liikkeeseenlaskijan muu sopimusvastapuoli ei pysty vastaamaan velvoitteestaan Liikkeeseenlaskijaa kohtaan tai että vakuuden arvo ei riitä vastuun kattamiseen. Luottoriskien suurin lähde ovat luotot, mutta luottoriskiä (vastapuoliriskiä) voi syntyä myös muunlaisista saamisista. Liikkeeseenlaskijan keskeisiä asiakasryhmiä ovat toimialueen henkilöasiakkaat ja ammatinharjoittajat sekä pienyritykset. Varainhankinnasta pääosa on sijoitettu asuntoluottoina pankin asiakkaille. Luotonannosta kotitalouksien ja elinkeinonharjoittajien osuus oli vuoden 2014 lopussa yhteensä noin 94 %. Liikkeeseenlaskijan kannalta olennaista on riski luotonsaajan maksukyvyyn heikentymisestä. Suurin osa Liikkeeseenlaskijan luottokannasta on myönnetty asuntovakuudellisena, jolloin Liikkeeseenlaskijalle olennainen on myös riski asuntojen hintojen laskusta.

#### Likviditeettiriski

Likviditeettiriski on jälleenrahoituksen saatavuuteen ja hintaan liittyvä riski, joka syntyy, kun saamisten ja velkojen maturiteetit poikkeavat toisistaan. Likviditeettiriski syntyy myös, jos saatavat ja velat ovat liiaksi keskittyneet yksittäisille vastapuolille. Likviditeettiriskin hallinnalla varmistetaan, että Liikkeeseenlaskija pystyy kaikkina hetkinä vastaamaan rahoitussitoumuksistaan. Likviditeettiriskiä arvioidaan maturiteettiluokittain kunkin luokan saatavien ja velkojen erotuksen suuruudella. Likviditeettiriskiä hallitaan mm. pitämällä riittävää maksuvalmiuspuskuria.

#### Rahoitustaseen korkoriski

Korkoriskillä tarkoitetaan korkotason muutosten vaikutusta Liikkeeseenlaskijan tulokseen ja

vakavaraisuuteen. Korkoriski aiheutuu saatavien ja velkojen toisistaan poikkeavista korkoperusteista sekä eriaikaisista korontarkistus- tai erääntymisajankohdista. Liikkeeseenlaskija pyrkii taseriskien hallinnallaan varmistamaan, että Liikkeeseenlaskijan korkokate ja rakenteellinen korkoriski säilyvät hyväksyttävällä tasolla myös markkinakorkojen liikkuaessa Liikkeeseenlaskijan kannalta epäedullisesti. Liikkeeseenlaskijan olennainen riski on korkojen laskusta tai pitkään matalana säilymisestä aiheutuva korkokateen heikentyminen. Liikkeeseenlaskijan sijoitussalkun kiinteäkorkoisten erien kannalta olennainen on riski korkojen noususta.

### **Johdannaissopimukseen liittyvä riski**

Liikkeeseenlaskija suojaa talletussalkkuaan sekä liikkeeseen laskemiaan velkakirjoja käyvän arvon muutoksia vastaan korkojohdannaisilla ja optiorakenteilla. Liikkeeseenlaskija soveltaa johdannaisiin suojauslaskentaa koskevia määräyksiä ja seuraa säännöllisesti suojausten tehokkuutta. Liikkeeseenlaskija ei kuitenkaan pysty takaamaan, että se pystyisi arvioimaan johdannaissopimusten yhteydessä syntyvän riskin kokonaisuudessaan. Tämä saattaa johtaa siihen, että Liikkeeseenlaskijan johdannaissopimukseen perustuva suojautuminen voi olla riittämätön.

### **Kiinteistöriski**

Kiinteistöriskillä tarkoitetaan kiinteistöomaisuuteen kohdistuvaa arvonalentumis-, tuotto- tai vahingoittumisriskiä. Kiinteistösjoitukset eivät kuulu pankkitoiminnan ydinliiketoimintaan. Liikkeeseenlaskijan kaikki konttorit toimivat vuokratiloissa. Jäljellä olevat vuokra-ajat vaihtelevat noin kahdesta vuodesta kuuteen vuoteen.

### **Markkinariski**

Markkinariskillä tarkoitetaan korkojen ja markkinahintojen sekä volatiliteetin vaikutusta Liikkeeseenlaskijan tulokseen ja omiin varoihin. Kaupankäyntitoiminnassa korkojen muutos aiheuttaa markkinariskin toteutumisen arvopapereiden markkina-arvon muutoksena.

Osakeriskillä tarkoitetaan mm. julkisesti noteerattavien osakkeiden ja rahasto-osuuksien kurssimuutosten aiheuttamaa tulosvaikutusta. Liikkeeseenlaskijan tavoitteena arvopaperisijoituksissa on hankkia tuotto-riskisuhteeltaan kilpailukyinen tuotto sijoitetulle pääomalle. Liikkeeseenlaskijan sijoitustoiminnassa olennaisia riskejä ovat sijoitusten arvon laskusta ja liikkeeseenlaskijan maksukyvyttömyydestä aiheutuvat riskit.

### **Operatiiviset riskit**

Operatiivisen riskin osalta Liikkeeseenlaskijalle on olennainen riski tappiosta, joka aiheutuu riittämättömistä tai toimimattomista sisäisistä prosesseista, järjestelmistä, henkilöstön toimenpiteistä (esim. ohjeiden vastaisesta toiminnasta), järjestelmien puutteista tai ulkoisista tekijöistä. Luotto- ja kaupankäyntiprosessien eri vaiheisiin sisältyy sekä operatiivisia riskejä että luotto-, likviditeetti- ja markkinariskejä, joita on arvioitu ryhmätason operatiivisten riskien arvioinnissa.

### **Liiketoimintariski**

Liiketoimintariskit kuvaavat liiketoimintaympäristöstä johtuvien epävarmuuksien vaikutuksia liiketoimintaan. Liiketoimintariskit syntyvät kilpailusta, markkinoiden ja asiakaskäyttäytymisen muutoksista sekä tuloksen muodostumisen odottamattomista heilahteluista. Liiketoimintariskit voivat syntyä myös väärän strategian valinnasta, puutteellisesta johtamisesta tai hitaasta reagoinnista toimintaympäristössä tapahtuviin muutoksiin. Liiketoimintariskiä pyritään hallitsemaan ja minimoimaan strategia- ja liiketoimintasuunnittelun kautta.

## SÄÄSTÖPANKKIRYHMÄÄN LIITTYVIÄ RISKEJÄ

Säästöpankkiryhmä harjoittaa vähittäispankki-, keskuspankki-, sijoitus- ja henkivakuutustoimintaa sekä kiinteistövälitystä. Olennaisimmat liiketoimintaan liittyvät riskit ovat pankkitoiminnan luotto-, korko- ja maksuvalmiusriskit.

### Jäsenluottolaitosten keskinäiseen vastuuseen liittyviä riskitekijöitä

Liikkeeseenlaskija kuuluu Säästöpankkien yhteenliittymään (jäljempänä "**Yhteenliittymä**"), joka aloitti toimintansa 31.12.2014. Talletuspankkien yhteenliittymästä annetussa laissa (599/2010) (jäljempänä "**yhteenliittymälaki**") tarkoitetun talletuspankkien Yhteenliittymän muodostavat tämän Rekisteröintiasiakirjan päivämääränä Yhteenliittymän keskusyhteisönä toimiva Säästöpankkiliitto osk ja yhteenliittymäpäätöksen tehneet 25 säästöpankkia sekä Säästöpankkien keskusluottolaitoksena toimiva Säästöpankkien Keskuspankki Suomi Oyj ja edellä mainittujen konsolidointiryhmiin kuuluvat yritykset sekä Sp-Rahastoyhtiö Oy. Lisätietoja.

Yhteenliittymälain mukaisesti keskusyhteisö on velvollinen suorittamaan yhteenliittymälaiassa tarkoitettuna tukitoimena jäsenluottolaitokselle (eli Säästöpankeille ja/tai Säästöpankkien Keskuspankki Suomi Oyj:lle) määrän, joka on tarpeen jäsenluottolaitoksen selvitystilan estämiseksi. Keskusyhteisö vastaa yhteenliittymälaiassa säädetyn mukaisesti jäsenluottolaitoksen niistä veloista, joita ei saada suoritetuksi jäsenluottolaitoksen varoista.

Jäsenluottolaitokset ovat velvollisia suorittamaan yhteenliittymälaiassa säädetyn perusteiden keskusyhteisölle osuutensa määrästä, jonka keskusyhteisö on suorittanut joko toiselle jäsenluottolaitokselle tukitoimena taikka toisen jäsenluottolaitoksen velkojalle maksuna erääntyneestä velasta, johon velkoja ei ole saanut suoritusta velalliseltaan.

Edellä kuvatusti Yhteenliittymään jäsenluottolaitoksina kuuluvat Liikkeeseenlaskija, muut Säästöpankit ja Säästöpankkien Keskuspankki Suomi Oyj. Velkoja, joka ei ole saanut jäsenluottolaitokselta suoritusta erääntyneestä saatavastaan, voi vaatia suoritusta Säästöpankkiliitto osk:lta, kun päävelka on erääntynyt. Mainitussa tapauksessa Säästöpankkiliitto osk:n on laadittava laissa tarkoitettu osituslaskelma kunkin jäsenluottolaitoksen maksettavaksi tulevasta vastuusuudesta. Jäsenluottolaitosten keskinäinen vastuu määräytyy luottolaitosten viimeksi vahvistettujen taseiden mukaisessa suhteessa.

Jäsenluottolaitosten maksuvelvollisuus on rajoitettua siten, että maksuvelvollisuutta ei sovelleta jäsenluottolaitokseen, jonka omien varojen tai konsolidoitujen omien varojen määrä alittaa taikka maksuvelvollisuuden täyttämisen seurauksena alittaisi jäsenluottolaitoksen luottolaitostoiminnasta annetussa laissa tai, jos jäsenluottolaitokseen sovelletaan 21 §:n mukaisia alempia vaatimuksia, mainitussa pykälässä säädetyn omien varojen tai konsolidoitujen omien varojen vähimmäismäärän.

Liikkeeseenlaskijalla ja muilla jäsenluottolaitoksilla on lisäksi keskusyhteisön maksukyvyttömyystilanteessa osuuskuntalain (421/2013) 14 luvun mukainen rajaton lisämaksuvelvollisuus keskusyhteisön veloista.

Yhteenliittymälain ja osuuskuntalain mukaisten maksuvelvollisuuksien realisoitumisella voisi olla merkittävä epäedullinen vaikutus Liikkeeseenlaskijan ja Säästöpankkiryhmän liiketoimintaan, toiminnan tulokseen ja taloudelliseen asemaan.

### Yhteenliittymän kokoonpanon muutoksiin liittyviä riskejä

Yhteenliittymän kokoonpano voi muuttua yhteenliittymälain puitteissa. Keskusyhteisön jäseneksi liittymistä ja keskusyhteisön jäsenyydestä eroamista ja erottamista säännellään yhteenliittymälaiassa. Yhteenliittymälain mukaisesti jäsenluottolaitoksen maksuvelvollisuus jatkuu myös luottolaitoksen osalta, joka on eronnut tai erotettu keskusyhteisön jäsenyydestä, jos



sen kalenterivuoden päättymisestä, jolloin jäsenluottolaitos on eronnut tai erotettu, on kulunut vähemmän kuin viisi vuotta silloin, kun maksuvelvollisuutta koskeva vaatimus esitetään luottolaitokselle.

Maksuvelvollisuuden jatkumisesta huolimatta mahdollisilla keskusyhteisöstä eroamisilla tai erottamisilla voi olla epädullinen vaikutus Säästöpankkiryhmän maineeseen.

### **Luotto- ja vastapuoliriskit**

Säästöpankkiryhmän merkittävin riski on luottoriski. Luottoriskin hallinnalla ja valvonnalla on suuri merkitys varmistettaessa pääomien riittävyyttä suhteessa liiketoiminnan riskeihin ja riskien toteutumisen aiheuttamiin tappioihin.

Luottoriskillä tarkoitetaan sitä, että vastapuoli ei todennäköisesti täytä sopimuksen mukaisia velvoitteitaan. Luottoriskien suurin lähde ovat luotot, mutta luottoriskiä (vastapuoliriskiä) voi syntyä myös muunlaisista saamisista, kuten joukkovelkakirjalainoista, lyhytaikaisista saamistodistuksista ja johdannaissopimuksista sekä taseen ulkopuolisista sitoumuksista, kuten käyttämättömistä luottojärjestelyistä ja -limiiteistä ja takauksista.

### **Likviditeettiriski**

Likviditeettiriskillä tarkoitetaan Säästöpankkiryhmässä Yhteenliittymän ja sen yksittäisen jäsenluottolaitoksen kykyä vastata sitoumuksistaan. Likviditeettiriski voi aiheutua sisään tulevien ja ulos menevien kassavirtojen hallitsemattomuudesta ja/tai ennakoimattomuudesta. Likviditeettiriskiksi voidaan määritellä myös tarvittavan jälleenrahoituksen kustannusten hallitsematon nousu. Tarkemmalla tasolla likviditeettiriski voidaan jakaa lyhyen aikavälin maksuvalmiusriskiin sekä pitkän aikavälin rahoitusriskiin.

### **Rahoitustaseen korkoriski**

Pankkitoiminnan merkittävin markkinariski on rahoitustaseen korkoriski, jota seurataan sekä nykyarvon että tuloriskin kautta. Säästöpankkien Yhteenliittymässä pankkitoiminnan liiketoiminta on vähittäispankkitoimintaa, johon olennaisena osana kuuluu korkoriski. Korkoriskiä syntyy jäsenluottolaitosten rahoitustaseista, jotka koostuvat anto- ja ottolainauksesta, markkinaehtoisesta jälleenrahoituksesta sekä sijoitus- ja likviditeettisalkuista. Jäsenluottolaitosten kaupankäyntivarastot ovat vakavaraisuusasetuksessa määritellyjä ns. pieniä kaupankäyntivarastoja, joiden korkoriskipositiot ovat vähäisiä. Korkoriskillä tarkoitetaan korkomuutosten haitallista vaikutusta pankkitoiminnan taseen ja taseen ulkopuolisten erien markkina-arvoon (nykyarvoriski) tai korkokatteeseen (tuloriski).

### **Järjestelmä- ja tietoturvariskit**

Kotimaan ja kansainvälisen rahoitusjärjestelmän ja pääomamarkkinoiden keskinäiset riippuvuudet sekä ulkomaisten tai kotimaisten pankkien tai muiden rahoituslaitosten taloudelliset ongelmat, kuten maksuhäiriöt tai talletuspaot, saattavat aiheuttaa ongelmia myös muille finanssialalla toimiville yrityksille. Yksittäisen rahoituslaitoksen ongelmat voivat muodostua useamman pankin tai koko rahoitusjärjestelmän ongelmiksi, johtuen muun muassa rahoituslaitosten keskinäisistä vastuista ja riskeistä, kaupankäynnistä sekä kauppohen selvityksestä. Tätä kutsutaan systeemiriskiksi ja sillä voi olla merkittävä negatiivinen vaikutus finanssitoimialalle yleisesti ja siten myös Säästöpankkiryhmän liiketoimintaan, liiketoiminnan tulokseen ja taloudelliseen asemaan. Säästöpankkiryhmä on riippuvainen Oy Samlink Ab:n tuottamista tietojärjestelmä- ja tukipalveluista ja niiden toimivuudesta. Säästöpankkiryhmä omistaa 42 % Oy Samlink Ab:n osakekannasta. Samlink-konserni tuottaa Säästöpankkiryhmälle mm. pankkitoiminnan tietojärjestelmäpalveluja, taloushallinnon palveluja, toimistoinfrastruktuuriin liittyviä palveluja ja teknisiä tukipalveluja.

### Vakavaraisuuteen ja varainhankintaan liittyviä riskejä

Yhteenliittymän on täytettävä luottolaitostoiminnasta annetun lain mukaiset konsolidoitujen omien varojen vähimmäismääriä koskevat vaatimukset. Yhteenliittymään kuuluvilla yhteisöillä on oltava omia varoja yhteensä vähintään määrä, joka riittää kattamaan Yhteenliittymään kuuluvien yritysten yhdistellyt, luottolaitoslaissa tarkemmin määritellyt riskit. Yhteenliittymään kuuluvien yhteisöjen omien varojen yhdistellyn määrän on lisäksi oltava riittävä suhteessa Yhteenliittymään kuuluvien yhteisöjen yhdisteltyihin asiakasriskeihin ja yhdisteltyihin huomattaviin omistussuhteisiin.

Riittämätön vakavaraisuus saattaisi rajoittaa Säästöpankkiryhmän ja Yhteenliittymän strategian toteuttamista. Merkittävät, odottamattomat tappiot voisivat aiheuttaa tilanteen, jossa Yhteenliittymä tai sen yksittäinen yhteisö ei kykenisi säilyttämään haluttua pääomarakennetta. Vakavaraisuudessa tai varainhankinnassa tapahtuvat epäedulliset muutokset voivat heikentää Säästöpankkiryhmän tulosta ja taloudellista asemaa.

### SÄÄNTELYYN LIITTYVIÄ RISKEJÄ

Säästöpankkiryhmä, johon Nooa Säästöpankki Oy kuuluu, toimii voimakkaasti säännellyillä toimialoilla, ja sen toimintaa koskee laaja valvonta- ja sääntelyjärjestelmä (mukaan lukien erityisesti sääntely Suomessa ja Euroopan unionissa). Tietyt päätökset edellyttävät myös viranomaisten etukäteen antamaa hyväksyntää tai viranomaisille tehtyä ilmoitusta. Säästöpankkiryhmän ja sen yksittäisten yhteisöjen on täytettävä muun muassa vähimmäispääomaa ja vakavaraisuutta, vakavaraisuuden hallintaa, taloudellisten tietojen ja aseman raportointia ja vastuita sekä voitonjakoa koskevan sääntelyn sekä Yhteenliittymää koskevien säännösten vaatimukset.

Finanssisektorin sääntelyyn on tehty muun muassa ja tullaan tekemään merkittäviä muutoksia Suomessa, Euroopan unionissa ja muutoin kansainvälisesti, liittyen finanssialan EU-valvontarakenteiden muutoksiin. Lisäksi kansainvälisiin IFRS-tilinpäätösstandardeihin kohdistuu lähivuosina finanssialaa koskevia merkittäviä uudistuksia.

Uudistusten tai niiden voimaan saattamisen vaikutuksista ole vielä kaikilta osin tietoa. Tulevan sääntelyn sisältöön ja aikatauluihin liittyvän epävarmuuden vuoksi ei ole mahdollista ennustaa tulevan sääntelyn kaikkia mahdollisia vaikutuksia.

Muutoksia, jotka voisivat vaikuttaa Säästöpankkiryhmään ja Nooa Säästöpankki Oy:n, ovat muun muassa:

- muutokset rahataloudessa ja korkotasossa sekä keskuspankkien ja sääntelyviranomaisten menettelytavoissa,
- yleiset muutokset hallituksen noudattamassa tai sääntelyä koskevassa politiikassa, mikä voi merkittävästi vaikuttaa sijoittajien päätöksiin markkinoilla, joilla Säästöpankkiryhmä toimii,
- kilpailu- ja hintaympäristöä koskevat muutokset sekä
- tilinpäätösympäristöä koskevat muutokset.

Sääntelyn muutokset ja niiden soveltamiseen liittyvät tulkinnat saattavat vaikuttaa olennaisen haitallisesti Säästöpankkiryhmän tai siihen kuuluvan yhteisön, kuten Nooa Säästöpankki Oy:n, liiketoimintaan, liiketoiminnan tulokseen ja taloudelliseen asemaan.

#### D.6 Keskeiset arvopaperille ominaiset riskit, riski pääoman menettämisestä sekä varoitus sijoittajille

#### Kohde-etuksiin ja Arvopaperiin liittyvä markkinariski

Kohde-etuksien arvonkehitys vaikuttaa mahdollisen Tuoton maksamiseen. Kohde-etuksina olevien osakkeiden arvo voi laskea sijoitusaikana. Historiallinen kehitys ei ole tae tulevasta.

Lainan lopullinen Tuotto ei vastaa suoraan Kohde-etuksien arvonkehitystä. Tuottoon vaikuttaa

myös se, miten suureksi Lainan lopullinen Tuottokerroin vahvistetaan. Sijoittajille ei palauteta merkinnöistä perittävää merkintäpalkkiota eikä ylikurssia.

Arvopaperin efektiivinen tuotto sijoitusaikana on sijoittajalle negatiivinen, mikäli Tuoton määrä jää alle merkintäpalkkion ja ylikurssin yhteismäärän, joka on 12 % Arvopaperin nimellispääomasta. Jos Tuottoa ei kerry, Arvopaperin efektiivinen tuotto sijoittajalle sijoitusaikana on -10,71 % (efektiivinen vuosituotto -2,24 %).

### **Liikkeeseenlaskijariski**

Liikkeeseenlaskijariski tarkoittaa riskiä siitä, että Liikkeeseenlaskija tulee maksukyvyttömäksi, jolloin se ei suoriudu Arvopaperin mukaisista velvoitteista sijoittajia kohtaan. Tällöin on mahdollista, että sijoittaja menettää sijoittamansa nimellispääoman kokonaan tai osittain tai ei saa Arvopaperin ehtojen mukaista tuottoa. Arvopaperille ei ole asetettu erillistä vakuutta. Sijoittajan tulee sijoituspäätöstä tehdessään kiinnittää huomiota Liikkeeseenlaskijan taloudelliseen asemaan ja luottokelpoisuuteen. Arvopaperin juoksuaikana Liikkeeseenlaskijan luottokelpoisuuden heikkeneminen saattaa laskea Arvopaperin arvoa.

### **Jälkimarkkinariski**

Arvopaperia ei listata pörssiin eikä noteerata julkisesti. Arvopaperia voidaan kuitenkin myydä edelleen kesken juoksuajan. Liikkeeseenlaskija ei voi taata, että Lainalle muodostuu laina-aikana jatkuvat päivittäiset jälkimarkkinat. Mikäli sijoittaja haluaa myydä sijoituksensa ennen Lainan Eräpäivää, Arvopaperin sen hetkinen markkinahinta voi olla Arvopaperin nimellispääoma matalampi tai korkeampi. Liikkeeseenlaskijan konttorit ottavat vastaan Arvopaperia koskevia osto- ja myyntitoimeksiantoja. Sijoittajalla ei ole oikeutta vaatia omalta osaltaan Lainan ennaikaisesta takaisinmaksua. Arvopaperiin liittyvä pääomaturva on voimassa vain Eräpäivänä, eikä se kata mahdollista ylikurssia eikä merkintäpalkkiota.

### **Riski ennaikaisesta takaisinmaksusta**

Liikkeeseenlaskija voi lunastaa joukkovelkakirjalainan takaisin ennen sen erääntymistä lainaehdoissa mainituissa erityistapauksissa, esimerkiksi olennaisen lakimuutoksen johdosta. Tällainen ennaikainen takaisinmaksu voi johtaa siihen, että joukkovelkakirjalainalle ei makseta tuottoa, lopullinen tuotto jää ennakoitua pienemmäksi tai että sijoittaja saa sijoittamansa pääoman takaisin vain osittain.

### **Liikkeeseenlaskun peruuttaminen**

Liikkeeseenlaskijalla on tietyissä tilanteissa oikeus peruuttaa Arvopaperin liikkeeseenlasku. Liikkeeseenlaskun peruuttamisen yhteydessä merkintäsumma palautetaan merkitsijöille kahden (2) viikon kuluessa siitä, kun Liikkeeseenlaskija on tehnyt päätökset liikkeeseenlaskun peruuttamisesta. Palautettavalle summalle ei makseta korkoa liikkeeseenlaskun mahdollisessa peruuntumistilanteessa, jolloin sijoittaja menettää mahdollisen vaihtoehtoisen tuoton kyseiselle ajanjaksolle.

### **Verotusriskit**

Arvopaperin tai sen tuoton verotuksellinen ja lainsäädännöllinen asema voi muuttua Arvopaperin juoksuaikana, mikä voi vaikuttaa sijoittajan saamaan nettotuottoon.

### **Varoitus**

Arvopaperiin sijoittavaa henkilöä varoitetaan siitä, että Arvopaperiin sijoitetun pääoman ja tuoton saattaa menettää osittain tai kokonaan edellä mainittujen tai muiden riskien toteutuessa.

### Jakso E – Tarjous

- E.2b Syyt tarjoamiseen ja varojen käyttö, jos muu kuin voiton tavoittelu ja/tai tietyiltä riskeiltä suojautuminen**
- Arvopaperin liikkeeseenlasku on osa säästöpankkien tavanomaista varainhankintaa. Liikkeeseenlaskija toimii liikkeeseenlaskijana tämän Lainan sekä Säästöpankkiryhmän pankkien asiakkaille tarjottavien muiden indeksilainojen osalta. Liikkeeseenlaskija käyttää liikkeeseenlaskulla hankitut varat tavanomaiseen liiketoimintaansa niiltä osin kuin se on itse toiminut myyjänä. Niiltä osin kuin Arvopaperia on myyty muiden säästöpankkien kautta Liikkeeseenlaskija tallettaa liikkeeseenlaskuilla hankittavat varat takaisin muihin myyjäpankkeihin suhteessa kunkin pankin myyntiin.
- E.3 Kuvaus tarjousehdoista**
- Liikkeeseenlaskupäivä:* 10.6.2015
- Merkintäaika:* 4. –29.5.2015 konttoreiden aukioloaikana
- Merkintäpaikat:* Verkkopankki, Liikkeeseenlaskijan konttorit ja niiden säästöpankkien konttorit, jotka ovat liittyneet Liikkeeseenlaskijan ja Säästöpankkiliiton väliseen merkintäpaikkana toimimista koskevaan sopimukseen. Ajantasainen luettelo Merkintäpaikoista on saatavilla Liikkeeseenlaskijan verkkosivuilta osoitteesta [www.säästöpankki.fi/sijoitusobligaatio](http://www.säästöpankki.fi/sijoitusobligaatio).
- Liikkeeseenlaskun luonne:* Yleisölle suunnattu joukkovelkakirjalaina
- Merkintähinta:* 110 %
- Merkintäpalkkio:* 2 % nimellispääomasta
- Arvopaperin nimellispääoma ja valuutta:* 1 000 euroa
- Vähimmäismerkintä:* 1 000 euroa
- Merkinnän maksu:* Merkintä on maksettava kokonaisuudessaan Arvopaperin merkinnän yhteydessä.
- Merkintäsitoumus:* Arvopaperille ei ole annettu merkintäsitoumusta
- E.4 Eturistiriidat**
- Ei sovellu. Lainan liikkeeseenlaskuun ei liity eturistiriitoja liikkeeseenlaskijan hallinto-, johto- ja valvontaelinten jäsenten liikkeeseenlaskijaan liittyvien tehtävien ja heidän yksityisten etujensa tai muiden tehtäviensä välillä. Liikkeeseenlaskija toimii laskenta-asiamiehenä.
- E.7 Arvioidut kustannukset, jotka liikkeeseenlaskija tai tarjoaja veloittaa sijoittajalta**
- Liikkeeseenlaskijalla on oikeus merkintäpalkkioon, jonka suuruus on 2 % Arvopaperin nimellispääomasta. Strukturointikustannus, jolla katetaan Liikkeeseenlaskijalle Arvopaperista aiheutuvia kuluja, joita voivat olla esimerkiksi riskienhallinasta aiheutuvat kustannukset sekä liikkeeseenlasku-, lisenssi- ja markkinointikustannukset, on arviolta 3,0 % koko sijoitusajalta, joka vastaa noin 0,6 %:n vuosittaista kustannusta.

## ARVOPAPERILIITE

### SÄÄSTÖPANKKI SIOITUSOBLIGAATIO EUROOPPALAISET VIENTIYHTIÖT TUOTTO

*Arvopaperiin sijoitusta harkitsevien tulee ennen sijoituspäätöksen tekemistä huolellisesti perehtyä seuraavassa esitettäviin tarjottavaa Arvopaperia koskeviin riskitekijöihin, Liikkeeseenlaskijan Rekisteröintiasiakirjan kohdassa 1 (LIIKKEESEENLASKIJAN TOIMINTAAN LIITTYVÄT RISKITEKIJÄT) ja kohdassa 2 (SÄÄNTELYYN JA SÄÄSTÖPANKKIRYHMÄÄN LIITTYVÄT RISKIT) esitettäviin riskitekijöihin sekä muihin Rekisteröintiasiakirjan ja Arvopaperiliitteen tietoihin. Riskitekijöiden esitysjärjestyksellä Arvopaperiliitteessä tai Rekisteröintiasiakirjassa ei ole tarkoitus osoittaa niiden toteutumisen todennäköisyyttä. Myös muut kuin tässä Arvopaperiliitteessä tai Rekisteröintiasiakirjassa esitetyt riskit voivat vaikuttaa haitallisesti Liikkeeseenlaskijan liiketoimintaan tai liikkeeseenlaskettavan Arvopaperin arvoon.*

#### 1 RISKITEKIJÄT

Arvopaperiin liittyviä riskejä ovat muun muassa markkinariski, liikkeeseenlaskijariski, jälkimarkkinariski, ennenaikaista takaisinmaksua ja liikkeeseenlaskun peruuttamista koskevat riskit sekä verotusriski. Riskit voivat toteutuessaan johtaa siihen, että sijoittaja voi menettää sijoittamansa pääoman sekä mahdollisen tuoton kokonaan tai osittain.

##### 1.1 Kohde-etuuksiin ja Arvopaperiin liittyvä markkinariski

Kohde-etuuksien arvonkehitys vaikuttaa mahdollisen Tuoton maksamiseen. Kohde-etuuksina olevien osakkeiden arvo voi laskea sijoitusaikana. Historiallinen kehitys ei ole taee tulevasta.

Lainan lopullinen Tuotto ei vastaa suoraan Kohde-etuuksien arvonkehitystä. Tuottoon vaikuttaa myös se, miten suureksi Lainan lopullinen Tuottoeroin vahvistetaan. Sijoittajille ei palauteta merkinnöistä perittävää merkintäpalkkiota eikä ylikurssia.

Arvopaperin efektiivinen tuotto sijoitusaikana on sijoittajalle negatiivinen, mikäli Tuoton määrä jää alle merkintäpalkkion ja ylikurssin yhteismäärän, joka on 12 % Arvopaperin nimellispääomasta. Jos Tuottoa ei kerry, Arvopaperin efektiivinen tuotto sijoittajalle sijoitusaikana on -10,71 % (efektiivinen vuosituotto -2,24 %).

##### 1.2 Liikkeeseenlaskijariski

Liikkeeseenlaskijariski tarkoittaa riskiä siitä, että Liikkeeseenlaskija tulee maksukyvyttömäksi, jolloin se ei suoriudu Arvopaperin mukaisista velvoitteista sijoittajia kohtaan. Tällöin on mahdollista, että sijoittaja menettää sijoittamansa nimellispääoman kokonaan tai osittain, tai ei saa Arvopaperin ehtojen mukaista tuottoa. Arvopaperille ei ole asetettu erillistä vakuutta. Sijoittajan tulee sijoituspäätöstä tehdessään kiinnittää huomiota Liikkeeseenlaskijan taloudelliseen asemaan ja luottokelpoisuuteen. Arvopaperin juoksuaikana Liikkeeseenlaskijan luottokelpoisuuden heikkeneminen saattaa laskea Arvopaperin arvoa.

##### 1.3 Jälkimarkkinariski

Arvopaperia ei listata pörssiin eikä noteerata julkisesti. Arvopaperia voidaan kuitenkin myydä edelleen kesken juoksuajan. Liikkeeseenlaskija ei voi taata, että Lainalle muodostuu laina-aikana jatkuvat päivittäiset jälkimarkkinat. Mikäli sijoittaja haluaa myydä sijoituksensa ennen Lainan Eräpäivää, Arvopaperin sen hetkinen markkinahinta voi olla Arvopaperin nimellispääomaa matalampi tai korkeampi. Liikkeeseenlaskijan konttorit ottavat vastaan Arvopaperia koskevia osto- ja myyntitoimeksiantoja. Sijoittajalla ei ole oikeutta vaatia omalta osaltaan Lainan ennenaikaista takaisinmaksua. Arvopaperiin liittyvä pääomaturva on voimassa vain Eräpäivänä, eikä se kata mahdollista ylikurssia ja merkintäpalkkiota.

#### 1.4 Riski ennenaikaisesta takaisinmaksusta

Liikkeeseenlaskija voi lunastaa Arvopaperin takaisin ennen sen erääntymistä tarjouksen ehtoissa mainituissa erityistapauksissa, esimerkiksi olennaisen lakimuutoksen johdosta. Tällainen ennenaikainen takaisinmaksu voi johtaa siihen, että joukkovelkakirjalainalle ei makseta tuottoa, lopullinen tuotto jää ennakoitua pienemmäksi tai että sijoittaja saa sijoittamansa pääoman takaisin vain osittain.

#### 1.5 Liikkeeseenlaskun peruuttaminen

Liikkeeseenlaskijalla on oikeus peruuttaa Arvopaperin liikkeeseenlasku Arvopaperiliitteen kohdassa "Liikkeeseenlaskun edellytykset" kuvatus mukaisesti. Liikkeeseenlaskun peruuttamisen yhteydessä merkintäsumma palautetaan merkitsijöiden ilmoittamille pankkitileille kahden (2) viikon kuluessa siitä, kun Liikkeeseenlaskija on tehnyt päätökset liikkeeseenlaskun peruuttamisesta.

Palautettavalle summalle ei makseta korkoa liikkeeseenlaskun mahdollisessa peruuntumistilanteessa, jolloin sijoittaja menettää mahdollisen vaihtoehdoisen tuoton kyseiselle ajanjaksolle.

#### 1.6 Verotusriskit

Arvopaperin tai sen tuoton verotuksellinen ja lainsäädännöllinen asema voi muuttua Arvopaperin juoksuaikana, mikä voi vaikuttaa sijoittajan saamaan nettotuottoon. Sijoittaja vastaa kaikista Arvopaperiin liittyvistä veroseuraamuksista ja hänen on itse arvioitava mahdolliset veroseuraamukset ja tarvittaessa käännyttävä veroneuvojan puoleen.

## 2 VASTUULLISET HENKILÖT

## 2.1 Esitteestä vastuulliset henkilöt

Liikkeeseenlaskija sekä Liikkeeseenlaskijan hallitus ja toimitusjohtaja ovat vastuussa tässä Esitteessä annetuista tiedoista, lukuun ottamatta Säästöpankkiryhmästä annetuista tiedoista.

**Hallituksen jäsenet**

Pirkko Ahonen  
*puheenjohtaja*, toimitusjohtaja  
Aito Säästöpankki Oy

Jukka Suominen  
varapuheenjohtaja, toimitusjohtaja  
Länsi-Uudenmaan Säästöpankki

Sari Ahonen  
*jäsen*, pankinjohtaja  
Lammin Säästöpankki

Berndt-Johan Lundström  
*jäsen*, toimitusjohtaja  
Ekenäs Sparbank

Harri Mattinen  
*jäsen*, kehitysjohtaja  
Säästöpankkiliitto osk

Heikki Paasonen  
*jäsen*, pankinjohtaja  
Säästöpankki Optia

Kari Suutari  
*jäsen*, pankinjohtaja  
Helmi Säästöpankki Oy

**Toimitusjohtaja**

Tommi Rytönen

Hallituksen ja toimitusjohtajan työosoite:

Nooa Säästöpankki Oy, Aleksanterinkatu 48 A, 3. krs, 00100 Helsinki.

Säästöpankkiliitto osk sekä Säästöpankkiliitto osk:n hallitus ja toimitusjohtaja ovat vastuussa tässä Esitteessä Säästöpankkiryhmästä annetuista tiedoista.

**Hallituksen jäsenet**

Jussi Hakala  
*puheenjohtaja*, toimitusjohtaja  
Liedon Säästöpankki

Matti Saustila  
varapuheenjohtaja, toimitusjohtaja  
Eurajoen Säästöpankki

Hans Bondén  
*jäsen*, toimitusjohtaja  
Närpes Sparbank

Pirkko Ahonen  
*jäsen*, toimitusjohtaja  
Aito Säästöpankki Oy

Kalevi Hilli  
*jäsen*, toimitusjohtaja  
Säästöpankki Optia

Toivo Alarautalahti  
*jäsen*, toimitusjohtaja  
Huittisten Säästöpankki

Jan Korhonen  
*jäsen*, toimitusjohtaja  
Suomenniemen Säästöpankki

Hanna Kivelä  
*jäsen*, toimialajohtaja  
Google Finland Oy

**Toimitusjohtaja**

Pasi Kämäri

Hallituksen ja toimitusjohtajan työosoite:

Säästöpankkiliitto osk, Linnoitustie 9 02600 Espoo.

## 2.2 Liikkeeseenlaskijan sekä hallitusten ja toimitusjohtajien vakuutukset

Vakuutamme varmistaneemme riittävän huolellisesti, että Esitteessä annetut tiedot vastaavat parhaan ymmärryksemme mukaan tosiseikkoja ja että tiedoista ei ole jätetty pois mitään asiaan todennäköisesti vaikuttavaa.

Helsingissä, huhtikuun 27. päivänä 2015

*Liikkeeseenlaskijan hallitus ja toimitusjohtaja*

Vakuutamme varmistaneemme riittävän huolellisesti, että Esitteessä Säästöpankkiryhmästä annetut tiedot vastaavat parhaan ymmärryksemme mukaan tosiseikkoja ja että tiedoista ei ole jätetty pois mitään asiaan todennäköisesti vaikuttavaa.

Helsingissä, huhtikuun 27. päivänä 2015

*Säästöpankkiliitto osk:n hallitus ja toimitusjohtaja*



### 3 LAINAN EHDOT

#### 3.1 Arvopapereita koskevat perustiedot

##### **Liikkeeseenlaskija**

Nooa Säästöpankki Oy  
Aleksanterinkatu 48 A, 3. krs  
00100 Helsinki

##### **Arvopaperi**

Joukkovelkakirjalaina Säästöpankki Sijoitusobligatio Eurooppalaiset Vientiyhtiöt  
Tuotto lasketaan liikkeeseen arvo-osuusmuotoisina Arvopapereina. Liikkeeseen  
lasketaan yksi sarja.

##### **Arvopaperin kuvaus**

Arvopaperi on arvo-osuusmuotoinen joukkovelkakirjalaina ("**Laina**"), joka on  
vapaasti luovutettavissa.

##### **ISIN-koodi**

FI4000148812

##### **Arvopaperin liikkeeseenlaskun valuutta**

Arvopaperin valuutta on euro ("EUR").

##### **Liikkeeseenlaskupäivä**

10.6.2015

##### **Eräpäivä**

10.6.2020

Mikäli Eräpäivä ei ole Pankkipäivä, siirtyy kyseinen Eräpäivä seuraavaan  
Pankkipäivään. Maksuajankohdan siirtyminen ei vaikuta maksettavaan määrään.

##### **Päätös Arvopaperin liikkeeseenlaskusta**

Liikkeeseenlaskijan hallitus on kokouksessaan 16.12.2014 antanut  
toimitusjohtajalle ja rahoitusjohtajalle valtuudet vuonna 2015 päättää  
yhteismäärältään enintään 70 miljoonan euron joukkovelkakirjalainojen  
liikkeeseenlaskusta. Toimitusjohtaja ja rahoitusjohtaja ovat saamansa valtuutuksen  
nojalla päättäneet lainan liikkeeseenlaskusta.

##### **Liikkeeseenlaskutapa ja kirjaaminen**

Arvopaperi lasketaan liikkeeseen Euroclear Finland Oy:n (Urho Kekkosen katu 5  
C, 00100 Helsinki, Suomi) arvo-osuusjärjestelmään liitettynä arvo-osuuksina.

Arvo-osuudet kirjataan merkitsijän ilmoittamalle arvo-osuustilille viimeistään  
viidentenä Pankkipäivänä Liikkeeseenlaskupäivän jälkeen arvo-osuusjärjestelmästä  
ja selvitystoiminnasta annetun lain (14.12.2012/749) ja Euroclear Finland Oy:n  
sääntöjen mukaisesti.

##### **Järjestäjä, Maksuasiamies ja Laskenta-asiamies**

Liikkeeseenlaskija toimii Arvopaperien liikkeeseenlaskun järjestäjänä sekä maksu-  
ja laskenta-asiamiehenä.

## Etuoikeusasema

Liikkeeseenlaskijan konkurssi- tai selvitystilanteessa Arvopaperin haltijalla on sama etuoikeussija kuin Liikkeeseenlaskijan muilla nykyisillä ja tulevilla maksusitoumuksilla, joille ei ole asetettu vakuutta ja joilla ei ole huonompi etuoikeus kuin muilla sitoumuksilla. Arvopaperille ei ole asetettu erillistä vakuutta.

## Arvopapereiden selvitys

Arvopapereiden selvitys tapahtuu Euroclear Finland Oy:ssä.

## Eturistiriidat

Liikkeeseenlaskijan tiedossa ei ole Arvopaperien liikkeeseenlaskuun liittyviä eturistiriitoja.

## Verotus

Arvopaperille mahdollisesti maksettava Tuotto rinnastetaan korkoon ja siitä peritään korkotulon lähdevero, kun Tuotto maksetaan Suomessa yleisesti verovelvolliselle luonnolliselle henkilölle ja kotimaiselle kuolinpesälle. Tuotto, josta suoritetaan korkotulon lähdevero, ei ole tuloverotuksessa veronalaista tuloa. Korkotulon lähdevero on 30 %. Lähdeveron perimisestä on vastuussa tilinhoitajayhteisö. Mahdollinen Tuotto on veronalaista tuloa yhteisöille ja muille kuin yleishyödyllisille yhtymille.

Mikäli Arvopaperi myydään sijoitusaikana, jälkimarkkinakaupassa saatava tuotto on tuloverolain mukaista pääomatuloa. Pääomatulon veroprosentti on 30 %. Siltä osin kuin verovelvollisen verotettavan pääomatulon määrä ylittää 30 000 euroa, pääomatulosta suoritetaan veroa 33 %. Yhteisölle ja yhtymälle tuotto on veronalaista tuloa yleishyödyllisten yhteisöjen verovapautta koskevin poikkeuksin.

Edellä olevat verotusta koskevat tiedot perustuvat Esitteen hyväksymispäivänä voimassa olleeseen lainsäädäntöön. Lainsäädäntö voi muuttua ja tulot verotetaan tulon syntymishetkellä voimassa olevan verolainsäädännön mukaan.

Lisätietoa Arvopaperin verokohtelusta löytyy esimerkiksi Verohallinnon sivuilta osoitteesta [www.vero.fi](http://www.vero.fi).

**Tämä kuvaus ei sisällä veroneuvontaa. Kuvaus ei ole tyhjentävä, vaan se on tarkoitettu yleiseksi tiedoksi tietyistä voimassa olevista säännöistä. Arvopaperin haltija on itse arvioitava mahdolliset veroseuraamukset ja käännyttävä tarvittaessa veroneuvojan puoleen.**

### 3.2 Kohde-etuudet ja Tuotto

#### Kohde-etuus

Arvopaperin Tuotto on sidottu 10 yhtiön osakekurssin kehitykseen 1/10 painoin. Kohde-etuuksia ovat seuraavien yhtiöiden osakkeet (kaikki yhdessä "Osakekori"):

Yhtiö:	ISIN-koodi:	Tieto Kohde-etuudesta (englanniksi)	Bloomberg
Unilever NV-CVA	NL000009355	<a href="http://www.unilever.com/investorrelations/">http://www.unilever.com/investorrelations/</a>	UNA NA Equity
Compagnie de Saint-Gobain	FR0000125007	<a href="https://www.saint-gobain.com/en/finance">https://www.saint-gobain.com/en/finance</a>	SGO FP Equity
Suez Environnement	FR0010613471	<a href="http://www.suez-environnement.com/finance/">http://www.suez-environnement.com/finance/</a>	SEV FP Equity

SA			
STMicroelectronics NV	NL0000226223	<a href="http://investors.st.com/phoenix.zhtml?c=111941&amp;p=irol-IRHome">http://investors.st.com/phoenix.zhtml?c=111941&amp;p=irol-IRHome</a>	STM IM Equity
Metso Oyj	FI0009007835	<a href="http://www.metso.com/corporation/ir_eng.nsf/WebWID/WTB-041108-2256F-4F7E6?OpenDocument">http://www.metso.com/corporation/ir_eng.nsf/WebWID/WTB-041108-2256F-4F7E6?OpenDocument</a>	MEO1V FH Equity
Reed Elsevier NV	NL0006144495	<a href="http://www.relxgroup.com/InvestorCentre/pages/home.aspx">http://www.relxgroup.com/InvestorCentre/pages/home.aspx</a>	REN NA Equity
LVMH Moët Hennessy Louis Vuitton SE	FR0000121014	<a href="http://www.lvmh.com/investor-relations">http://www.lvmh.com/investor-relations</a>	MC FP Equity
Industria de Diseño Textil SA (Inditex)	ES0148396007	<a href="http://www.inditex.com/investors">http://www.inditex.com/investors</a>	ITX SM Equity
Siemens AG	DE0007236101	<a href="http://www.siemens.com/investor/en/">http://www.siemens.com/investor/en/</a>	SIE GY Equity
Danone SA	FR0000120644	<a href="http://finance.danone.com/phoenix.zhtml?c=95168&amp;p=irol-contact">http://finance.danone.com/phoenix.zhtml?c=95168&amp;p=irol-contact</a>	BN FP Equity

**Liikkeeseenlaskija ei vastaa Kohde-etuksien liikkeeseenlaskijoiden verkkosivuilla ilmenevistä häiriöistä eikä verkkosivuilla olevien tietojen paikkansapitävyydestä, niissä mahdollisesti ilmenevistä virheistä tai puutteista eikä myöskään niiden ajantasaisuudesta. Liikkeeseenlaskija ei vastaa myöskään mahdollisista Kohde-etuksien liikkeeseenlaskijoiden verkkosivujen osoitteissa tapahtuvista muutoksista.**

#### Takaisinmaksumäärä

Arvopaperin haltijalle maksetaan Eräpäivänä Arvopaperin nimellispääoma kokonaisuudessaan sekä mahdollinen Tuotto.

#### Tuoton laskeminen

Tuotto ("**Tuotto**") on alla olevista vaihtoehdoista suurempi:

Nolla

tai

Arvopaperin nimellispääoma x Tuottokerroin x Osakekorin tuotto.

Osakekorin tuotto lasketaan seuraavasti:

$$\frac{4}{10} \times 30\% + \frac{1}{10} \sum_{j=5}^{10} (\text{Osakkeen tuotto}_j)$$

Jokaiselle osakkeelle (i) (1, ..., 10) lasketaan tuotto ("**Osakkeen tuotto**") seuraavasti:

$$\frac{\text{Osakkeen Päättösarvo}_i - \text{Osakkeen Lähtöarvo}_i}{\text{Osakkeen Lähtöarvo}_i}$$

Jokainen osake laitetaan järjestykseen niin, että osake (i), jolla on korkein Osakkeen tuotto, saa arvon 1 ( $j = 1$ ), ja osake (i), jolla on toiseksi korkein Osakkeen tuotto, saa arvon 2 ( $j = 2$ ). Tämä toistetaan kaikille Osakekorin osakkeille, kunnes huonoiten tuottanut osake (i) saa arvon 10 ( $j = 10$ ).

Neljä korkeinta Osakkeen tuottoa ( $j$ ),  $j = 1,2,3,4$  korvataan 30 %:n tuotolla.

Arvopaperin efektiivinen tuotto sijoitusaikana on sijoittajalle negatiivinen, mikäli Tuoton määrä jää alle merkintäpalkkion ja ylikurssin yhteismäärän, joka on 12 % Arvopaperin nimellispääomasta. Jos Tuottoa ei kerry, Arvopaperin efektiivinen tuotto sijoittajalle sijoitusaikana on -10,71 % (efektiivinen vuosituotto -2,24 %).

### Tuottokerroin

Lainan alustava tuottokerroin on 165 %.

Tuottokertoimet vahvistetaan viimeistään Liikkeeseenlaskupäivänä. Tuottokerroin on vähintään 145 %.

Lopulliset tuottokertoimet ovat viimeistään Liikkeeseenlaskupäivänä nähtävillä Merkintäpaikoissa sekä Liikkeeseenlaskijan internet-sivuilla [www.säästöpankki.fi/sijoitusobligaatio](http://www.säästöpankki.fi/sijoitusobligaatio).

### Osakkeen Lähtöarvo

Osakkeen Lähtöarvo on Liikkeeseenlaskijan vahvistama kunkin Kohde-etuuden Päätöskurssi Lähtöpäivänä.

### Lähtöpäivä

Lähtöarvon määrittäminen on 10.6.2015. Jos päivä ei ole Pörssipäivä, Lähtöpäivä määräytyy Pörssipäiväolettan mukaisesti huomioiden kuitenkin Markkinahäiriöistä mahdollisesti aiheutuvat poikkeukset.

### Päätöskurssi

Päätöskurssi on Liikkeeseenlaskijan Lähtöpäivänä ja kunkin Päättösarvon määrittäminen on vahvistama Kohde-etuuden arvo ajankohtana, jolloin Kohde-etuuden virallinen päätöskurssi julkaistaan Pörssissä, tai vaihtoehtoisesti Kohde-etuuden arvo, joka Markkinahäiriön vallitessa tai näissä ehdoissa kuvatuissa tietyissä muissa tilanteissa määritetään Laskenta-asiamiehen toimesta.

### Osakkeen Päättösarvo

Kunkin Kohde-etuutena olevan osakkeen päättösarvo ("**Osakkeen Päättösarvo**") on kyseisen Kohde-etuuden joka kuukauden 22. päivän ("**Päättösarvon määrittäminen päivä**") Päätöskurssien aritmeettinen keskiarvo ajalla 22.11.2019 – 22.5.2020. Liikkeeseenlaskija tekee mainitulla ajanjaksolla yhteensä seitsemän havaintoa, joiden perusteella Liikkeeseenlaskija laskee aritmeettisen keskiarvon.

Jos jokin Päättösarvon määrittäminen päivä ei ole Pörssipäivä, kyseinen Päättösarvon määrittäminen päivä määräytyy Pörssipäiväolettan mukaisesti huomioiden kuitenkin Markkinahäiriöistä mahdollisesti aiheutuvat poikkeukset.

**Pörssipäivä**

Pörssipäivä on päivä, jolloin Osakekoriin kuuluvilla Kohde-etuuksilla Liikkeeseenlaskijan arvion mukaan käydään Pörssissä kauppaa tai Markkinahäiriön tapahtuessa olisi pitänyt käydä kauppaa.

**Pörssipäiväolettama**

Seuraava Pörssipäivä.

**Pankkipäivä**

Pankkipäivä tarkoittaa päivää, jona pankit ovat yleisesti auki Suomessa ja jolloin Euroopan keskuspankin TARGET2-järjestelmä on käytössä.

**Pörssi**

Pörssillä tarkoitetaan Kohde-etuuden osalta arvopaperipörssiä, jossa tällaisella osakkeella Liikkeeseenlaskijan arvion mukaan pääasiallisesti käydään kauppaa.

**Markkinahäiriö**

Kohde-etuuden osalta Markkinahäiriö tarkoittaa jonkin seuraavan tapahtuman toteutumista Liikkeeseenlaskijan arvion mukaisesti:

- (i) Kohde-etuuden virallinen päätöskurssi puuttuu Lähtöpäivältä tai joltakin Päätösarvon määrittämispäivältä, päätöskurssi ei ole saatavissa tai Kohde-etuuden noteeraus loppuu;
- (ii) Pörssi ja ei ole avoinna kaupankäynnille tavanomaisena aukioloaikanaan tai sulkeutuu ennen tavanomaista sulkeutumisaikaa;
- (iii) kaupankäynti Kohde-etuudella loppuu, keskeytyy tai sitä rajoitetaan olennaisella tavalla; tai
- (iv) markkinatoimijoiden mahdollisuus käydä kauppaa Kohde-etuudella tai saada Kohde-etuuden markkina-arvo Pörssissä loppuu, keskeytyy tai heikkenee olennaisesti jonkin muun tapahtuman vuoksi.

Markkinahäiriön ei katsota kuitenkaan aiheutuvan, jos Pörssin aukioloa on rajoitettu ja rajoitus johtuu asianomaisen Pörssin normaalin aukiolon ilmoitetusta muutoksesta.

**Lähtöpäivän tai Päätösarvon määrittämispäivän siirtyminen**

Mikäli Lähtöpäivänä tai jonakin Päätösarvon määrittämispäivänä vallitsee jonkin Kohde-etuuden osalta Liikkeeseenlaskijan arvion mukaan Markkinahäiriö, siirtyy Lähtöarvon, Osakkeen Päätösarvon ja/tai Päätöskurssin vahvistaminen seuraavaksi markkinahäiriöttömäksi Pörssipäiväksi kyseisen Kohde-etuuden osalta. Mikäli kyseistä Kohde-etuutta koskeva Markkinahäiriö jatkuu vielä kahdeksantena (8) Pörssipäivänä välittömästi Lähtöpäivän tai jonkin Päätösarvon määrittämispäivän jälkeen, on Lähtöpäivä tai kyseinen Päätösarvon määrittämispäivä kahdeksas (8) Pörssipäivä siitä riippumatta, vallitseeko silloin Markkinahäiriö vai ei. Laskenta-asiamiehen on tällöin parhaaksi katsomallaan tavalla määritettävä kyseisen Kohde-etuuden arvo sellaiseksi kuin se olisi ollut, mikäli Kohde-etuuden osalta ei olisi vallinnut Markkinahäiriötä.

**Oikaisu**

Mikäli Kohde-etuuden virallista päätöskurssia oikaistaan viimeistään kolme Pörssipäivää Lähtöpäivän tai jonkin Päätösarvon määrittämispäivän jälkeen, ja jos sellaista kurssia on käytetty Lähtöarvon, Osakkeen Päätösarvon ja/tai Päätöskurssin määrittämiseen, Liikkeeseenlaskijan tulee tehdä vastaava oikaisu.

### Erityistapaukset

Mikäli Liikkeeseenlaskijan arvion mukaan Kohde-etuuteen tai siihen liittyvään yritykseen kohdistuu osakkeen poistuminen pörssistä, valtiollistaminen, konkurssi, yrityssaneeraus, selvitystila, yhtiöjärjestely, sulautuminen, jakautuminen, toiminnan luovuttaminen, osakevaihto, julkinen ostotarjous, vaihtotarjous tai muu vastaava tapahtuma tai jos Kohde-etuuteen kohdistuu splittaus, uusanti, rahastoanti, optioiden liikkeeseenlasku, yhdistäminen tai takaisinosto tai muu tapahtuma, joka osakesidonnaisia johdannaistuotteita koskevan markkinakäytännön mukaan voi oikeuttaa liikkeessä olevien instrumenttien laskennan oikaisuun, Liikkeeseenlaskijalla on tällöin oikeus muuttaa Kohde-etuuden arvon määrittystapaa ja/tai Osakekorin koostumusta esimerkiksi korvaamalla kyseinen Kohde-etuus muulla osakkeella, jättämällä kyseinen Kohde-etuus pois Osakekorista tai jollakin muulla Liikkeeseenlaskijan päättämällä tavalla.

### Arvopaperia ja kohde-etuutta koskevat tiedot

Arvopaperin arvonkehitystä koskevia tietoja on saatavilla sijoitusaikana Liikkeeseenlaskijan verkkosivuilta osoitteesta [www.saastopankki.fi/sijoitusobligatio](http://www.saastopankki.fi/sijoitusobligatio).

Tietoa Kohde-etuuksien arvonkehityksestä ja volatilitteetista voi saada Liikkeeseenlaskijalta puhelinnumerosta 010 436 6400.

### 3.3 Muut ehdot

#### Merkintäaika

4. –29.5.2015 Liikkeeseenlaskijan konttoreiden aukioloaikana.

#### Merkintäpaikat

Liikkeeseenlaskijan konttorit ja Sijoitusyksikkö:

##### Itäkeskus

Itäkatu 7,  
00930 HELSINKI  
puh. 010 436 6450,  
faksi 010 436 6459  
noa.itakeskus@saastopankki.fi

##### Lasipalatsi

Mannerheimintie 22–24,  
00100 HELSINKI  
puh. 010 436 6420,  
faksi 010 436 6429  
noa.lasipalatsi@saastopankki.fi

##### Sello

Kauppakeskus Sello Leppävaarankatu 7,  
02600 ESPOO  
puh. 010 436 6430,  
faksi 010 436 6439  
noa.sello@saastopankki.fi

##### Tapiola

Tapiontori 3 C,  
02100 ESPOO  
puh. 010 436 6480,  
faksi 010 436 6489  
noa.tapiola@saastopankki.fi

##### Myyrmäki

Liesitori 1,  
01600 VANTAA  
puh. 010 436 6510,  
faksi 010 436 6519  
noa.myyrmaki@saastopankki.fi

##### Tikkurila

Tikkuraitti 11,  
01300 VANTAA  
puh. 010 436 6490,  
faksi 010 436 6499  
noa.tikkurila@saastopankki.fi

##### Järvenpää

Sibeliuksenkatu 16,

##### Kerava

Kauppakaari 6,

04400 JÄRVENPÄÄ  
 puh. 010 436 6495,  
 faksi 010 436 6478  
 nooa.jarvenpaa@saastopankki.fi

04200 KERAVA  
 puh. 010 436 6520,  
 faksi 010 436 6529  
 nooa.kerava@saastopankki.fi

#### **Sijoitusyksikkö**

Aleksanterinkatu 48 A, 3. krs  
 00100 HELSINKI  
 puh. 010 436 6400  
 faksi 010 436 6409

Merkintäpaikkoina toimivat lisäksi niiden säästöpankkien konttorit, jotka ovat liittyneet Liikkeeseenlaskijan ja Säästöpankkiliiton väliseen merkintäpaikkana toimimista koskevaan sopimukseen. Merkintä on mahdollista tehdä myös verkkopankissa. Ajantasainen luettelo Merkintäpaikoista on saatavilla Liikkeeseenlaskijan verkkosivuilta osoitteesta [www.säästöpankki.fi/sijoitusobligaatio](http://www.säästöpankki.fi/sijoitusobligaatio).

#### **Merkintä**

Arvopaperin merkintä on maksettava merkittäessä. Tällöin on maksettava merkinnän nimellismäärä kerrottuna Merkintähinnalla sekä Merkintäpalkkio.

Liikkeeseenlaskija päättää menettelytavoista mahdollisessa yli- ja alimerkintätilanteessa ja sillä on myös oikeus keskeyttää merkintä tai pidentää merkintäaikaa. Liikkeeseenlaskijalla on oikeus korottaa Lainan määrää, pienentää merkintöjä, jatkaa merkintäaikaa tai keskeyttää merkintä. Lainan lopulliseksi määräksi tulee Liikkeeseenlaskijan hyväksymien merkintöjen määrä.

Mikäli liikkeeseenlaskija pienentää merkintöjä, palautetaan ylimääräinen merkinnän nimellismäärä, Merkintähinta ja Merkintäpalkkio merkitsijöiden ilmoittamille pankkitileille kahden (2) viikon kuluessa siitä, kun Liikkeeseenlaskija on tehnyt päätökset merkintöjen pienentämisestä. Palautettavalle summalle ei makseta korkoa, jolloin sijoittaja menettää mahdollisen vaihtoehdoisen tuoton kyseiselle ajanjaksolle.

#### **Arvopapereiden toimittaminen**

Arvopaperit toimitetaan arvo-osuuksina merkitsijöiden ilmoittamille arvo-osuustileille arvo-osuusjärjestelmästä ja arvo-osuustileistä annettujen lakien sekä Euroclear Finland Oy:n sääntöjen mukaisesti viimeistään viidentenä (5) Pankkipäivänä Liikkeeseenlaskupäivästä.

#### **Arvopapereiden tarjoaminen**

Arvopaperi tarjotaan merkittäväksi yleisölle. Arvopaperia voi merkitä Merkintäpaikoissa ja verkkopankissa Merkintäaikana. Rekisteröintiasiakirja, Arvopaperiliite ja Tiivistelmä pidetään yleisön saatavilla Merkintäaikana ja ainakin kahden (2) Pankkipäivän ajan ennen Merkintäajan alkua Merkintäpaikoissa ja Liikkeeseenlaskijan verkkosivuilla osoitteessa [www.säästöpankki.fi/sijoitusobligaatio](http://www.säästöpankki.fi/sijoitusobligaatio).

#### **Merkintähinta**

110 % nimellispääomasta

**Merkintäpalkkio**

Merkintäpalkkio on 2 % nimellispääomasta.

**Arvopaperin nimellispääoma ja yksikkökoko**

1 000 euroa

**Vähimmäismerkintä**

1 000 euroa

**Lainan kokonaisnimellispääoma**

Lainan kokonaisnimellispääoma on vähintään 1 000 000 ja enintään 10 000 000 euroa.

**Merkintämäärä ja tarjouksen tuloksen julkistaminen**

Tieto Arvopapereiden lopullisesta merkintämäärästä ja kokonaisnimellispääomasta on saatavilla viimeistään Liikkeeseenlaskupäivänä Merkintäpaikoista sekä Liikkeeseenlaskijan verkkosivuilta osoitteesta [www.säästöpankki.fi/sijoitusobligaatio](http://www.säästöpankki.fi/sijoitusobligaatio).

**Merkintätodistus**

Todisteena maksetusta merkinnästä annetaan maksutosite. Toteutuneesta merkinnästä ei anneta erillistä merkintätodistusta, koska Arvopaperi on arvo-osuusmuotoinen.

**Merkintäsitoumus**

Arvopaperille ei ole annettu merkintäsitoumusta.

**Kaupankäynnin kohteeksi ottaminen**

Tarjotusta Arvopaperista ei tehdä hakemusta sen ottamiseksi kaupankäynnin kohteeksi säännellyillä markkinoilla.

**Strukturointikustannus**

Arvopaperin vuotuinen strukturointikustannus on noin 0,6 % Arvopaperin nimellispääomasta olettaen, että sijoitus pidetään Eräpäivään asti, mikä tarkoittaa noin 3,0 %:n kokonaiskustannusta nimellispääomasta. Strukturointikustannuksen suuruus riippuu mm. markkinaolosuhteista, kuten korkotason ja markkinavolatiliteetin muutoksista. Strukturointikustannuksella katetaan Liikkeeseenlaskijalle Arvopaperista aiheutuvia kuluja, joita voivat olla esimerkiksi riskienhallinnasta aiheutuvat kustannukset sekä liikkeeseenlasku-, lisenssi-, ja markkinointikustannukset.

**Varojen suunniteltu käyttötapa**

Arvopaperin liikkeeseenlasku on osa säästöpankkien tavanomaista varainhankintaa. Liikkeeseenlaskija toimii liikkeeseenlaskijana tämän Lainan sekä Säästöpankkiryhmän pankkien asiakkaille tarjottavien muiden indeksilainojen osalta. Liikkeeseenlaskija käyttää liikkeeseenlaskulla hankitut varat tavanomaiseen liiketoimintaansa niiltä osin kuin se on itse toiminut myyjänä. Niiltä osin kuin Arvopaperia on myyty muiden säästöpankkien kautta Liikkeeseenlaskija tallettaa liikkeeseenlaskulla hankittavat varat takaisin muihin myyjäpankkeihin suhteessa kunkin pankin myyntiin.



Liikkeeseenlaskijalle aiheutuu Arvopaperin liikkeeseenlaskusta Euroclear Finland Oy:lle maksettavina maksuina kuluja arviolta 10 000 euroa.

## **Ilmoitukset**

Mikäli Esitettä täydennetään tai oikaistaan Merkintäaikana, on sijoittajilla, jotka ovat sitoutuneet merkitsemään Arvopapereita ennen Esitteen täydennyksen tai oikaisun julkistamista, oikeus peruuttaa päätöksensä vähintään kahden pankkipäivän kuluessa siitä, kun täydennys on julkaistu. Peruuttamisoikeudesta tiedotetaan sijoittajille Liikkeeseenlaskijan internet-sivuilla osoitteessa [www.säästöpankki.fi/nooa](http://www.säästöpankki.fi/nooa) sekä [www.säästöpankki.fi/sijoitusobligaatio](http://www.säästöpankki.fi/sijoitusobligaatio).

Muut Arvopaperia koskevat ilmoitukset saatetaan Arvopaperien haltijoiden tietoon kirjeitse, julkaisemalla ilmoitus Helsingin Sanomissa tai muussa Liikkeeseenlaskijan päättämässä valtakunnallisessa päivälehdessä tai muulla todistettavalla tavalla.

Arvo-osuusrekisterin tilinhoitajayhteisöt voivat antaa Arvopaperiin liittyviä ilmoituksia myös arvo-osuusjärjestelmän kautta.

Ilmoituksen katsotaan tulleen Arvopaperin haltijoiden tietoon, kun se on julkaistu tai annettu edellä mainitulla tavalla.

## **Liikkeeseenlaskun peruuttaminen tai merkinnän keskeytyminen**

Ilmoitus liikkeeseenlaskun peruuttamisesta tai merkinnän keskeyttämisestä on saatavilla Merkintäpaikoista sekä Liikkeeseenlaskijan verkkosivuilta osoitteesta [www.säästöpankki.fi/sijoitusobligaatio](http://www.säästöpankki.fi/sijoitusobligaatio).

## **Liikkeeseenlaskun edellytykset**

Liikkeeseenlasku toteutetaan merkitsijöiden antamien merkintäsitoumusten perusteella, jos Arvopaperia on merkitty 29.5.2015 mennessä vähintään 1 000 000 euroa.

Jos Arvopaperia ei ole merkitty vaadittua vähimmäismäärää, Liikkeeseenlaskijalla on oikeus, mutta ei velvollisuutta, peruuttaa liikkeeseenlasku. Liikkeeseenlaskija pidättää lisäksi itselleen oikeuden peruuttaa Lainan liikkeeseenlasku viimeistään Liikkeeseenlaskupäivää edeltävänä Pankkipäivänä, mikäli Liikkeeseenlaskija katsoo kansallisissa tai kansainvälisissä taloudellisissa tai poliittisissa olosuhteissa, korkotilanteessa, valuutta- tai osakekurseissa taikka muissa Lainan liikkeeseenlaskuun oleellisesti vaikuttavissa seikoissa tapahtuneen sellaisen muutoksen, joka voisi haitata tai vaikeuttaa Lainan liikkeeseenlaskun toteuttamista.

Liikkeeseenlaskun peruuttamisen yhteydessä merkintäsumma palautetaan merkitsijöiden ilmoittamille pankkitileille kahden (2) viikon kuluessa siitä, kun Liikkeeseenlaskija on tehnyt päätökset liikkeeseenlaskun peruuttamisesta. Palautettavalle summalle ei makseta korkoa, jolloin sijoittaja menettää mahdollisen vaihtoehdoisen tuoton kyseiselle ajanjaksolle.

## **Arvopaperin haltijan suostumus itseään koskevien tietojen antamiseen**

Tiedot Arvopaperin haltijoista kuuluvat Euroclear Finland Oy:n salassapitovelvollisuuden piiriin eivätkä siten ole Liikkeeseenlaskijan saatavissa ilman Arvopaperin haltijan suostumusta. Merkitsemällä tai ostamalla tätä Arvopaperia Arvopaperin haltija antaa suostumuksensa siihen, että Liikkeeseenlaskijalla on oikeus saada ja Euroclear Finland Oy:llä on oikeus

luovuttaa Liikkeeseenlaskijalle Arvopaperia koskevien tiedotteiden antamista varten tietoja Arvopaperin haltijoista, mukaan lukien Arvopaperin haltijan nimi, yhteystiedot ja mahdollinen yritystunnus.

### **Suojausinstrumentti**

Liikkeeseenlaskija tekee johdannaismarkkinoilla toimivan osapuolen kanssa johdannaissopimuksen, jolla suojataan Arvopaperiin liittyvää markkinariskiä.

### **Liikkeeseenlaskijan oikeus ennaikaiseen takaisinmaksuun**

Liikkeeseenlaskijalla on oikeus ennaikaiseen takaisinmaksuun:

- (i) jos Suojausinstrumentti päättyy Suomen tai jonkun muun maan lain, viranomaismääräyksen tai oikeus- tai viranomaiskäytännön muutoksen johdosta; tai
- (ii) Suojausinstrumentti tai siihen liittyvän Kohde-etuuden omistaminen, hankkiminen tai luovuttaminen on tullut Suojausinstrumentin osapuolelle lainvastaiseksi.

Tällöin Liikkeeseenlaskijan on ilmoitettava ennaikaisesta takaisinmaksusta Arvopaperin haltijoille vähintään viisi (5) Pankkipäivää ennen takaisinmaksua.

Jos Arvopaperi maksetaan ennaikaisesti takaisin, Liikkeeseenlaskija maksaa Arvopaperin haltijoille Laskenta-asiamiehen hyvän markkinatavan mukaisesti määrittelemän Arvopaperien Suojausinstrumentin päättymishetken markkina-arvoon perustuvan arvon, joka voi olla yli tai alle Arvopaperin nimellispääoman.

Liikkeeseenlaskijalla on oikeus maksaa Arvopaperi ennaikaisesti takaisin, jos Arvopaperin koron tai pääoman maksun osalta lainsäädäntö tai Liikkeeseenlaskijaa sitovat viranomaisten määräykset muuttuvat Arvopaperin liikkeeseenlaskun jälkeen niin, että Arvopaperin pitäminen liikkeessä tai maksujen suorittaminen muuttuu lain tai määräysten vastaiseksi tai Liikkeeseenlaskija tulee lainsäädännön tai määräysten muutosten johdosta velvolliseksi maksamaan viranomaisille tai muulle kolmannelle taholle ylimääräisiä maksuja, jotka ovat Arvopaperin pääomaan nähden huomattavia. Liikkeeseenlaskijan on vedotessaan tähän oikeuteen hankittava viranomaisen tai riippumattoman oikeudellisen asiantuntijan lausunto, joka on liitettävä Arvopaperin ennaikaisesta takaisinmaksua koskevaan ilmoitukseen.

### **Arvopaperin jälkimarkkinat**

Liikkeeseenlaskija antaa normaaleissa markkinaolosuhteissa Arvopaperille takaisinostohinnan, joka voi olla yli tai alle Arvopaperin nimellispääoman.

Indikatiivinen takaisinostohinta on saatavissa verkkosivuilta osoitteesta: <http://seb.se/pow/BorsFinans/INT/1500/int1551.aspx?P2=NOOA>.

Liikkeeseenlaskija ei vastaa verkkosivulla ilmenevistä häiriöistä eikä verkkosivulla olevien tietojen paikkansapitävyydestä, niissä mahdollisesti ilmenevistä virheistä tai puutteista eikä myöskään niiden ajantasaisuudesta. Liikkeeseenlaskija ei vastaa myöskään mahdollisista verkkosivun osoitteesta tapahtuvista muutoksista.

### **Ylivoimainen este**

Liikkeeseenlaskija, Järjestäjä, Maksuasiamies, Laskenta-asiamies tai Euroclear Finland Oy eivät vastaa Arvopaperin omistajaan nähden vahingosta, joka aiheutuu:

- (i) viranomaisen toimenpiteestä, sodasta tai sodan uhasta, kapinasta tai kansalaislevottomuudesta;
- (ii) Liikkeeseenlaskijasta, Järjestäjästä, Maksuasiamiehestä tai Laskenta-asiamiehestä riippumattomasta ja niiden toimintaan olennaisesti vaikuttavasta häiriöstä posti-, tele- tai tietoliikenneyhteyksissä taikka sähkövirran saannissa;
- (iii) Liikkeeseenlaskijan, Järjestäjän, Maksuasiamiehen tai Laskenta-asiamiehen toiminnon tai toimenpiteen keskeytymisestä tai viivästyisestä tulipalon tai siihen verrattavan muun onnettomuuden johdosta;
- (iv) Liikkeeseenlaskijan, Järjestäjän, Maksuasiamiehen tai Laskenta-asiamiehen toimintaan olennaisesti vaikuttavasta työtaistelutilanteesta, kuten lakosta, sulusta, boikotista tai saarrosta silloinkaan, kun se koskee vain osaa tämän henkilöstöstä ja huolimatta siitä, onko Liikkeeseenlaskija, Järjestäjä, Maksuasiamies tai Laskenta-asiamies siihen osallisena vai ei; taikka
- (v) muista näihin verrattavasta ylivoimaisesta esteestä tai vastaavanlaisesta syystä johtuvasta Liikkeeseenlaskijan, Järjestäjän, Maksuasiamiehen tai Laskenta-asiamiehen liiketoiminnan kohtuuttomasta vaikeutumisesta.

## Velkojien kokous

Liikkeeseenlaskijan hallituksella on oikeus kutsua koolle velkojienkokous päättämään Lainan ehtojen muuttamisesta tai muista jäljempänä mainituista seikoista.

Kokouskutsu velkojienkokoukseen on julkaistava vähintään neljätoista (14) päivää ennen kokouspäivää kohdan "Ilmoitukset" mukaisesti. Kokouskutsussa on mainittava kokouksen aika, paikka ja asialista sekä tiedot siitä, miten Arvopaperin omistajan on meneteltävä voidakseen osallistua kokoukseen.

Velkojienkokous on pidettävä Helsingissä, ja sen puheenjohtajan nimeää Liikkeeseenlaskijan hallitus. Velkojienkokous on päätösvaltainen, jos läsnä olevat henkilöt edustavat vähintään 75 %:a Lainan liikkeessä olevasta pääomamäärästä.

Mikäli velkojienkokous ei ole päätösvaltainen 30 minuutin kuluessa kokouskutsun mukaisesta kokouksen alkamisajankohdasta, kokouksen asialistan käsittely voidaan Liikkeeseenlaskijan hallituksen pyynnöstä lykätä uuteen velkojienkokoukseen, joka on pidettävä aikaisintaan 14 päivän ja viimeistään 28 päivän kuluttua. Uusi velkojienkokous on päätösvaltainen, jos läsnä olevat henkilöt edustavat vähintään 25 % Lainan liikkeessä olevasta pääomamäärästä.

Kokouskutsu lykkäyksen takia pidettävään uuteen velkojienkokoukseen on julkaistava samalla tavalla kuin kutsu alkuperäiseen kokoukseen. Kutsussa on lisäksi mainittava kokouksen päätösvaltaisuuden edellytykset.

Liikkeeseenlaskijan edustajilla ja sen valtuuttamilla henkilöillä on oikeus olla läsnä velkojienkokouksessa ja käyttää siellä puheenvuoroja.

Arvopaperin omistajien äänioikeus määräytyy Arvopaperin nimellis pääoman perusteella. Liikkeeseenlaskijalla ei ole äänioikeutta velkojienkokouksessa. Velkojienkokouksen päätös edellyttää vähintään kahta kolmasosaa (2/3) annetuista äänistä.

Velkojienkokouksella on oikeus päättää Arvopaperin omistajia sitovasti:

- a) Lainan ehtojen muuttamisesta; ja
- b) suostumuksen antamisesta väliaikaiseen poikkeamiseen Lainan ehdoista.

Kaikkien Arvopaperien omistajien suostumusta edellyttävät:

- a) Arvopaperin nimellispääoman ja/tai Tuoton alentaminen,
- b) laina-ajan pidentäminen,
- c) velkojienkokouksen päätösvaltaisuuden muuttaminen; tai
- d) velkojienkokouksen päätöksen enemmistövaatimuksen muuttaminen.

Tällöin suostumus voidaan antaa velkojienkokouksessa tai muulla todistettavalla tavalla.

Velkojienkokous voi päätöksellään oikeuttaa nimetyn henkilön toteuttamaan velkojienkokouksen päätöksen voimaansaattamiseksi tarvittavat toimenpiteet. Velkojienkokouksen päätökset sitovat kaikkia Arvopaperin omistajia riippumatta siitä, ovatko he olleet läsnä velkojienkokouksessa.

Velkojienkokouksesta tulee ilmoittaa Euroclear Finland Oy:lle Euroclear Finland Oy:n sääntöjen mukaisesti.

Lainan ehtojen muutos katsotaan saatetuksi velkojien tietoon, kun se on tallennettu Euroclear Finland Oy:ssä ylläpidettävälle liikkeeseenlaskutilille tai julkaistu näiden ehtojen kohdassa "Ilmoitukset" mainitulla tavalla. Lisäksi Arvopaperin omistaja on velvollinen ilmoittamaan Arvopaperin/arvo-osuuden seuraavalle omistajalle velkojienkokouksen päätöksistä. Liikkeeseenlaskija varaa itselleen oikeuden saada Euroclear Finland Oy:n rekisteristä otteita velkojanluettelosta.

### **Sovellettava laki ja oikeuspaikka**

Arvopaperiin sovelletaan Suomen lakia. Tästä Lainasta johtuvat riidat ratkaistaan Helsingin käräjäoikeudessa. Kantajan ollessa kuluttaja kanteen voi kuitenkin nostaa oman asuinpaikan yleisessä alioikeudessa Suomessa.

## **4 LISÄTIEDOT**

### **4.1 Luottoluokitukset**

Liikkeeseenlaskijalla ei ole luottoluokitusta.

Luottoluokituslaitos Standard & Poor's myönsi 7.4.2015 Säästöpankkien Keskuspankki Suomi Oyj:lle pitkäaikaisen investointitason (investment grade) luottoluokituksen 'A-' ja lyhytaikaisen investointitason luottoluokituksen 'A-2'. Näkymät ovat negatiiviset. Annettu luokitus heijastelee Standard & Poor's:n käyttämien kriteerien mukaan tehtyä arviota, jossa arvioitiin muun muassa Säästöpankkiryhmän liiketoiminta-asemaa, taloudellista suoriutumista, pääoma- ja likviditeettipuskureita, riskiprofiilia sekä varainhankintaa.

### **4.1 Liikkeeseenlaskijan neuvonantajat**

Liikkeeseenlaskijan oikeudellisena neuvonantajana liikkeeseenlaskun yhteydessä on toiminut tietyissä Suomen lainsäädäntöön liittyvissä seikoissa Asianajotoimisto Dittmar & Indrenius Oy.

**LIIKKEESEENLASKIJA**

**Nooa Säästöpankki Oy**  
Aleksanterinkatu 48 A, 3. krs  
00100 Helsinki  
Puh.: 010 436 6400  
Faksi: 010 436 6409  
[www.säästöpankki.fi/nooa](http://www.säästöpankki.fi/nooa)

**LIIKKEESEENLASKIJAN  
OIKEUDELLINEN NEUVONANTAJA**

**Dittmar & Indrenius**  
**Asianajotoimisto Oy**  
Pohjoisesplanadi 25 A  
00100 Helsinki