

2016

2016

2016

# SÄÄSTÖPANKKIRYHMÄN

Tilinpäätöstiedote 1.1. – 31.12.2016

# SÄÄSTÖPANKKIRYHMÄN TILINPÄÄTÖSTIEDOTE 31.12.2016

## Sisällysluettelo

<b>Säästöpankkiryhmän tilinpäätöstiedote 31.12.2016</b> .....	<b>3</b>	<b>Varat</b> .....	<b>35</b>
Säästöpankkiliitto osk:n toimitusjohtajan katsaus .....	3	LIITE 9: Rahoitusvarojen ja -velkojen luokittelu .....	35
Säästöpankkiryhmä ja Säästöpankkien yhteenliittymä .....	3	LIITE 10: Lainat ja saamiset .....	37
Toimintaympäristön kuvaus .....	3	LIITE 11: Johdannaiset ja suojauslaskenta .....	38
Säästöpankkiryhmän tulos ja tase .....	4	LIITE 12: Sijoitusomaisuus .....	40
Vakavaraisuus ja riskiasema .....	5	LIITE 13: Henkivakuutustoiminnan varat .....	42
Luottoluokitukset .....	8	<b>Velat</b> .....	<b>44</b>
Säästöpankkiliitto osk:n hallintoneuvosto, hallitus ja tilintarkastajat .....	8	LIITE 14: Velat luottolaitoksille ja asiakkaille .....	44
Henkilöstö .....	9	LIITE 15: Liikkeeseenlasketut velkakirjat .....	45
Yhteiskuntavastuu .....	9	LIITE 16: Henkivakuutustoiminnan velat .....	46
Toiminta ja tulos liiketoimintasegmenteittäin .....	9	<b>Muut liitetiedot</b> .....	<b>47</b>
Olenneiset tapahtumat tilinpäätöspäivän jälkeen .....	12	LIITE 17: Käyvät arvot arvostusmenetelmän mukaisesti .....	47
Vuoden 2017 näkymät .....	12	LIITE 18: Rahoitusvarojen ja -velkojen nettoutus .....	53
<b>Tilinpäätöstiedote</b> .....	<b>14</b>	LIITE 19: Vakuudet .....	54
Säästöpankkiryhmän tuloslaskelma .....	14	LIITE 20: Taseen ulkopuoliset sitoumukset .....	54
Säästöpankkiryhmän laaja tuloslaskelma .....	15	LIITE 21: Lähipiiritiedot .....	55
Säästöpankkiryhmän tase .....	16	<b>Vakavaraisuustiedot</b> .....	<b>57</b>
Säästöpankkiryhmän rahavirtalaskelma .....	17	LIITE 22: Vakavaraisuuden yhteenveto .....	57
Säästöpankkiryhmän oman pääoman muutoslaskelma .....	19	LIITE 23: Omien varojen vähimmäismäärä .....	58
<b>Laatimisperiaatteet</b> .....	<b>20</b>	LIITE 24: Kokonaisvastuut vastuuryhmittäin .....	59
LIITE 1: Kuvaus Säästöpankkiryhmästä ja Säästöpankkien yhteenliittymästä .....	20	LIITE 25: Omien varojen täsmäytyslaskelma .....	60
LIITE 2: Laatimisperiaatteet .....	21		
<b>Tilikauden tulos</b> .....	<b>26</b>		
LIITE 3: Segmentti-informaatio .....	26		
LIITE 4: Korkokate .....	30		
LIITE 5: Palkkiotuotot ja -kulut, netto .....	31		
LIITE 6: Sijoitustoiminnan nettotuotot .....	32		
LIITE 7: Henkivakuutustoiminnan nettotuotot .....	33		
LIITE 8: Liiketoiminnan muut tuotot .....	34		

# SÄÄSTÖPANKKIRYHMÄN TILINPÄÄTÖSTIEDOTE

## 1.1.–31.12.2016

### Säästöpankkiliitto osk:n toimitusjohtajan katsaus

Säästöpankkiryhmän vuosi 2016 oli liiketoiminnallisesti menestyksenkäs. Onnistumisia koettiin kaikilla liiketoiminnan alueille niin kasvun, tuloksenteon kuin Ryhmän kehittämispanostustenkin suhteen. Kaikki Säästöpankkiryhmän osat toimivat vahvasti ja tekivät hyvää yhteistyötä Säästöpankkien kilpailuvuon vahvistamiseksi.

Vuonna 2016 saatiin paljon aikaan: uutta Säästöpankkiryhmää rakennettiin ja samalla tehtiin runsaasti kehitystyötä uusien pankkipalveluiden ja tuotteiden tuomiseksi asiakkaille. Säästöpankkiryhmän kehittämissä Säästöpankkikeskus aloitti toimintansa. Säästöpankkiryhmä vahvisti kilpailukykyään ja toimintaansa kansainvälisillä rahoitusmarkkinoilla ennen kaikkea uuden kiinnitysluottopankkinsa, Sp-Kiinnitysluottopankki Oyj, käynnistymisen myötä. Sp-Kiinnitysluottopankki laski onnistuneesti marraskuussa liikkeeseen 500 miljoonan euron katetun joukkovelkakirjalainan. Emission myötä Säästöpankkiryhmä on onnistuneesti vahvistanut toimintaedellytyksiään kilpailukykyisen varainhankinnan kautta.

Säästöpankkien ja Säästöpankkiryhmän liiketoiminta eteni erinomaisesti pitkän ajan suunnitelmien mukaisesti. Ryhmän kasvustrategian mukaisesti pidetään huolta vakavaraisuudesta sekä riskit maltillisina ja hyvin hallinnassa. Säästöpankkiryhmän tase kasvoi ennätyksellisesti 13,4 %. Lainat ja saamiset asiakkailta kasvoivat 10,0 % ja velat asiakkaille kasvoivat 3,5 %. Liikkeeseenlasketut velkakirjat olivat 2,0 miljardia euroa ja ne lähes kaksinkertaistui edellisvuodesta. Säästöpankkiryhmän omat pääomat vahvistuivat vuonna 2016 erittäin hyvin 8,3 %.

Säästöpankkiryhmä vahvisti vuonna 2016 asiakastytyväisyytään ja asiakkaiden arvosanaa erityisesti Säästöpankin asiakaskokemuksesta. Asiakkaiden positiiviset arviot Säästöpankin palvelusta ja asiakas kohtaamisista ovat vahvistaneet sen, että kovassa muutosvauhdissa Säästöpankkiryhmä on onnistunut muuttamaan asiakkaiden toiveiden mukaisesti. Asiakkaat arvostavat saamaansa palvelua ja heidän tyytyväisyys Säästöpankkien toimintaan on erinomainen. Vuonna 2017 jatketaan Säästöpankkiryhmän kilpailuvuon kehittämistä asiakkaiden parhaaksi ja toimintaedellytysten rakentamista.

Säästöpankkiryhmä panostaa jatkossakin merkittävästi kilpailuvuon vahvistamiseen ja erityisesti sähköisten palvelujen kehittämiseen nykyisen palveluverkoston säilyttäen. Digitaaliset välineet ja digitaalinen pankkitoiminta ovat avainasemassa, jotta asiakkailta on jatkossa mahdollisuus käyttää kaikkia pankkipalveluita ajasta ja paikasta riippumatta.

Säästöpankkiryhmä tarjoaa jatkossakin suomalaisille kuluttajille ja yrittäjille kilpailuvuon, ketterän vaihtoehdon finanssiasioitensa hoitamiseen suurten toimijoiden rinnalle. Toiminnan perusta on vahva: asiakastytyväisyys, lähellä asiakasta tapahtuva päätöksenteko, tuloksenteo, hyvä vakavaraisuus ja maltilliset riskit.

### Säästöpankkiryhmä ja Säästöpankkien yhteenliittymä

Säästöpankkiryhmä (jäljempänä myös "Ryhmä") on Suomen vanhin pankkiryhmä, joka koostuu Säästöpankkien yhteenliittymän muodostaneista Säästöpankeista, Keskusyhteisönä

toimivasta Säästöpankkiliitosta sekä pankkien yhdessä omistamista tytä- ja osakkuusyhtiöistä.

Säästöpankkien yhteenliittymään (jäljempänä myös "Yhteenliittymä") kuuluvat yhteisöt muodostavat yhteenliittymästä annetussa laissa määritellyn taloudellisen kokonaisuuden, jossa Säästöpankkiliitto osk ja sen jäsenluottolaitokset vastaavat viime kädessä yhteisvastaullisesti toistensa veloista ja sitoumuksista. Säästöpankkien yhteenliittymän muodostavat Yhteenliittymän keskusyhteisönä toimiva Säästöpankkiliitto osk, 23 Säästöpankkia, Säästöpankkien Keskuspankki Suomi Oyj, Sp-Kiinnitysluottopankki Oyj sekä edellä mainittujen konsolidointiryhmiin kuuluvat yritykset ja Sp-Rahastoyhtiö Oy. Säästöpankkiryhmän laajuus eroaa Säästöpankkien yhteenliittymän laajuudesta siinä, että Säästöpankkiryhmään kuuluu myös muita yhteisöjä kuin luotto- ja rahoituslaitoksia tai palveluyrityksiä. Näistä merkittävimmät ovat Sp-Henkivakuutus Oy sekä Sp-Koti Oy.

Säästöpankkien yhteenliittymään kuuluvien Säästöpankkien perustama Sp-Kiinnitysluottopankki Oyj sai Euroopan Keskuspankin myöntämän kiinnitysluottopankin toimiluvan maaliskuussa 2016 ja pankin toiminta käynnistettiin välittömästi. Sp-Kiinnitysluottopankki Oyj vastaa Säästöpankkiryhmässä valtuutuksesta jälleerahoituksesta tukumarkkinoilla. Sp-Kiinnitysluottopankki laski marraskuussa 2016 liikkeeseen 500 miljoonan euron katetun joukkolainan (Covered Bond, CB). Lainalla on S & P Global Ratingsin antama luottoluokitus AAA. Sp-Kiinnitysluottopankki kuuluu Säästöpankkien yhteenliittymään ja on Säästöpankkiliitto osk:in jäsenluottolaitos maaliskuusta 2016 alkaen. Sen välittäjäpankkeina voi toimia ainoastaan Säästöpankkien yhteenliittymään kuuluvat Säästöpankit.

Säästöpankkiryhmän rakenteesta löytyy lisätietoa sivulta [www.saastopankki.fi/saastopankkiryhma](http://www.saastopankki.fi/saastopankkiryhma).

### Toimintaympäristön kuvaus

Vuoden 2016 aikana nähtiin useita poliittisesti merkittäviä muutoksia. Iso-Britannian irtautuminen kansanäänestyksellä EU-jäsenyydestä oli jatkumoa unionin toistuville poliittisille kriiseille. Yhdysvaltojen presidentinvaalit olivat toinen merkittävä muutos, jonka vaikutukset maailmankauppaan ja geopolitiikkaan tullaan näkemään lähivuosina. Suurista muutoksista huolimatta sijoitusmarkkinoilla säilyi usko talouden elpymiseen vahvana, ja vuoden toisella puoliskolla globaalin talouden elpyminen jatkui odotuksiin nähden hyvin. Merkittävä tekijä globaalin talouden näkökulmasta oli Kiinan tilanteen parantuminen elvytystoimenpiteiden seurauksena.

Euroopassa kasvunäkymät olivat hajanaiset ja erot valtioiden välillä merkittäviä. Rakennemuutosten hidas eteneminen ja pankkisektorin vaikeudet vaikuttivat osaltaan talouden elpymisvauhtiin. Erityisesti epävarmuus Iso-Britannian äänestystuloksen vaikutuksista hidasti investointien kasvua, mutta työllisyystilanteen parantuminen ja palvelusektorin positiivinen kehitys pitivät luvut positiivisina. Yhdysvalloissa työmarkkinoiden tilanne on parantunut jo usean vuoden ajan ja tämä kehitys jatkui myös vuoden 2016 aikana. Teollisten investointien alhainen kasvu painoi osaltaan kasvulukemia, mutta loppuvuodesta nähty öljyn hinnannousu loi uskoa positiiviseen kehitykseen myös investointien osalta.

## Sijoitusmarkkinat

Sijoitusmarkkinoilla vuosi 2016 käynnistyi heikosti, mutta sijoitus-  
tuotot elpyivät merkittävästi loppuvuotta kohden. Poikkeuksena  
olivat valtionlainasijoitukset. Korkomarkkinoiden näkökulmasta  
merkittävin muutos oli keskuspankkien rahapoliittisen elvytyk-  
sen asteittainen pienentyminen. Tämä johti etenkin vuoden vii-  
meisellä neljänneksellä pitkien korkojen nousuun ja korkokäyrän  
jyrkentymiseen. Tällä on osaltaan positiivinen vaikutus pankki-  
sektorin tuloskehitykseen. Ohjauskorkojen nousu tulee tapah-  
tumaan pitkällä aikavälillä ja elvytysohjelmien alasajot tulevat  
kestämään vuosia. Näkymät yritysten tuloskasvun parantumises-  
ta tuki osakemarkkinoita, ja sijoittajien luottamus säilyi vahvana  
korkojen noususta huolimatta. Osakemarkkinoiden positiivinen  
kehitys heijastui myös yrityslainamarkkinoilla, joiden tuotot nou-  
sivat vuoden loppua kohden. Yhdysvaltojen talouden elpyminen  
johti dollarin vahvistumiseen loppuvuodesta ja tällä oli negatiivi-  
nen vaikutus kehittyvien markkinoiden sijoituksiin.

## Suomen talous

Suomen talouskasvu on kehittynyt muuta Eurooppaa heikom-  
min. Vientivetoinen talous on kärsinyt globaalitalouden hitaas-  
ta kasvusta sekä investointien puutteesta. Vuoden 2016 aikana  
käynnistynyt elpyminen on antanut kuitenkin uskoa paremmasta.  
Työttömyys on laskenut ja kotitalouksien luottamus on kohentunut  
merkittävästi. Yksityinen kulutus kasvaa ja alhainen korkotaso tu-

kee kotitalouksien ostovoimaa. Teollisuuden näkymät ovat myös  
elpyneet, mutta teollisuustuotanto on edelleen alhaisella tasolla.

## Asuntomarkkinat Suomessa

Asuntomarkkinoiden vuosi 2016 sisälsi jo optimistisuutta talou-  
den elpymisen näkökulmasta. Vuosi oli huomattavasti tasaisem-  
pi kuin kaksi edeltävää vuotta ja myös vuoden sisällä tapahtuva  
vaihtelutrendi oli normaalimpi. Kokonaisuutena käytettyjen  
asuntojen markkinat päättyivät noin 3 % nousuun, mikä tarkoitti  
Suomessa yhteensä noin 58 000 käytetyn asunnon ja kiinteis-  
tön kauppaa vuonna 2016. Uusien asuntojen kauppa vilkastui  
selkeästi ollen jopa 28 % vilkkaampaa kuin vuonna 2015.

Asuntojen hinnoissa tapahtui lievää nousua, mikäli asunto-  
markkinoita tarkastellaan laajana kokonaisuutena. Kuitenkin  
markkinoiden eriytyminen jatkui edelleen voimakkaana. Tämä  
tarkoittaa, että asuntojen hinnoissa oli edelleen laskua taantu-  
villa ja muuttotappiollisilla alueilla. Voittajina olivat edelleen  
suuret kasvukeskukset sekä kehittyvien kaupunkien ydinalueet.  
Myyntiajat säilyivät edellisvuoden tasolla, keskiarvo oli noin 70  
vuorokautta.

Edullinen lainaraha ja sen saatavuuden parantuminen sekä  
kuluttajien luottamuksen elpyminen olivat edelleen merkittä-  
vimät ajurit asuntokaupalle. Lisäksi rakennustoiminnassa tuli  
selkeä muutos parempaan suuntaan.

## Säästöpankkiryhmän tulos ja tase

### Säästöpankkiryhmän tunnusluvut

(1 000 euroa)	1-12/2016	1-12/2015	1-12/2014 *	1-12/2013 *
Liikevaihto	304 340	298 475	295 628	271 235
Korkokate	131 693	125 018	122 022	110 612
% liikevaihdosta	43,3 %	41,9 %	41,3 %	40,8 %
Tulos ennen veroja	69 603	69 699	63 137	71 074
% liikevaihdosta	22,9 %	23,4 %	21,4 %	26,2 %
Liiketoiminnan tuotot yhteensä	245 376	230 531	223 903	224 841
Liiketoiminnan kulut ilman poistoja yhteensä	-158 060	-146 128	-143 763	-140 619
Kulu-tuottosuhde	64,4 %	63,4 %	64,2 %	62,5 %
Taseen loppusumma	10 423 646	9 189 391	8 400 544	7 717 389
Oma pääoma	953 402	880 694	841 230	781 086
Oman pääoman tuotto %	6,2 %	6,7 %	5,7 %	8,9 %
Kokonaispääoman tuotto %	0,6 %	0,7 %	0,6 %	0,9 %
Omavaraisuusaste %	9,1 %	9,6 %	10,0 %	10,1 %
Vakavaraisuussuhde %	19,5 %	18,8 %	18,6 %	19,5 %
Ärvonalentumistappiot luotoista ja muista saamisista	-8 411	-6 127	-10 539	-5 859

\* Taloudellista lisäinformaatiota Säästöpankkiryhmästä ennen Säästöpankkien yhteenliittymän toiminnan käynnistämistä (31.12.2014)

## Tuloskehitys (vertailutieto 1-12/2015)

Säästöpankkiryhmän tulos ennen veroja oli 69,6 miljoonaa euroa (69,7 milj. euroa) eli aivan vertailuvuoden tasolla. Tilikauden voitto oli 57,2 miljoonaa euroa, josta Säästöpankkiryhmän omistajien osuus oli 56,4 miljoonaa euroa (56,1 milj. euroa).

Säästöpankkiryhmän liiketoiminnan tuotot kasvoivat 245,4 miljoonaan euroon (230,5 milj. euroa). Kasvua oli korkokatteessa, palkkionetossa sekä liiketoiminnan muissa tuotoissa.

Korkokate kasvoi 5,3 % ollen 131,7 miljoonaa euroa (125,0 milj. euroa). Korkoriskien hallinnassa käytettävien johdannaisten osuus korkokatteesta oli 21,3 miljoonaa euroa (22,0 milj. euroa) eli 16,2 % korkokatteesta (17,6 %). Korkokatteen kasvuun vaikutti erityisesti Säästöpankkiryhmän edullisemmat varainhankinnan kulut. Tähän on vaikuttanut erityisesti Säästöpankkiryhmän pääsy kansainvälisille pääomamarkkinoille Säästöpankkien Keskuspankin liikkeeseenlaskemien vakuudettomien joukkovelkakirjalainojen ja Sp-Kiinnitysluottopankin katetun joukkovelkakirjalainan liikkeeseenlaskujen myötä. Lisäksi korkokatetta paransi vuoden 2015 lopulla käynnistetyt korttiliiketoiminnan korkotuotot 4,4 miljoonaa euroa (0,4 milj. euroa). Maksukorttien liikkeeseenlasku siirrettiin joulukuussa 2015 Säästöpankkiryhmään. Samassa yhteydessä Säästöpankkiryhmä osti asiakkaidensa korttiluottokannan credit-kortteja aiemmin myöntäneeltä Nets Oy:ltä.

Palkkiotuotot ja -kulut netto kasvoi 3,7 % 71,4 miljoonaan euroon (68,8 milj. euroa). Erityisesti rahastoista ja luottokorteista saadut palkkiot kasvoivat. Myös muut luotonantoon liittyvät palkkiot kasvoivat hieman volyymikasvun myötä. Maksuliikenteestä saadut palkkiot laskivat vertailuvuodesta.

Sijoitustoiminnan nettotuotot olivat 17,8 miljoonaa euroa (20,5 milj. euroa), eli 13,2 % vertailuvuotta pienemmät. Sijoitustoiminnan nettotuotot muodostuvat pitkälti myytävissä olevien rahoitusvarojen realisoituneista voitoista.

Henkivakuutustoiminnan nettotuotot olivat 11,8 miljoonaa euroa (15,2 milj. euroa). Vakuutusmaksutulo laski vertailuvuodesta 7,4 %. Myös sijoitustoiminnan nettotuotot laskivat 4,4 % ollen 33,1 miljoonaa euroa (34,6 milj. euroa).

Liiketoiminnan muut tuotot, 12,7 miljoonaa euroa, sisältävät 8,0 miljoonaa euroa Visa Europen kauppiaan liittyviä tuottoja. Visa Europen hallitus sopi vuoden 2015 lopulla yhtiön omistajien valtuuttamana yhtiön myymisestä yhdysvaltalaiselle Visa Inc. -yhtiölle edellyttäen, että tarvittavat viranomaisluvut saadaan. Tarvittavat viranomaisluvut saatiin kevään ja alkukesän aikana, ja kauppa toteutui suunnitellussa aikataulussaan kesäkuussa 2016. Kauppahinnan jakautumisperusteet omistajien kesken varmistuivat loppuvuodesta 2016.

Liiketoiminnan kulut nousivat kokonaisuudessaan 7,6 % 168,8 miljoonaan euroon (156,9 milj. euroa). Henkilöstökulut kasvoivat 7,8 % 76,1 miljoonaan euroon (70,6 milj. euroa). Säästöpankkiryhmän kokonaisresurssien keskimääräinen määrä tilikaudella kasvoi vastaavasti 5,1 % ollen 1 250 henkilötyövuotta tilikaudella 2016. Muut hallintokulut kasvoivat 10,6 % ollen 63,0 miljoonaa euroa (56,9 milj. euroa). Kasvu selittyi merkittävilta osin korttiliiketoimintaan liittyvillä kuluilla. Maksukorttien liikkeeseenlasku siirrettiin joulukuussa 2015 Säästöpankkiryhmään, minkä vuoksi vertailuvuonna ei vielä ollut vastaavia kulueriä. Liiketoiminnan muissa kuluissa oli kasvua erityisesti vuokratuluisissa.

Ryhmän kulu/tuottosuhte oli 64,4 % (63,4 %). Kulu/tuottosuhte on laskettu ilman käyttöomaisuuden poistojen vaikutusta.

Poistot ja arvonalentumiset aineellisista ja aineettomista hyödykkeistä olivat tilikaudella 10,7 miljoonaa euroa (10,7 milj. euroa) eli vertailuvuoden tasolla.

Arvonalentumisia luotoista ja muista saamisista kirjattiin yhteensä 8,4 miljoonaa euroa (6,1 milj. euroa). Arvonalentumiset luotoista ja muista saamisista olivat 0,12 % (0,10 %) luottokannasta. Järjestämättömät saamiset pysyivät vertailuvuoden tasolla ja olivat 0,95 % luottokannasta (0,94 %).

Ryhmän efektiivinen tuloveroprosentti oli 17,8 (17,3 %).

## Tase ja rahoitus (vertailutieto 31.12.2015)

Säästöpankkiryhmän tase oli vuoden 2016 lopussa 10,4 miljardia euroa (9,2 mrd. euroa), jossa oli kasvua 13,4 %. Ryhmän kokonaispääoman tuotto oli 0,6 % (0,7 %).

Lainat ja saamiset asiakkailta olivat 6,9 miljardia euroa (6,3 mrd. euroa) ja kasvua oli edellisvuodesta 10,0 %. Kasvusta noin 4,0 prosenttiyksikköä selittyy Säästöpankkien välittämien luottojen siirroista Aktia Hypoteekkipankki Oyj:stä Säästöpankkiryhmän omaan taseeseen vuoden 2016 aikana. Lainat ja saamiset luottolaitoksilta olivat 20,9 miljoonaa euroa (74,5 milj. euroa) ja laskivat 72,0 %. Säästöpankkiryhmän sijoitusomaisuus oli 1,3 miljardia euroa (1,3 mrd. euroa) ja kasvoi 2,8 %. Henkivakuutustoiminnan varat olivat 708,4 miljoonaa euroa (581,9 milj. euroa) kasvaen 21,7 %.

Säästöpankkiryhmän velat asiakkaille olivat 6,1 miljardia euroa (5,9 mrd. euroa); kasvua oli 3,5 %. Velat luottolaitoksille olivat 227,0 miljoonaa euroa (351,2 milj. euroa), jossa laskua oli 35,4 prosenttia. Liikkeeseenlasketut velkakirjat olivat 2,0 miljardia euroa (1,0 mrd. euroa). Säästöpankkiryhmään kuuluva Sp-Kiinnitysluottopankki laski marraskuussa liikkeeseen 500 miljoonan euron katetun joukkovelkakirjalainan. Lisäksi Säästöpankkien Keskuspankki liikkeeseenlaski tilikaudella yhteensä 524,0 miljoonan euron edestä joukkovelkakirjalainoja ja private placement -lainoja. Henkivakuutustoiminnan velat olivat 664,3 miljoonaa euroa (544,2 milj. euroa) kasvaen 22,1 %.

Säästöpankkiryhmän oma pääoma oli 953,4 miljoonaa euroa (880,7 milj. euroa), jossa kasvua on 8,3 %. Määräysvallattomien omistajien osuus omasta pääomasta oli 24,0 miljoonaa euroa (22,5 milj. euroa). Ryhmän oman pääoman kasvu selittyy pääosin tilikauden tuloksella sekä muihin laajan tuloksen erin kirjattavalla käyvän arvon muutoksella, joka oli tilikaudella 17,1 miljoonaa euroa. Rahavirran suojauksen vaikutus omaan pääomaan oli 0,3 miljoonaa euroa. Katsauskauden muut laajan tuloksen erät verojen jälkeen olivat yhteensä 17,1 miljoonaa euroa (-15,1 milj. euroa). Ryhmän oman pääoman tuotto oli 6,2 % (6,7 %).

## Vakavaraisuus ja riskiasema

### Vakavaraisuus (vertailutieto 31.12.2015)

Vuoden 2016 lopussa Säästöpankkien yhteenliittymän pääomarakenne oli vahva ja koostui suurimmaksi osaksi ydinpääomasta (CET1). Omat varat yhteensä olivat 936,6 miljoonaa euroa (874,3 milj. euroa), josta ydinpääoman osuus oli 887,9 miljoonaa euroa (824,5 milj. euroa). Ydinpääoman kasvu johtui tilikauden voitosta. Toissijaisia pääomia (T2) oli 48,7 miljoonaa euroa (49,7 milj. euroa), joka koostui tilikaudella debentuurilainoista. Riskipainotetut erät olivat 4 805,4 miljoonaa euroa (4 643,7 milj. euroa), eli 3,5 % suuremmat kuin viime vuoden lopussa. Merkittävin muutos riskipainotettujen erien nousussa oli asuntoluottokannan kasvu. Säästöpankkien yhteenliittymän vakavaraisuussuhde oli 19,5 % (18,8 %) ja ydinvakavaraisuussuhde oli 18,5 % (17,8 %).

Vuoden 2015 alussa pankkien vakavaraisuusvaade nousi, kun Suomessa otettiin käyttöön kiinteä ja muuttuva lisäpääomavaatimus. Kiinteä lisäpääomavaatimus nosti vakavaraisuuden pääomavaatimuksen 8 prosentista 10,5 prosenttiin riskipainotetuista eristä laskettuna. Muuttuva lisäpääomavaatimus tulee vaihtelevaan 0–2,5 prosenttiyksikön välillä. Päätöksen muuttuvan lisäpääomavaateen käyttöönotosta ja suuruudesta tekee Finanssivalvonnan johtokunta neljännesvuosittain makrovakausanalyysinsä perusteella. Vuoden

2016 aikana Finanssivalvonta ei asettanut muuttuvaa lisäpääomavaatimusta suomalaisille luottolaitoksille.

Säästöpankkien yhteenliittymän luottoriskin pääomavaade lasketaan standardimenetelmällä ja operatiivisen riskin pääomavaade perusmenetelmällä. Markkinariskin pääomavaade lasketaan perusmenetelmällä valuuttapositioneille.

## Säästöpankkien yhteenliittymän vakavaraisuuslaskennan pääerät

Omat varat (1 000 euroa)	31.12.2016	31.12.2015
Ydinpääoma ennen lakisääteisiä oikaisuja	915 685	849 784
Ydinpääomaan tehtävät lakisääteiset oikaisut	-27 835	-25 252
<b>Ydinpääoma (CET1) yhteensä</b>	<b>887 850</b>	<b>824 531</b>
Ensisijainen lisäpääoma ennen lakisääteisiä oikaisuja	0	0
Ensisijaiseen lisäpääomaan tehtävät lakisääteiset oikaisut	0	0
<b>Ensisijainen lisäpääoma (AT1)</b>	<b>0</b>	<b>0</b>
<b>Ensisijainen pääoma (T1 = CET1 + AT1)</b>	<b>887 850</b>	<b>824 531</b>
Toissijainen pääoma ennen lakisääteisiä oikaisuja	48 717	44 776
Toissijaiseen pääomaan tehtävät lakisääteiset oikaisut	0	4 956
<b>Toissijainen pääoma (T2) yhteensä</b>	<b>48 717</b>	<b>49 732</b>
<b>Omat varat yhteensä (TC = T1 + T2)</b>	<b>936 567</b>	<b>874 263</b>
<b>Riskipainotetut erät yhteensä</b>	<b>4 805 436</b>	<b>4 643 728</b>
josta luottoriskin osuus	4 250 278	4 097 876
josta vastuun arvonokaisuriski (CVA)	98 561	104 611
josta markkinariskin osuus	35 147	47 483
josta operatiivisen riskin osuus	421 450	393 759
Ydinpääoma (CET1) suhteessa riskipainotettuihin eriin (%)	18,5 %	17,8 %
Ensisijainen pääoma (T1) suhteessa riskipainotettuihin eriin (%)	18,5 %	17,8 %
Omat varat yhteensä (TC) suhteessa riskipainotettuihin eriin (%)	19,5 %	18,8 %

### Pääomavaatimus

Omat varat yhteensä	936 567	874 263
Pääomavaatimus yhteensä *	504 571	487 591
Pääomapuskuri	431 996	386 672

\* Pääomavaatimus 10,5 % muodostuu lakisääteisestä vähimmäisvakavaraisuusvaateesta 8 %, luottolaitoslain mukaisesta kiinteästä lisäpääomavaatimuksesta 2,5 % ja ulkomaisten vastuiden maakohtaisista muuttuvista lisäpääomavaatimuksista.

### Vähimmäisomavaraisuusaste

Säästöpankkien yhteenliittymän vähimmäisomavaraisuusaste oli 9,1 % (9,2 %). Vähimmäisomavaraisuusaste on laskettu tie-

dossa olevan sääntelyn mukaisesti ja kuvaa Yhteenliittymän ensisijaisten pääomien suhdetta kokonaisvastuisiin. Säästöpankkien yhteenliittymä seuraa liiallista velkaantumista osana vakavaraisuuden hallintaprosessia.

### Vähimmäisomavaraisuusaste

(1 000 euroa)	31.12.2016	31.12.2015
Ensisijainen pääoma	887 850	824 531
Vastuiden kokonaismäärä	9 801 832	8 946 523
Vähimmäisomavaraisuusaste	9,1 %	9,2 %

## Finanssivalvonnan valvonta

Säästöpankkien yhteenliittymä on Finanssivalvonnan suorassa valvonnassa. Finanssivalvonta asetti joulukuussa Säästöpankkien yhteenliittymälle luottolaitoslain mukaisen harkinnanvaraisen lisäpääomavaatimuksen osana valvojan arvioon (SREP) liittyvää prosessia. Harkinnanvarainen lisäpääomavaatimus on suuruudeltaan 0,5 % ja tulee täyttää ydinpääomalla (CET1). Harkinnanvarainen lisäpääomavaatimus tulee voimaan 30.6.2017.

## Kriisintarkkaisuunitelma

Euroopan parlamentin ja unionin direktiivi 2014/59/EU luottolaitosten ja sijoituspalveluyritysten elvytys- ja kriisintarkkaisukehiksestä tuotiin kansallisesti voimaan 1.1.2015 alkaen (Laki luottolaitosten ja sijoituspalveluyritysten kriisintarkkaisuudesta). Kriisintarkkaisuunitelma toteuttamiseksi perustettiin Rahoitusvakausvirasto (Laki rahoitusvakausvirastosta, 1995/2014), joka luo Säästöpankkien yhteenliittymälle kriisintarkkaisuunitelmaa tullaan asettamaan yhteenliittymätasolla vaatimus omien varojen ja vähennyskelpoisten velkojen määrästä (MREL-vaade) ja se astuu voimaan 31.12.2017. Vaadetta ei kohdista jäsenluottolaitoksiin, mutta jäsenluottolaitoskohtaista vaatimusta tullaan arvioimaan uudelleen vuonna 2018. MREL-vaade on luonteeltaan Pilari 2 -tyyppinen minimivaade, joka on täytettävä jatkuvasti.

## Riskiasema

Säästöpankkiryhmän riskienhallinta ja sisäinen valvonta ovat osa Säästöpankkiryhmän ja Säästöpankkien yhteenliittymän sisäistä valvontaa sekä keskeinen osa Ryhmän operatiivista toimintaa. Keskusyhteisön hallituksen vastuulla on ohjata Yhteenliittymän toimintaa. Se antaa maksuvalmiuden ja vakavaraisuuden turvaamiseksi siihen kuuluville yrityksille ohjeita riskien hallinnasta, luotettavasta hallinnosta, sisäisestä valvonnasta sekä yhtenäisten tilinpäätösperiaatteiden noudattamisesta Yhteenliittymän tilinpäätöksen laatimisessa.

Keskusyhteisö hyväksyy sisäisen valvonnan järjestämisen periaatteet. Keskusyhteisöön on perustettu liiketoiminnasta riippumattomat toiminnot varmistamaan tehokkaan ja kattavan sisäisen valvonnan kaikille Säästöpankkien yhteenliittymään ja Säästöpankkiryhmään kuuluville yhtiöille. Toimintojen tehtävät:

- Riippumaton riskienvalvonta
- Säännösten noudattamisen varmistaminen
- Sisäinen tarkastus

Säästöpankkiryhmän riskienhallinnan menetelmätapoja ylläpidetään ja kehitetään keskusyhteisön riippumattoman riskienvalvonnan toimesta. Näin varmistetaan, että myös kaikki uudet ja olennaiset, mutta myös aikaisemmin tunnistamattomat riskit, tulevat liiketoimintojen riskienhallinnan piiriin.

Merkittävät tai riskipitoiset sitoumukset tehdään kollegiaalisen päätöksentekomenettelyn mukaisesti, ja valtuuksien käyttö on rajattu limiiteillä. Liiketoimintaa ja prosesseja ohjataan sisäisillä toimintaohjeilla, joiden noudattamista ja ajantasaisuutta valvotaan. Tehdyt päätökset ja merkittävät liiketoimet dokumentoidaan ja arkistoidaan. Olennainen osa riskienhallintaa suoritetaan päivittäisissä varmistuksissa. Tehdyt päätökset toimeenpanoa seurataan hyväksymisillä, todentamisilla, varmistuksilla, täsmäytyksillä sekä seuranta- ja poikkeamisraporteilla. Merkittävimmät Säästöpankkiryhmän

toimintaan liittyvät riskit ovat luottoriski, likviditeettiriski, korikoriski, operatiivinen riski, kiinteistöriski ja erilaiset liiketoimintariskit.

## Luottoluokitukset

S & P Global Ratings vahvisti marraskuussa Säästöpankkiryhmään kuuluvan Säästöpankkien Keskuspankki Suomi Oyj:n pitkäaikaisen luottoluokituksen 'BBB+' ja lyhytaikaisen ('A-2'). S&P nosti Säästöpankkien Keskuspankki Suomi Oyj:n näkymät positiiviksi aiemmasta näkymästä vakaa. Edellinen S&P:n luottoluokitusarvio oli tehty toukokuussa 2016.

Säästöpankkien Keskuspankki Suomi Oyj on osa Säästöpankkien yhteenliittymää. Säästöpankkien Keskuspankin rooli on varmistaa Säästöpankkiryhmän likviditeetti ja varainhankinta. Se hankkii varoja ja operoi Ryhmän puolesta raha- ja pääomamarkkinoilla ja hoitaa maksujenvälityksen. Säästöpankkien Keskuspankki huolehtii myös ryhmän sisäisestä likviditeetin tasauksesta.

## Säästöpankkiliitto osk:n hallintoneuvosto, hallitus ja tilintarkastajat

Säästöpankkiliitto osk:n hallintoneuvostoon kuuluu liiton sääntöjen mukaan vähintään yhdeksän (9) ja enintään kolmekymmentäviisi (35) jäsentä, joilla kullakin on henkilökohtainen varajäsen. Ryhmän toimintaperiaatteiden mukaan hallintoneuvostoon valitaan Säästöpankkien hallitusten luottamushenkilöpuheenjohtajat varsinaisina jäseninä ja varapuheenjohtajat varajäseninä. Hallintoneuvostoon voidaan lisäksi valita sen jäsenmäärän puitteissa muita jäseniä. Hallintoneuvostoon ei puheenjohtajien lisäksi kuulunut muita jäseniä vuoden 2016 aikana.

Hallintoneuvostoon kuului 22 jäsentä. Hallintoneuvoston puheenjohtajana toimi Jaakko Puomila (Länsi-Uudenmaan Säästöpankki, hallituksen puheenjohtaja) ja varapuheenjohtajana Pauli Kurunmäki (Huittisten Säästöpankki, hallituksen puheenjohtaja).

Säästöpankkiliitto osk:n hallituksen jäseninä ovat vuonna 2016 toimineet seuraavat henkilöt:

Jussi Hakala, puheenjohtaja (Liedon Säästöpankki)

Matti Saustila, varapuheenjohtaja (Eurajoen Säästöpankki)

Pirkko Ahonen (Aito Säästöpankki Oy)

Toivo Alarautalahti (Huittisten Säästöpankki)

Hans Bondén (Närpiön Säästöpankki Oy)

Kalevi Hilli (Säästöpankki Optia)

Hanna Kivelä (Säästöpankeista riippumaton)

Jan Korhonen (Suomenniemen Säästöpankki)

Säästöpankkiliiton hallitus on päätösvaltainen viiden jäsenen ollessa paikalla. Säästöpankkiliitto osk:n hallitus valitaan Säästöpankkiliitto osk:n varsinaisessa osuuskunnan kokouksessa 16.3.2017.

Säästöpankkiliitto osk:n toimitusjohtajana toimii Pasi Kämäri.

Säästöpankkiliiton varsinaisessa osuuskunnan kokouksessa 17.3.2016 Keskusyhteisön tilintarkastajaksi valittiin KHT-yhteisö KPMG Oy Ab. Yhteisön nimeämä päävastuullinen tilintarkastaja on KHT Petri Kettunen.



## Henkilöstö

Säästöpankkiryhmässä jokainen työntekijä on oman työnsä asiantuntija. Siksi Ryhmässä panostetaan voimakkaasti henkilöstön jatkuvaan osaamisen kehittämiseen. Osaamisen kehittämisen tueksi Säästöpankkiryhmään perustettiin sisäinen Akatemia, jonka avulla varmistetaan Ryhmän henkilöstön jatkuva osaamisen kehittyminen. Vuoden aikana Akatemia rakensi eri rooleille oppimispolkuja ja järjesti näitä tukevia koulutuskokonaisuuksia. Sisäisiä koulutustilaisuuksia oli vuoden aikana 156 kappaletta ja niissä oli yhteensä noin 5 500 osallistujaa. Osallistujamäärä kasvoi merkittävästi edelliseen vuoteen verrattuna.

Vuonna 2016 Säästöpankkiryhmään rakennettiin yhteinen johtajuuskuva, jolla luodaan vahva pohja ja selkeät tavoitteet esimiestyön ja johtamisen kehittämiseksi. Hyvän henkilöstöjohtamisen ja osaamisen johtamisen tueksi otettiin Ryhmässä käyttöön myös uusi henkilöstöjohtamisen tietojärjestelmä.

Säästöpankkiryhmän henkilöstön määrä vuoden 2016 lopussa oli 1 270, kun vuoden 2015 lopussa ryhmässä työskenteli 1 230 henkilöä. Henkilöstön määrä kokonaisresurssiksi muutettuna oli tilikaudella keskimäärin 1 250 (2015: 1 189). Henkilöstöstä naisia oli 77 % ja miehiä 23 %. Henkilökunnan keski-ikä, 44 vuotta, pysyi samana. Henkilökunnan kokonaisvaihtuvuus oli 3,9 % (4,7 %).

## Yhteiskuntavastuu

Vastuullisuus on ollut osa Säästöpankkien toimintaa siitä lähtien, kun ensimmäinen Säästöpankki perustettiin Suomeen 1822. Säästöpankkiaatteen mukaisesti Säästöpankkien perustehtävänä oli auttaa Suomen työteliästä kansaa vaurastumaan ja hoitamaan talouttaan paremmin.

Tänä päivänä Säästöpankkien vastuullisuus näkyy kaikessa sen tekemisessä. Se näkyy tavassa, miten pankki suhtautuu asiakkaisiinsa, kumppaneihinsa, toimialueeseensa, viranomaisiin, ympäristöönsä ja muihin sidosryhmiinsä. Säästöpankkiryhmässä noudatetaan hyvää hallintotapaa, avoimuutta ja Säästöpankkiryhmän eettisiä pelisääntöjä.

### Alueen sosiaalisen hyvinvoinnin edistäminen

Säästöpankkien toiminta ei perustu pikavoittoihin tai asiakkaiden aseman hyödyntämiseen vaan siihen, että asiakkaita autetaan vaurastumaan ja hoitamaan omaa talouttaan. Kun asiakkaat vaurastuvat ja voivat hyvin, niin se heijastuu myös Säästöpankkiin.

Säästöpankit ovatkin käyttäneet alusta lähtien osan voitostaan oman toimialueensa hyvinvoinnin edistämiseen. Säästöpankeille on tärkeää pitää Suomen kaupungit, kylät ja lähiöt virkeinä ja kehittyvinä. Suurten kertaluontoisten lahjoitusten sijaan Säästöpankit tukevat mieluummin useita mielenkiintoisia, paikallisia hankkeita. Viime vuosina mukaan vastuullisuustyöhön on kutsuttu myös Säästöpankkien asiakkaat.

Säästöpankit tukivat vuonna 2016 muun muassa lapsi- ja nuorisotyötä, sotainvalideja, vanhustyötä, junioriurheilua ja harrastusyhdistyksiä. Avustuskohteita oli reilusti toistasata kappaletta. Säästöpankkien Tutkimussäätiö myönsi apurahoja yliopistojen tutkijoille ja tutkimushankkeille. Lisäksi osakeyhtiömuotoisten Säästöpankkien omistajina olevat säästöpankkisäätiöt ovat eri puolilla maata merkittäviä lahjoittajia. Ne jakoivat myös vuonna 2016 huomattavia summia yleishyödyllisiin tarkoituksiin.

## Taloudellinen vastuu

Taloudellinen vastuu pitää sisällään muun muassa hyvän kannattavuuden, vakavaraisuuden ja maksuvalmiuden, hyvän hallintotavan ja vastuullisen johtamisen. Säästöpankki haluaa, että sen asiakkaat ja kumppanit voivat luottaa pankin arviointikykyyn ja vastuullisuuteen kaikissa tilanteissa.

Taloudellinen vastuullisuus edellyttää, että Säästöpankit pitävät huolta omasta vakavaraisuudestaan ja maksuvalmiudestaan huonojenkin suhdanteiden aikana. Erityistä juuri Säästöpankeille on se, että Säästöpankit kantavat vastuuta paikallisen väestön säästämisen ja taloudellisen hyvinvoinnin edistämisestä.

Säästöpankit eivät esimerkiksi myönnä asiakkailleen liian suuria lainoja tai luottoja, joista asiakkaat eivät selviytyisi tai, jotka veisivät heidän taloutensa liian tiukoille.

Säästöpankkiryhmä tuntee vastuuta myös Suomen taloudesta. Säästöpankit maksavat kaikki verot suoraan Suomeen, eivätkä harjoita kyseenalaista verosuunnittelua. Vuonna 2016 tuloveroja maksettiin 13,2 miljoonaa euroa. Säästöpankkiryhmä työllistää 1 270 rahoitus- ja palvelualan ammattilaista eri puolilla maata ja on aktiivisesti mukana Finanssialan keskusliiton toimikunnissa kehittämässä Suomen pankkitoimintaa.

## Ympäristövastuu

Säästöpankkiryhmä kantaa huolta myös ympäristöstä vastuullisena suomalaisena pankkiryhmänä. Työmatkoja ja neuvotteluja korvataan aktiivisesti puhelin- ja videopalavereilla. Turhaa paperin käyttöä vähennetään ja hankinnoissa suositaan ympäristöystävällisiä vaihtoehtoja.

## Toiminta ja tulos liiketoimintasegmenteittäin

### Pankkitoiminta

Pankkitoimintasegmenttiin sisältyvät Yhteenliittymän jäsen-säästöpankit, Säästöpankkien Keskuspankki Suomi Oyj ja Sp-Kiinnitysluottopankki Oyj. Säästöpankit harjoittavat vähittäispankkitoimintaa ja Säästöpankkien Keskuspankki toimii niiden keskusluottolaitoksena. Sp-Kiinnitysluottopankki harjoittaa kiinnitysluottopankkitoimintaa.

### Asiakkuudet

Säästöpankkien asiakkaat arvostavat omaa pankkia ja ovat valmiita suosittelemaan sitä myös tuttavilleen. Vuoden 2016 EPSI Rating -tutkimuksessa Säästöpankit ovat asiakastytyväisyydessä pankkien kärkikaksikossa. Asiakkuusmarkkinointiliiton Asiakkuusindeksissä asiakaskokemuksemme on pankkitoimialan paras. Säästöpankit tekevät vuosittain myös oman tutkimuksensa asiakkailleen. Vuonna 2016 tutkimukseen vastasi noin 11 200 asiakasta, joilta saatiin arvokasta tietoa palvelutyytyväisyydestä sekä ideoita jatkokehittämisen tueksi. Säästöpankkien asiakkaiden kokonaistyytyväisyys oli edelleen erinomaisella tasolla.

Erinomaisen asiakaskokemuksen varmistamiseksi käynnistettiin vuoden 2016 aikana jatkuva neuvotteluiden laatua mittaava palautekysely. Vuoden aikana palautetta on saatu lähes 10 000 neuvottelussa käyneeltä asiakkaalta. Asiakkaiden antama suositteleva indeksi on keskeinen Säästöpankkiryhmässä käytettävä menestysmittari.

## Asiakasmäärän kehitys

Säästöpankeissa oli vuoden 2016 lopussa reilut 470 700 asiakasta. Uusia asiakkuuksia avattiin vuoden aikana yli 28 000 ja heistä suurin osa oli lapsiperheitä. Vuoden aikana käytiin asiakaskantaa lävitse ja lopetettiin palvelut, joita ei ollut käytetty kolmeen vuoteen. Tämän seurauksena asiakasmäärä pysyi liki ennallaan, sillä kasvua edellisvuodesta oli 0,1 %. Yksityisasiakkaat muodostivat 88 % koko asiakaskannasta.

Kuluneen vuoden aikana Säästöpankeissa on keskitytty uusasiakashankinnan ohella erityisesti oman asiakaskunnan hoitoon; vuonna 2016 Säästöpankkien asiakaspalvelijat tapasivat henkilökohtaisesti noin kolmanneksen kaikista Ryhmän asiakkaista.

Säästöpankin konseptoitu asiakaskohtaaminen ja Oman Talouden Tuokio toteutettiin vuonna 2016 noin 72 000 asiakkaalle. Siinä käydään laajasti läpi asiakkaan nykyiset ja tulevat pankkiasiointitarpeet.

Vuonna 2016 Säästöpankin pääpankikseen ottaneiden asiakkaiden määrä kasvoi 3 % edellisvuodesta. Vakuutus- ja rahastosäästäjien määrä kasvoi lähes 11 %.

## Säästöpankki kolmanneksi arvostetuin pankki-brändi

Pitkäjänteinen työ Säästöpankin brändin ja tunnettuuden kehittämiseksi on tuottanut tulosta vuoden 2016 aikana. Markkinointi&Mainonta -lehden ja Taloustutkimus Oy:n Brändien arvostus 2016 -tutkimuksessa Säästöpankki nousi kolmanneksi arvostetuimmaksi pankki-brändiksi.

## Mobiilisovelluksen käyttö kasvaa nopeasti

Vuonna 2015 julkaistun Sp-mobiilisovelluksen käyttö jatkoi voimakasta kasvuaan vuonna 2016 sekä henkilö- että yritysasiakkaissa. Sovelluksen käyttäjämäärä kaksinkertaistui vuoden 2016 aikana. Kehitys jatkuu vuonna 2017 samansuuntaisena Sp-mobiilin kehittymisen ja asiakaskäyttötymisen muutoksen myötä.

## Taluskoulu Säästöpankkien ja muiden pankkien asiakkaille

Keväällä 2016 lanseerattiin Säästöpankin Taluskoulu, joka tarjoaa jäsenilleen vinkkejä ja oppaita hyvään raha-asioiden hoitoon ja vaurastumiseen. Taluskouluun voivat liittyä sekä Säästöpankkien että muiden pankkien asiakkaat. Ensimmäisenä oppaana oli Asuntosijoittamisen opas, joka sai Taluskoulun jäseniltä runsaasti positiivista palautetta. Vuoden 2016 lopussa Taluskoulussa oli 92 500 jäsentä.

## Maksukorttien käyttö monipuolistuu

Joulukuussa 2015 lanseerattu lähimaksaminen kasvatti suosiotaan asiakkaiden korttimaksuissa läpi vuoden. Vuoden 2016 aikana avattiin asiakkaille uusia maksukorttien lisäpalveluita.

TalletusOtto-automaatit otettiin käyttöön Säästöpankin korteilta keväällä. Samassa yhteydessä aloitettiin yhteistyö K-ryhmän kanssa koskien käteisen nostamista K-ruokakaupoista ja Neste K -liikenneasemilta. Asiakkaat löysivät molemmat palvelut nopeasti kesän aikana ja niiden käyttö kasvaa koko ajan. Myös maksukorttien kuvakorttigalleria uudistettiin kesällä. Kansallisaarteet taideteoksena ja mietelauseina kulkevat nyt asiakkaiden lompakossa. Asiakkaat pitävät mahdollisuudesta personoida korttimaksamista, ja galleriakuvien ohella suosiossa ovat kuvat perheestä, harrastuksista ja haaveista.

## Kiinnitysluottopankkitoimintojen käynnistäminen

Säästöpankkiryhmään kuuluva Sp-Kiinnitysluottopankki Oyj sai Euroopan Keskuspankin myöntämän kiinnitysluottopankin toimiluvan 21.3.2016 ja aloitti toimintansa 29.3.2016. Sp-Kiinnitysluottopankki oli samalla ensimmäinen suomalainen pankki, joka haki ja sai toimilupansa Euroopan Keskuspankilta.

Sp-Kiinnitysluottopankilla ei ole itsenäistä asiakasliiketoimintaa ja palveluverkostoa vaan Säästöpankkien yhteenliittymään kuuluvat Säästöpankit välittävät ja myyvät asuntoluottoja Sp-Kiinnitysluottopankille. Säästöpankit myös hoitavat asiakassuhteet paikallisesti.

Sp-Kiinnitysluottopankin tehtävänä on yhdessä Säästöpankkien Keskuspankki Suomi Oyj:n kanssa vastata Säästöpankkiryhmän varainhankinnasta raha- ja pääomamarkkinoilta. Sp-Kiinnitysluottopankki vastaa Säästöpankkiryhmän kiinteistöluottovakuudellisesta varainhankinnasta laskemalla liikkeeseen katettuja joukkolainoja.

Täyttääkseen yllä mainitun tehtävänsä Sp-Kiinnitysluottopankki perusti marraskuussa 3 miljardin euron suuruisen katettujen joukkovelkakirjalainojen ohjelman. Tämän puitteissa pankki laski liikkeeseen 500 miljoonan euron suuruisen katetun joukkovelkakirjalainan. S & P Global Ratings myönsi joukkovelkakirjalainalle luottoluokituksen AAA.

## Säästöpankkien Keskuspankki vahvisti rooliaan keskusluottolaitospalvelujen tuottajana

Säästöpankkien Keskuspankki Suomi Oyj on säästöpankkien omistama pankki, joka tuottaa säästöpankeille erilaisia keskusluottolaitospalveluita. Keskusluottolaitospalvelut keskittyvät maksuliike- ja tilinhoitajapalveluihin, Yhteenliittymän maksukorttien liikkeellelaskupalveluihin sekä likviditeetin hallintaan, jälleenerahoitukseen ja tasehallintaan liittyviin palveluihin.

Vuoden 2016 aikana Säästöpankkien Keskuspankin jälleenerahoitustoiminnan painopiste oli yhteenliittymäpankkien jälleenerahoituksen ja toimintansa aloittaneen Sp-Kiinnitysluottopankki Oyj:n emissiota edeltäneen väliaikaisrahoituksen varmistamisessa. Katsauskaudella Säästöpankkien Keskuspankki on laskenut liikkeeseen Irlannin arvopaperipörssiin listatun EMTN -ohjelman alla yhteensä 524 miljoonan euron arvosta vakuudettomia seniorimuotoisia joukkovelkakirjoja, joista 250 miljoonaa julkisella kaksivuotisella emissiolla tammikuussa 2016.

Marraskuussa S & P Global Ratings vahvisti Säästöpankkien Keskuspankin luottoluokituksen pysyvän luokassa 'BBB+'. Lyhytaikainen luottoluokitus pysyi tasolla 'A-2'. Näkymät muuttuivat vakaista positiivisiksi.

Muiden toimintojen osalta Säästöpankkien Keskuspankki on toimintavuoden aikana jatkanut strategiansa ja suunnitelmiansa mukaisesti keskusluottolaitospalveluiden ylläpitoa ja kehittämistä. Yhteenliittymän keskitetty tasehallintatoiminto perustettiin Säästöpankkien Keskuspankkiin kesäkuussa 2016. Osana Säästöpankkiryhmän strategisia tavoitteita toteutettiin lokakuussa 2016 tilinhoitajatoiminnon siirto Ryhmän sisällä Nooa Säästöpankki Oy:ltä Säästöpankkien Keskuspankkiin. Säästöpankkien Keskuspankki vastaa keskitetysti säästöpankkien asiakkaiden arvo-osuustilien hoidosta, arvopaperikauppojen selvityksestä, tuotonmaksuista sekä yhtiötapahtumien prosessoinnista. Euroclear Finland Oy myönsi Säästöpankkien Keskuspankille toimintaan vaadittavat toimiluvat 10.10.2016 alkaen.

## Säästöpankit myivät omistuksensa Aktia Hypoteekkipankissa

Aktia Hypoteekkipankin toiminta rajattiin syyskuussa 2012 Aktia Hypoteekkipankki Oyj:n hallituksen tekemällä päätöksellä olemassa olevan asuntovakuudellisen luottokannan hallintaan ja jälleenerahoitukseen. Lokakuussa 2015 Säästöpankkiryhmä sopi Aktia Hypoteekkipankki Oyj:n vähemmistöosuuden myymisestä Aktia Pankille ja Hypoteekkipankin sulauttamisesta Aktia Pankiin. Säästöpankkiryhmä myi omistuksensa yhtiössä Aktia Pankille syyskuussa 2016. Kaupalla ei ollut merkittävää vaikutusta Säästöpankkiryhmän tulokseen. Säästöpankkien Aktia Hypoteekkipankille välittämä luottokanta tullaan siirtämään lainakannan takaisinostoilla Säästöpankkiryhmään.

### Tuloskehitys (vertailutieto 1-12/2015)

Pankkitoiminnan tulos ennen veroja oli 50,0 miljoonaa euroa (52,8 milj. euroa). Korkokate oli 131,7 miljoonaa euroa (125,0 milj. euroa), jossa kasvua oli 5,3 %. Palkkiotuotot ja -kulut nettona olivat 51,3 miljoonaa euroa (49,5 milj. euroa), jossa oli kasvua 3,6 %. Sijoitustoiminnan ja kaupankäynnin nettotuotot olivat 19,1 miljoonaa euroa (19,8 milj. euroa). Sijoitustoiminnan nettotuotot muodostuvat merkittävästi osin myytävissä olevien rahoitusvarojen realisoituneista myyntivoitoista. Liiketoiminnan muut tuotot olivat 12,2 miljoonaa euroa (8,4 milj. euroa). Liiketoiminnan muihin tuottoihin sisältyy kertaluonteisia eriä sekä tilikaudella että vertailukaudella. Liiketoiminnan muut tuotot sisältävät 8,0 miljoonaa euroa Visa Europan kaupan liittyviä tuottoja. Vertailukaudella liiketoiminnan muihin tuottoihin sisältyi 6,2 miljoonaa euroa Säästöpankkien Vakuusrahan pääomanpalautuksia. Säästöpankkien Vakuusrahoisto lopetti toimintansa suunnitellusti keväällä 2015.

Henkilöstökulut kasvoivat 6,0 % ollen 63,5 miljoonaa euroa (59,9 milj. euroa). Pankkitoimintasegmentin henkilöstön määrä tilikauden lopulla oli 1 076 (1 104). Liiketoiminnan muut kulut kasvoivat 11,3 % 82,9 miljoonaa euroon (74,5 milj. euroa).

Pankkitoiminnan tase oli 9,6 miljardia euroa (8,5 mrd. euroa), jossa kasvua oli 13,8 %. Taseen kasvua vauhdittivat Säästöpankkien Keskuspankin EMTN -ohjelman alla tekemät liikkeeseen laskut sekä Sp-Kiinnitysluottopankin ensimmäisen katetun joukkovelkakirjalainan liikkeeseenlasku, jotka kasvattivat segmentin tasetta yhteensä noin 1,0 miljardia euroa. Luottolaitoksilta saadut talletukset laskivat 227,0 miljoonaa euroon (351,2 milj. euroa). Asiakkailta saadut talletukset kasvoivat puolestaan 3,5 % 6,1 miljardiin euroon (5,9 mrd. euroa).

Lainat ja saamiset asiakkailta kasvoivat 10,0 % 6,9 miljardiin euroon (6,3 mrd. euroa). Kasvusta noin 4,0 prosenttiyksikköä selittyi Säästöpankkien välittämien lainojen siirroista Aktia Hypoteekkipankki Oyj:stä Säästöpankkien ja Sp-Kiinnitysluottopankin taseisiin vuoden 2016 aikana. Säästöpankkien välittämää asuntoluottoja oli Aktia Hypoteekkipankissa tilikauden lopussa yhteensä 162,3 miljoonaa euroa. Luottokanta tullaan siirtämään lainakannan takaisinostoilla Säästöpankkiryhmään. Lainat ja saamiset luottolaitoksilta olivat 20,9 miljoonaa euroa (74,5 milj. euroa).

### Varainhoito ja henkivakuutus

Varainhoito- ja henkivakuutussegmenttiin sisältyy Sp-Rahastoyhtiö Oy sekä Sp-Henkivakuutus Oy. Sp-Rahastoyhtiö Oy harjoittaa sijoitusrahastojen hallinnointia sekä omaisuudenhoitoa ja Sp-Henkivakuutus Oy harjoittaa henkivakuutustoimintaa.

Säästöpankkiryhmän hallinnoimat rahastopääomat olivat vuoden lopussa 1,9 miljardia euroa (1,6 mrd. euroa), mikä oli 19,2 % enemmän kuin vuotta aikaisemmin. Kun mukaan luetaan varain-

hoitosopimusten perusteella hallinnoitu varallisuus, oli hallinnoitujen varojen määrä 2,1 miljardia euroa (1,7 mrd. euroa).

Rahastojen osuudenomistajien määrä kasvoi 12,2 % ja rahastoilla oli tarkastelukauden päättyessä yhteensä 159 968 osuudenomistajaa (142 606 osuudenomistajaa).

Säästöpankkiryhmän rahastoyhtiö hallinnoi vuoden 2016 päättyessä 19 sijoitusrahastoa. Tilikauden aikana tuotiin markkinoille yksi uusi sijoitusrahasto, Säästöpankki Kiinteistöosake Eurooppa, joka aloitti toimintansa toukokuussa. Säästöpankki Kiinteistöosake Eurooppa sijoittaa varansa pääosin eurooppalaisille kiinteistö- ja asuntomarkkinoille. Rahaston sijoitukset toteutetaan joko suorien osakesijoitusten tai sijoitusrahastodirektiivin edellytykset täyttävien sijoitusrahastojen ja yhteissijoitusyhtyritysten osuuksien kautta.

Nettomerkinnät Säästöpankkirahastoihin olivat vuoden 2016 aikana yhteensä 202,4 miljoonaa euroa. Tällä summalla Ryhmän rahastoyhtiö oli viidenneksi suurin 28 suomalaisesta rahastoyhtiöstä.

Vuoden 2016 päättyessä Säästöpankkirahastoista suurin oli Säästöpankki Korke Plus -sijoitusrahasto 448,9 miljoonaa euron pääomilla. Rahasto oli 32 618 osuudenomistajalla myös suurin osuudenomistajien määrällä mitattuna. Eniten uutta pääomaa Säästöpankkirahastoista keräsi Säästöpankki Lyhytkorko -sijoitusrahasto, johon nettomerkinnät olivat 114,3 miljoonaa euroa.

Henkivakuutustoiminnan vakuutussäästöt olivat vuoden lopussa 643,2 miljoonaa euroa (530,5 milj. euroa). Kasvua oli 21,1 %. Sijoitussidonnaiset vakuutussäästöt olivat vuoden lopussa 516,5 miljoonaa euroa (397,1 milj. euroa) kasvaen 30,1 %. Henkivakuutustoiminnan maksutulo oli 138,0 miljoonaa euroa (148,8 milj. euroa), jossa laskua oli 7,3 %. Korvauksia maksettiin 38,8 miljoonaa euroa (25,0 milj. euroa), mikä tekee 55,3 % kasvua edellisestä vuodesta. Korvaukset pitävät sisällään myös takaisinostot.

Henkivakuutustoimialalla vuosi 2016 oli haasteellinen. Maksutulo laski toimialalla keskimäärin noin 30 % ja erityisen vahvasti tämä näkyi henkilöasiakkaiden säästämistuotteiden segmentissä. Sp-Henkivakuutuksen osalta säästämistuotteiden heikentynyt kysyntä laski maksutuloa 8,1 %. Riskihenkivakuutusten maksutulo kehittyi positiivisesti 7,3 % verrattuna edelliseen vuoteen.

### Tuloskehitys (vertailutieto 1-12/2015)

Varainhoito- ja henkivakuutussegmentin tulos ennen veroja oli 21,0 miljoonaa euroa (22,3 milj. euroa).

Henkivakuutustoiminnan nettotuotot olivat 11,8 miljoonaa euroa (15,7 milj. euroa) ja ne laskivat 24,9 %. Henkivakuutustoiminnan sijoitustoiminnan nettotuotto oli 33,1 miljoonaa euroa (34,6 milj. euroa). Vertailukaudella henkivakuutustoiminnan sijoitustoiminnan nettotuotot kasvoivat muun muassa varainhoitajan vaihtamisesta johtuvien myytävissä olevien rahoitusvarojen realisoitien johdosta.

Palkkiotuotot ja -kulut nettona olivat 21,3 miljoonaa euroa (18,9 milj. euroa), mikä merkitti 12,8 % kasvua. Palkkiotuotot nousivat erityisesti suurempien asiakasvarojen ja hallinnoitavien pääomien myötä.

Liiketoiminnan kulut laskivat 1,5 % 12,1 miljoonaa euroon (12,3 milj. euroa). Henkilöstökulut pysyivät vertailukauden tasolla olleen 5,7 miljoonaa euroa (5,7 milj. euroa). Segmentin henkilöstön lukumäärä tilikauden lopussa oli 79 (72). Liiketoiminnan muut kulut olivat 4,9 miljoonaa euroa (5,0 milj. euroa).

Varainhoito- ja henkivakuustustoiminnan tase kasvoi tilikaudella 24,3 % ollen 715,0 miljoonaa euroa (589,6 milj. euroa).

## Muut toiminnot

Muihin toimintoihin sisältyy Säästöpankkiliitto osk, Sp-Koti Oy, Säästöpankkien Holding Oy ja muut Ryhmään yhdisteltävät yhtiöt. Muut toiminnot eivät muodosta raportoitavaa segmenttiä.

Kiinteistönvälitykseen keskittyvä franchising-yhtiö Sp-Koti Oy kasvoi selvästi asuntomarkkinoita nopeammin liikevaihdon kasvaessa 19,6 % ja kauppamäärän 12,6 %. Asuntomarkkinoilla kiinteistönvälittäjien tekemien käytettyjen asuntojen kauppamäärä kasvoi noin 3 %. Yrittäjä- ja välittäjä määrässä ei tapahtunut edelliseen vuoteen muutoksia, vaan kasvu pohjautui välittäjien parempaan onnistumiseen ja myytyjen asuntojen keskihintojen nousuun.

Sp-Koti Oy:n kuului 32 yritystä (2015: 35 yritystä), yksi oma yksikkö ja keskimäärin kahdeksan toiminimiyrittäjää. Ketju on toimipisteiden määrän osalta neljänneksi ja myytävien kohteiden määrän osalta kolmanneksi suurin välitysketju Suomessa.

Maaliskuun alusta otettiin käyttöön sähköinen vinkkijärjestelmä ketjun ja Säästöpankkien välisessä toiminnassa. Lisäksi tammi-kuussa otettiin käyttöön uusittu franchising-sopimus ja Yrittäjän käsikirja. Uuden sopimuksen myötä franchising-konseptiin tehtiin hinnoittelumuutos, joka parantaa jatkossa kannattavuutta.

Liiketoimintamallien jatkokehittämisprojekti käynnistyi joulukuussa ja projekti valmistuu Q1/2017. Tulevat eri liiketoimintamallit mahdollistavat jatkossa nopeamman kasvun kiristyvässä kilpailutilanteessa usealla paikkakunnalla.

## Olenaiset tapahtumat tilinpäätöspäivän jälkeen

Säästöpankkiliitto osk:in hallituksen tiedossa ei ole seikkoja, jotka olennaisesti vaikuttaisivat Säästöpankkiryhmän taloudelliseen asemaan tilinpäätöksen valmistumisen jälkeiseltä ajalta.

## Vuoden 2017 näkymät

### Toimintaympäristön näkymät

Vuoden 2017 aikana työmarkkinoiden positiivinen kehitys tulee jatkumaan ja myös teollisuuden näkymät tulevat parantumaan. Hallituksen ajamat rakenneuudistukset ovat edenneet odotettua hitaammin ja tämän seurauksena toimenpiteiden riittävyys on kyseenalaista. Hallituksen asettamia työllisyystavoitteita ei tulla saavuttamaan. Talouskasvun tukemiseksi olisi syytä tarkastella lisätoimenpiteitä työmarkkinoiden toimivuuden parantamiseksi sekä rakenneuudistusten eteenpäin viemiseksi.

Vuosi 2017 tulee olemaan Euroopassa poliittisten riskien värittämä. Samanaikaisesti Yhdysvalloissa uusi presidentti käynnistää vaaliohjelmassa esitetyt muutokset. Nämä tekijät tulevat aiheuttamaan epävarmuutta sijoitusmarkkinoilla, mutta talouden positiivinen kehitys tulee jatkumaan ensi vuonna. Tällä on sijoitusmarkkinoita vakauttava vaikutus.

Kiinan kansantalouden suuri velkataakka ja talouskasvun hidastuminen ovat puolestaan merkittäviä globaaleja riskitekijöitä lähivuosina. Kehittyvien markkinoiden kasvunäkymiin liittyy edelleen merkittäviä riskejä, mutta raaka-ainehintojen elpyminen ja länsimaissa koettu talouskasvu ovat vakauttavia tekijöitä. Globaalitalouskasvu tulee elpymään lähelle 3 % tasoa ensi vuoden aikana, ja merkittävin positiivinen vaikutus tulee olemaan Yhdysvaltojen talouden kehityksellä.

### Liiketoiminnan näkymät

Markkinakorkojen matala taso haastaa tuloksentekoa edelleen vuonna 2017. Matala korkotaso ei kuitenkaan vaaranna Säästöpankkiryhmän tuloksentekoa tai vakavaraisuutta. Säästöpankkiryhmä on vakavarainen ja Ryhmän riskiasema on maltillinen.

Vuonna 2017 Säästöpankkiryhmän liiketoiminnan painopisteenä on edelleen Säästöpankkiryhmän kilpailukyvyyn parantaminen ja asiakaskeskeisen strategian toteuttaminen. Tähän Säästöpankeilla on hyvät edellytykset. Ryhmän pyrkimyksenä on saada vuoden 2017 aikana aiempaa enemmän asiakkaita, jotka keskittävät pankkiasiointinsa Säästöpankkiin.

Säästöpankkiryhmän tuloksen ennen veroja arvioidaan muodostuvan lähestulkoon saman tasoiseksi kuin vuonna 2016. Arvio perustuu tämän hetkiseen näkemykseen talouden kehityksestä. Odotuksiin sisältyy taloudellisista olosuhteista johtuvaa epävarmuutta, jolla on vaikutusta arvioituun lopputulokseen; erityisesti lainojen arvonalentumisten ja sijoitustoiminnan tuottojen osalta.

### Lisätietoja:

Toimitusjohtaja, Pasi Kämäri

puh. 0500 688 222

Tilinpäätöstiedote on tilintarkastettu

Tiedotteet ja muu yritysinformaatio löytyvät Säästöpankkiryhmän kotisivuilta [www.saastopankki.fi/saastopankkiryhma](http://www.saastopankki.fi/saastopankkiryhma)

## Tunnuslukujen laskentakaavat:

Liikevaihto:	Korkotuotot, palkkiotuotot, kaupankäynnin nettotuotot, sijoitustoiminnan nettotuotot, henkivakuutustoiminnan nettotuotot, liiketoiminnan muut tuotot
Liiketoiminnan tuotot yhteensä:	Korkokate, palkkiotuotot ja -kulut netto, kaupankäynnin nettotuotot, sijoitustoiminnan nettotuotot, henkivakuutustoiminnan nettotuotot, liiketoiminnan muut tuotot
Liiketoiminnan kulut yhteensä:	Henkilöstökulut, liiketoiminnan muut kulut (ei sisällä poistoja)
Kulu-tuottosuhde:	$\frac{\text{Liiketoiminnan kulut}}{\text{Liiketoiminnan tuotot}}$
Oman pääoman tuotto %:	$\frac{\text{Tilikauden tulos}}{\text{Oma pääoma, sis. määräysvallattomien osuuden (vuoden alun ja lopun keskiarvo)}}$
Kokonaispääoman tuotto %:	$\frac{\text{Tilikauden tulos}}{\text{Taseen loppusumma (vuoden alun ja lopun keskiarvo)}}$
Omavaraisuusaste %:	$\frac{\text{Oma pääoma (sis. määräysvallattomien osuuden)}}{\text{Taseen loppusumma}}$

# TILINPÄÄTÖSTIEDOTE

## Säästöpankkiryhmän tuloslaskelma

(1 000 euroa)	Liite	1-12/2016	1-12/2015
Korkotuotot		180 663	182 812
Korkokulut		-48 970	-57 794
<b>Korkokate</b>	<b>4</b>	<b>131 693</b>	<b>125 018</b>
Palkkiotuotot ja -kulut, netto	5	71 428	68 850
Kaupankäynnin nettotuotot		-56	-1 350
Sijoitustoiminnan nettotuotot	6	17 809	20 526
Henkivakuutustoiminnan nettotuotot	7	11 810	15 178
Liiketoiminnan muut tuotot	8	12 692	2 309
<b>Liiketoiminnan tuotot yhteensä</b>		<b>245 376</b>	<b>230 531</b>
Henkilöstökulut		-76 117	-70 632
Liiketoiminnan muut kulut		-81 944	-75 496
Poistot ja arvonalentumistappiot aineellisista ja aineettomista hyödykkeistä		-10 732	-10 737
<b>Liiketoiminnan kulut yhteensä</b>		<b>-168 792</b>	<b>-156 865</b>
Arvonalentumistappiot rahoitusvaroista	10	-8 411	-6 127
Osuus osakkuusyhtiöiden tuloksesta		1 430	2 160
<b>Tulos ennen veroja</b>		<b>69 603</b>	<b>69 699</b>
Tuloverot		-12 406	-12 080
<b>Tilikauden tulos</b>		<b>57 197</b>	<b>57 619</b>
<b>Jakautuminen:</b>			
Omistajien osuus tuloksesta		56 361	56 135
Määräysvallattomien omistajien osuus tuloksesta		835	1 484
<b>Yhteensä</b>		<b>57 197</b>	<b>57 619</b>

## Säästöpankkiryhmän laaja tuloslaskelma

(1 000 euroa)	1-12/2016	1-12/2015
<b>Tilikauden tulos</b>	<b>57 197</b>	<b>57 619</b>
<b>Muut laajan tuloksen erät</b>		
<b>Erät, joita ei siirretä tulosvaikutteisiksi</b>		
Etuuspohjaisten eläkejärjestelyiden uudelleenmäärittämisestä johtuvat voitot (/tappiot)	-194	621
<b>Yhteensä</b>	<b>-194</b>	<b>621</b>
<b>Erät, jotka saatetaan myöhemmin siirtää tulosvaikutteisiksi</b>		
<b>Käyvän arvon rahaston muutos</b>		
Käypään arvoon arvostamisesta	17 057	-14 761
Rahavirran suojauksesta	254	-985
Osuus osakkuusyhtiöiden muun laajan tuloksen eristä	0	68
<b>Yhteensä</b>	<b>17 312</b>	<b>-15 678</b>
<b>Tilikauden laaja tulos</b>	<b>74 315</b>	<b>42 562</b>
<b>Jakautuminen:</b>		
Omistajien osuus tuloksesta	72 796	42 821
Määräysvallattomien omistajien osuus tuloksesta	1 519	-259
<b>Yhteensä</b>	<b>74 315</b>	<b>42 562</b>

## Säästöpankkiryhmän tase

(1 000 euroa)	Liite	31.12.2016	31.12.2015
<b>Varat</b>			
Käteiset varat		1 100 784	546 340
Käypään arvoon tulosvaikutteisesti kirjattavat rahoitusvarat		118 055	162 234
Lainat ja saamiset luottolaitoksilta	10	20 855	74 522
Lainat ja saamiset asiakkailta	10	6 942 744	6 312 589
Johdannaiset	11	72 024	70 845
Sijoitusomaisuus	12	1 306 780	1 270 588
Henkivakuutustoiminnan varat	13	708 374	581 866
Sijoitukset osakkuusyhtiöissä		7 086	45 731
Aineelliset hyödykkeet		56 711	54 029
Aineettomat hyödykkeet		22 137	19 129
Verosaamiset		3 977	3 313
Muut varat		64 119	48 202
<b>Varat yhteensä</b>		<b>10 423 646</b>	<b>9 189 391</b>
<b>Velat ja oma pääoma</b>			
<b>Velat</b>			
Käypään arvoon tulosvaikutteisesti kirjattavat rahoitusvelat		108 595	144 071
Velat luottolaitoksille	14	227 049	351 241
Velat asiakkaille	14	6 121 627	5 914 898
Johdannaiset	11	2 289	1 588
Liikkeeseenlasketut velkakirjat	15	2 049 588	1 042 238
Henkivakuutustoiminnan velat	16	664 327	544 236
Velat, joilla on huonompi etuoikeus		121 735	146 336
Verovelat		66 403	62 122
Varaukset ja muut velat		108 631	101 967
<b>Velat yhteensä</b>		<b>9 470 245</b>	<b>8 308 697</b>
<b>Oma pääoma</b>			
Peruspääoma		20 338	20 338
Rahastot		291 361	267 766
Kertyneet voittovarot		617 709	570 131
<b>Säästöpankkiryhmän omistajien osuus yhteensä</b>		<b>929 408</b>	<b>858 235</b>
Määräysvallattomien omistajien osuus		23 994	22 458
<b>Oma pääoma yhteensä</b>		<b>953 402</b>	<b>880 694</b>
<b>Velat ja oma pääoma yhteensä</b>		<b>10 423 646</b>	<b>9 189 391</b>



## Säästöpankkiryhmän rahavirtalaskelma

(1 000 euroa)	1-12/2016	1-12/2015
<b>Liiketoiminnan rahavirta</b>		
Tilikauden tulos	57 197	57 619
Oikaisut eriin, joilla ei ole rahavirtavaikutusta	10 938	17 169
Maksetut tuloverot	-13 158	-16 448
<b>Liiketoiminnan rahavirta ennen saamisten ja velkojen muutosta</b>	<b>54 976</b>	<b>58 340</b>
<b>Liiketoiminnan varojen lisäys (-) tai vähennys (+)</b>		
Käypään arvoon tulosvaikutteisesti kirjattavat rahoitusvarat	9 021	2 572
Lainat ja saamiset luottolaitoksilta	6 351	137 866
Lainat ja saamiset asiakkailta	-638 453	-670 230
Myytävässä olevat rahoitusvarat	-19 836	-72 548
Eräpäivään asti pidettävät rahoitusvarat, lisäys	-383	-26 907
Eräpäivään asti pidettävät rahoitusvarat, vähennys	2 488	6 400
Henkivakuutustoiminnan varat	-105 465	-140 577
Muut varat	-17 500	515
<b>Liiketoiminnan velkojen lisäys (+) tai vähennys (-)</b>	<b>1 217 963</b>	<b>768 192</b>
Velat luottolaitoksille	-124 192	-97 163
Velat asiakkaille	212 167	120 681
Liikkeeseenlasketut velkakirjat	1 001 904	594 955
Henkivakuutustoiminnan velat	120 091	139 594
Muut velat	7 993	10 125
<b>Liiketoiminnan rahavirta yhteensä</b>	<b>509 162</b>	<b>63 623</b>
<b>Investointien rahavirta</b>		
Muut sijoitukset	40 980	-763
Investoinnit sijoituskiinteistöihin sekä aineellisiin ja aineettomiin hyödykkeisiin	-19 765	-13 646
Sijoituskiinteistöjen sekä aineellisten ja aineettomien hyödykkeiden luovutukset	3 203	1 542
<b>Investointien rahavirta yhteensä</b>	<b>24 418</b>	<b>-12 867</b>
<b>Rahoituksen rahavirta</b>		
Velat, joilla on huonompi etuoikeus, lisäykset	15 461	19 473
Velat, joilla on huonompi etuoikeus, vähennykset	-40 089	-42 880
Voitonjako	-1 826	-1 602
<b>Rahoituksen rahavirta yhteensä</b>	<b>-26 453</b>	<b>-25 009</b>
<b>Rahavarojen muutos</b>	<b>507 127</b>	<b>25 747</b>
<b>Rahavarat tilikauden alussa</b>	<b>610 489</b>	<b>584 742</b>
<b>Rahavarat tilikauden lopussa</b>	<b>1 117 616</b>	<b>610 489</b>

**Rahavarat muodostuvat seuraavista eristä:**

Käteiset varat	1 100 784	546 340
Vaadittaessa maksettavat saamiset luottolaitoksilta	16 832	64 149
<b>Rahavarat yhteensä</b>	<b>1 117 616</b>	<b>610 489</b>
Saadut korot	191 955	182 569
Maksetut korot	65 832	60 390
Saadut osingot	2 644	2 727

## Säästöpankkiryhmän oman pääoman muutoslaskelma

(1 000 euroa)	Perus- pääoma	Sijoitetun vapaan oman pääoman rahasto	Kantarahasto	Käyvän arvon rahasto (myytävissä olevat)	Suojaus- instrument- tien rahasto	Vararahasto	Muut rahastot	Rahastot yhteensä	Voittovarot	Säästöpankki- ryhmän omis- tajien osuus yhteensä	Määräys- vallattomat omistajat	Oma pääoma yhteensä
<b>Oma pääoma 1.1.2015</b>	<b>10 343</b>	<b>13 003</b>	<b>34 475</b>	<b>35 540</b>	<b>4 568</b>	<b>68 381</b>	<b>136 158</b>	<b>292 125</b>	<b>511 630</b>	<b>814 099</b>	<b>27 132</b>	<b>841 230</b>
<b>Laaja tulos</b>												
Tilikauden voitto								0	56 135	56 135	1 484	57 619
Muut laajan tuloksen erät				-13 018	-917			-13 935	621	-13 314	-1 743	-15 057
<b>Laaja tulos yhteensä</b>		<b>0</b>	<b>0</b>	<b>-13 018</b>	<b>-917</b>	<b>0</b>	<b>0</b>	<b>-13 935</b>	<b>56 756</b>	<b>42 821</b>	<b>-259</b>	<b>42 562</b>
<b>Liiketoimet omistajien kanssa</b>												
Voitonjako								0	-1 602	-1 602		-1 602
Siirrot erien välillä	9 995	46 420		-1 475		-4 664	-44 857	-4 576	-1 368	4 051	-4 051	0
Muut muutokset				117		4 359	-10 023	-5 548	4 137	-1 411	-570	-1 981
Muutokset, jotka eivät johtaneet määräysvallan muutokseen		-301						-301	578	277	206	483
<b>Oma pääoma yhteensä 31.12.2015</b>	<b>20 338</b>	<b>59 122</b>	<b>34 475</b>	<b>21 163</b>	<b>3 651</b>	<b>68 076</b>	<b>81 278</b>	<b>267 766</b>	<b>570 131</b>	<b>858 235</b>	<b>22 458</b>	<b>880 694</b>
<b>Oma pääoma 1.1.2016</b>	<b>20 338</b>	<b>59 122</b>	<b>34 475</b>	<b>21 163</b>	<b>3 651</b>	<b>68 076</b>	<b>81 278</b>	<b>267 766</b>	<b>570 131</b>	<b>858 235</b>	<b>22 458</b>	<b>880 694</b>
<b>Laaja tulos</b>												
Tilikauden voitto									56 361	56 361	835	57 197
Muut laajan tuloksen erät				16 374	254			16 628	-194	16 434	684	17 118
<b>Laaja tulos yhteensä</b>		<b>0</b>	<b>0</b>	<b>16 374</b>	<b>254</b>	<b>0</b>	<b>0</b>	<b>16 628</b>	<b>56 167</b>	<b>72 796</b>	<b>1 519</b>	<b>74 315</b>
<b>Liiketoimet omistajien kanssa</b>												
Voitonjako									-1 876	-1 876		-1 876
Siirrot erien välillä		1 234					4 157	5 391	-5 391	0		0
Muut muutokset		-3		-14		1 592		1 575	-1 322	253	17	269
<b>Oma pääoma yhteensä 31.12.2016</b>	<b>20 338</b>	<b>60 354</b>	<b>34 475</b>	<b>37 523</b>	<b>3 905</b>	<b>69 669</b>	<b>85 435</b>	<b>291 361</b>	<b>617 709</b>	<b>929 408</b>	<b>23 994</b>	<b>953 402</b>

# LAATIMISPERIAATTEET

## LIITE 1: KUVAUS SÄÄSTÖPANKKIRYHMÄSTÄ JA SÄÄSTÖPANKKIEN YHTEENLIITTYMÄSTÄ

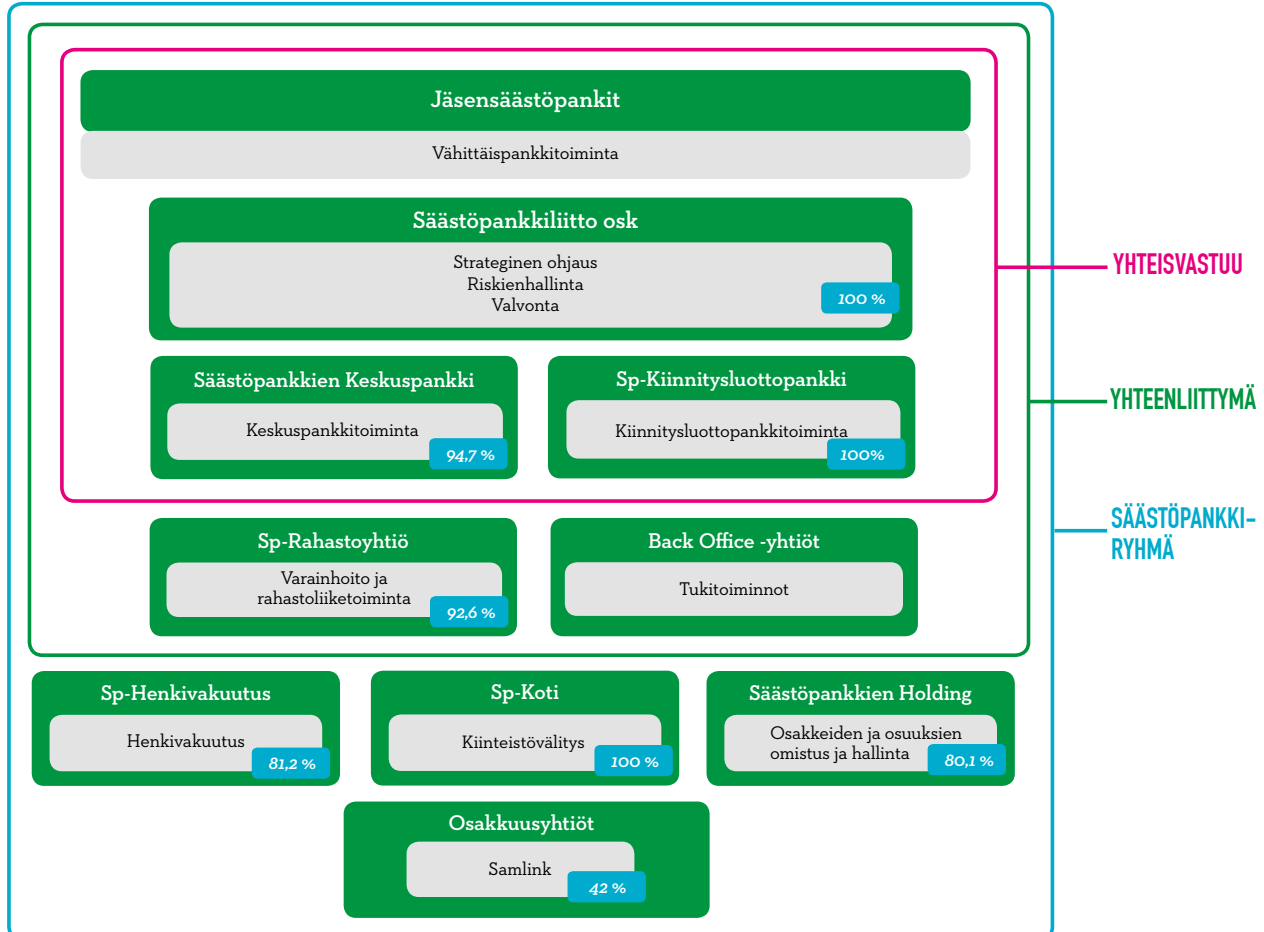
Säästöpankkiryhmä (jäljempänä myös "Ryhmä") on Suomen vanhin pankkiryhmä, joka koostuu Säästöpankkien yhteenliittymän muodostaneista Säästöpankeista, Keskusyhteisönä toimivasta Säästöpankkiliitosta sekä pankkien yhdessä omistamista tytä- ja osakkuusyhtiöistä. Säästöpankit ovat itsenäisiä alueellisia ja paikallisia pankkeja. Yhdessä Säästöpankit muodostavat pankkiryhmän, jossa yhdistyvät paikallisuus ja valtakunnallisuus. Säästöpankkien perustehtävä on edistää säästäväisyyttä ja asiakkaidensa taloudellista hyvinvointia lähellä asiakasta. Säästöpankit keskittyvät vähittäispankkitoimintaan, erityisesti päivittäisasiointiin, säästämisen ja sijoittamisen sekä lainaamisen palveluihin. Tuote- ja palveluvalikoimaa täydentävät Säästöpankkiryhmään kuuluvien tuote-yhtiöiden kanssa tuotettavat muut finanssialan palvelut ja tuotteet. Jäsen-säästöpankkien omistamat tuote- ja palveluyhtiöt tukevat ja edistävät Säästöpankkiryhmän liiketoimintaa joko vastuullaan olevien tuotteiden tai keskitetyn palvelutuotannon kautta. Ryhmän merkittävimmät tuote-yhtiöt ovat Säästöpankkien Keskuspankki Suomi Oyj, Sp-Kiinnitysluottopankki Oyj, Sp-Henkivakuutus Oy, Sp-Rahastoyhtiö Oy sekä Sp-Koti Oy.

Säästöpankkien yhteenliittymään (jäljempänä myös "Yhteenliittymä") kuuluvat yhteisöt muodostavat yhteenliittymästä an-

netussa laissa määritellyn taloudellisen kokonaisuuden, jossa Säästöpankkiliitto osk ja sen jäsenluottolaitokset vastaavat viime kädessä yhteisvastuullisesti toistensa veloista ja sitoumuksista. Säästöpankkien yhteenliittymän muodostavat Yhteenliittymän keskusyhteisönä toimiva Säästöpankkiliitto osk, 23 Säästöpankkia, Säästöpankkien Keskuspankki Suomi Oyj, Sp-Kiinnitysluottopankki Oyj sekä edellä mainittujen konsolidointiryhmiin kuuluvat yritykset ja Sp-Rahastoyhtiö Oy.

Säästöpankkiryhmän laajuus eroaa Säästöpankkien yhteenliittymän laajuudesta siinä, että Säästöpankkiryhmään kuuluu myös muita yhteisöjä kuin luotto- ja rahoituslaitoksia tai palveluyrityksiä. Näistä merkittävimmät ovat Sp-Henkivakuutus Oy ja Sp-Koti Oy. Säästöpankkiryhmä ei muodosta konsernia eikä luottolaitos-toiminnasta annetussa laissa määriteltyä konsolidointiryhmää, sillä Säästöpankkiliitto osk:illa ja sen jäsen-säästöpankeilla ei ole toisiinsa nähden yleisten konsernilaskentaperiaatteiden tarkoittamaa määräysvaltaa. Tämän vuoksi Säästöpankkiryhmälle ei voida määritellä emoyhtiötä.

Säästöpankkien yhteenliittymän ja sen ympärille muodostuvan Säästöpankkiryhmän rakenne on kuvattu alla olevassa kaaviossa (punainen kokonaisuus kuvaa yhteisvastuuta, vihreä Säästöpankkien yhteenliittymää ja sininen Säästöpankkiryhmää):



Säästöpankkien yhteenliittymään kuuluvien Säästöpankkien perustama Sp-Kiinnitysluotto pankki Oyj sai Euroopan Keskuspankin myöntämän kiinnitysluotto pankin toimiluvan maaliskuussa 2016 ja pankin toiminta käynnistettiin välittömästi. Sp-Kiinnitysluotto pankki kuuluu Säästöpankkien yhteenliittymään ja on Säästöpankkiliitto osk:in jäsenluottolaitos maaliskuusta 2016 alkaen.

Säästöpankit myivät syyskuussa 2016 omistamansa Aktia Hypoteekkipankki Oyj:n osakkeet. Aktia Hypoteekkipankki yhdisteltiin Ryhmän tilinpäätökseen pääomaosuusmenetelmällä myyntihetken saakka, kunnes Ryhmän huomattava vaikutusvalta yhtiössä kaupan myötä päättyi.

Säästöpankkiliitto osk toimii koko Säästöpankkiryhmän ryhmäohjauksesta ja sisäisestä valvonnasta vastaavana keskusyhteisönä. Laissa talletuspankkien yhteenliittymästä määrätään, että Säästöpankkien yhteenliittymän keskusyhteisön Säästöpankkiliitto osk:n on laadittava Säästöpankkiryhmän yhdistelty

tilinpäätös. Säästöpankkiliitto osk:n hallitus on vastuussa tilinpäätöksen laatimisesta. Tilinpäätös laaditaan Säästöpankkiryhmän muodostamasta taloudellisesta kokonaisuudesta. Kaikki jäljempänä esitetyt luvut ovat Säästöpankkiryhmän lukuja ellei toisin ole mainittu.

Säästöpankkiliitto osk:n kotipaikka on Espoo, ja sen rekisteröity osoite on Linnoitustie 9, 02600 Espoo.

Jäljennökset Säästöpankkiryhmän tilinpäätöksestä sekä tilinpäätöstiedotteesta ovat saatavissa internetosoitteesta [www.saastopankki.fi/saastopankkiryhma](http://www.saastopankki.fi/saastopankkiryhma) tai Säästöpankkiliiton toimiloista käyntiosoitteesta Linnoitustie 9, 02600 Espoo.

Säästöpankkiliitto osk:n hallitus on 16. helmikuuta 2017 hyväksynyt Säästöpankkiryhmän yhdistellyn tilinpäätöksen 31. joulukuulta 2016 päättyvältä tilikaudelta. Tilinpäätös annetaan tiedoksi osuuskunnan kokoukselle 16.3.2017.

## LIITE 2: LAATIMISPERIAATTEET

### Yleistä

Säästöpankkiryhmän yhdistelty tilinpäätös on laadittu kansainvälisten tilinpäätösstandardien (International Financial Reporting Standards, IFRS) mukaisesti siten kuin EU on standardit hyväksynyt.

Tilinpäätöstiedote 1.1.-31.12.2016 on laadittu IAS 34 Osavuosikatsaukset-standardin mukaisesti. Tilinpäätöstiedotteen laatimisperiaatteet ovat olennaisilta osin samat kuin vuoden 2015 tilinpäätöksessä.

Tilinpäätöstiedote on tilintarkastettu.

Säästöpankkiryhmän tilinpäätös laaditaan euroina, joka on Ryhmän kirjanpito- ja toiminnallinen valuutta. Tilinpäätöstiedote esitetään tuhansina euroina, ellei toisin ole mainittu.

### Merkittävimmät johdon harkintaa edellyttävät laatimisperiaatteet ja arvioihin sisältyvät keskeiset epävarmuustekijät

IFRS-standardien mukaisen tilinpäätöksen laatiminen vaatii Säästöpankkiryhmän johdolta harkintaa sekä arvioiden ja olettusten tekemistä, jotka vaikuttavat tilinpäätöksessä esitettäviin varoihin ja velkoihin sekä muihin tietoihin kuten tuottojen ja kulujen määrään. Vaikka arviot perustuvat johdon tämän hetkiseen parhaaseen näkemykseen, on mahdollista, että toteumat poikkeavat tilinpäätöksessä käytetyistä arvioista.

Ryhmän keskeiset arviot koskevat tulevaisuutta ja tilinpäätöspäivän arvioihin liittyviä keskeisiä epävarmuustekijöitä ja ne liittyvät erityisesti käyvän arvon määrittämiseen, rahoitusvarojen arvonalentumisiin, henkivakuutus sopimuksista aiheutuvan velan määrittämiseen, laskennallisten verosaamisten kirjaamiseen vahvistetuista tappioista sekä eläkevelvoitteiden nykyarvoon.

Johdon harkintaa edellyttävissä laatimisperiaatteissa ja arvioihin sisältyvissä epävarmuustekijöissä ei ole tapahtunut merkittävää muutosta tilinpäätökseen 2015 verrattuna.

### Päätyneellä tilikaudella sovelletut uudet ja muutetut standardit

Säästöpankkiryhmä on noudattanut vuoden 2016 alusta alkaen seuraavia voimaan tulleita uusia ja muutettuja standardeja:

- Vuosittaiset parannukset IFRS-standardeihin, muutoskokoelma 2012-2014 (sovellettava 1.1.2016 tai sen jälkeen alkavilla tilikausilla): Annual Improvements -menettelyn kautta standardeihin tehtävät pienet ja vähemmän kiireelliset muutokset kerätään yhdeksi kokonaisuudeksi ja toteutetaan kerran vuodessa. Muutokset koskevat neljää standardia. Muutosten vaikutukset vaihtelevat standardeittain, mutta ne eivät ole merkittäviä Säästöpankkiryhmälle.
- Muutokset IAS 1:een Tilinpäätöksen esittäminen - Tilinpäätöksessä esitettäviä tietoja koskeva hanke (sovellettava 1.1.2016 tai sen jälkeen alkavilla tilikausilla). Muutokset selventävät IAS 1:n ohjeistusta olennaisuuteen, tuloslaskelma- ja tase-erien yhdistämiseen, väliotsikoiden esittämiseen sekä tilinpäätöksen rakenteeseen ja laadintaperiaatteisiin liittyen. Säästöpankkiryhmä on tehty hyvin pieniä muutoksia tilinpäätöksen esittämiseen.
- Muutokset IAS 16:een Aineelliset käyttöomaisuushyödykkeet ja IAS 38:aan Aineettomat hyödykkeet - Hyväksyt-

tävien poistomenetelmien selventäminen (sovellettava 1.1.2016 tai sen jälkeen alkavilla tilikausilla): Muutoksilla kielletään aineettomien hyödykkeiden poistojen tekeminen myyntituottoihin perustuen. Poikkeuksellisesti poistot voidaan tehdä myyntituottoihin perustuen ainoastaan, jos myyntituottojen ja aineettoman hyödykkeen taloudellisen hyödyn kuluminen korreloivat erittäin paljon toisiinsa. Aineellisiin hyödykkeisiin ei voida soveltaa myyntituottoihin perustuvaa poistomenetelmää. Standardimuutoksilla ei ole ollut vaikutusta Säästöpankkiryhmän tilinpäätökseen, sillä poistoja ei ole tehty myyntituottoihin perustuen.

- Muutokset IFRS 10:een Konsernitilinpäätös, IFRS 12:een Tilinpäätöksessä esitettävät tiedot osuuksista muissa yhteisöissä ja IAS 28:aan Sijoitukset osakkuus- ja yhteisyrityksiin - Sijoitusyhteisöt: Konsernitilinpäätökseen yhdistelemistä koskevan poikkeuksen soveltaminen (Sovellettava 1.1.2016 tai sen jälkeen alkavilla tilikausilla): Muutokset selventävät helpotusta konsernitilinpäätöksen laadintapakosta tilanteessa, jossa konserniin sisältyy sijoitusyhteisöjä. Muutokset tuovat helpotuksia myös ei-sijoitusyhteisömuotoisten sijoittajien sellaisten osakkuus- ja yhteisyrityssijoitusten käsittelyyn, jotka itsessään ovat sijoitusyhteisöjä. Muutoksilla ei ole ollut vaikutusta Säästöpankkiryhmän tilinpäätökseen.
- Muutokset IFRS 11:een Yhteisjärjestelyt - Kirjanpito käsittely hankittaessa osuuksia yhteisissä toiminnoissa (sovellettava 1.1.2016 tai sen jälkeen alkavilla tilikausilla): Standardimuutokset edellyttävät liiketoimintojen yhdistämisen kirjanpito-periaatteiden soveltamista yhteisten toimintojen hankintoihin silloin kun kyseessä on liiketoiminta. Muutoksilla ei ole ollut vaikutusta Säästöpankkiryhmän tilinpäätökseen. Säästöpankkiryhmällä ei ole ollut yhteisten toimintojen hankintoja, joissa olisi kyseessä liiketoiminnan hankinta.

### Tulevilla tilikausilla sovellettaviksi tulevat uudet ja muutetut standardit sekä tulkinnat

Säästöpankkiryhmä ei ole vielä soveltanut seuraavia, IASB:n jo julkistamia uusia tai uudistettuja standardeja ja tulkintoja. Ryhmä ottaa ne käyttöön kunkin standardin ja tulkinnan voimaantulopäivästä lähtien, tai mikäli voimaantulopäivä on muu kuin tilikauden ensimmäinen päivä, voimaantulopäivää seuraavan tilikauden alusta lukien.

\* = Kyseistä säännöstä ei ole hyväksytty sovellettavaksi EU:ssa 31.12.2016.

- IFRS 15 Myyntituotot asiakassopimuksista (sovellettava 1.1.2018 tai sen jälkeen alkavilla tilikausilla): Uusi standardi korvaa nykyiset IAS 18- ja IAS 11-standardit ja niihin liittyvät tulkinnat. IFRS 15 sisältää viisivaiheisen ohjeistuksen myyntituottojen kirjaamisesta: mihin määrään ja milloin myyntituotot kirjataan. Myynti kirjataan määräysvallan siirtymisen perusteella joko ajan kuluessa tai yhtenä ajankohtana, kun asiakassopimukseen liittyvät suoritevelvoitteet täyttyvät. Standardi lisää myös esitettävien liitetietojen määrää.

Uusi standardi ei vaikuta rahoitusinstrumenttien tai vakuutus sopimusten tuloutukseen ja koskee lähinnä erilaisia palkkiotuottoja. Korko- ja osinkotuottojen tuloutus perustuu jatkossa IFRS 9 -standardiin eikä tuloutusperusteisiin ole tulossa muutosta nykyiseen IAS 18 -standardin mukaiseen käsittelyyn verrattuna. Säästöpankkiryhmän tuottojen tulou-

tus perustuu siten merkittäviltä osin rahoitusinstrumenttien osalta IFRS 9 (korvaa 1.1.2018 alkaen nykyisen IAS 39 standardin) ja vakuutus sopimusten osalta IFRS 4 -standardeihin.

Säästöpankkiryhmän palkkiotuotot sisältävät pääosin palkkioita, jotka kirjataan suoriteperusteisesti, kun tietty palvelu tai toimenpide on suoritettu. Lisäksi ns. jatkuvien palveluiden, kuten omaisuudenhoidon osalta sovittu palkkio kirjataan ajan kulumisen perusteella. Säästöpankkiryhmän omaisuudenhoidon palkkiot eivät ole tuottosidonnaisia. Näiden palveluiden osalta asiakassopimukseen liittyvien suoritevelvoitteiden täyttyminen on selkeästi todennettavissa eikä tuloutukseen ole tulossa muutoksia nykykäytäntöön verrattuna. Ryhmällä on liiketoiminnan laajuus huomioiden hyvin vähän tuottoja, joihin standardimuutoksella arvioidaan olevan vaikutusta. IFRS 15 -standardin vaikutusten Säästöpankkiryhmän tulokseen ja tilinpäätösraportointiin arvioidaan olevan kokonaisuudessaan vähäiset.

- Muutokset IFRS 15:een Myyntituotot asiakassopimuksista - Clarifications to IFRS 15 Revenue from Contracts with Customers\* (sovellettava 1.1.2018 tai sen jälkeen alkavilla tilikausilla). Selvennykset on sisällytetty edellä kuvattuun IFRS 15 vaikutusten arviointiin.
- IFRS 9 Rahoitusinstrumentit ja siihen tehdyt muutokset (sovellettava 1.1.2018 tai sen jälkeen alkavilla tilikausilla): IFRS 9 korvaa nykyisen IAS 39-standardin. Uuteen standardiin sisältyy uudistettu ohjeistus rahoitusinstrumenttien kirjaamisesta ja arvostamisesta. Tämä kattaa myös uuden, odotettuja luottotappioita koskevan kirjanpitokäsittelyn mallin, jota sovelletaan rahoitusvaroista kirjattavien arvonalentumisen määrittämiseen. Standardin yleistä suojauslaskentaa koskevat säännökset on myös uudistettu. IAS 39:n säännökset rahoitusinstrumenttien taseeseen kirjaamisesta ja taseesta pois kirjaamisesta on säilytetty.

## IFRS 9 standardin käyttöönotto

Säästöpankkiryhmä on laatinut esiselvityksen IFRS 9 -standardin käyttöönoton vaikutuksista ja tehdyn selvityksen perusteella arvioi, että IFRS 9 -standardin käyttöönotolla on merkittäviä vaikutuksia Säästöpankkiryhmälle niin tilinpäätöksen, sisäisten prosessien kuin järjestelmävaatimusten osalta.

Säästöpankkiryhmässä on käynnissä koko Ryhmän kattava IFRS 9 hanke. Ryhmätasoisella hankkeella varmistetaan IFRS 9 -standardin yhdenmukainen soveltaminen läpi Ryhmän. IFRS 9 hanketta ohjaa sitä varten perustettu ohjausryhmä, joka raportoi hankkeen etenemisestä edelleen Säästöpankki-liiton tarkastusvaliokunnalle. Hankkeeseen osallistuu henkilöitä taloushallinnosta, riskienvalvonnasta, tasehallinnasta ja tietohallinnosta.

Hanke on käyttöönottovalihevissa ja tavoitteena on täysi IFRS 9 valmius 1.1.2018, jolloin IFRS 9 -standardin soveltaminen alkaa. Hanke on aikataulutettu niin, että rinnakkainen laskenta olisi mahdollista vuoden 2017 jälkimmäisellä puolivuotiskaudella.

Säästöpankkien yhteenliittymä soveltaa luottoriskin pääomavaateen laskentaan standardimenetelmää eikä IFRS 9 -standardin implementoinnissa ole siten mahdollista hyödyntää vakavaraisuudenlaskennassa käytettäviä malleja ja järjestelmävalmiuksia vaan ne tulee luoda kokonaisuudessaan IFRS 9 -standardin soveltamista varten.

Säästöpankkiryhmä aikoo soveltaa siirtymäsääntöjen antamia poikkeuksia IFRS 9 -standardin mukaisten vertailutietojen esittämättä jättämiselle.

## Luokittelu ja arvostaminen

IFRS 9 -standardin mukaan rahoitusvarat luokitellaan sekä varojen hallintaan käytetyn liiketoimintamallin, että niihin liittyvien sopimusperusteisten rahavirtojen ominaisuuksien perusteella. Liiketoimintamallin ja rahavirtaominaisuuksien perusteella rahoitusvarat luokitellaan joko käypään arvoon tulosvaikutteisesti, käypään arvoon muiden laajan tuloksen erien kautta tai jaksotettuun hankintameno arvoon tulosvaikutteisesti.

Säästöpankkiryhmän rahoitusvarojen luokittelussa ei ole odotettavissa merkittävää muutosta käypään arvoon ja jaksotettuun hankintameno arvoon arvostamisen välillä. Instrumentit, jotka on luokiteltu IAS 39 mukaisesti lainoiksi ja saamisiksi tai eräpäivään asti pidettäviksi rahoitusvaroiksi arvostetaan lähtökohtaisesti edelleen jaksotettuun hankintameno sovellettaessa IFRS 9 -standardia. Merkittävin muutos luokittelun osalta tapahtuu tuloksen ja muiden laajan tuloksen erien välillä, niin että aikaisempaa enemmän rahoitusvaroja arvostetaan käypään arvoon tulosvaikutteisesti. Näistä merkittävimminä instrumentteina ovat sijoitukset rahasto-osuuksiin sekä suorat osakesijoitukset. Säästöpankkiryhmällä ei ole merkittäviä oman pääoman ehtoisia sijoituksia, jotka luokiteltaisiin IFRS 9 -standardia sovellettaessa käypään arvoon muiden laajan tuloksen erien kautta arvostettaviksi.

Rahoitusvelkojen luokitteluun sovellettavat periaatteet ovat IFRS 9 -standardissa lähtökohtaisesti samat kuin IAS 39:ssä. Rahoitusvelat arvostetaan edelleen joko jaksotettuun hankintameno tai käypään arvoon tulosvaikutteisesti.

Luokittelulla ja arvostamisella ei arvioida olevan merkittävää vaikutusta Säästöpankkien yhteenliittymän vakavaraisuuteen, sillä merkittävimmät muutokset luokittelussa tapahtuvat tuloksen ja muiden laajan tuloksen erien välillä, jotka molemmat luetaan Yhteenliittymän ensisijaisiin omiin varoihin eikä niillä näin ollen ole vaikutusta Yhteenliittymän omiin varoihin.

## Arvonalentumiset

Arvonalentumisten käsittely muuttuu merkittävästi IFRS 9 -standardin myötä. IAS 39 -standardissa arvonalentumiset on kirjattu toteutuneen arvonalentumisen mallin mukaisesti, kun taas IFRS 9 -standardissa arvonalentumisten kirjausperiaate perustuu odotettavissa olevien luottotappioiden malliin.

Odotettavissa olevat luottotappiot kirjataan jaksotettuun hankintameno arvoon arvostettavista instrumenteista sekä niistä vieraan pääoman ehtoisista instrumenteista, jotka arvostetaan käypään arvoon muiden laajan tuloksen erien kautta. Lisäksi soveltamisalaan kuuluvat myös luottositoumukset ja takaussopimukset.

Säästöpankkiryhmä tulee jakamaan odotettavissa olevien luottotappioiden laskentaa varten sopimukset niiden riskiominaisuuksien mukaisesti kuuteen segmenttiin:

- 1) Vähittäisasiakkaat (pl. asuntoluotot)
- 2) Yritysasiakkaat (pl. asuntoluotot)
- 3) Asuntoluotot (ml. vähittäisasiakkaiden ja yritysasiakkaiden asuntoluotot)
- 4) Julkinen sektori (sisältää koko julkisen sektorin sekä valtion takaamat opintolainat)
- 5) Rahoituslaitokset ja yleishyödylliset yhteisöt
- 6) Sijoitusportfolio

Odotettavissa olevien luottotappioiden laskennassa Ryhmä aikoo käyttää pääosin mallia, joka perustuu maksukyvyttömyyden todennäköisyyden (Probability of default, PD) ja tappio-osuuden (loss given default, LGD) sekä vastuun määrään maksukyvyttömyyshetkellä (Exposure at default, EAD). Rahoitusvarojen, jotka on luokiteltu julkinen sektori, rahoituslaitokset sekä yleishyödylliset yhteisöt - segmentteihin, osalta Ryhmä aikoo hyödyntää odotettavissa olevien luottotappioiden laskemisessa tappioasteeseen perustuvaa lähestymistapaa (Loss rate). Luottokorttisaamisten osalta odotettavissa olevan luottotappion määrittäminen tulee perustumaan Roll Rate - lähestymistapaan.

IFRS 9 -standardi edellyttää, että odotettavissa olevan luottotappion määrittämisessä hyödynnetään kohtuudella saatavissa olevaa taloudellista informaatiota sisältäen ennusteita tulevasta taloudellisista olosuhteista. Tästä syystä laskennassa käytetään makroekonomista dataa laskettaessa sopimuksen elinkaaren odotettavissa olevia luottotappioita. Makroekonominen data sisältää tietoa mm. arvioidusta työttömyysasteesta, koroista, inflaatiosta ja kiinteistöjen hintojen kehityksestä.

IFRS 9 -standardi edellyttää arvioimaan onko saatavan luottoriski kasvanut merkittävästi taseeseen merkitsemisen jälkeen. Luottoriskin merkittävän kasvun arvioinnissa Säästöpankkiryhmä aikoo käyttää mm. luottoluokituksen muutosta (niin absoluuttista kuin suhteellista), maksuviivietietoa sekä tietoja lainanhoitajoustoista. Maksukyvyttömyyden todennäköisyys (default) määritellään odotettavissa olevien luottotappioiden laskennassa Ryhmän luottopolitiikan mukaisesti. Säästöpankkiryhmä aikoo soveltaa alhaista luottoriskiä koskevaa helpotusta valtion takaamiin opintolainoihin ja valtion lainoihin.

Euroopan pankkivalvoja EBA (European Banking Authority) julkaisi 10.11.2016 vaikuttavuusanalyysin tulokset, johon osallistui 58 pankkia EU alueelta (Säästöpankkiryhmä ei osallistunut ko. kyselyyn). EBA:n vaikuttavuusanalyysin mukaan arvonalentumisten arvioidaan vaikuttavuusanalyysiin osallistuvien pankkien mukaan kasvavan keskimäärin 18-30 %. Tämä vastaa Säästöpankkiryhmän omaa alustavaa arviota Säästöpankkiryhmän arvonalentumisten kasvusta. Implementoinnin tässä vaiheessa arviota ei ole vielä mahdollista tarkentaa. Säästöpankkiryhmä arvioi, että tarkempi laskelma odotettavissa olevien luottotappioiden määrästä saadaan vuoden 2017 kolmannen neljänneksen aikana.

Arvonalentumisten määrä kasvaa mm. siitä syystä, että IFRS 9 -standardissa siirrytään kirjaamaan odotettavissa olevia luottotappioita IAS 39 -standardin toteutuneiden arvonalentumisten sijaan. Arvonalentuminen joudutaan myös arvioimaan kaikista standardin soveltamisalaan kuuluvista eristä, mukaan lukien korkean luottokelpoisuuden omaaville yhtiöille myönnettyistä luotoista. IFRS 9 -standardissa arvonalentumistarkastelu laajenee myös taseen ulkopuolisiin vastuisiin.

EU-komission nykyisellä ehdotuksella IFRS 9:n odotettavissa olevien luottotappioiden käsittelystä vakavaraisuuslaskennassa ei ole merkittävää vaikutusta Säästöpankkien yhteenliittymän omiin varoihin tai vakavaraisuustunnuslukuihin.

### Suojauslaskenta

IFRS 9 -standardin myötä suojauslaskennan soveltaminen tulee olemaan periaatepohjaisempaa ja suojauskohteiden ja suojausinstrumenttien käyttömahdollisuudet kasvavat. Suojauslaskenta ja riskienhallinnan strategiat yhdistetään aikaisempaa vahvemmin.

Siirtymisellä IFRS 9 -standardin soveltamiseen yleisen suojauslaskennan osalta ei arvioida olevan vaikutusta olemassa oleviin suojaussuhteisiin. Suurin osa Säästöpankkiryhmän suojauslaskennasta on ns. makrosuojausta ja kuuluu edelleen IAS 39 -standardin alle. Suojauslaskennan muutoksilla ei arvioida olevan vaikutusta Säästöpankkien yhteenliittymän vakavaraisuuteen.

- IFRS 16 Vuokrasopimukset\* (sovellettava 1.1.2019 tai sen jälkeen alkavilla tilikausilla). Uusi standardi korvaa IAS 17 -standardin ja siihen liittyvät tulkinnat. IFRS 16 -standardi edellyttää vuokralle ottajilta vuokrasopimusten merkitsemistä taseeseen vuokranmaksuvelvoitteena sekä siihen liittyvänä omaisuuseränä. Taseeseen merkitseminen muuttuu paljon IAS 17:n mukaista rahoitusleasingin kirjanpito-käsittelyä. Taseeseen merkitsemisestä on kaksi helpotusta, jotka koskevat lyhytaikaisia enintään 12 kuukautta kestäviä vuokrasopimuksia sekä arvoltaan enintään USD 5 000 olevia hyödykkeitä. Vuokralle antajien kirjanpito-käsittely tulee säilymään suurelta osin nykyisen IAS 17:n mukaisena. Säästöpankkiryhmässä on aloitettu standardin vaikutusten alustava arviointi. Sen mukaan erityisesti Säästöpankkiryhmän käytössä olevat vuokratilat konttoreille ja hallinnollisille yksiköille tuovat muutoksia Ryhmän laskentakäytäntöihin. Standardin vaikutusten analysointi Säästöpankkiryhmän tilinpäätökseen on kuitenkin edelleen kesken ja lopullisten vaikutusten arviointinen vaatii Ryhmän sopimuskannan tarkempaa analysointia.
- Muutos IAS 7:ään Rahavirtalaskelmat- Disclosure Initiative\* (sovellettava 1.1.2017 tai sen jälkeen alkavilla tilikausilla). Muutoksilla pyritään siihen, että tilinpäätöksen käyttäjät voisivat arvioida rahoitustoiminnasta syntyvien rahavirtavaiikutusten ja ei-rahavirtavaiikutteisten velkojen muutoksia. Standardimuutos vaikuttaa Säästöpankkiryhmän liitetietoihin.
- Muutos IAS 12:een Tuloverot - Recognition of Deferred Tax Assets for Unrealised Losses \*(sovellettava 1.1.2017 tai sen jälkeen alkavilla tilikausilla). Muutokset selventävät, että vähennyskelpoisen väliaikaisen eron olemassaolo riippuu yksinomaan omaisuuserän ja sen verotusarvon vertaamisesta tilinpäätöshetkellä, eikä siihen vaikuta mahdolliset tulevat muutokset omaisuuserän kirjanpitoarvossa tai siinä tavassa, kuinka kirjanpitoarvoa vastaava määrä kertyy tulevaisuudessa. Standardimuutoksella ei ole vaikutusta Säästöpankkiryhmän tilinpäätökseen, sillä tuloverojen nykykäsittely vastaa standardin selvennyksiä.
- Muutokset IFRS 4:ään Vakuutus sopimukset - Applying IFRS 9 Financial Instruments with IFRS 4 Insurance Contracts\* (sovellettava 1.1.2018 tai sen jälkeen alkavilla tilikausilla). Muutoksilla vastataan vakuutusaloituksen huoleen liittyen soveltamisen aloittamiseen eri ajankohtina. Standardiin tuodaan kaksi vaihtoehtoista menettelytapaa tilapäisen kirjanpidossa syntyvän yhteensopimattomuuden ja volatiliiteetin helpottamiseksi. Raportoitavan yhtiön tasolla annetaan mahdollisuus lykätä IFRS 9:n käyttöönottoa enintään 1.1.2021 saakka. Vakuutus- ja pankkipainotteisen ryhmittymän tasolla annetaan ns. overlay mahdollisuus, jossa vakuutus sopimusten katteen IFRS 9:n ja IAS 39:n mukaisten tulosten erotus voidaan merkitä muihin laajan tuloksen eriin. Lykkäysvaihtoehtoa on mahdollista soveltaa ainoastaan raportoivan yhtiön tasolla, kun raportoivan yhteisön pääasiallinen toimiala on vakuuttaminen. Lykkäysvaihtoehto ei ole sovellettavissa Säästöpankkiryhmän konsolidoidussa tilinpäätöksessä. Konsolidointitasolla eli Säästöpankkiryhmällä on mahdollista soveltaa overlayvaihtoehtoa. Overlay-vaihtoehdon soveltaminen vähentäisi hieman IFRS 9:n tuomaa



tulosvolatiliteettiä, sillä IFRS 9:n myötä vakuutustoiminnan sijoitusten osalta tulisi nykyistä kirjauskäytäntöä enemmän arvostettavaksi käypään arvoon tulosvaikutteisesti nykyisen käypään arvoon muiden laajan tuloksen erien kautta (myytävissä olevat rahoitusvarat) sijasta. Overlay-vaihtoehto mahdollistaa tämän erotuksen kirjaamisen muihin laajan tuloksen eriin. Säästöpankkiryhmä ei ole tehnyt vielä lopullista päätöstä overlay-vaihtoehtoon soveltamisesta.

- Muutokset IFRS 10:een Konsernitilinpäätös ja IAS 28:een Sijoitukset osakkuus- ja yhteisyrityksiin - Sale or Contribution of Assets between an Investor and its Associate or Joint Venture\* (voimaantuloa on toistaiseksi lykätty eikä voimaantulon ajankohtaa ole päätetty). Standardimuutoksella tarkennetaan ohjeistusta, kun kyseessä on omaisuuserien myynti tai panos sijoittajan ja sen osakkuus- tai yhteisyrityksen välillä. Standardimuutoksella ei ole näillä näkymin vaikutusta Säästöpankkiryhmän tilinpäätökseen.
- Tulkinta IFRIC 22 Foreign Currency Transactions and Advance Consideration\* (sovellettava 1.1.2018 tai sen jälkeen alkavilla tilikausilla). Kun ulkomaanrahan määräinen - omaisuuserään, kuluun tai tuottoon liittyvä - ennakkosuoritus maksetaan tai vastaanotetaan, IAS 21 Valuuttakurssien muutosten vaikutukset ei ota kantaa siihen, miten kyseisen erän muuntamisen toteutumispäivä määritetään. Tulkinta selventää, että toteutumispäivä on se päivä, jolloin yhteisö alun perin kirjaa ennakkosuorituksesta ennakkomaksun tai tuloennakon. Liiketoimen muodostuessa useista ennakkosuorituksista, toteutumispäivä määritetään erikseen kullekin yksittäiselle suoritukselle. Standardimuutoksella ei ole merkittävää vaikutusta Säästöpankkiryhmän tilinpäätökseen, sillä Ryhmällä on hyvin vähän ulkomaanrahan määräisiä omaisuuseriä ja/tai liiketoimia.

- Muutokset IAS 40:ään Sijoituskiinteistöt - Transfers of Investment Property\* (sovellettava 1.1.2018 tai sen jälkeen alkavilla tilikausilla). Muutokset selventävät, että johdon aikomusten muuttuminen ei yksinään osoita sijoituskiinteistön käyttötarkoituksen muuttumista. Käyttötarkoituksen muutosta osoittavat esimerkit standardissa on myös muutettu niin, että ne viittaavat myös rakenteilla olevaan kiinteistöön samoin kuin valmiiseen kiinteistöön. Standardimuutoksella ei ole merkittävää vaikutusta Säästöpankkiryhmän tilinpäätökseen.
- Vuosittaiset parannukset IFRS-standardeihin, muutoskoelma 2014-2016\* (sovellettava IFRS 12:n osalta 1.1.2017 tai sen jälkeen alkavilla tilikausilla, IFRS 1:n ja IAS 28:n osalta 1.1.2018 tai sen jälkeen alkavilla tilikausilla): Annual Improvements -menettelyn kautta standardeihin tehtävät pienet ja vähemmän kiireelliset muutokset kerätään yhdeksi kokonaisuudeksi ja toteutetaan kerran vuodessa. Muutokset koskevat kolmea standardia. Muutosten vaikutukset vaihtelevat standardeittain, mutta ne eivät ole merkittäviä.

Muilla tulevaisuudessa käyttöön otettavilla uusilla ja muutetuilla standardeilla ei arvioida olevan vaikutusta Säästöpankkiryhmän taloudellisiin raportteihin.

# TILIKAUDEN TULOS

## LIITE 3: SEGMENTTI-INFORMAATIO

Säästöpankkiryhmä raportoi segmenttitiedot IFRS 8 standardin mukaisesti. IFRS 8:n mukaan raportointi ylimmälle operatiiviselle päätöksentekijälle muodostaa segmenttiraportoinnin perustan. Tilinpäätöksessä segmenttitietona esitettävän informaation segmenttijako perustuu täten samaan jakoon, jota noudatetaan johdon raportoinnissa.

Säästöpankkiryhmän ylimpänä operatiivisena päätöksentekijänä toimii Säästöpankkiliitto osk:n hallitus. Säästöpankkiliitto osk toimii Säästöpankkien yhteenliittymän Keskusyhteisönä, ja Säästöpankkiliitto osk:n sääntöjen mukaan Säästöpankkiryhmän resurssien kohdistamisesta ja tuloksellisuuden arvioinnista vastaa ensisijaisesti Keskusyhteisön hallitus.

Säästöpankkiryhmän raportoitavat segmentit ovat Pankkitoiminta sekä Varainhoito- ja henkivakuutustoiminta. Raportoitaviin segmentteihin kuulumaton toiminta esitetään täsmäytyslaskelmilla.

Pankkitoimintasegmenttiin sisältyvät jäsensäästöpankit, Säästöpankkien Keskuspankki Suomi Oyj ja Sp-Kiinnitysluottopankki Oyj. Säästöpankit harjoittavat vähittäispankkitoimintaa. Säästöpankkien Keskuspankki toimii jäsenpankkien keskusluottolaitoksena. Sp-Kiinnitysluottopankki harjoittaa kiinnitysluottopankkitoimintaa. Pankkitoiminnan merkittävimmät tuottoerät ovat korkokate, palkkiotuotot ja sijoitustoiminnan tuotot. Merkittävimmät kuluerät ovat henkilöstökulut sekä muut liiketoiminnan kulut.

Varainhoito- ja henkivakuutussegmenttiin sisältyy Sp-Rahastoyhtiö Oy sekä Sp-Henkivakuutus Oy. Sp-Rahastoyhtiö Oy harjoittaa sijoitusrahastojen hallinnointia sekä omaisuudenhoitoa ja Sp-Henkivakuutus Oy henkivakuutustoimintaa. Varainhoito- ja henkivakuutussegmentin merkittävimmät tuottoerät ovat palkkiotuotot, vakuutusmaksutulo sekä sijoitustoiminnan tuotot. Merkittävimmät kuluerät ovat palkkiokulut, korvauskulut, henkilöstökulut sekä liiketoiminnan muut kulut.

Segmenttiraportointi laaditaan noudattaen Säästöpankkiryhmän tilinpäätöksen laatimisperiaatteita.

Ryhmän sisäiset transaktiot eliminoidaan raportoitavien segmenttien sisällä ja välillä. Hankintameno-eliminoinnit, määräsvallattomien omistajien osuus sekä muut Ryhmän sisäiset järjestelyt sisältyvät täsmäytyslaskelmilla esitettäviin eliminoiteihin.

Segmenttien välinen hinnoittelu perustuu markkinahintoihin.

IFRS 8 mukaisesti Säästöpankkiryhmän tulee ilmoittaa, jos tuotot liiketoimista yhden yksittäisen ulkoisen asiakkaan kanssa ylittävät 10 % Ryhmän tuotoista. Säästöpankkiryhmällä ei ole asiakkaita, joiden tuotot ylittäisivät 10 % Ryhmän tuotoista.

Tuloslaskelma 2016 (1 000 euroa)	Pankkitoiminta	Varainhoito ja henkivakuutus	Raportoittavat segmentit yhteensä
Korkokate	131 722	-26	131 696
Palkkiotuotot ja -kulut, netto	51 285	21 295	72 579
Sijoitustoiminnan ja kaupankäynnin nettotuotot	19 099		19 099
Henkivakuutustoiminnan nettotuotot		11 810	11 810
Liiketoiminnan muut tuotot	12 201	13	12 215
<b>Liiketoiminnan tuotot yhteensä *</b>	<b>214 306</b>	<b>33 093</b>	<b>247 399</b>
Henkilöstökulut	-63 488	-5 739	-69 226
Liiketoiminnan muut kulut ja poistot yhteensä	-91 954	-6 344	-98 299
<b>Liiketoiminnan kulut yhteensä</b>	<b>-155 442</b>	<b>-12 083</b>	<b>-167 525</b>
Arvon alentumistappiot rahoitusvaroista	-8 411		-8 411
Osuus osakkuusyhtiön tuloksesta	-482		-482
<b>Tulos ennen veroja</b>	<b>49 971</b>	<b>21 010</b>	<b>70 982</b>
Tuloverot	-8 281	-4 246	-12 527
<b>Tilikauden tulos</b>	<b>41 690</b>	<b>16 765</b>	<b>58 455</b>
<b>* josta ulkoista</b>	<b>212 627</b>	<b>32 569</b>	<b>245 195</b>
<b>* josta sisäisiä</b>	<b>1 680</b>	<b>525</b>	<b>2 204</b>
<b>Tase 2016</b>			
Käteiset varat	1 100 784		1 100 784
Käypään arvoon tulosvaikutteisesti kirjattavat rahoitusvarat	9 460		9 460
Lainat ja saamiset luottolaitoksilta	20 855		20 855
Lainat ja saamiset asiakkailta	6 942 946		6 942 946
Johdannaiset	72 024		72 024
Sijoitusomaisuus	1 344 047		1 344 047
Henkivakuutustoiminnan varat		708 019	708 019
Muut varat	135 912	7 019	142 931
<b>Varat yhteensä</b>	<b>9 626 030</b>	<b>715 038</b>	<b>10 341 068</b>
Velat luottolaitoksille	227 049		227 049
Velat asiakkaille	6 123 301		6 123 301
Johdannaiset	2 289		2 289
Liikkeeseenlasketut velkakirjat	2 049 588		2 049 588
Henkivakuutustoiminnan velat		671 125	671 125
Velat, joilla on huonompi etuoikeus	121 438	213	121 651
Muut velat	155 549	7 574	163 123
<b>Velat yhteensä</b>	<b>8 679 214</b>	<b>678 912</b>	<b>9 358 126</b>
Henkilöstön määrä kauden lopussa	1 076	79	1 155

Täsmäytyslaskelmat (1 000 euroa)	1-12/2016	1-12/2015
<b>Tuotot</b>		
Raportoitavien segmenttien tuotot yhteensä	247 399	237 345
Allokoimattomat tuotot, muut toiminnot **	-2 023	-6 814
<b>Säästöpankkiryhmän tuotot yhteensä</b>	<b>245 376</b>	<b>230 531</b>
<b>Tulos</b>		
Raportoitavien segmenttien tulos yhteensä	58 455	62 887
Allokoimattomat erät, muut toiminnot	-1 258	-5 268
<b>Säästöpankkiryhmän tulos yhteensä</b>	<b>57 197</b>	<b>57 619</b>

\*\* Pankkitoiminnan liiketoiminnan muut tuotot sisältävät Säästöpankkien Vakuusrahaston pääomanpalautuksia, jotka tilikaudella 2015 oli 6,2 miljoonaa euroa. Säästöpankkien Vakuusrahasto lopetti toimintansa suunnitellusti keväällä 2015. Säästöpankkien Vakuusrahaston palauttamat varat esitetään pankkitoiminta-segmentin liiketoiminnan muissa tuotoissa. Säästöpankkiryhmän tuloksessa palautuneilla varoilla ei ole Ryhmän sisäisenä eränä tulosvaikutusta, minkä vuoksi allokoimattomat erät muista toiminnoista on tilikaudella 2015 negatiivinen.

	31.12.2016	31.12.2015
<b>Varat</b>		
Raportoitavien segmenttien varat yhteensä	10 341 068	9 073 880
Allokoimattomat varat, muut toiminnot	82 578	115 510
<b>Säästöpankkiryhmän varat yhteensä</b>	<b>10 423 646</b>	<b>9 189 391</b>
<b>Velat</b>		
Raportoitavien segmenttien velat yhteensä	9 358 126	8 161 267
Allokoimattomat velat, muut toiminnot	112 119	147 430
<b>Säästöpankkiryhmän velat yhteensä</b>	<b>9 470 245</b>	<b>8 308 697</b>

Tuloslaskelma 2015 (1 000 euroa)	Pankkitoiminta	Varainhoito ja henkivakuutus	Raportoittavat segmentit yhteensä
Korkokate	125 019		125 019
Palkkiotuotot ja -kulut, netto	49 490	18 883	68 373
Sijoitustoiminnan ja kaupankäynnin nettotuotot	19 792		19 792
Henkivakuutustoiminnan nettotuotot		15 718	15 718
Liiketoiminnan muut tuotot	8 438	4	8 443
<b>Liiketoiminnan tuotot yhteensä *</b>	<b>202 739</b>	<b>34 606</b>	<b>237 345</b>
Henkilöstökulut	-59 906	-5 746	-65 652
Liiketoiminnan muut kulut ja poistot yhteensä	-83 522	-6 519	-85 056
<b>Liiketoiminnan kulut yhteensä</b>	<b>-143 428</b>	<b>-12 265</b>	<b>-155 693</b>
Arvon alentumistappiot rahoitusvaroista	-6 127		-6 127
Osuus osakkuusyhtiön tuloksesta	-429		-429
<b>Tulos ennen veroja</b>	<b>52 756</b>	<b>22 341</b>	<b>75 097</b>
Tuloverot	-7 881	-4 329	-12 210
<b>Tilikauden tulos</b>	<b>44 875</b>	<b>18 012</b>	<b>62 887</b>
<b>* josta ulkoista</b>	<b>200 207</b>	<b>33 975</b>	<b>234 182</b>
<b>* josta sisäisiä</b>	<b>2 533</b>	<b>631</b>	<b>3 163</b>
<b>Tase 2015</b>			
Käteiset varat	563 340		563 340
Käypään arvoon tulosvaikutteisesti kirjattavat rahoitusvarat	18 163		18 163
Lainat ja saamiset luottolaitoksilta	74 522	0	74 522
Lainat ja saamiset asiakkailta	6 313 005		6 313 005
Johdannaiset	70 845		70 845
Sijoitusomaisuus	1 306 305		1 306 305
Henkivakuutustoiminnan varat		581 866	581 866
Sijoutukset osakkuusyhtiöissä	39 183		39 183
Muut varat	98 932	7 719	106 651
<b>Varat yhteensä</b>	<b>8 484 295</b>	<b>589 586</b>	<b>9 073 880</b>
Velat luottolaitoksille	351 241		351 241
Velat asiakkaille	5 915 969		5 915 969
Johdannaiset	1 588		1 588
Liikkeeseenlasketut velkakirjat	1 042 237		1 042 237
Henkivakuutustoiminnan velat		544 236	544 236
Velat, joilla on huonompi etuoikeus	146 039	213	146 252
Muut velat	154 248	5 496	159 744
<b>Velat yhteensä</b>	<b>7 611 322</b>	<b>549 945</b>	<b>8 161 267</b>
Henkilöstön määrä kauden lopussa	1 104	72	1 176

## LIITE 4: KORKOKATE

(1 000 euroa)	1-12/2016	1-12/2015
<b>Korkotuotot</b>		
Keskuspankkirahoitukseen oikeuttavista saamistodistuksista	4 457	4 894
Lainoista ja saamisista luottolaitoksilta	320	2 008
Lainoista ja saamisista asiakkailta *	131 978	131 216
Saamistodistuksista	16 703	17 644
<b>Johdannaissopimuksista</b>		
Suojaavista johdannaisista	24 326	24 436
Muista kuin suojaavista johdannaisista	252	797
Muista	2 626	1 818
<b>Yhteensä</b>	<b>180 663</b>	<b>182 812</b>
* josta korkotuotot arvonalentuneille lainoille	557	488
<b>Korkokulut</b>		
Veloista luottolaitoksille	4 460	3 742
Veloista asiakkaille	26 543	37 637
<b>Johdannaissopimuksista</b>		
Suojaavista johdannaisista	3 133	3 186
Muista kuin suojaavista johdannaisista	106	
Liikkeeseenlasketuista velkakirjoista	10 678	9 480
Veloista, joilla on huonompi etuoikeus	3 071	3 587
Muista	979	163
<b>Yhteensä</b>	<b>48 970</b>	<b>57 794</b>
<b>Korkokate</b>	<b>131 693</b>	<b>125 018</b>

## LIITE 5: PALKKIOTUOTOT JA -KULUT, NETTO

(1 000 euroa)	1-12/2016	1-12/2015
<b>Palkkiotuotot</b>		
Luotonannosta	19 419	16 528
Talletuksista	977	983
Maksuliikenteestä	29 126	30 600
Arvopapereiden välittämisestä	1 874	2 115
Rahastoista	18 145	17 058
OmaisuuDENhoidosta	1 978	2 109
Lainopillisista tehtävistä	3 145	2 812
Arvopaperien säilytyspalkkiot	1 253	1 194
Vakuutusten välityksestä	1 645	1 462
Takauksista	1 307	1 208
Muista	2 554	2 931
<b>Yhteensä</b>	<b>81 422</b>	<b>78 999</b>
<b>Palkkiokulut</b>		
Maksuliikenteestä	3 208	3 357
Arvopapereista	1 229	1 711
OmaisuuDENhoidosta	468	127
Muista *	5 090	4 954
<b>Yhteensä</b>	<b>9 994</b>	<b>10 150</b>
<b>Palkkiotuotot ja -kulut, netto</b>	<b>71 428</b>	<b>68 850</b>

\* josta merkittävimpanä pankkiautomaattien yhteiskäyttökulut 2 120 tuhatta euroa (2 707 tuhatta euroa).

## LIITE 6: SIOJITUSTOIMINNAN NETTOTUOTOT

(1 000 euroa)	1-12/2016	1-12/2015
<b>Myytävissä olevien rahoitusvarojen nettotuotot</b>		
<b>Saamistodistuksista</b>		
Myyntivoitot ja -tappiot	145	-25
Käyvän arvon rahastosta tilikaudelle siirretyt	2 988	2 452
Arvonalentumiset ja niiden peruutukset	-191	50
<b>Saamistodistuksista yhteensä</b>	<b>2 941</b>	<b>2 477</b>
<b>Osakkeista ja osuuksista</b>		
Myyntivoitot ja -tappiot	312	-479
Käyvän arvon rahastosta tilikaudelle siirretyt	12 396	16 618
Arvonalentumiset	-331	-231
Osinkotuotot	2 644	2 627
<b>Osakkeista ja osuuksista yhteensä</b>	<b>15 021</b>	<b>18 535</b>
<b>Yhteensä</b>	<b>17 962</b>	<b>21 012</b>
<b>Sijoituskiinteistöjen nettotuotot</b>		
Vuokra- ja osinkotuotot	6 858	6 785
Myyntivoitot ja -tappiot	283	233
Muut tuotot sijoituskiinteistöistä	185	142
Vastike- ja hoitokulut	-5 051	-5 194
Poistot ja arvonalentumiset sijoituskiinteistöistä	-2 374	-2 419
Vuokrakulut sijoituskiinteistöistä	-53	-33
<b>Yhteensä</b>	<b>-153</b>	<b>-486</b>
<b>Sijoitustoiminnan nettotuotot yhteensä</b>	<b>17 809</b>	<b>20 526</b>



## LIITE 7: HENKIVAKUUTUSTOIMINNAN NETTOTUOTOT

(1 000 euroa)	1-12/2016	1-12/2015
<b>Vakuutusmaksutulo</b>		
Säästöpankkiryhmän osuus	137 975	148 834
Jälleenvakuuttajien osuus	-180	-91
<b>Sijoitustoiminnan nettotuotot *</b>	<b>33 102</b>	<b>34 610</b>
<b>Korvauskulut</b>		
Maksetut korvaukset	-38 812	-24 992
Korvausvastuun muutos	-497	-4 924
<b>Vakuutusvelan muutos</b>		
Vakuutusmaksuvastuun muutos	-118 410	-137 224
<b>Muut</b>	<b>-1 368</b>	<b>-1 034</b>
<b>Henkivakuutustoiminnan nettotuotot yhteensä</b>	<b>11 810</b>	<b>15 178</b>
<b>* Sijoitustoiminnan nettotuotot</b>		
Korkokate	569	1 466
Osinkotuotot	516	27
Sijoituskiinteistöjen nettotuotot	275	94
Realisoituneet myyntivoitot ja -tappiot	5 426	14 972
Realisoitumattomat arvonmuutokset	21 747	15 405
Muut sijoitukset	-105	-97
Valuuttatoiminnan nettotuotot	22	90
Sijoitussidonnaisten asiakasvarojen nettotuotot	4 651	2 652
<b>Yhteensä</b>	<b>33 102</b>	<b>34 610</b>

## LIITE 8: LIIKETOIMINNAN MUUT TUOTOT

(1 000 euroa)	1-12/2016	1-12/2015
Vuokra- ja osinkotuotot oman käytön kiinteistöistä	177	154
Myyntivoitot oman käytön kiinteistöistä	103	130
Pankkitoiminnan muut tuotot *	11 936	1 895
Muut	476	130
<b>Liiketoiminnan muut tuotot yhteensä</b>	<b>12 692</b>	<b>2 309</b>

\* Pankkitoiminnan muut tuotot sisältävät n. 8 miljoonan euroa Visa Europe kauppaan liittyviä tuottoja. Visa Europe myytiin yhdysvaltalaiselle Visa Inc. -yhtiölle kesäkuussa 2016.

# VARAT

## LIITE 9: RAHOITUSVAROJEN JA -VELKOJEN LUOKITTELU

31.12.2016 (1 000 euroa)	Lainat ja muut saamiset	Myytavissä olevat	Eräpäivään asti pidettävät	Kaupankäynti- tarkoituksessa pidettävät	Käyvän arvon optio	Muut rahoitusvelat	Ei rahoitusvaroja /-velkoja	Yhteensä
Käteiset varat	1 100 784							1 100 784
Käypään arvoon tulosvaikutteisesti kirjattavat rahoitusvarat					118 055			118 055
Lainat ja saamiset luottolaitoksilta	20 855							20 855
Lainat ja saamiset asiakkailta	6 942 744							6 942 744
Johdannaiset				72 024				72 024
suojaavat johdannaiset				71 852				
josta rahavirran				5 678				
josta käyvän arvon				66 174				
muut kuin suojaavat johdannaiset				172				
Sijoitusomaisuus		1 217 701	46 454				42 625	1 306 780
Henkivakuutustoiminnan varat*		187 205			518 043		3 127	708 374
<b>Varat yhteensä</b>	<b>8 064 383</b>	<b>1 404 906</b>	<b>46 454</b>	<b>72 024</b>	<b>636 098</b>	<b>0</b>	<b>45 751</b>	<b>10 269 616</b>

Käypään arvoon tulosvaikutteisesti kirjattavat rahoitusvelat					108 595			108 595
Velat luottolaitoksille						227 049		227 049
Velat asiakkaille						6 121 627		6 121 627
Johdannaiset				2 289				2 289
suojaavat johdannaiset				2 247				
josta käyvän arvon				2 247				
muut kuin suojaavat johdannaiset				42				
Liikkeeseen lasketut velkakirjat						2 049 588		2 049 588
Henkivakuutustoiminnan velat*					515 377	146 574	2 376	664 327
Velat, joilla on huonompi etuoikeus						121 735		121 735
<b>Velat yhteensä</b>	<b>0</b>	<b>0</b>	<b>0</b>	<b>2 289</b>	<b>623 972</b>	<b>8 666 574</b>	<b>2 376</b>	<b>9 295 210</b>

\*Käypään arvoon tulosvaikutteisesti kirjattavat erät sisältävät sijoitussidonnaisten sopimusten katteena olevat sijoitukset ja niihin liittyvät velat.

31.12.2015 (1 000 euroa)	Lainat ja muut saamiset	Myytavissä olevat	Eräpäivään asti pidettävät	Kaupankäynti- tarkoituksessa pidettävät	Käyvän arvon optio	Muut rahoitusvelat	Ei rahoitusvaroja /-velkoja	Yhteensä
Käteiset varat	546 340							546 340
Käypään arvoon tulosvaikutteisesti kirjattavat rahoitusvarat				1 359	160 875			162 234
Lainat ja saamiset luottolaitoksilta	74 522							74 522
Lainat ja saamiset asiakkailta	6 312 589							6 312 589
Johdannaiset				70 845				70 845
suojaavat johdannaiset				70 600				
josta rahavirran				5 499				
josta käyvän arvon				65 100				
muut kuin suojaavat johdannaiset				245				
Sijoitusomaisuus		1 178 887	49 011				42 691	1 270 588
Henkivakuutustoiminnan varat*		156 312			422 345		3 210	581 866
<b>Varat yhteensä</b>	<b>6 933 452</b>	<b>1 335 198</b>	<b>49 011</b>	<b>72 204</b>	<b>583 220</b>	<b>0</b>	<b>45 900</b>	<b>9 018 986</b>

Käypään arvoon tulosvaikutteisesti kirjattavat rahoitusvelat					144 071			144 071
Velat luottolaitoksille						351 241		351 241
Velat asiakkaille						5 914 898		5 914 898
Johdannaiset				1 588				1 588
suojaavat johdannaiset				1 588				
josta rahavirran				4				
josta käyvän arvon				1 585				
Liikkeeseenlasketut velkakirjat						1 042 238		1 042 238
Henkivakuutustoiminnan velat*					395 788	147 043	1 404	544 236
Velat, joilla on huonompi etuoikeus						146 336		146 336
<b>Velat yhteensä</b>	<b>0</b>	<b>0</b>	<b>0</b>	<b>1 588</b>	<b>539 860</b>	<b>7 601 756</b>	<b>1 404</b>	<b>8 144 608</b>

\*Käypään arvoon tulosvaikutteisesti kirjattavat erät sisältävät sijoitussidonnaisten sopimusten katteena olevat sijoitukset ja niihin liittyvät velat.

## LIITE 10: LAINAT JA SAAMISET

(1 000 euroa)	31.12.2016	31.12.2015
<b>Lainat ja saamiset luottolaitoksilta</b>		
Talletukset	19 232	72 461
Luotot ja muut saamiset	1 623	2 062
<b>Yhteensä</b>	<b>20 855</b>	<b>74 522</b>
<b>Lainat ja saamiset asiakkailta</b>		
Käytetyt tililuotot	82 767	78 586
Lainat	6 520 581	5 915 292
Korkotukilainat	279 612	252 007
Valtion varoista välitetyt lainat	4 037	5 353
Luottokortit	82 383	81 213
Takaussaamiset	2 350	2 091
Muut saamiset	2 168	4 010
Arvonalentumistappiot	-31 155	-25 963
<b>Yhteensä</b>	<b>6 942 744</b>	<b>6 312 589</b>
<b>Lainat ja saamiset yhteensä</b>	<b>6 963 599</b>	<b>6 387 111</b>

Lainojen ja muiden saamisten arvonalentumistappiot (1 000 euroa)	Sopimuskohtaisesti arvostetut	Ryhmäkohtaisesti arvostetut	Yhteensä
<b>Arvonalentumiset 1.1.2016</b>	<b>20 263</b>	<b>5 701</b>	<b>25 963</b>
+ arvonalentumistappioiden lisäykset	9 159	2 422	11 581
-arvonalentumistappioiden peruutukset	-993	-1 824	-2 817
-lopulliset luottotappiot	-3 572		-3 572
<b>Arvonalentumiset 31.12.2016</b>	<b>24 856</b>	<b>6 298</b>	<b>31 155</b>

Lainojen ja muiden saamisten arvonalentumistappiot (1 000 euroa)	Sopimuskohtaisesti arvostetut	Ryhmäkohtaisesti arvostetut	Yhteensä
<b>Arvonalentumiset 1.1.2015</b>	<b>21 862</b>	<b>5 698</b>	<b>27 560</b>
+ arvonalentumistappioiden lisäykset	7 976	1 299	9 275
-arvonalentumistappioiden peruutukset	-1 884	-1 297	-3 181
-lopulliset luottotappiot	-7 691		-7 691
<b>Arvonalentumiset 31.12.2015</b>	<b>20 263</b>	<b>5 701</b>	<b>25 963</b>

## LIITE 11: JOHDANNAISET JA SUOJAUSLASKENTA

Säästöpankkiryhmä suojaa korkoriskiään sekä käyvän arvon että rahavirran muutoksilta ja soveltaa suojaussuhteisiin suojauslaskentaa. Käyvän arvon suojauksen kohteena on kiinteäkorkoinen ottolainaus. Rahavirran suojauksen kohteena on vaihtuvakorkoisen antolainauksen tuleva korkovirta.

Käypää arvoa suojaavien johdannaisten käyvän arvon muutos kirjataan tuloslaskelmassa erään "Kaupankäynnin nettotuotot". Käypää arvoa suojaettaessa myös suojattava kohde on suojauksen ajan arvostettu käypään arvoon, vaikka se muuten arvostettaisiin jaksotettuun hankintamenuun. Suojattavan kohteen käyvän arvon muutos on kirjattu taseessa kyseisen tase-erän

oikaisuksi ja tuloslaskelmassa erään "Kaupankäynnin nettotuotot". Suojaavien johdannaisten korot esitetään korkotuottoina ja -kuluina niiden luonteen mukaisesti.

Rahavirtaa suojaavien johdannaisten käyvän arvon muutoksen tehokas osuus kirjataan laskennallisilla veroilla oikaistuna omassa pääomassa olevaan suojausinstrumenttien rahastoon. Käyvän arvon muutoksen tehon osuus kirjataan suoraan tuloslaskelman erään "Kaupankäynnin nettotuotot". Kaupankäynnin nettotuottoihin kirjataan myös suojaavina instrumentteina kirjattujen korko-optioiden aika-arvon muutos, koska aika-arvo ei ole osa suojaussuhdetta. Suojaavien johdannaisten korot esitetään korkotuottoina ja -kuluina niiden luonteen mukaisesti.

31.12.2016 (1 000 euroa)	Nimellisarvo/jäljellä oleva juoksu-aika			Yhteensä	Käyvät arvot	
	alle 1 vuosi	1 - 5 vuotta	yli 5 vuotta		Varat	Velat
<b>Muut kuin suojaavat johdannaiset</b>						
Korkojohdannaiset	15 000			15 000		42
Luottojohdannaiset	5 000			5 000	172	
<b>Yhteensä</b>	<b>20 000</b>	<b>0</b>	<b>0</b>	<b>20 000</b>	<b>172</b>	<b>42</b>
<b>Suojaavat johdannaissopimukset</b>						
<b>Käyvän arvon suojaus</b>	<b>130 949</b>	<b>1 603 491</b>	<b>10 000</b>	<b>1 744 440</b>	<b>66 174</b>	<b>2 247</b>
Korkojohdannaiset	55 000	1 489 000	10 000	1 554 000	62 860	
Osake- ja indeksijohdannaiset	75 949	114 491		190 440	3 314	2 247
<b>Rahavirran suojaus</b>		<b>25 000</b>		<b>25 000</b>	<b>5 678</b>	
Korkojohdannaiset		25 000		25 000	5 678	
<b>Yhteensä</b>	<b>130 949</b>	<b>1 628 491</b>	<b>10 000</b>	<b>1 769 440</b>	<b>71 852</b>	<b>2 247</b>
<b>Johdannaiset yhteensä</b>					<b>72 024</b>	<b>2 289</b>

Kaudella 1-12/2016 kirjattiin 318 tuhatta euroa tehokasta rahavirran suojausta muihin laajan tuloksen eriin. Rahavirran suojauksen tehon osuus kaudella oli -172 tuhatta euroa ja se on kirjattu kaupankäynnin nettotuottoihin.

Periodit, joiden aikana suojattujen rahavirtojen odotetaan vaikuttavan tulokseen ovat seuraavat:

(1 000 euroa)	alle 1 vuosi	1 - 5 vuotta	yli 5 vuotta	Yhteensä
Korkojohdannaiset	1 569	3 691	974	6 234
<b>Yhteensä</b>	<b>1 569</b>	<b>3 691</b>	<b>974</b>	<b>6 234</b>

31.12.2015	Nimellisarvo/jäljellä oleva juoksu-aika			Käyvät arvot		
(1 000 euroa)	alle 1 vuosi	1 - 5 vuotta	yli 5 vuotta	Yhteensä	Varat	Velat
<b>Muut kuin suojaavat johdannaiset</b>						
Luottojohdannaiset	10 000	5 000		15 000	245	
<b>Yhteensä</b>	<b>10 000</b>	<b>5 000</b>	<b>0</b>	<b>15 000</b>	<b>245</b>	<b>0</b>
<b>Suojaavat johdannais-sopimukset</b>						
<b>Käyvän arvon suojaus</b>	<b>166 587</b>	<b>900 350</b>	<b>274 000</b>	<b>1 340 937</b>	<b>65 100</b>	<b>1 588</b>
Korkojohdannaiset	120 000	795 000	274 000	1 189 000	63 223	490
Osake- ja indeksijohdannaiset	46 587	105 350	0	151 937	1 877	1 099
<b>Rahavirran suojaus</b>	<b>15 000</b>	<b>50 000</b>	<b>0</b>	<b>65 000</b>	<b>5 499</b>	
Korkojohdannaiset	15 000	50 000	0	65 000	5 499	0
<b>Yhteensä</b>	<b>181 587</b>	<b>950 350</b>	<b>274 000</b>	<b>1 405 937</b>	<b>70 600</b>	<b>1 588</b>
<b>Johdannaiset yhteensä</b>					<b>70 845</b>	<b>1 588</b>

Kaudella 1-12/2015 kirjattiin -1 231 tuhatta euroa tehokasta rahavirran suojausta muihin laajan tuloksen eriin. Rahavirran suojauksen tehoton osuus kaudella oli 317 tuhatta euroa ja se on kirjattu kaupankäynnin nettotuottoihin.

Periodit, joiden aikana suojattujen rahavirtojen odotetaan vaikuttavan tulokseen ovat seuraavat:

(1 000 euroa)	alle 1 vuosi	1 - 5 vuotta	yli 5 vuotta	Yhteensä
Korkojohdannaiset	1 467	3 680	1 137	6 284
<b>Yhteensä</b>	<b>1 467</b>	<b>3 680</b>	<b>1 137</b>	<b>6 284</b>

## LIITE 12: SIOITUSOMAISUUS

(1 000 euroa)	31.12.2016	31.12.2015
<b>Myytavissä olevat rahoitusvarat</b>		
Saamistodistukset	700 564	678 791
Osakkeet ja osuudet	517 137	500 096
<b>Yhteensä</b>	<b>1 217 701</b>	<b>1 178 887</b>
<b>Eräpäivään asti pidettävät sijoitukset</b>		
Saamistodistukset	46 454	49 011
<b>Yhteensä</b>	<b>46 454</b>	<b>49 011</b>
Sijoituskiinteistöt	42 625	42 691
<b>Sijoitusomaisuus yhteensä</b>	<b>1 306 780</b>	<b>1 270 588</b>

### Myytavissä olevat rahoitusvarat ja eräpäivään asti pidettävät sijoitukset

31.12.2016 (1 000 euroa)	Myytavissä olevat saamistodistukset	Myytavissä olevat osakkeet ja osuudet			Eräpäivään asti pidettävät sijoitukset	Kaikki yhteensä
		Käypään arvoon	Käypään arvoon	Hankinta- menoon*		
					Jaksotettuun hankintamenoon	
Noteeratut	659 731	509 653		509 653	46 454	1 215 838
Julkisyhteisöiltä	178 724				43 645	222 369
Muilta	481 007	509 653		509 653	2 809	993 469
Muut kuin noteeratut	40 833	5 077	2 408	7 484		48 317
Muilta	40 833	5 077	2 408	7 484		48 317
<b>Yhteensä</b>	<b>700 564</b>	<b>514 729</b>	<b>2 408</b>	<b>517 137</b>	<b>46 454</b>	<b>1 264 155</b>

\* Oman pääoman ehtoiset instrumentit, joilla ei ole toimivilla markkinoilla noteerattua hintaa ja joiden käypää arvoa ei voida luotettavasti määrittää.

Myytavissä olevien rahoitusvarojen arvon alentumistappiot (1 000 euroa)	Saamistodistukset	Osakkeet ja osuudet	Yhteensä
<b>Arvon alentumiset 1.1.2016</b>	1 217	1 429	2 646
+ arvonalentumistappioiden lisäykset	264	331	595
- arvonalentumistappioiden peruutukset	-242	-982	-1 224
<b>Arvon alentumiset 31.12.2016</b>	<b>1 239</b>	<b>778</b>	<b>2 017</b>



Myytavissä olevat rahoitusvarat ja eräpäivään asti pidettävät sijoitukset

31.12.2015 (1 000 euroa)	Myytavissä olevat saamistodistukset	Myytavissä olevat osakkeet ja osuudet			Eräpäivään asti pidettävät sijoitukset	Kaikki yhteensä
		Käypään arvoon	Käypään arvoon	Hankinta- menoon*		
Noteeratut	636 161	494 922		494 922	47 001	1 178 084
Julkisyhteisöiltä	137 718				46 002	183 720
Muilta	498 443	494 922		494 922	999	994 364
Muut kuin noteeratut	42 630	3 183	1 991	5 174	2 010	49 814
Muilta	42 630	3 183	1 991	5 174	2 010	49 814
<b>Yhteensä</b>	<b>678 791</b>	<b>498 104</b>	<b>1 991</b>	<b>500 096</b>	<b>49 011</b>	<b>1 227 898</b>

\* Oman pääoman ehtoiset instrumentit, joilla ei ole toimivilla markkinoilla noteerattua hintaa ja joiden käypää arvoa ei voida luotettavasti määrittää.

Myytavissä olevien rahoitusvarojen arvon alentumistappiot (1 000 euroa)	Saamistodistukset	Osakkeet ja osuudet	Yhteensä
<b>Arvon alentumiset 1.1.2015</b>	1 267	1 198	2 465
+ arvonalentumistappioiden lisäykset		231	231
-arvon alentumistappioiden peruutukset	-50		-50
<b>Arvon alentumiset 31.12.2015</b>	<b>1 217</b>	<b>1 429</b>	<b>2 646</b>

## LIITE 13: HENKIVAKUUTUSTOIMINNAN VARAT

(1 000 euroa)	31.12.2016	31.12.2015
<b>Sijoitussidonnaisten vakuutusten katteena olevat sijoitukset</b>		
<b>Käypään arvoon tulosvaikutteisesti kirjattavat rahoitusvarat</b>		
Sijoitusrahastot	330 174	265 857
Varainhoitosalkut	93 696	71 656
Muu sijoitussidonnainen kateomaisuus	92 637	59 632
<b>Sijoitussidonnaisten vakuutusten katteena olevat sijoitukset yhteensä</b>	<b>516 506</b>	<b>397 146</b>
<b>Muut sijoitukset</b>		
<b>Käypään arvoon tulosvaikutteisesti kirjattavat rahoitusvarat</b>		
Saamistodistukset	1 537	25 199
<b>Yhteensä</b>	<b>1 537</b>	<b>25 199</b>
<b>Myytävissä olevat rahoitusvarat</b>		
Saamistodistukset	8 243	17 446
Osakkeet ja osuudet	178 961	138 866
<b>Yhteensä</b>	<b>187 205</b>	<b>156 312</b>
<b>Muut sijoitukset yhteensä</b>	<b>188 741</b>	<b>181 511</b>
<b>Henkivakuutustoiminnan sijoitukset yhteensä</b>	<b>705 247</b>	<b>578 657</b>
<b>Muut varat</b>		
Muut saamiset	2 846	2 639
Siirtosaamiset	280	571
<b>Muut varat yhteensä</b>	<b>3 127</b>	<b>3 210</b>
<b>Henkivakuutustoiminnan varat yhteensä</b>	<b>708 374</b>	<b>581 866</b>

Henkivakuutuksen käypään arvoon tulosvaikutteisesti kirjattujen saamistodistusten, osakkeiden ja osuuksien sekä johdannaisten erittely noteerauksen liikkeeseenlaskijan perusteella

(1 000 euroa)	31.12.2016			31.12.2015		
	Saamis- todistukset	Osakkeet ja osuudet	Johdannaissopimukset	Saamis- todistukset	Osakkeet ja osuudet	Johdannaissopimukset
Noteeratut	1 537	516 506		25 199	397 146	
Muilta	1 537	516 506		25 199	397 146	
<b>Yhteensä</b>	<b>1 537</b>	<b>516 506</b>	<b>0</b>	<b>25 199</b>	<b>397 146</b>	<b>0</b>

## Henkivakuutuksen myytävissä olevat rahoitusvarat

31.12.2016	Myytävissä olevat saamistodistukset	Myytävissä olevat osakkeet ja osuudet
(1 000 euroa)	Käypään arvoon	Käypään arvoon
Noteeratut	8 243	173 885
Muilta	8 243	173 885
Muut kuin julkisesti noteeratut	0	5 076
Muilta		5 076
<b>Yhteensä</b>	<b>8 243</b>	<b>178 961</b>

## Henkivakuutuksen myytävissä olevat rahoitusvarat

31.12.2015	Myytävissä olevat saamistodistukset	Myytävissä olevat osakkeet ja osuudet
(1 000 euroa)	Käypään arvoon	Käypään arvoon
Noteeratut	15 366	131 222
Muilta	15 366	131 222
Muut kuin julkisesti noteeratut	2 080	7 644
Muilta	2 080	7 644
<b>Yhteensä</b>	<b>17 446</b>	<b>138 866</b>

# VELAT

## LIITE 14: VELAT LUOTTOLAITOKSILLE JA ASIAKKAILLE

(1 000 euroa)	31.12.2016	31.12.2015
<b>Velat luottolaitoksille</b>		
Velat keskuspankeille	18 000	90 000
Velat luottolaitoksille	209 049	261 241
<b>Yhteensä</b>	<b>227 049</b>	<b>351 241</b>
<b>Velat asiakkaille</b>		
Talletukset	6 059 467	5 845 755
Muut rahoitusvelat	4 362	5 914
Ottolainauksen käyvän arvon muutos	57 798	63 229
<b>Yhteensä</b>	<b>6 121 627</b>	<b>5 914 898</b>
<b>Velat luottolaitoksille ja asiakkaille yhteensä</b>	<b>6 348 676</b>	<b>6 266 139</b>

## LIITE 15: LIIKKEESEENLASKETUT VELKAKIRJAT

(1 000 euroa)	31.12.2016	31.12.2015
<b>Jaksotettuun hankintameroon arvostettavat</b>		
Joukkovelkakirjalainat	1 213 851 *	910 009
Vakuudelliset joukkovelkakirjalainat	498 460 **	0
Muut		
Sijoitustodistukset	337 277	132 228
Muut	0	1
<b>Liikkeeseenlasketut velkakirjat yhteensä</b>	<b>2 049 588</b>	<b>1 042 238</b>
<b>Joista</b>		
Vaihtuvakorkoiset	642 607	154 256
Kiinteäkorkoiset	1 406 981	887 982
<b>Yhteensä</b>	<b>2 049 588</b>	<b>1 042 238</b>

\* Tilikauden aikana Säästöpankkiryhmään kuuluva Säästöpankkien Keskuspankki laski liikkeeseen Irlannin arvopaperipörssiin listatun EMTN - ohjelman alla yhteensä 524 miljoonan euron arvosta vakuudettomia seniorimuotoisia joukkovelkakirjoja, joista 250 miljoonaa kaksivuotisena julkisena emissiona.

\*\* Lisäksi Säästöpankkiryhmään kuuluva Sp-Kiinnitysluottopankki perusti marraskuussa 3 miljardin euron suuruisen katettujen joukkovelkakirjalainojen ohjelman, jonka puitteissa Sp-Kiinnitysluottopankki laski liikkeeseen 500 miljoonan euron suuruisen katetun joukkovelkakirjalainan. Euromääräisen viitelainan lana-aika on viisi vuotta. S&P Global Ratings myönsi joukkovelkakirjalainalle luotoluokituksen AAA ja laina on listattu Dublinin arvopaperipörssiin.

Säästöpankkiryhmällä ei ole ollut mitään viivästyksiä ja laiminlyöntejä liittyen sen liikkeeseenlaskemiin velkakirjoihin.

## LIITE 16: HENKIVAKUUTUSTOIMINNAN VELAT

(1 000 euroa)	31.12.2016	31.12.2015
<b>Muu kuin sijoitussidonnaisten sopimusten velka</b>		
Takuukorkoiset vakuutus sopimukset	146 574	147 043
<b>Sijoitussidonnaisten sopimusten velka</b>		
Sijoitussidonnaisten vakuutusten velka	425 835	341 881
Sijoitussidonnaisten sijoitus sopimusten velka	89 541	53 908
<b>Vastuuelan riittävyydestin mukainen täydennys</b>	0	0
<b>Muut velat</b>		
Siirtovelat ja saadut ennakot	1 651	1 177
Muut	725	227
<b>Henkivakuutustoiminnan velat yhteensä</b>	<b>664 327</b>	<b>544 236</b>

Vastuuelka on arvostettu kansallisen tilinpäätöksen periaatteiden mukaisesti.

Vastuuelan riittävyydestissä verrataan vastuuelan riittävyyttä sisäisen mallin mukaiseen vastuuelkaan. Vastuuelan riittävyydestiä on kuvattu tarkemmin tilinpäätöksen laatimisperiaatteissa.

# MUUT LIITETIEDOT

## LIITE 17: KÄYVÄT ARVOT ARVOSTUSMENETELMÄN MUKAISESTI

### Käypään arvoon arvostus

Rahoitusinstrumentit esitetään Ryhmän taseessa käypään arvoon tai jaksotettuun hankintamenuon. Tilinpäätöksen laatimisperiaatteissa kuvataan rahoitusvarojen ja -velkojen luokittelu arvostustavan mukaan sekä perusteet arvostamistavoille ja käyvän arvon määrittämiselle.

Rahoitusinstrumenttien käyvät arvot määritetään ensisijaisesti käyttämällä noteerauksia julkisesti noteeratuilta markkinoilta tai kolmansilta osapuolilta saatuja markkinahintoja. Mikäli markkinanoteerausta ei ole saatavilla, on tase-erät pääosin arvostettu diskonttaamalla tulevat kassavirrat tilinpäätöspäivän markkinakorkojen avulla. Käteisvarojen osalta käypänä arvona on käytetty nimellisarvoa. Myös vaadittaessa maksettavien talletusten osalta on nimellisarvon katsottu vastaavan käypää arvoa.

Sijoituskiinteistöt arvostetaan Ryhmän tilinpäätöksessä poistoilla ja arvonalentumisilla vähennettyyn hankintamenuon. Sijoituskiinteistöjen käypä arvo ilmoitetaan liitetietona. Käypien arvojen määrittelyn perustana on käytetty mahdollisimman vertailukelpoisia markkinahintoja tai kiinteistön nettotuottoihin perustuvaa arvostusmallia. Merkittävimpien kiinteistöjen osalta arvostukselle pyritään saamaan riippumattoman arvioitsijan lausunto.

Säästöpankkiryhmällä ei ole kertaluontoisesti käypään arvoon arvostettuja varoja.

### Käyvän arvon hierarkiat

Taso 1 sisältää rahoitusvarat, joiden arvo määräytyy likvideiltä markkinoilta saatavien noteerausten perusteella. Likvidik-

si katsotaan markkina, jossa hinnat ovat saatavilla helposti ja riittävän säännöllisesti. Tasoon 1 kuuluvat noteeratut joukko-velkakirjalainat sekä muut arvopaperit ja pörssiosakkeet ja -johdannaiset, joille noteerataan julkisesti hinta.

Taso 2 sisältää rahoitusvarat, joille ei ole saatavissa noteerausta suoraan toimivilta markkinoilta ja joiden käypä arvo arvioidaan käyttäen arvostusmenetelmiä tai -malleja. Nämä perustuvat oletuksiin, joita tukevat todennettavissa oleva markkinainformaatio, kuten vastaavanlaisten instrumenttien noteerattuja korkoja tai hintoja. Tähän ryhmään kuuluvat mm. valuutta- ja korkojohdannaiset sekä yritys- ja sijoitustodistukset.

Taso 3 sisältää rahoitusvarat, joiden käypää arvoa ei saada julkisesta markkinanoteerauksesta tai todennettavissa olevaan markkinainformaatioon perustuvien arvostusmenetelmien tai -mallien avulla. Tasoon 3 luetaan noteeraamattomat osakeinstrumentit, strukturoidut sijoitukset sekä muut arvopaperit, joille ei tällä hetkellä ole saatavissa sitovaa markkinanoteerausta. Usein tason 3 käypä arvo perustuu kolmannelta osapuolelta saatavaan hintatietoon. Tasoon 3 luetaan myös Ryhmän sijoituskiinteistöille määritetyt käyvät arvot.

### Siirrot tasojen välillä

Siirrot käyvän arvon hierarkiatasojen välillä katsotaan tapahtuneen siirron aiheuttaman tapahtuman tai olosuhteiden muutoksen toteutumispäivänä.

Siirtoja tasojen 1 ja 2 välillä ei ole ollut tilikauden 1.1.-31.12.2016 aikana.

31.12.2016	Kirjanpitoarvo	Käypä arvo hierarkiatasoin			Käypä arvo
Rahoitusvarat (1 000 euroa)		Taso 1	Taso 2	Taso 3	Yhteensä
<b>Käypään arvoon arvostettavat</b>					
<b>Käypään arvoon tulosvaikuttavasti kirjattavat rahoitusvarat</b>					
Pankkitoiminta	9 460	649		8 811	9 460
Varainhoito- ja henkivakuutustoiminta*	518 043	516 506		1 537	518 043
Muut toiminnot**	108 595	108 595			108 595
<b>Johdannaispaimukset</b>					
Pankkitoiminta	72 024		70 785	1 239	72 024
<b>Myytävissä olevat rahoitusvarat</b>					
Pankkitoiminta	1 217 220	1 172 058	16 478	28 684	1 217 220
Varainhoito- ja henkivakuutustoiminta	187 205	182 128		5 076	187 205
Muut toiminnot	482	482			482

\* Sisältää sijoitussidonnaisten vakuutusten katteena olevien sijoitusten käyvät arvot, jotka sisältyvät tason 1 saldoihin.

\*\* Muiden sijoittajien osuus konsolidoitavista rahastoista.

31.12.2016	Kirjanpitoarvo	Käypä arvo hierarkiatasoin			Käypä arvo
Rahoitusvarat (1 000 euroa)		Taso 1	Taso 2	Taso 3	Yhteensä
<b>Jaksotettuun hankintameno- arvostettavat</b>					
<b>Eräpäivään asti pidettävät sijoitukset</b>					
Pankkitoiminta	46 454	46 688		301	46 989
<b>Lainat ja muut saamiset</b>					
Pankkitoiminta	8 064 383		9 428 289	3 837	9 432 126
Varainhoito- ja henkivakuutustoiminta					
<b>Rahoitusvarat yhteensä</b>	<b>10 223 865</b>	<b>2 027 106</b>	<b>9 515 552</b>	<b>49 485</b>	<b>11 592 143</b>
<b>Sijoituskiinteistöt</b>					
Pankkitoiminta	42 625			68 410	68 410
<b>Yhteensä</b>	<b>42 625</b>			<b>68 410</b>	<b>68 410</b>

31.12.2016	Kirjanpitoarvo	Käypä arvo hierarkiatasoin			Käypä arvo
Rahoitusvelat (1 000 euroa)		Taso 1	Taso 2	Taso 3	Yhteensä
<b>Käypään arvoon arvostettavat</b>					
<b>Käypään arvoon tulosvaikuttaisesti kirjattavat rahoitusvelat</b>					
Varainhoito- ja henkivakuutustoiminta*	513 377	513 377			513 377
Muut toiminnot**	108 595	108 595			108 595
<b>Johdannaiset</b>					
Pankkitoiminta	2 289		1 672 2897		2 289

<b>Jaksotettuun hankintameno- arvostettavat</b>					
Pankkitoiminta	8 520 000	1 689 352	6 797 932	82 456	8 569 740
<b>Rahoitusvelat yhteensä</b>	<b>9 146 260</b>	<b>2 313 323</b>	<b>6 800 221</b>	<b>82 456</b>	<b>9 196 001</b>

\* Sisältää sijoitussidonnaisten vakuutusten ja sijoitussidonnaisten sijoitussopimusten velkoja, jotka raportoidaan tasolla 1 alla olevan sijoituksen arvostuksen mukaisesti.

\*\* Muiden sijoittajien osuus konsolidoitavista rahastoista.

### Tapahtumat tasolla 3

Täsmäytys muutoksille, jotka ovat tapahtuneet rahoitusinstrumenteille, jotka kuuluvat tasoon 3

Tuloksen kautta arvostettavat rahoitusvarat (1 000 euroa)	Pankkitoiminta	Varainhoito- ja henki- vakuutustoiminta	Yhteensä
<b>Kirjanpitoarvo 1.1.2016</b>	<b>14 431</b>	<b>5 700</b>	<b>20 130</b>
Hankinnat	402		402
Myynnit	-3 104	-4 194	-7 298
Eräntyneet tilikauden aikana	-3 300		-3 300
Tuloslaskelmaan kirjatut arvomuutokset, realisoituneet	159	12	171
Tuloslaskelmaan kirjatut arvomuutokset, ei-realisoituneet	224	20	244
<b>Kirjanpitoarvo 31.12.2016</b>	<b>8 811</b>	<b>1 537</b>	<b>10 348</b>

Tuloslaskelman kautta kirjatut arvomuutokset on kirjattu erään "Kaupankäynnin nettotuotot" ja "Henkivakuutustoiminnan nettotuotot".



Johdannaiset (netto) (1 000 euroa)	Pankkitoiminta	Varainhoito- ja henki- vakuutustoiminta	Yhteensä
<b>Kirjanpitoarvo 1.1.2016</b>	<b>1 024</b>		<b>1 024</b>
Hankinnat	946		946
Myynnit	-1		-1
Erääntyneet tilikauden aikana	-796		-796
Tuloslaskelmaan kirjatut arvonmuutokset, ei-realisoituneet	66		66
<b>Kirjanpitoarvo 31.12.2016</b>	<b>1 239</b>		<b>1 239</b>

Tuloslaskelman kautta kirjatut johdannaisten arvonmuutokset on kirjattu erään "Kaupankäynnin nettotuotot".

Myytävissä olevat rahoitusvarat (1 000 euroa)	Pankkitoiminta	Varainhoito- ja henki- vakuutustoiminta	Yhteensä
<b>Kirjanpitoarvo 1.1.2016</b>	<b>38 618</b>	<b>8 794</b>	<b>47 412</b>
Hankinnat	7 032		7 032
Myynnit	-4 257	-3 120	-7 377
Erääntyneet tilikauden aikana	-1 707		-1 707
Tuloslaskelmaan kirjatut arvonmuutokset, realisoituneet	16		16
Tuloslaskelmaan kirjatut arvonmuutokset, ei-realisoituneet	-6		-6
Laajaan tuloslaskelmaan kirjatut arvonmuutokset	191	-598	-406
Siirrot tasolle 1 ja 2	-11 202		-11 202
<b>Kirjanpitoarvo 31.12.2016</b>	<b>28 684</b>	<b>5 076</b>	<b>33 760</b>

Tuloslaskelmaan vuoden aikana kirjatut käyvän arvon muutokset sisältyvät erään "Sijoitustoiminnan nettotuotot" ja "Henkivakuutus-toiminnan nettotuotot". Realisoitumattomat käyvän arvon muutokset on kirjattu muiden laajan tuloksen erien kautta oman pääoman käyvän arvon rahastoon.

Herkkyyksianalyysi rahoitusinstrumenteille, jotka kuuluvat tasoon 3 (1 000 euroa)	Tulosvaikutus oletetuille muutoksille		
	Kirjanpito- arvo	Positiivinen	Negatiivinen
31.12.2016			
<b>Käypään arvoon tulosvaikutteisesti kirjattavat rahoitusvarat</b>			
Pankkitoiminta	8 811	315	-315
Varainhoito- ja henkivakuutustoiminta	1 537	16	-16
<b>Yhteensä</b>	<b>10 348</b>	<b>331</b>	<b>-331</b>

<b>Johdannaissopimukset</b>			
Pankkitoiminta, varat	1 239		-1 239
Pankkitoiminta, velat			
<b>Yhteensä</b>	<b>1 239</b>		<b>-1 239</b>

<b>Myytävissä olevat rahoitusvarat</b>			
Pankkitoiminta	28 684	1 767	-1 767
Varainhoito- ja henkivakuutustoiminta	5 076	761	-761
<b>Yhteensä</b>	<b>33 760</b>	<b>2 529</b>	<b>-2 529</b>

<b>Yhteensä</b>	<b>45 348</b>	<b>2 860</b>	<b>-4 099</b>
-----------------	---------------	--------------	---------------

Yllä olevassa taulukossa esitetään tason 3 instrumenttien käyvän arvon herkkyyksianalyysi oletetuille muutoksille. Käypää arvoa on testattu olettamalla korkotason muuttuvan 1 % kaikissa maturitettiluokissa samanaikaisesti. Ei-korkoherkkien sijoitusten osalta herkkyyksianalyysissä on käytetty 15 % arvonmuutosta. Johdannaisten osalta herkkyyksianalyysissä on käytetty mahdollisena arvonmuutoksena koko johdannaisen käypää arvoa.

31.12.2015	Kirjanpitoarvo	Käypä arvo hierarkiatasoin			Käypä arvo
Rahoitusvarat (1 000 euroa)		Taso 1	Taso 2	Taso 3	Yhteensä
<b>Käypään arvoon arvostettavat</b>					
<b>Käypään arvoon tulosvaikuttavasti kirjattavat rahoitusvarat</b>					
Pankkitoiminta	18 163	3 732		14 431	18 163
Varainhoito- ja henkivakuutustoiminta*	422 345	416 645		5 700	422 345
Muut toiminnot**	144 071	144 071			144 071
<b>Johdannaispaimukset</b>					
Pankkitoiminta	70 845		68 723	2 122	70 845
<b>Myytävissä olevat rahoitusvarat</b>					
Pankkitoiminta	1 178 427	1 133 307	6 502	38 618	1 178 427
Varainhoito- ja henkivakuutustoiminta	156 312	147 518		8 794	156 312
Muut toiminnot	460	460			460
<b>Jaksotettuun hankintamenoön arvostettavat</b>					
<b>Eräpäivään asti pidettävät sijoitukset</b>					
Pankkitoiminta	49 011	49 357	2 033	299	51 690
<b>Lainat ja muut saamiset</b>					
Pankkitoiminta	6 933 452		8 215 007	12 892	8 227 899
<b>Rahoitusvarat yhteensä</b>	<b>8 973 086</b>	<b>1 895 091</b>	<b>8 292 264</b>	<b>82 856</b>	<b>10 270 211</b>
<b>Sijoituskiinteistöt</b>					
Pankkitoiminta	42 691			67 057	67 057
<b>Yhteensä</b>	<b>42 691</b>	<b>0</b>	<b>0</b>	<b>67 057</b>	<b>67 057</b>

\* Sisältää sijoitussidonnaisten vakuutusten katteena olevien sijoitusten käyvät arvot, jotka sisältyvät tason 1 saldoihiin.

\*\* Muiden sijoittajien osuus konsolidoitavista rahastoista.

31.12.2015	Kirjanpitoarvo	Käypä arvo hierarkiatasoin			Käypä arvo
Rahoitusvelat (1 000 euroa)		Taso 1	Taso 2	Taso 3	Yhteensä
<b>Käypään arvoon arvostettavat</b>					
<b>Käypään arvoon tulosvaikuttavasti kirjattavat rahoitusvelat</b>					
Varainhoito- ja henkivakuutustoiminta*	395 788	395 788			395 788
Muut toiminnot**	114 071	144 071			144 071
<b>Johdannaiset</b>					
Pankkitoiminta	1 588		490	1 099	1 588
<b>Jaksotettuun hankintamenoön arvostettavat</b>					
Pankkitoiminta	7 454 713	793 117	6 255 764	431 632	7 480 513
<b>Rahoitusvelat yhteensä</b>	<b>7 996 161</b>	<b>1 332 977</b>	<b>6 256 254</b>	<b>432 730</b>	<b>8 021 961</b>

\* Sisältää sijoitussidonnaisten vakuutusten ja sijoitussidonnaisten sijoitussopimusten velkoja, jotka raportoidaan tasolla 1 alla olevan sijoituksen arvostuksen mukaisesti.

\*\* Muiden sijoittajien osuus konsolidoitavista rahastoista.

### Tapahtumat tasolla 3

Täsmäytys muutoksille, jotka ovat tapahtuneet rahoitusinstrumenteille, jotka kuuluvat tasoon 3.

Tuloksen kautta arvostettavat rahoitusvarat (1 000 euroa)	Pankkitoiminta	Varainhoito- ja hen- kivakuutustoiminta	Yhteensä
<b>Kirjanpitoarvo 1.1.2015</b>	<b>16 927</b>	<b>15 314</b>	<b>32 241</b>
Hankinnat	2 294		2 294
Myynnit	-2 050	-10 837	-12 887
Erääntyneet tilikauden aikana	-1 200		-1 200
Tuloslaskelmaan kirjatut arvonmuutokset, realisoituneet	-64	935	871
Tuloslaskelmaan kirjatut arvonmuutokset, ei-realisoituneet	-728	288	-440
Siirrot tasolle 1 ja 2	-748		-748
<b>Kirjanpitoarvo 31.12.2015</b>	<b>14 431</b>	<b>5 700</b>	<b>20 130</b>

Tuloslaskelman kautta kirjatut arvonmuutokset on kirjattu eriin "Kaupankäynnin nettotuotot" ja "Henkivakuutustoiminnan nettotuotot".

Johdannaiset (netto) (1 000 euroa)	Pankkitoiminta	Varainhoito- ja hen- kivakuutustoiminta	Yhteensä
<b>Kirjanpitoarvo 1.1.2015</b>	<b>1 500</b>	<b>0</b>	<b>1 500</b>
Hankinnat	1 139		1 139
Erääntyneet tilikauden aikana	-1 050		-1 050
Tuloslaskelmaan kirjatut arvonmuutokset, realisoituneet	0		0
Tuloslaskelmaan kirjatut arvonmuutokset, ei-realisoituneet	-565		-565
<b>Kirjanpitoarvo 31.12.2015</b>	<b>1 024</b>	<b>0</b>	<b>1 024</b>

Tuloslaskelman kautta kirjatut johdannaisten arvonmuutokset on kirjattu erään "Kaupankäynnin nettotuotot".

Myytävissä olevat rahoitusvarat (1 000 euroa)	Pankkitoiminta	Varainhoito- ja hen- kivakuutustoiminta	Yhteensä
<b>Kirjanpitoarvo 1.1.2015</b>	<b>100 922</b>	<b>6 957</b>	<b>107 879</b>
Hankinnat	8 750	8 813	17 563
Myynnit	-8 467	-5 714	-14 181
Erääntyneet tilikauden aikana	-22 166	-9	-22 175
Tuloslaskelmaan kirjatut arvonmuutokset, realisoituneet	511	126	638
Tuloslaskelmaan kirjatut arvonmuutokset, ei-realisoituneet	-62		-62
Laajaan tuloslaskelmaan kirjatut arvonmuutokset	-184	-1 379	-1 563
Siirrot tasolta 1 ja 2	7		7
Siirrot tasolle 1 ja 2	-40 693		-40 693
<b>Kirjanpitoarvo 31.12.2015</b>	<b>38 618</b>	<b>8 794</b>	<b>47 412</b>

Tuloslaskelmaan vuoden aikana kirjatut käyvän arvon muutokset sisältyvät eriin "Sijoitustoiminnan nettotuotot" ja "Henkivakuutustoiminnan nettotuotot". Realisoitumattomat käyvän arvon muutokset on kirjattu muiden laajan tuloksen erien kautta oman pääoman käyvän arvon rahastoon.

Herkkyyshanalyysi rahoitusinstrumenteille, jotka kuuluvat tasoon 3 (1 000 euroa)			
31.12.2015	Kirjanpito- arvo	Positiivinen	Negatiivinen
<b>Käypään arvoon tulosvaikutteisesti kirjattavat rahoitusvarat</b>			
Pankkitoiminta	14 431	529	-529
Varainhoito- ja henkivakuutustoiminta	5 700	323	-323
<b>Yhteensä</b>	<b>20 130</b>	<b>852</b>	<b>-852</b>
<b>Johdannaissopimukset</b>			
Pankkitoiminta, varat	2 122		-2 122
Pankkitoiminta, velat	-1 099	1 099	
<b>Yhteensä</b>	<b>1 024</b>	<b>1 099</b>	<b>-2 122</b>
<b>Myytävissä olevat rahoitusvarat</b>			
Pankkitoiminta	38 618	1 610	-1 610
Varainhoito- ja henkivakuutustoiminta	8 794	1 243	-1 143
<b>Yhteensä</b>	<b>47 412</b>	<b>2 853</b>	<b>-2 853</b>
<b>Yhteensä</b>	<b>68 566</b>	<b>4 804</b>	<b>-5 828</b>

Yllä olevassa taulukossa esitetään tason 3 instrumenttien käyvän arvon herkkyysoletetuille muutoksille. Käypää arvoa on testattu olettamalla korkotason muuttuvan 1 % kaikissa maturiteettiluokissa samanaikaisesti. Ei-korkoherkkien sijoitusten osalta herkkyyshanalyysissä on käytetty 15 % arvonmuutosta. Johdannaisten osalta herkkyyshanalyysissä on käytetty mahdollisena arvonmuutoksena koko johdannaisten käypää arvoa.

## LIITE 18: RAHOITUSVAROJEN JA -VELKOJEN NETTOUTUS

Säästöpankkiryhmän johdannaissopimuksiin sovelletaan joko ISDA:n tai Finanssialan Keskusliiton johdannaissopimusta. Näiden sopimusten perusteella johdannaisten maksuja voidaan nettouttaa transaktiokohtaisesti maksupäivittäin ja vastapuolen maksukyvyttömyys- ja konkurssitilanteissa. Sopimusehdoissa voidaan lisäksi vastapuolikohtaisesti sopia vakuuksista. Nämä johdannaiset esitetään taseessa bruttoperusteisesti.

30.12.2016				Määrät, joita ei ole nettoutettu mutta jotka sisältyvät päänetotussopimuksiin ja vastaaviin			
(1 000 euroa)	Kirjatut rahoitusvarat, brutto	Taseessa netotetut kirjatut rahoitusvelat, brutto	Kirjanpitoarvo taseessa, netto	Rahoitus-instrumentit	Vakuudeksi saadut/annetut rahoitus-instrumentit	Vakuudeksi saatu/annettu käteinen	Netto-summa
<b>Varat</b>							
Johdannaissopimukset				70 957		45 328	25 629
<b>Yhteensä</b>				<b>70 957</b>		<b>45 328</b>	<b>25 629</b>

<b>Velat</b>							
Johdannaissopimukset				2 289		400	1 889
<b>Yhteensä</b>				<b>2 289</b>		<b>400</b>	<b>1 889</b>

31.12.2015				Määrät, joita ei ole nettoutettu mutta jotka sisältyvät päänetotussopimuksiin ja vastaaviin			
(1 000 euroa)	Kirjatut rahoitusvarat, brutto	Taseessa netotetut kirjatut rahoitusvelat, brutto	Kirjanpitoarvo taseessa, netto	Rahoitus-instrumentit	Vakuudeksi saadut/annetut rahoitus-instrumentit	Vakuudeksi saatu/annettu käteinen	Netto-summa
<b>Varat</b>							
Johdannaissopimukset				69 946	15 858	39 048	15 040
<b>Yhteensä</b>				<b>69 946</b>	<b>15 858</b>	<b>39 048</b>	<b>15 040</b>

<b>Velat</b>							
Johdannaissopimukset				1 468		400	1 068
<b>Yhteensä</b>				<b>1 468</b>	<b>0</b>	<b>400</b>	<b>1 068</b>

## LIITE 19: VAKUUDET

(1 000 euroa)	31.12.2016	31.12.2015
<b>Annetut vakuudet</b>		
Omien velkojen ja sitoumusten puolesta annetut		
Pantit	37 628	61 316
Muut	16 284	31 494
Luotot *	703 492	0
<b>Annetut vakuudet yhteensä</b>	<b>757 404</b>	<b>92 810</b>
<b>Saadut vakuudet</b>		
Kiinteistövakuudet	6 584 761	5 966 659
Saamistodistukset	42 032	37 952
Muut	73 282	66 638
Saadut takaukset	60 575	64 718
<b>Saadut vakuudet yhteensä</b>	<b>6 760 650</b>	<b>6 135 967</b>

\* Sp-Kiinnitysluottopankin marraskuussa 2016 liikkeeseenlaskeman 500 miljoonan euron vakuudellisen joukkovelkakirjalainan vakuudeksi asetetut luotot

## LIITE 20: TASEEN ULKOPUOLISET SITOUMUKSET

(1 000 euroa)	31.12.2016	31.12.2015
Takaukset	63 467	66 665
Luottolupaukset	487 120	388 321
Muut	8 120	8 564
<b>Taseen ulkopuoliset sitoumukset yhteensä</b>	<b>558 707</b>	<b>463 550</b>

## LIITE 21: LÄHIPIIRITIEDOT

Säästöpankkiliitto osk:n hallitus on määritellyt Säästöpankkiryhmän lähipiiriin kuuluvat tahot. Säästöpankkiryhmän lähipiiriin kuuluu Ryhmän tilinpäätökseen yhdisteltävät yhtiöt ja yhteisöt, osakkuusyhtiöt ja johtoon kuuluvat avainhenkilöt sekä heidän läheiset perheenjäsenensä. Lisäksi lähipiiriin kuuluu yhteisöt, joissa johtoon kuuluvilla avainhenkilöillä ja/tai heidän läheisillä perheenjäsenillään on määräysvalta tai yhteinen mää-

räysvalta. Säästöpankkiryhmän johtoon kuuluviin avainhenkilöihin luetaan Säästöpankkiliitto osk:n hallintoneuvoston jäsenet ja varajäsenet, hallituksen jäsenet, toimitusjohtaja ja hänen sijaisensa sekä johtoryhmän jäsenet.

Lähipiirille myönnetty luotot ja takaukset on myönnetty ehdoin, joita sovelletaan vastaaviin asiakasluottoihin ja takauksiin.

2016 (1 000 euroa) Liiketapahtumat lähipiirin kanssa	Johtoon kuuluvat avainhenkilöt*	Läheisyrietykset**	Osakkuusyrietykset ja yhteisjärjestelyt	Yhteensä
<b>Varat</b>				
Luotot	5 933	1 267	6 716	13 915
<b>Varat yhteensä</b>	<b>5 933</b>	<b>1 267</b>	<b>6 716</b>	<b>13 915</b>
<b>Velat</b>				
Talletukset	5 667	1 850	3 500	11 018
Muut velat	1 029	396	3 674	5 099
<b>Velat yhteensä</b>	<b>6 696</b>	<b>2 246</b>	<b>7 174</b>	<b>16 117</b>
<b>Taseen ulkopuoliset sitoumukset</b>				
Luottositoumukset	493	169	4 858	5 520
<b>Yhteensä</b>	<b>493</b>	<b>169</b>	<b>4 858</b>	<b>5 520</b>
<b>Tuotot ja kulut 1-12/2016</b>				
Korkotuotot	49	22	141	210
korkokulut	-49	-3		-53
Vakuutusmaksutuotot	242	76		317
Palkkiotuotot	4	3	219	225
Muut kulut			-36 626	-36 626
Arvon alentumiset				0
<b>Yhteensä</b>	<b>245</b>	<b>97</b>	<b>-36 267</b>	<b>-35 927</b>

\* Sisältää johtoon kuuluvat avainhenkilöt ja heidän läheiset perheenjäsenensä.

\*\* Sisältää johtoon kuuluvat avainhenkilöiden ja heidän läheisten perheenjäsentensä yhtiöt, joissa heillä on määräysvalta tai yhteinen määräysvalta.

(1 000 euroa) Johtoon kuuluvien avainhenkilöiden saama kompensatio	1-12/2016	1-12/2015
Lyhytaikaiset työsuhde-etuudet	2 026	2 450
Työsuhteen päättymisen jälkeiset etuudet	0	97
Muut pitkäaikaiset työsuhde-etuudet	192	0
Työsuhteen päättämiseen liittyvät etuudet	0	211
<b>Yhteensä</b>	<b>2 218</b>	<b>2 758</b>

2015 (1 000 euroa) Liiketapahtumat lähipiirin kanssa	Johtoon kuuluvat avainhenkilöt*	Läheisyrietykset**	Osakkuusyrietykset ja yhteisjärjestelyt	Yhteensä
<b>Varat</b>				
Luotot	5 185	1 504	6 514	13 203
<b>Varat yhteensä</b>	<b>5 185</b>	<b>1 504</b>	<b>6 514</b>	<b>13 203</b>
<b>Velat</b>				
Talletukset	27 116	1 792	2 380	31 288
Muut velat	2 178	579	3 201	5 958
<b>Velat yhteensä</b>	<b>29 295</b>	<b>2 371</b>	<b>5 581</b>	<b>37 247</b>
<b>Taseen ulkopuoliset sitoumukset</b>				
Luottositoumukset	129	243	4 877	5 249
takaukset	10			10
<b>Yhteensä</b>	<b>139</b>	<b>243</b>	<b>4 877</b>	<b>5 259</b>
<b>Tuotot ja kulut 1-12/2015</b>				
Korkotuotot	4579	19	1 440	1 517
korkokulut	-52	-5	-144	-202
Vakuutusmaksutuotot	1 120	63		1 184
Palkkiotuotot	3	2	160	165
Palkkiokulut			-402	-402
Muut kulut			-35 349	-35 349
Arvon alentumiset				0
<b>Yhteensä</b>	<b>1 129</b>	<b>80</b>	<b>-34 296</b>	<b>-33 087</b>

\* Sisältää johtoon kuuluvat avainhenkilöt ja heidän läheiset perheenjäsenensä.

\*\* Sisältää johtoon kuuluvat avainhenkilöiden ja heidän läheisten perheenjäsenten yhtiöt, joissa heillä on määräysvalta tai yhteinen määräysvalta.



# VAKAVARAISUUSTIEDOT

## LIITE 22: VAKAVARAISUUDEN YHTEENVETO

Säästöpankkiryhmää koskevat julkistamisvaateet riskienhallinnan tavoitteiden ja käytänteiden osalta on kuvattu Ryhmän tilinpäätöksen riskienhallinnan liitetiedoissa. Säästöpankkiryhmän hallinto - ja ohjausjärjestelmiä koskevat tiedot sekä palkitsemisjärjestelmä on kuvattu tilinpäätöksen hallinnointiperiaatteissa.

Säästöpankkien yhteenliittymän muodostavat keskusyhteisö, jäsenluottolaitokset, jäsenluottolaitosten konsolidointiryhmiin kuuluvat yritykset ja sellaiset luottolaitokset, rahoituslaitokset

ja palveluyritykset, joiden äänivallasta edellä mainitut yhteisöt yhdessä omistavat yli puolet. Säästöpankkiliitto osk toimii Yhteenliittymän Keskusyhteisönä.

Säästöpankkien yhteenliittymän luottoriskin pääomavaade laskeaan standardimenetelmällä ja operatiivisen riskin pääomavaade perusmenetelmällä. Markkinariskin pääomavaade laskeaan perusmenetelmällä valuuttapositioneille.

### Säästöpankkien yhteenliittymän vakavaraisuuslaskennan pääerät

Omat varat (1 000 euroa)	31.12.2016	31.12.2015
Ydinpääoma ennen lakisäätteisiä oikaisuja	915 685	849 784
Ydinpääomaan tehtävät lakisäätteiset oikaisut	-27 835	-25 252
<b>Ydinpääoma (CET1) yhteensä</b>	<b>887 850</b>	<b>824 531</b>
Ensisijainen lisäpääoma ennen lakisäätteisiä oikaisuja	0	0
Ensisijaiseen lisäpääomaan tehtävät lakisäätteiset oikaisut	0	0
<b>Ensisijainen lisäpääoma (AT1)</b>	<b>0</b>	<b>0</b>
<b>Ensisijainen pääoma (T1 = CET1 + AT1)</b>	<b>887 850</b>	<b>824 531</b>
Toissijainen pääoma ennen lakisäätteisiä oikaisuja	48 717	44 776
Toissijaiseen pääomaan tehtävät lakisäätteiset oikaisut	0	4 956
<b>Toissijainen pääoma (T2) yhteensä</b>	<b>48 717</b>	<b>49 732</b>
<b>Omat varat yhteensä (TC = T1 + T2)</b>	<b>936 567</b>	<b>874 263</b>
<b>Riskipainotetut erät yhteensä</b>	<b>4 805 436</b>	<b>4 643 728</b>
josta luottoriskin osuus	4 250 278	4 097 876
josta vastuun arvonoinnivaara (CVA)	98 561	104 611
josta markkinariskin osuus	35 147	47 483
josta operatiivisen riskin osuus	421 450	393 759
Ydinpääoma (CET1) suhteessa riskipainotettuihin eriin (%)	18,5 %	17,8 %
Ensisijainen pääoma (T1) suhteessa riskipainotettuihin eriin (%)	18,5 %	17,8 %
Omat varat yhteensä (TC) suhteessa riskipainotettuihin eriin (%)	19,5 %	18,8 %
<b>Pääomavaatimus</b>		
Omat varat yhteensä	936 567	874 263
Pääomavaatimus yhteensä*	504 571	487 591
Pääomapuskuri	431 996	386 672

\* Pääomavaatimus 10,5 % muodostuu lakisäätteisestä vähimmäisvakavaraisuusvaateesta 8 %, luottolaitoslain mukaisesta kiinteästä lisäpääomavaatimuksesta 2,5 % ja ulkomaisten vastuiden maakohtaisista muuttuvista lisäpääomavaatimuksista.

## LIITE 23: OMIEN VAROJEN VÄHIMMÄISMÄÄRÄ

Luotto- ja vastapuoliriski	31.12.2016	31.12.2016	31.12.2015	31.12.2015
Vastuuryhmä (1 000 euroa)	Riskipainotetut saamiset	Omien varojen vaade	Riskipainotetut saamiset	Omien varojen vaade
Saamiset valtioilta ja keskuspankeilta			181	15
Saamiset aluehallinnolta tai paikallisviranomaisilta	415	33	283	23
Saamiset julkisyhteisöiltä ja julkisoikeudellisilta laitoksilta				
Saamiset kansainvälisiltä kehityspankeilta	250	20		
Saamiset kansainvälisiltä organisaatioilta				
Saamiset laitoksilta	54 902	4 392	74 140	5 931
Saamiset yrityksiltä	917 146	73 372	867 793	69 423
Vähittäissaamiset	830 590	66 447	825 740	66 059
Kiinteistövakuudelliset saamiset	1 727 994	138 240	1 542 079	123 366
Maksukyvyttömyystilassa olevat vastuut	53 687	4 295	48 392	3 871
Erityisen suureen riskiin liittyvät vastuut	6 806	545	5 218	417
Vastuut katettujen joukkolainojen muodossa	5 376	430	5 687	455
Ärvopaperistamispositiot				
Saamiset laitoksilta ja yrityksiltä, joissa on käytettävissä lyhyen aikavälin luottoluokitusta				
Yhteistä sijoitustoimintaa harjoittavissa yrityksissä (CIU) oleviin osuuksiin tai osakkeisiin liittyvät saamiset	420 818	33 665	420 694	33 656
Oman pääoman ehtoiset vastuut	97 589	7 807	199 770	15 982
Muut erät	134 706	10 776	107 897	8 632
Luottoriski yhteensä	4 250 278	340 022	4 097 876	327 830
Vastuun arvonokaisuriski (CVA)	98 561	7 885	104 611	8 369
Markkinariski	35 147	2 812	47 483	3 799
Operatiivinen riski	421 450	33 716	393 759	31 501
<b>Yhteensä</b>	<b>4 805 436</b>	<b>384 435</b>	<b>4 643 728</b>	<b>371 498</b>

# LIITE 24: KOKONAISVASTUUT VASTUURYHMITÄIN

## Luotto- ja vastapuoliriski 31.12.2016

Vastuuryhmä (1 000 euroa)	Tase-erät	Taseen ulkopuoliset erät	Johdannaiset	Vastuun määrä yhteensä
Saamiset valtioilta ja keskuspankeilta	1 311 593			1 311 593
Saamiset aluehallinnolta tai paikallisviranomaisilta	15 071	3 435		18 506
Saamiset julkisyhteisöiltä ja julkisoikeudellisilta laitoksilta	1 203			1 203
Saamiset kansainvälisiltä kehityspankeilta	1 235			1 235
Saamiset kansainvälisiltä organisaatioilta				
Saamiset laitoksilta	32 200	30 294	111 265	173 758
Saamiset yrityksiltä	936 024	110 494		1 046 517
Vähittäisaamiset	1 462 812	314 204		1 777 016
Kiinteistövakuudelliset saamiset	4 963 506	125 920		5 089 427
Maksukyvyttömyystilassa olevat vastuut	68 744	212		68 956
Erityisen suureen riskiin liittyvät vastuut	4 538			4 538
Vastuut katettujen joukkolainojen muodossa	41 592			41 592
Ärvopaperistamispositiot				
Saamiset laitoksilta ja yrityksiltä, joissa on käytettävissä lyhyen aikavälin luottoluokitusta				
Yhteistä sijoitustoimintaa harjoittavissa yrityksissä (CIU) oleviin osuuksiin tai osakkeisiin liittyvät saamiset	483 476			483 476
Oman pääoman ehtoiset vastuut	59 715			59 715
Muut erät	154 671			154 671
<b>Yhteensä</b>	<b>9 536 381</b>	<b>584 558</b>	<b>111 265</b>	<b>10 232 203</b>

## Luotto- ja vastapuoliriski 31.12.2015

Vastuuryhmä (1 000 euroa)	Tase-erät	Taseen ulkopuoliset erät	Johdannaiset	Vastuun määrä yhteensä
Saamiset valtioilta ja keskuspankeilta	728 211	397		728 608
Saamiset aluehallinnolta tai paikallisviranomaisilta	17 579	2 221		19 800
Saamiset julkisyhteisöiltä ja julkisoikeudellisilta laitoksilta	1 203			1 203
Saamiset kansainvälisiltä kehityspankeilta	2 622			2 622
Saamiset kansainvälisiltä organisaatioilta	3 091			3 091
Saamiset laitoksilta	127 151	10 597	99 833	237 581
Saamiset yrityksiltä	873 311	69 483	15 000	957 794
Vähittäisaamiset	1 426 682	286 380		1 713 062
Kiinteistövakuudelliset saamiset	4 428 318	93 902		4 522 220
Maksukyvyttömyystilassa olevat vastuut	61 123	402		61 525
Erityisen suureen riskiin liittyvät vastuut	3 479			3 479
Vastuut katettujen joukkolainojen muodossa	45 045			45 045
Ärvopaperistamispositiot				
Saamiset laitoksilta ja yrityksiltä, joissa on käytettävissä lyhyen aikavälin luottoluokitusta				
Yhteistä sijoitustoimintaa harjoittavissa yrityksissä (CIU) oleviin osuuksiin tai osakkeisiin liittyvät saamiset	468 656			468 656
Oman pääoman ehtoiset vastuut	99 487			99 487
Muut erät	130 261			130 261
<b>Yhteensä</b>	<b>8 416 219</b>	<b>463 381</b>	<b>114 833</b>	<b>8 994 433</b>

## LIITE 25: OMIEN VAROJEN TÄSMÄYTYSLASKELMA

### Omien varojen täsmäytys

(1 000 euroa)	31.12.2016	31.12.2015
Oma pääoma yhteensä (IFRS)	953 402	880 694
Vähennykset	-37 717	-30 910
<b>Ydinpääoma ennen lakisääteisiä oikaisuja</b>	<b>915 685</b>	<b>849 784</b>
Tilikauden voitto	-2 199	-2 062
Rahavirran suojaus	-3 905	-3 651
Aineettomat hyödykkeet	-19 217	-17 227
Laskennallisten verosaamisten ero	-2 513	-2 312
<b>Ydinpääoma (CET1) yhteensä</b>	<b>887 850</b>	<b>824 531</b>



Säästöpankki